

Drenthe Digitaal

Beleidsaanpak Versnelling Digitalisering Mkb Drenthe





Juni 2026

Colofon

Dit is een uitgave van de provincie Drenthe

Voorwoord

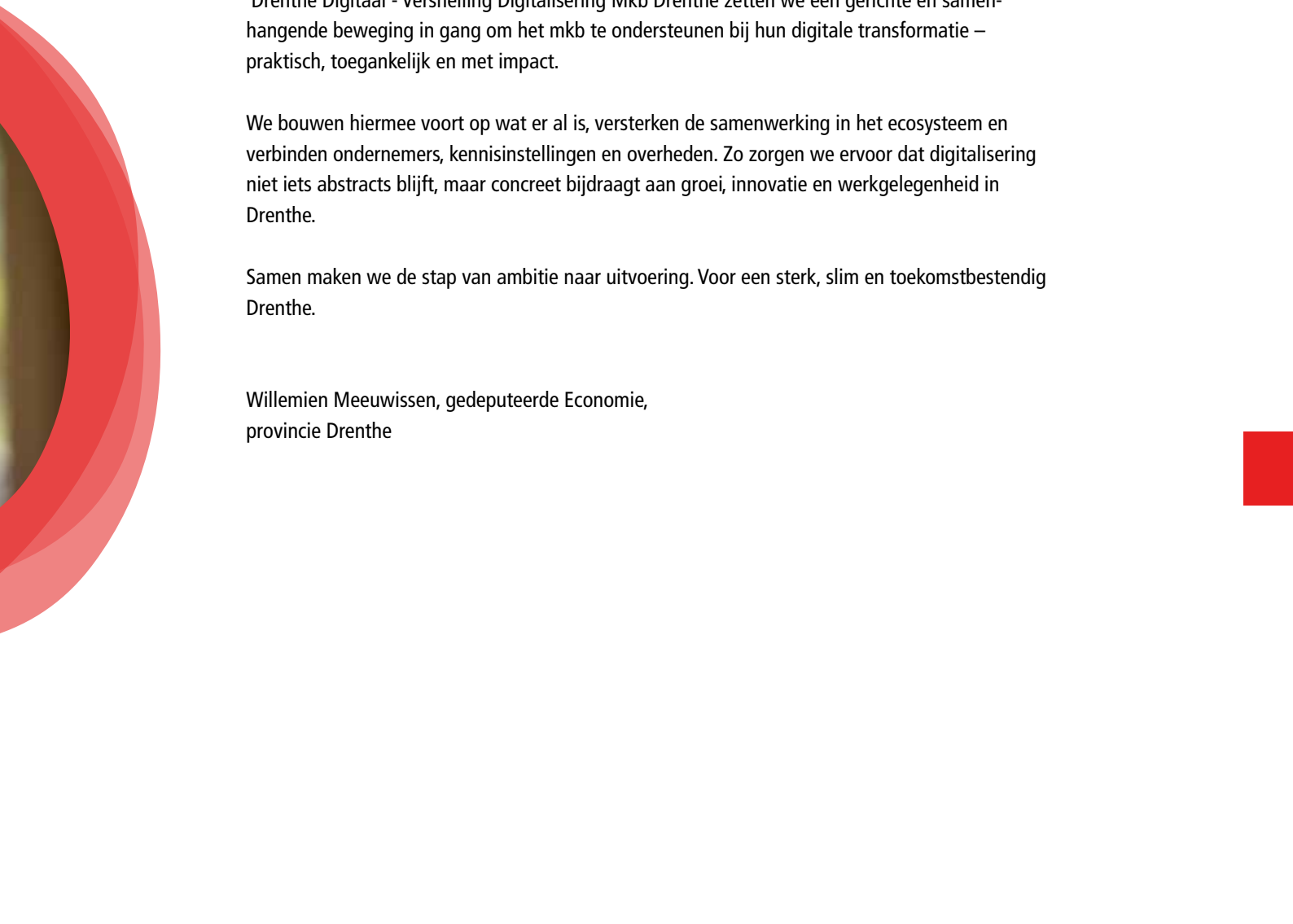
De digitalisering van het midden- en kleinbedrijf is geen keuze meer, maar een noodzaak. Het bepaalt in toenemende mate het verdienvermogen, de wendbaarheid en de toekomstbestendigheid van onze regionale economie.

In Drenthe zien we dat veel ondernemers willen, maar niet altijd weten waar te beginnen of hoe ze de volgende stap zetten. Juist daar ligt onze gezamenlijke opgave. Met deze beleidsaanpak 'Drenthe Digitaal - Versnelling Digitalisering Mkb Drenthe' zetten we een gerichte en samenhangende beweging in gang om het mkb te ondersteunen bij hun digitale transformatie – praktisch, toegankelijk en met impact.

We bouwen hiermee voort op wat er al is, versterken de samenwerking in het ecosysteem en verbinden ondernemers, kennisinstellingen en overheden. Zo zorgen we ervoor dat digitalisering niet iets abstracts blijft, maar concreet bijdraagt aan groei, innovatie en werkgelegenheid in Drenthe.

Samen maken we de stap van ambitie naar uitvoering. Voor een sterk, slim en toekomstbestendig Drenthe.

Willemien Meeuwissen, gedeputeerde Economie,
provincie Drenthe





Inhoud

1.	Inleiding	5
2.	Europese en nationale context	6
3.	Huidige situatie	8
4.	Ambitie en uitgangspunten	9
5.	Digitale volwassenheidsladder als leidraad	10
6.	Bouwstenen van de aanpak	12
7.	Beoogde effecten	20
8.	Doorwerking binnen de Economische Koers Drenthe	21
9.	Monitoring en doorontwikkeling	23
10.	Benodigde middelen	24
11.	Resultaat van de aanpak	25
	BIJLAGE 1	27
	BIJLAGE 2	30

1. Inleiding

Digitalisering is een structurele randvoorwaarde voor economische ontwikkeling, productiviteit en brede welvaart. In een economie met aanhoudende arbeidskrapte en snel ontwikkelende technologie is digitalisering noodzakelijk voor toekomstgericht en toekomstbestendig ondernemerschap.

Waar digitalisering traditioneel vooral wordt ingezet voor efficiëntie en procesoptimalisatie, ontwikkelt met name kunstmatige intelligentie (AI) zich steeds nadrukkelijker tot een motor voor economische groei. AI maakt nieuwe producten, diensten en verdienmodellen mogelijk en draagt bij aan het ontstaan van nieuwe economische specialisaties.

Digitalisering raakt de kern van ondernemerschap. Het bepaalt hoe bedrijven waarde creëren, slimmer werken en omgaan met schaarste op de arbeidsmarkt. Tegelijkertijd nemen digitale risico's en afhankelijkheden toe.

Binnen het Drentse mkb¹ bestaan grote verschillen in digitale volwassenheid. Een beperkte kopgroep innoveert en groeit, terwijl een groot deel van de bedrijven (het peloton) moeite heeft om de volgende stap te zetten. Juist binnen deze groep is relatief veel onbenut digitaliserings- en productiviteitspotentieel aanwezig. Kleine verbeteringen bij veel van deze bedrijven kunnen samen uitgroeien tot een aanzienlijke regionale economische impact.

Daarmee ligt er een rol voor de provincie om coördinatie te organiseren, samenhang te versterken en belemmeringen voor het brede mkb weg te nemen. Een digitaal sterk mkb is van direct belang voor werkgelegenheid, innovatievermogen en de economische weerbaarheid van Drenthe.

De beleidsaanpak Drenthe Digitaal brengt bestaande initiatieven en instrumenten samen tot een herkenbare keten en voegt een duidelijke toegang voor ondernemers, betere afstemming tussen partners en een gerichte subsidieregeling toe. Hierdoor wordt versnippering teruggedrongen, sluiten instrumenten beter op elkaar aan en kunnen mkb'ers per ontwikkelfase sneller en gericht gebruikmaken van passende ondersteuning.

¹ Onder mkb wordt in deze aanpak verstaan: bedrijven gevestigd in Drenthe met minimaal 2 fte. Zelfstandigen zonder personeel (zzp'ers) vallen buiten de doelgroep van deze aanpak.



2. Europese en nationale context

Deze beleidsaanpak sluit aan bij de Europese en nationale beleidskaders voor digitalisering. Met EU Digital Decade 2030, een beleidsprogramma om de digitale transformatie te versnellen, zet de Europese Unie in op een digitaal concurrerend en weerbaar Europa, met duidelijke doelen voor digitale vaardigheden, digitalisering van het mkb, veilige digitale infrastructuren en verantwoord gebruik van data en AI.

Ook de Rijksoverheid benadrukt in de Nederlandse strategie digitale economie het belang van productiviteitsgroei, digitale weerbaarheid en een sterke positie van het mkb als ruggengraat van de economie. Provincies spelen hierin een sleutelrol als verbinder tussen Europese en nationale ambities en de regionale praktijk. Met Drenthe Digitaal vertaalt de provincie deze kaders naar een samenhangende, regionale aanpak die aansluit bij de concrete behoeften en ontwikkelingsfasen van het Drentse mkb.





3. Huidige situatie

Uit landelijke en regionale analyses² blijkt dat de arbeidsproductiviteitsgroei in het mkb achterblijft. Veel bedrijven investeren wel in digitalisering, maar weten deze investeringen nog onvoldoende te vertalen naar structurele productiviteitsverbetering en versterking van hun concurrentiepositie. Ook ontbreekt bij ondernemers vaak het verandervermogen om tijdig en gericht in te spelen op digitale ontwikkelingen en lopen zij in de praktijk tegen meerdere belemmeringen aan:

- Gebrek aan tijd, kennis en financiële ruimte;
- Beperkte basiskennis over digitalisering, data, AI en digitale weerbaarheid;
- Structurele arbeidsmarktkrapte en tekort aan digitaal talent;
- Versnipperd en moeilijk vindbaar ondersteuningsaanbod;
- Toenemende digitale kwetsbaarheid en afhankelijkheid van dominante technologiepartijen.

Ondernemers zoeken daarom praktische en laagdrempelige ondersteuning die aansluit bij hun ontwikkelfase en concrete bedrijfspraktijk. Tegelijkertijd is er behoefte aan meer samenhang, duidelijke regie en een herkenbaar aanspreekpunt binnen het digitale ecosysteem.

Deze analyse laat zien dat versnelling van digitalisering vraagt om een samenhangende aanpak waarmee de productiviteit van het mkb kan worden verhoogd en de digitale weerbaarheid versterkt.

Daarom zet de provincie Drenthe met deze beleidsaanpak in op het gericht versnellen van digitalisering bij het mkb, via een sterk digitaal fundament, stapsgewijze ondersteuning van bedrijven en voldoende digitaal talent.

De werkwijze is meerjarig van aard, zodat structureel wordt gebouwd aan een sterk en samenhangend digitaal ecosysteem.

Op basis van monitoring en evaluatie wordt bepaald in hoeverre voortzetting en opschaling wenselijk zijn, en welke aanvullende inzet en middelen daarbij passend zijn.

² O.a. de Regioscan Digitalisering (EZ/IPO/Dialogic), IBDO Benchmark Digitalisering (inzichten in 430 ondernemers), Analyse Digitaal Ecosysteem voor het noordelijke mkb (RUG/E&E), de Actieagenda mkb-dienstverlening (EZ, IPO, VNG, G40, KVK, RVO, ROM's en MKB-NL) Adviesrapport digitalisering x arbeidsproductiviteit (maakindustrie) en Staat van het mkb (2025).

4. Ambitie en uitgangspunten

Ambitie

Een digitaal vaardig, weerbaar en toekomstgericht mkb in Drenthe, ondersteund door een sterk digitaal fundament en voldoende digitaal talent.

Doelstellingen

Met deze aanpak werkt de provincie aan het:

- versterken van het digitale ecosysteem als randvoorwaarde voor mkb-digitalisering;
- versnellen van digitalisering en productiviteitsgroei in het mkb;
- vergroten van digitale vaardigheden, innovatievermogen en digitale weerbaarheid;
- versterken van de digitale arbeidsmarkt en talentontwikkeling;
- bevorderen van digitale autonomie en toekomstbestendige technologiekeuzes;

Beleidsprincipes

De aanpak is:

- ecosysteemgericht: versterken van samenhang, samenwerking en randvoorwaarden;
- mkb-gericht en maatwerk: ondersteuning sluit aan bij de digitale volwassenheid van bedrijven;
- mensgericht: technologie werkt alleen als ondernemers en medewerkers worden meegenomen;
- economisch en productiviteitsgedreven: inzet van digitalisering, digitale vaardigheden en menselijk kapitaal voor productiviteitsgroei, verdienvermogen en economische weerbaarheid van Drenthe;
- toekomstbestendig en autonoom: stimuleren van bewuste technologiekeuzes en open standaarden;
- lerend en adaptief: periodieke evaluatie en bijsturing op basis van monitoring en praktijkervaring.
- technologie- en datagedreven: technologie en data worden ingezet als middel voor productiviteit, weerbaarheid en waardecreatie, niet als doel op zich.



5. Digitale volwassenheidsladder als leidraad

De ondersteuning van het mkb wordt georganiseerd via een stapsgewijze aanpak op basis van de digitale volwassenheidsladder. Deze ladder maakt de ontwikkelstappen zichtbaar aan de hand van zes treden: oriënteren, starten, funderen, optimaliseren, innoveren en transformeren.

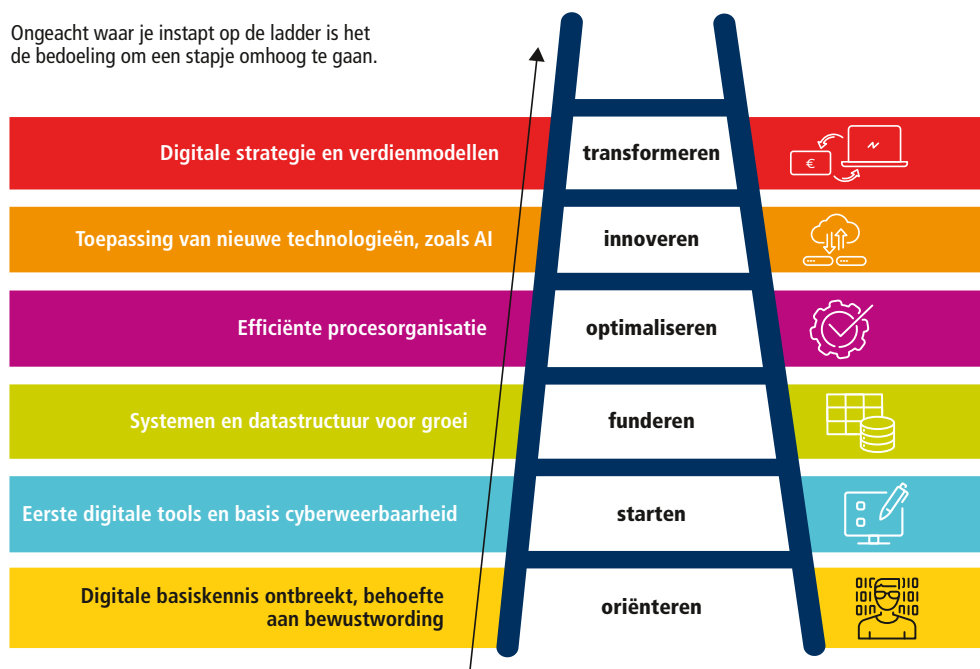
Digitale weerbaarheid is integraal onderdeel van iedere trede van de ladder. Niet elk bedrijf hoeft door te groeien naar de hoogste trede, maar elk bedrijf moet wel stappen kunnen zetten richting slimmer, efficiënter en weerbaarder werken.



De digitale volwassenheidsladder is de gemeenschappelijke taal voor intake, doorverwijzing, prioritering en monitoring binnen het Drentse digitale ecosysteem. De digitale volwassenheidsladder maakt het mogelijk om verschillende doelgroepen binnen het mkb — van ondernemers in de oriëntatie- en verkenningfase tot koplopers in innovatie en transformatie — passend en gedifferentieerd te ondersteunen.

Een bijbehorende zelfscan (bijlage 2) helpt ondernemers snel inzicht te krijgen in hun plek op de digitale volwassenheidsladder en hun volgende stap. De scan is aanvullend op bestaande instrumenten, zoals de scans van Ik Ben Drents Ondernemer en European Digital Innovation Hub Noord-Nederland, en fungeert als laagdrempelige ingang tot het digitale ecosysteem.

Ongeacht waar je instapt op de ladder is het de bedoeling om een stapje omhoog te gaan.





6. Bouwstenen van de aanpak

De aanpak bestaat uit drie samenhangende bouwstenen. Een sterk digitaal fundament vormt de basis waarop de bouwstenen digitaal vaardig en weerbaar mkb en digitaal talent rusten. De aanpak bouwt voort op wat er al is. Het versterkt en verbindt bestaande initiatieven door meer samenhang, focus en coördinatie aan te brengen. De digitale volwassenheidsladder fungeert hierbij als

raamwerk. De ondernemer en zijn of haar ontwikkelfase staan centraal; bestaande partners leveren vanuit hun eigen rol en expertise een bijdrage. Per bouwsteen wordt hieronder aangegeven welke activiteiten worden ingezet, met welke partners dit gebeurt, via welke instrumenten en welke resultaten de komende twee jaar worden beoogd.



Bouwsteen 1 – Sterk digitaal fundament

Doel

Een samenhangend, solide en herkenbaar digitaal ecosysteem waarin Drentse partners effectief en complementair aan elkaar samenwerken, digitale weerbaarheid structureel geborgd is en mkb-bedrijven eenvoudig de juiste ondersteuning vinden.

Actielijnen

Versterken en verbinden van het digitale ecosysteem

- Organiseren van een herkenbaar digitaal ecosysteem voor het mkb in Drenthe.
- Afstemmen van rollen, diensten en doorverwijzing tussen Ik Ben Drents Ondernemer, European Digital Innovation Hub Noord-Nederland, AI-Hub Noord-Nederland, AI Factory, Centrum voor Criminaliteitspreventie en Veiligheid/Platform Veilig Ondernemen, Founded, andere digitale hubs, kennisinstellingen, solution providers, ondernemersverenigingen etc.
- Versterken van de inzet van marktpartijen zoals IT-bedrijven, softwareleveranciers en consultants, als essentieel onderdeel van het digitale ecosysteem en voor de implementatie van digitalisering bij mkb-bedrijven.
- Gezamenlijke positionering richting ondernemers.

Digitale weerbaarheid structureel borgen

- Afspreken van een Drents basisniveau digitale veiligheid voor het brede mkb³.
- Integreren van cyberweerbaarheid in alle instrumenten en advieslijnen, met duidelijke doorverwijzing naar passende vervolgondersteuning.

Vergroten van bewustwording rond digitale autonomie en technologiekeuzes

- Ondernemers ondersteunen bij bewuste keuzes in data (open standaarden), AI, onafhankelijke technologie en cloudgebruik.

Organiseren van samenhang en continuïteit

- Het gezamenlijk benutten van de digitale volwassenheidsladder als sturingsinstrument.
- Jaarplanning en gezamenlijke monitoring met ecosysteempartners.
- Duurzame borging van rollen, financiering en programmatische samenwerking.

Wat we al doen

- European Digital Innovation Hub (EDIH) Noord-Nederland: regionale onestoploket voor mkb en publieke organisaties die willen digitaliseren. De EDIH helpt bedrijven bij het inzetten van AI en autonome systemen, biedt digitale volwassenheidsscans, TestBeforeInvest faciliteiten, trainingen en Alskillsprogramma's. Daarnaast ondersteunt de EDIH bedrijven bij financiering en opschaling. Focus op domeinen als smart agro, smart factory, smart health en leefomgeving.
- AI-Hub Noord: regionaal platform dat bedrijven, overheden en kennisinstellingen helpt om kunstmatige

3 Bijv. door aansluiting digitale volwassenheidsladder op CCV Risicoklassenindeling Digitale Veiligheid en regionale campagnes/scans met opvolging.



intelligentie praktisch toe te passen door het ontwikkelen van usecases, het delen van kennis, het versterken van Alvaardigheden en het bouwen van een sterk NoordNederlands Alecosysteem.

- IBDO: eerstelijns mkb-ondersteuning en advies.
- IT Hub: praktijkgerichte innovatie, verbinding tussen onderwijs en bedrijfsleven en talentontwikkeling.
- Centrum voor Criminaliteitspreventie en Veiligheid/ Platform Veilig Ondernemen: ondersteuning en praktische tools voor digitale weerbaarheid.
- Brancheorganisaties, banken en adviesbureaus: zorgen voor bereik en doorgeleiding, agenderen digitalisering en AI en ondersteunen bij financiering en implementatie.

Wat deze beleidsaanpak toevoegt

- Een herkenbare toegang en gezamenlijke positionering richting mkb.
- Sturing op samenhang en complementariteit. Instrumenten werken als één keten langs de digitale volwassenheidsladder.
- Structurele verankering van digitale weerbaarheid in alle treden.
- Meer focus en minder versnippering, door gezamenlijke monitoring en gedeelde doelen.
- Sterkere verbinding tussen publieke ondersteuning en private uitvoeringskracht in de markt.

Rollen

Provincie

- Programmaregie, ecosysteemcoördinatie en borging continuïteit.
- Financiering en opdrachtgeverschap richting uitvoerende partners.
- Verbeteren van vindbaarheid en samenhang voor het mkb.

Gemeenten

- Vervullen een faciliterende en verbindende rol in het lokaal bereiken en activeren van het brede mkb;
- Ondersteunen ondernemers in de oriëntatie- en verkenningfase en begeleiden hen richting de uitvoerende ondersteuning van IBDO, IT Hub en andere partners;
- Signaleren lokale behoeften, knelpunten en regionale verschillen als input voor monitoring en bijsturing van de aanpak.

Partners

- Leveren van inhoudelijke expertise (scans, trainingen, innovatie, cyberveiligheid).
- Uitvoeren van trajecten en doorverwijzing op basis van de volwassenheidsladder.
- Gezamenlijke monitoring en terugkoppeling.

Resultaat

- Heldere positionering van het digitale ecosysteem.
- Ecosysteemaafspraken vastgelegd voor samenwerking en continuïteit
- Betere benutting van bestaande faciliteiten (EDIH, AI-Hub, IT Hub).
- Digitale weerbaarheid integraal onderdeel van regionale ondersteuning.

Bouwsteen 2 – Digitaal vaardig en weerbaar mkb

Doel

Mkbbedrijven in Drenthe structureel versterken in digitale vaardigheden, goed georganiseerde processen en digitale weerbaarheid, zodat zij aantoonbare stappen zetten in hun digitale volwassenheid, productiviteit en innovatiekracht.

Actielijnen

Vergroten van bewustwording en inzicht

- Ondernemers helpen hun digitale kansen, risico's en huidige digitale volwassenheid helder in beeld te krijgen.
- Toepasbare assessments, scans en inspiratiesessies op basis van de digitale volwassenheidsladder.

Versterken van basisdigitalisering en digitale weerbaarheid

- Verbeteren van digitale hygiëne, dataopslag, beveiliging en procesafspraken.
- Praktische ondersteuning bij AVG, toegang & rechten, cyberhygiëne en dataveiligheid.

Stimuleren van procesoptimalisatie en datagedreven werken en productiviteitsverbetering

- Bedrijven helpen inefficiënties weg te nemen, werkprocessen te digitaliseren en data structureel te benutten.
- Richting geven aan productiviteitswinst via workflow optimalisatie, dashboards en eenvoudige automatisering.

Versnellen digitale innovatie en transformatie

- Bedrijven die verder zijn in volwassenheid ondersteunen bij nieuwe digitale verdienmodellen, AI-toepassingen en schaalbare innovaties.
- Laagdrempelig testen via pilots, simulaties en test-before-invest-faciliteiten.

Toelichting

Digitale innovatie en transformatie vormen de hoogste treden van de digitale volwassenheidsladder. Niet elk bedrijf hoeft deze fase te bereiken, maar elk bedrijf moet wel in staat zijn om een passende volgende stap te zetten richting slimmer, efficiënter en weerbaarder werken.

Wat we al doen

- IBDO: intake, begeleiding en doorverwijzing op basis van de digitale volwassenheidsladder.
- Subsidie Mkb Adviesvoucher: inhuur van kennis om te oriënteren en starten.
- Subsidies EFRO en MIT: innovatie en opschaling voor de hogere treden van de ladder
- EDIH Noord: Digitale en AI-scans, Investor Readiness, testfaciliteiten en innovatieondersteuning.

Waar de witte vlek zit

De stap tussen advies en daadwerkelijke implementatie: het faseverschil tussen weten wat nodig is en het ook echt gaan inrichten (funderen/optimaliseren). Juist die fase ontbreekt in het huidige instrumentarium.

Wat deze beleidsaanpak toevoegt

Subsidie Digitale en AI-gereedheid Mkb Drenthe vult de witte vlek tussen advies en implementatie. De subsidie ondersteunt mkb'ers in de fasen funderen en optimaliseren bij het versterken van datafundament, procesoptimalisatie, digitale weerbaarheid en verantwoorde AI-toepassing, als opstap naar bijv. EFRO-trajecten. (Uitwerking: Bijlage 1)

Rollen

- Provincie: financiering, kaders en programmatische sturing. Verbinden van instrumenten tot een samenhangende keten.
- IBDO: eerste intake, begeleiding en doorverwijzing op basis van de digitale volwassenheidsladder.
- IT Hub/EDIH/AI-Hub: inhoudelijke en technische ondersteuning (processen, data, AI, innovatie), uitvoeren van scans, pilots en test-before-invest trajecten.
- Ondernemers: cofinanciering, commitment en implementatie in de bedrijfsvoering.

Resultaat

- 40-50 mkb-bedrijven doorlopen de funderen/optimaliseren-fase via de nieuwe subsidie.
- Toename in gebruik van faciliteiten en programma's IT Hub, EDIH, AI-Hub door betere doorstroom.
- Aantoonbare verbetering in digitale volwassenheid bij deelnemende bedrijven.
- Verbeterde procesinrichting en hogere productiviteit onderbouwd met bedrijfsdata.
- Gestructureerde borging van digitale weerbaarheid bij deelnemende bedrijven.

Bouwsteen 3 – Digitaal talent

Doel

Zorgen voor een continue stroom van digitaal vaardige professionals in Drenthe en zorgen dat digitale kennis daadwerkelijk landt in het mkb. O.a. via onderwijs (po-vo-mbo-hbo-wo), praktijkgerichte leertrajecten (om- en bijscholing) en sterke verbindingen tussen leren en werken.

Versterken van digitale vaardigheden via onderwijs en leven lang ontwikkelen

- Investeren in digitale basisvaardigheden, datavaardigheden en Algeletterdheid voor studenten, werknemers en zijinstromers (o.a. via kennisinstellingen en IT Hub)

Verbeteren aansluiting tussen onderwijs, intermediairs en mkb

- Structurele samenwerking tussen onderwijs- en kennisinstellingen, ITopleidingen, IBDO, IT Hub en ondernemers.
- Praktijkopdrachten koppelen aan concrete mkbvraagstukken (data, processen, AI, digitale veiligheid).

Instroom, doorstroom en behoud van digitaal talent vergroten

- Ontwikkelen van leerwerktrajecten en mkbstages, gericht op regionale binding. (o.a. IT Hub en IT Academy Noord-Nederland, Techkwadraat).
- Ondersteunen van bedrijven bij talentontwikkeling (o.a. via Ontwikkelfonds Drenthe).

Nieuw initiatief voor vergroting van het aantal digitale professionals (i.s.m. IT Hub en partners IT Hub)

- Vanuit het Ministerie van Economische Zaken (EZK) zijn in het kader van Digitaal Talent Nederland (voorheen Human Capital Agenda ICT) impulsmiddelen beschikbaar voor regio's om de digitale arbeidsmarkt te versterken en het aantal digitale professionals te vergroten. In samen-

werking met de IT Hub en partners van de IT Hub wordt hiervoor het IT Lab Drenthe opgezet: een praktijkgerichte tweesporenaanpak voor het vergroten van het aantal digitale professionals en het versnellen van mkb-innovatie.

IT Lab Drenthe – tweesporenaanpak

- Talentwerkplaats: laagdrempelige leeromgeving waar jongeren zonder (passende) vooropleiding digitale basisvaardigheden ontwikkelen, met introducties in cyber, data en AI, aangevuld met soft skills.
- Multidisciplinair MKB Innovatielab: mbo en hbo-studenten en zijinstromers werken 8–12 weken aan concrete digitaliseringsvraagstukken van Drentse mkb-bedrijven (datafundament, Altoepassingen, procesoptimalisatie en digitale weerbaarheid).
- Begeleiding door IT Hub en IT Labprofessionals borgt didactische kwaliteit, praktijkrelevantie en technische validatie en versterkt de doorstroom naar opleiding en werk.
- Het IT Lab Drenthe richt zich op digitale jongeren en schoolverlaters, jongeren binnen het autismespectrum, zijinstromers en werkzoekenden met digitale affiniteit, en op Drentse mkb-bedrijven met concrete digitaliseringsvraagstukken.

Wat we al doen

- IT Hub: praktijkgerichte innovatieprojecten en leeromgeving voor mkb en talent.
- EDIH Noord: scans, tekst-before-invest en skills-programma's voor mkb-digitalisering.
- AI-Hub Noord: netwerk, use-cases, kennisdeling en human capital rond AI-toepassing.

- HCA ICT/Digitaal Talent Nederland via Platform Talent voor Technologie: versterking regionale onderwijs- en arbeidsmarkketen digitalisering.
- IT Academy NoordNederland (IT Academy NNL): omscholing, bijscholing en ITspecialisatietrajecten voor werkenden, studenten en zijinstromers.
- Digitale Academie NoordNederland (Digitale Academie NNL): laagdrempelig digitale basis- en verdiepingsopleiding routes vaardigheden (microlearnings en doorstroom naar formele leerroutes).

Wat deze beleidsaanpak toevoegt

- Een integrale regionale Talentaanpak Digitalisering die onderwijs, intermediairs, ITopleidingen en mkb structureel verbindt en gericht is op het opleiden van meer digitale professionals voor Drenthe.
- Sterke koppeling tussen talentontwikkeling en concrete mkbvraagstukken, o.a. via IT Lab Drenthe (Talentwerkplaats + MKB Innovatielab), waardoor digitale kennis direct landt in de Drentse economie.
- Structurele sturing op aansluiting onderwijs–bedrijfsleven, met gezamenlijke programmering, gedeelde leeromgevingen en betere doorstroom tussen onderwijsniveaus, zijinstroom en werk.
- Bundeling van bestaande regionale kracht (IT Hub, EDIH Noord, AIHub Noord, IT Academy NNL, Digitale Academie NNL) in een gezamenlijke missie om te komen tot meer digitale professionals.

Rollen

- Provincie Drenthe: zorgt voor strategische borging, aanjaging en cofinanciering van de regionale digitaliserings- en talentaanpak (o.a. via lijn 2 economische koers O&A)
- Onderwijsinstellingen: ontwikkelen en verzorgen van praktijkgerichte leerlijnen en begeleiden studenten en zijinstromers.
- IT Hub & partners: coördineren praktijkcases en leeromgevingen zoals IT Lab Drenthe en faciliteren matching, experts en begeleiding.
- Bedrijven: leveren praktijkcases, stages en leerwerkplekken en nemen actief deel aan talentontwikkeling en innovatie.

Resultaat

- Een structureel functionerend IT Lab Drenthe als vaste leer- en innovatieomgeving.
- Meer studenten en professionals die worden gekoppeld aan concrete digitaliseringsvraagstukken van Drentse mkbbedrijven.
- Sterkere regionale talentbinding binnen IT, data en digitale technologie.
- Betere aansluiting tussen onderwijs en arbeidsmarkt door structurele samenwerking.
- Meer mkbbedrijven die beschikken over medewerkers met digitale vaardigheden en datakennis.





7. Beoogde effecten

Met deze aanpak beoogt de provincie Drenthe:

- verhoging van de arbeidsproductiviteit en versnelling van digitalisering in het mkb;
- versterking van het verdienvermogen en de economische weerbaarheid;
- ontwikkeling van een sterker en samenhangend digitaal ecosysteem;
- een toekomstbestendige digitale arbeidsmarkt.



8. Doorwerking binnen de Economische Koers Drenthe

De inzet op digitalisering via Drenthe Digitaal – beleidsaanpak Versnelling Digitalisering Mkb Drenthe werkt door in meerdere strategische opgaven van de provincie, zoals verwoord in de Economische Koers:

Lijn 1 - Vestigingsklimaat

Digitalisering versterkt het vestigingsklimaat door het mkb een betrouwbare en toekomstbestendige digitale basis te bieden. Een digitaal weerbaar en productief bedrijfsleven maakt Drenthe aantrekkelijker voor ondernemers en investeringen.

Lijn 2 - Onderwijs en arbeidsmarkt

Digitalisering draagt bij aan productiviteitsgroei en het omgaan met arbeidsmarktkrapte door slimmer werken met digitaal talent. Studenten, zij-instromers en professionals worden via praktijkgerichte trajecten gekoppeld aan concrete mkb-vraagstukken, waardoor leren en werken in de praktijk samenkomen en talent duurzaam aan de regio wordt verbonden.

Lijn 3 - Ondernemerschap

Drenthe Digitaal biedt ondernemers handelingsperspectief passend bij hun digitale volwassenheid. Door samenhang en praktische ondersteuning kunnen bedrijven daadwerkelijk stappen zetten.

Lijn 4 - Transitie en nieuwe kansen

Digitalisering fungeert als versneller van economische en maatschappelijke transitie. Innovatieve toepassingen van data en AI worden gericht ingezet waar het transformatiepotentieel het grootst is.



Lijn 5 - Economische krachten van Drenthe

De aanpak sluit aan bij de economische speerpunten van Drenthe, zoals maakindustrie, agribusiness, circulaire plastics, medtech/biotech. Waar nodig verdiepen we de generieke ondersteuning met sectorspecifieke toepassingen, waarbij rekening wordt gehouden met verschillen in digitale volwassenheid tussen bedrijven binnen deze sectoren. Digitalisering en in toenemende mate AI worden daarbij ingezet voor productiviteitsgroei, innovatie en nieuwe businessmodellen. Via gerichte pilots en toepassingen wordt deze inzet concreet gemaakt, zodat dit leidt tot zichtbare economische impact binnen de sectoren.



9. Monitoring en doorontwikkeling

Monitoring beantwoordt deze drie kernvragen: bereiken we het mkb, zetten bedrijven stappen en landt digitaal talent bij Drentse bedrijven?

- De provincie monitort zes kernindicatoren: bereik (aantal bedrijven), doorstroom (minimaal één trede omhoog), gebruik van instrumenten, basisniveau digitale weerbaarheid, inzet van talent en regionale binding.
- IBDO registreert instroom, starttrede en doorverwijzing van mkbedrijven.
- IT Hub (en EDIH/AIHub) registreren resultaten: afgeronde trajecten, stappen op de digitale volwassenheidsladder en inzet van talent bij Drentse mkbedrijven.
- Aanvullend wordt op hoofdlijnen en inzicht gegeven in de economische impact van de aanpak, via een beperkt aantal indicatoren zoals productiviteitsontwikkeling, omzetgroei, kostenreductie en nieuwe toepassingen bij deelnemende bedrijven.
- Alle partijen hanteren één meetlat: de digitale volwassenheidsladder.
- Monitoring vindt plaats via korte kwartaaloverzichten en één jaarlijkse provinciale monitor (maximaal één pagina).
- Er wordt gestuurd op trendinformatie en leerpunten, niet op detailKPI's.
- De uitkomsten worden gebruikt voor bijsturing en doorontwikkeling van de aanpak, niet voor verantwoording op microniveau.

10. Benodigde middelen

De aanvullende provinciale financieringsvraag binnen Drenthe Digitaal zit primair in Bouwsteen 2. Bouwsteen 1 en Bouwsteen 3 worden grotendeels gerealiseerd met bestaande middelen en externe financiering.

Bouwsteen 1 – Sterk digitaal fundament (bestaand + EFRO-kans)

De inzet voor het versterken en verbinden van het digitale ecosysteem wordt grotendeels ingevuld via bestaande inzet en opdrachten (o.a. IT Hub en IBDO). Daarnaast verkennen we inzet van EFRO-middelen via de openstelling 'Versterking van het digitaliseringsinnovatie-ecosysteem in Noord-Nederland' voor activiteiten die het ecosysteem versterken, zoals (Noordelijke) samenwerking, gezamenlijke instrumenten langs de volwassenheidsladder, vindbaarheid en aanvullende ecosysteemvoorzieningen.

Bouwsteen 2 – Digitaal vaardig en weerbaar mkb (aanvullende provinciale inzet)

Voor een betekenisvolle impact is een jaarlijkse provinciale inzet van ongeveer € 800.000,-- nodig. Dit bedrag is bedoeld voor de Subsidie Digitale en AI-gereedheid Mkb Drenthe als overbrugging tussen advies en implementatie (funderen/optimaliseren), met cofinanciering door bedrijven en een inzet gericht op 40-50 mkb-bedrijven per jaar.

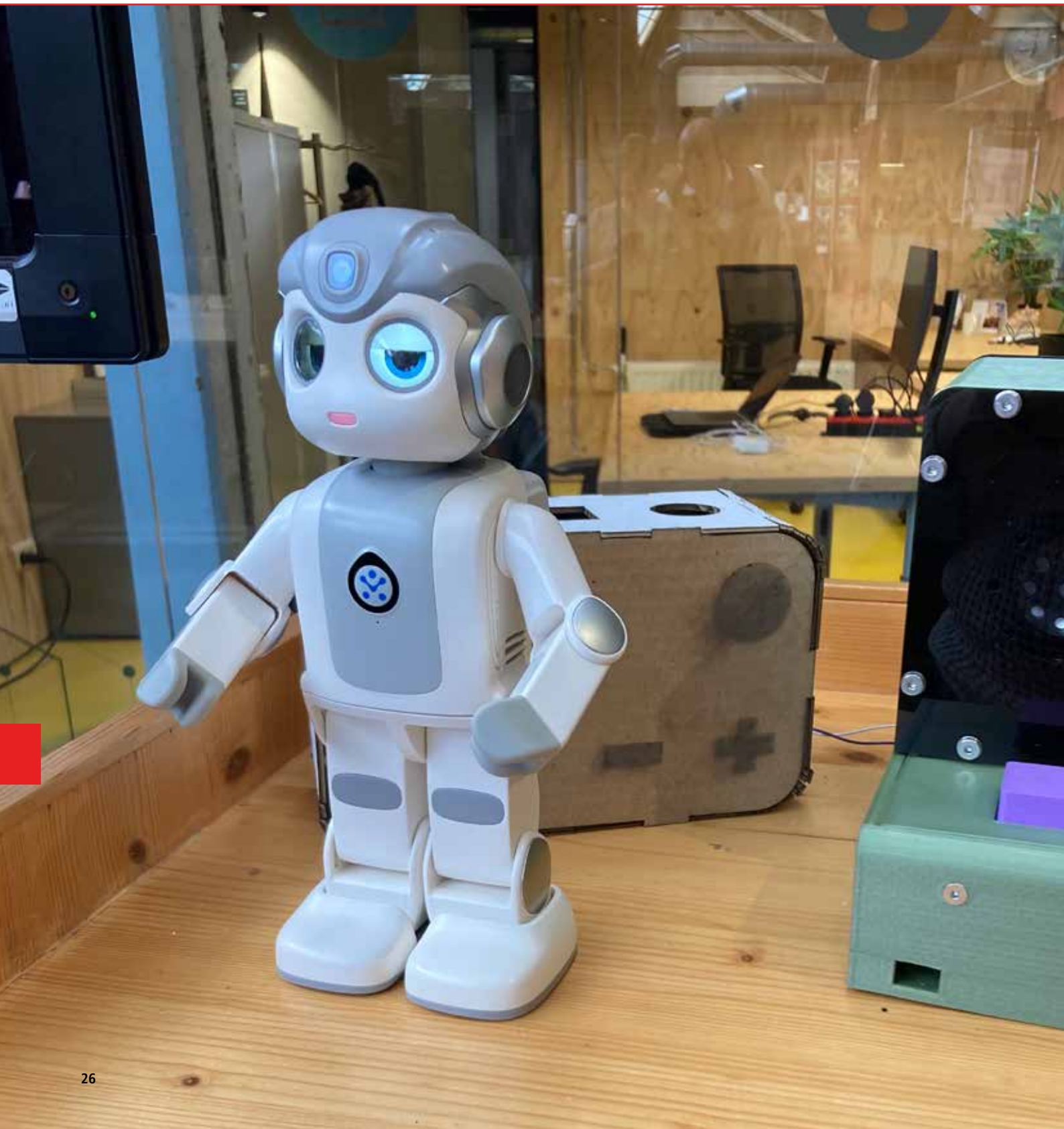
Bouwsteen 3 – Digitaal talent (bestaand + HCA/RegioDeal)

Voor Bouwsteen 3 benutten we primair bestaande onderwijs- en arbeidsmarktmiddelen. Aanvullend vragen we in 2026 € 50.000,-- HCA ICT-middelen aan voor IT Lab Drenthe (Talentwerkplaats en Multidisciplinair MKB Innovatielab bij de IT Hub) en vullen dit aan met beschikbare middelen uit de Regiodeal Zuid- en Oost-Drenthe om opschaling mogelijk te maken.

11. Resultaat van de aanpak

Drenthe Digitaal is een samenhangende aanpak waarmee de provincie, samen met partners, het mkb stap voor stap digitaal sterker, productiever en weerbaarder maakt. Door gelijktijdig te investeren in ecosysteem, bedrijven en talent groeit digitalisering uit tot een structurele motor voor verdienvermogen en economische weerbaarheid in Drenthe.





BIJLAGE 1

Subsidie Digitale en AI-gereedheid Mkb Drenthe

Om de acties binnen Bouwsteen 2 concreet te maken en daadwerkelijke versnelling te realiseren, introduceert de provincie Drenthe de subsidie Digitale en AI-gereedheid Mkb Drenthe. Deze subsidie ondersteunt mkb-bedrijven bij het versterken van hun digitale fundament als voorwaarde voor structurele productiviteitsgroei, digitale weerbaarheid en toekomstbestendig ondernemerschap.

Voor bedrijven in de fasen oriënteren en starten is de provinciale Adviesvoucher Mkb al beschikbaar. Deze ondersteunt ondernemers bij het verkennen van digitaliseringskansen en het opstellen van een eerste routekaart. In de praktijk ontstaat daarna een vervolgstap: het daadwerkelijk op orde brengen van data, processen en digitale beveiliging. Juist in deze stap zien we dat veel ondernemers het lastig vinden om zelf de overgang naar uitvoering te maken, bijvoorbeeld door beperkte tijd, kennis of investeringsruimte. De subsidie Digitale en AI-gereedheid Mkb Drenthe speelt hierop in door mkb'ers te ondersteunen bij het daadwerkelijk doorvoeren van deze verbeteringen in hun bedrijfsvoering.

De subsidie richt zich primair op bedrijven in de fasen funderen en optimaliseren van de digitale volwassenheidsladder. Het versterkt het digitale fundament van ondernemingen en ondersteunt hen bij het structureel verbeteren van data, processen en digitale weerbaarheid, en bij het verantwoord integreren van AI in de bedrijfsvoering. Daarmee vormt de subsidie een logische opstap naar verdere innovatie, transformatie en nieuwe verdienmodellen. De subsidie dient als implementatie subsidie en is nadrukkelijk gericht op implementatie in de bedrijfspraktijk. Mkbbedrijven zijn zelf opdrachtgever en kunnen voor de uitvoering marktpartijen en gespecialiseerde dienstverleners inschakelen.

Grootschalige innovatie- en R&D-projecten vallen buiten de reikwijdte van deze subsidie en worden doorgeleid naar bestaande noordelijke en nationale instrumenten, zoals EFRO en MIT. Zo ontstaat een samenhangend groeipad van advies en fundament naar innovatie en opschaling, zonder overlap in instrumentarium.

De subsidie versterkt digitale en AI-gereedheid langs vier samenhangende pijlers:

Pijler A – Datafundament

Het structureel versterken van de basis voor datagedreven werken:

- inzichtelijk maken van beschikbare data, datastromen en afhankelijkheden;
- verbeteren van datakwaliteit, dataconsistentie en actualiteit;
- optimaliseren van systeemkoppelingen en integraties;
- veilig structureren en ontsluiten van bedrijfsdata;
- inrichten van datagovernance, inclusief eigenaarschap, rollen en verantwoordelijkheden.

Pijler B – Organisatie en processen

Het versterken van organisatiekracht en procesvolwassenheid als randvoorwaarde voor datagedreven werken:

- expliciet beleggen van eigenaarschap en verantwoordelijkheid voor data en digitalisering;
- analyseren en herinrichten van bedrijfsprocessen met het oog op efficiëntie en productiviteit;
- versterken van digitale vaardigheden en toepasbare kennis binnen teams;
- stimuleren van datagedreven sturing en besluitvorming binnen de organisatie.

Pijler C – Digitale weerbaarheid

Het structureel borgen van veilige, betrouwbare en toekomstbestendige digitale bedrijfsvoering:

- vaststellen en versterken van een passend basisniveau van digitale beveiliging en hygiëne;
- verbeteren van privacybescherming en naleving van relevante wet- en regelgeving (AVG);
- inrichten en aanscherpen van toegangsbeheer en autorisatiestructuren;
- uitvoeren van risicoanalyses op data- en AI-toepassingen, inclusief afhankelijkheden van externe technologiepartijen.

Pijler D – Verantwoorde AI-toepassing

Het zorgvuldig en doelgericht inzetten van AI ter ondersteuning van bedrijfsprocessen en productiviteit:

- beoordelen van de AI-gereedheid op technisch, organisatorisch en procesmatig niveau;
- ontwikkelen van een onderbouwde businesscase met aantoonbare meerwaarde voor het bedrijf;
- verkennen en testen van kleinschalige toepassingen of simulaties binnen bestaande processen;
- borgen van transparantie, uitlegbaarheid, veiligheid en menselijke controle bij inzet van AI.

De subsidie Digitale en AI-gereedheid Mkb Drenthe versterkt het digitale fundament van mkb-bedrijven en verbindt digitale weerbaarheid integraal met digitalisering en de inzet van data en AI. Door slimmer te organiseren, datagedreven te sturen en AI verantwoord toe te passen, verhogen bedrijven hun arbeidsproductiviteit en verbeteren zij hun prestaties. Tegelijkertijd worden faalkosten, inefficiënties en digitale kwetsbaarheden teruggedrongen. Daarmee versterkt de subsidie niet alleen de concurrentiekracht van individuele ondernemingen, maar ook het structurele verdienvermogen en de economische weerbaarheid van Drenthe als geheel.

BIJLAGE 2

Snelle zelfscan: hoe ver is jouw bedrijf met digitalisering en AI?

Waar sta jij als ondernemer?

Met deze scan zie je snel hoe ver jouw bedrijf is met digitalisering en AI. Je ziet waar je nu staat en wat een logische volgende stap is. Ook zie je welke hulp of subsidie daarbij kan passen.

Invultijd: 3 tot 5 minuten

Doel: snel inzicht en praktische hulp

Stap 1 – Beantwoord 7 korte vragen

Kies per vraag de optie die het best past bij jouw bedrijf

1. Digitale tools, systemen en online kanalen

- A. We werken vooral met papier, losse systemen of handmatig werk
- B. We gebruiken een paar basisprogramma's, zoals boekhouding of Office
- C. We gebruiken meerdere systemen, maar die werken nog weinig samen
- D. Onze systemen zijn goed op elkaar aangesloten en helpen ons in het werk
- E. Veel werk gaat automatisch en onze systemen zijn slim ingericht
- F. Digitale middelen zorgen bij ons voor nieuwe producten, diensten of omzet

Volgende stap:

A–B: zorg eerst voor een goede digitale basis

C–D: laat systemen beter samenwerken en gebruik ze slimmer

E–F: gebruik data en AI voor nieuwe kansen

2. Data & sturing

- A. We hebben weinig data of ze staan verspreid op verschillende plekken
- B. We hebben data, maar gebruiken die nog weinig om keuzes te maken
- C. Onze data staan op een vaste en overzichtelijke manier bij elkaar
- D. We gebruiken data actief om te sturen en beslissingen te nemen
- E. We gebruiken data om vooruit te kijken, bijvoorbeeld met analyses of AI
- F. Data vormt de kern van ons verdienmodel

Volgende stap:

A–B: zorg dat je data op één plek staan en goed zichtbaar zijn

C–D: gebruik je data actief om keuzes te maken

E–F: ontwikkel voorspellende toepassingen op basis van je data

3. Processen

A. Ons werk verloopt vaak ad hoc en hangt sterk af van losse afspraken of personen

B. Een deel van ons werk is digitaal ondersteund, maar nog niet overal

C. We werken steeds vaker op dezelfde manier en met vaste stappen

D. Onze processen zijn slim ingericht, zodat we sneller en makkelijker werken

E. We kijken regelmatig wat beter kan en passen processen daarop aan

F. We richten processen eerst digitaal in, zodat ze makkelijk kunnen meegroeien

Volgende stap:

A–B: standaardiseer 1 proces

C–D: automatiseer 1 proces van begin tot eind

E–F: blijf je processen verbeteren en verder uitbreiden

4. Organisatie & vaardigheden

A. In ons bedrijf is nog weinig kennis over digitale middelen en AI

B. Medewerkers hebben basiskennis en kunnen met de belangrijkste digitale middelen werken

C. Een paar mensen hebben extra kennis en helpen anderen daarbij

D. Teams werken goed digitaal samen en weten hoe ze tools slim kunnen gebruiken

E. In het hele bedrijf zijn de digitale vaardigheden breed aanwezig

F. Leren, verbeteren en vernieuwen hoort bij hoe we werken

Volgende stap:

A–B: ontwikkel basisvaardigheden

C–D: spreek af wie waar verantwoordelijk voor is

E–F: blijf investeren in leren en verbeteren

5. Digitale veiligheid

A. We besteden nog weinig aandacht aan digitale veiligheid

B. We hebben basismaatregelen, zoals updates, back-ups of extra inloggen

C. Digitale veiligheid is bij ons structureel ingericht

D. We controleren regelmatig of onze digitale veiligheid nog op orde is

- E. Digitale veiligheid is een vast onderdeel van onze bedrijfsvoering
- F. We kijken ook naar digitale veiligheid bij klanten, leveranciers en partners

Volgende stap:

A–B: regel de basis, zoals extra inloggen, updates en back-ups

C–D: maak duidelijke afspraken over digitale veiligheid en controleer die regelmatig

E–F: let ook op digitale veiligheid bij klanten, leveranciers en partners

6. Inzet van AI (kunstmatige intelligentie)

- A. We doen nog niets met AI
- B. We zoeken uit wat AI is en wat het voor ons kan betekenen
- C. We proberen af en toe een AI-tool uit, bijvoorbeeld voor tekst of planning
- D. We gebruiken AI al in één of meer werkprocessen
- E. We zetten AI bewust en regelmatig in, omdat het ons duidelijk helpt
- F. AI is een belangrijk onderdeel van onze producten, diensten of manier van werken

Volgende stap:

A–B: kijk wat AI voor jouw bedrijf kan betekenen

C–D: probeer één duidelijke toepassing uit

E–F: gebruik AI breder en maak goede afspraken over verantwoord gebruik

7. Visie & strategie

- A. We hebben nog geen duidelijke plannen voor digitalisering en AI
- B. We doen iets met digitalisering als het nodig is of van buitenaf wordt gevraagd
- C. Digitalisering en AI staan bij ons in plannen en krijgen aandacht
- D. We zien digitalisering en AI als belangrijk voor groei en ontwikkeling
- E. We gebruiken digitalisering bewust om nieuwe kansen te pakken en te innoveren
- F. Digitalisering en AI zijn een belangrijk deel van onze bedrijfsstrategie

Volgende stap:

A–B: bepaal wat voor jouw bedrijf nu het belangrijkste is

C–D: maak een duidelijk stappenplan

E–F: kijk naar nieuwe producten, diensten of manieren om geld te verdienen

Stap 2 – Bepaal je fase

Kijk naar je antwoorden en let op twee dingen:

- Welke antwoorden kies je het vaakst?
- Bij welke vragen scoor je het laagst?

Je fase hangt vooral af van de antwoorden die je het vaakst kiest. Lage scores laten zien waar je eerst aandacht aan moet geven.

Kies per vraag het antwoord dat het best past bij jouw bedrijf. Twijfel je? Kies dan het laagste antwoord dat nu echt past.

Globale uitkomst:

- A–B: Oriënteren / Starten
- C: Funderen
- D: Optimaliseren
- E: Innoveren
- F: Transformeren

Je zit vaak tussen twee fases in. Dat is heel normaal.

Stap 3 – Wat betekent jouw fase?

Fase	Betekenis	1 concrete actie
Oriënteren	Eerste inzicht	Breng je situatie in kaart
Starten	Eerste stappen	Kies 1 prioriteit
Funderen	Basis op orde	Zorg dat systemen samenwerken en zet je gegevens goed op orde
Optimaliseren	Efficiëntie groeit	Automatiseer kernprocessen
Innoveren	Nieuwe kansen	Start een kleine proef met data of AI
Transformeren	Digitaal als kern	Ontwikkel nieuwe producten, diensten of manieren om geld te verdienen

Mogelijke subsidies per fase:

- Oriënteren / Starten: **Adviesvoucher Mkb Drenthe** (voor verkenning en advies)
- Funderen / Optimaliseren: **Subsidie Digitale en AI-gereedheid Mkb Drenthe** (voor invoering in de praktijk)
- Innoveren / Transformeren: **EFRO, MIT en vergelijkbare regelingen** (voor vernieuwing en verdere groei)

Let op: dit is een indicatie.

Stap 4 – Van inzicht naar actie

- Starten: **IBDO / adviseur digitalisering**
- Verder groeien: **IT Hub / partners voor invoering**
- Vernieuwen: **EDIH / praktijkplekken / AI-programma's**

Via de adviseur krijg je hulp die past bij jouw situatie.

Belangrijk

Deze scan geeft geen exacte score. Het is een snelle eerste indruk en een startpunt om verder te komen. Bespreek de uitkomst met een adviseur. Samen kun je kijken welke stap nu past en welke steun of subsidie mogelijk is. Digitalisering en AI zijn geen doel op zich. Het helpt je bedrijf om slimmer te werken en klaar te zijn voor de toekomst.

Ongeacht waar je instapt op de ladder is het de bedoeling om een stapje omhoog te gaan.

