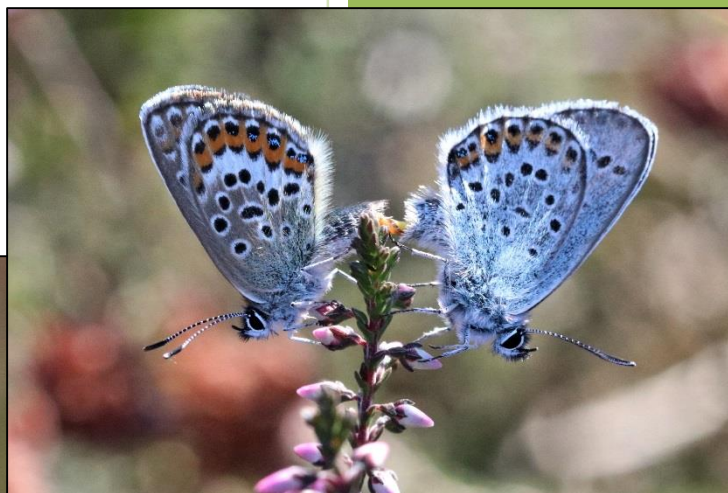


2020

Libellen, dagvlinders en sprinkhanen in het Fochteloërveen

Resultaten SNL-inventarisatie 2020



COLOFON



BUREAU FAUNAX

Badweg 40 B

8401 BL Gorredijk

0513-435024

info@faunax.nl

www.faunax.nl

Lid van Netwerk Groene Bureaus

Libellen, dagvlinders en sprinkhanen in het Fochteloërveen

Resultaten SNL-inventarisatie 2020

Gorredijk, november 2020

In opdracht van:

Natuurmonumenten

Contactpersoon:

Mevr. R. Veneklaas

Uitvoering:

Bureau FaunaX

Veldwerk en beeldmateriaal:

Dhr. J. Groen, Dhr. E.P. de Boer en Dhr. J.J. Mekkens

Rapportage:

Dhr. J. Groen & Dhr. E.P. de Boer

Foto's voorpagina:

Heideblauwtjes, heidekegelbij en habitatfoto (droge heide).

© Bureau FaunaX. Gebruik en overname van gegevens alleen toegestaan met volledige bronvermelding:

Bureau FaunaX (2020). Libellen, dagvlinders en sprinkhanen in het Fochteloërveen. Resultaten SNL-inventarisatie 2020. Rapport 20002, Gorredijk.

INHOUDSOPGAVE

1. INLEIDING.....	5
1.1 Aanleiding	5
2. ONDERZOEKSMETHODIEK.....	6
2.1 Beheertypen Fochteloërveen	6
2.2 Doelsoorten.....	6
2.3 Onderzoekperiode en -intensiteit	7
2.4 Werkwijze	7
2.5 Databestand	8
3. RESULTATEN	9
3.1 Inleiding	9
3.2 Libellen.....	11
3.2.1 Doelsoorten libellen per beheertype	12
3.2.2 Overige indicatieve libellensoorten.....	14
3.3 Dagvlinders	16
3.3.1 Doelsoorten dagvlinders per beheertype	17
3.3.2 Overige indicatieve dagvlinderssoorten	19
3.4 Sprinkhanen	20
3.4.1 Doelsoorten sprinkhanen per beheertype.....	20
4. Overige noemenswaardige soorten.....	22
5. BRONNEN EN LITERATUUR.....	25
6. BIJLAGE I	26

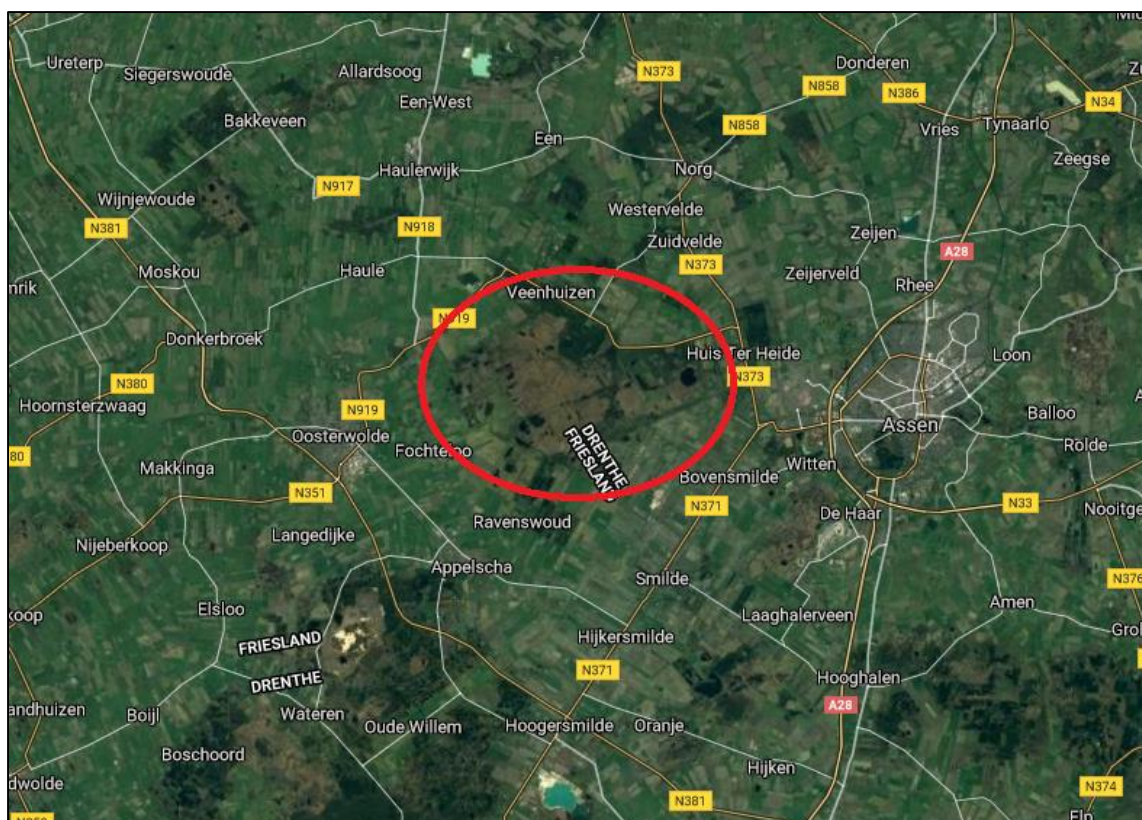
1. INLEIDING

1.1 Aanleiding

Sinds 2010 geldt het Subsiestelsel voor Natuur en Landschap (SNL). Het doel van het natuur- en landschapsbeheer is het behoud en de verbetering van de natuur- en landschapskwaliteit in Nederland. Om een beter inzicht te hebben in (de ontwikkeling van) de natuur- en landschapskwaliteit wordt de Index Natuur & Landschap gebruikt. Deze index beschrijft welke typen natuur en landschap er in Nederland voorkomen en is de basis voor de natuurbeheerplannen van de provincies. Het vervangt eerdere typeringingen zoals de natuurdoeltypen en de Programma Beheerpakketten en integreert tevens de habitattypen van Natura 2000.

Voor elk beheertype zijn kwalificerende doelsoorten vastgesteld die eenmaal per zes jaar gemonitord dienen te worden. Het voorkomen van deze kwalificerende doelsoorten binnen de voor hen kenmerkende beheertypen (habitats) kunnen inzicht geven in de kwaliteit of staat van de beheertypen en in de resultaten van het gevoerde beheer.

Vereniging Natuurmonumenten (NM) heeft het natuurgebied het Fochteloërveen in de provincies Drenthe en Friesland in beheer. In opdracht van mevrouw R. Veneklaas van Natuurmonumenten is in 2020 door Bureau FaunaX een SNL-inventarisatie uitgevoerd naar de aanwezigheid van de SNL-doelsoorten libellen, dagvlinders en sprinkhanen voor een aantal beheertypen in het Fochteloërveen. Tevens zijn andere insectensoorten in kaart gebracht, met de nadruk op wilde bijen en niet kwalificerende soorten dagvlinders, libellen en sprinkhanen. In dit rapport worden de resultaten van de inventarisatie besproken.



Figuur 1.1. De ligging van het Fochteloërveen ten opzichte van de omgeving in Noord-Nederland.

2. ONDERZOEKSMETHODIEK

In 2020 zijn de SNL-meetsoorten libellen, dagvlinders en sprinkhanen in het Fochteloërveen geïnventariseerd. De nadruk bij deze inventarisatie lag op het in kaart brengen van de kwalificerende SNL- doelsoorten van deze insectengroepen per beheertype. Tijdens het inventariseren van deze doelsoorten zijn daarnaast relevante of aanvullende waarnemingen genoteerd, zoals overige Rode Lijstsoorten en zeldzame of bijzondere faunawaarnemingen. Hierbij is de nadruk gelegd op **wilde bijen**. De gehanteerde methodiek, keuze van de te onderzoeken beheertypen en planning van het veldwerk werd uitgevoerd in de meest optimale activiteitenperioden van de te onderzoeken meetsoorten libellen, dagvlinders en sprinkhanen.

2.1 Beheertypen Fochteloërveen

Voor het Fochteloërveen zijn acht beheertypen vastgesteld waarvoor dagvlinders, libellen en/of sprinkhanen als doelsoorten aangewezen zijn. Tabel 2.1 toont het aantal hectare per beheertype in het Fochteloërveen en de te inventariseren doelsoortgroepen.

SNL code	Beheertype	Aantal ha	Dagvlinders	Libellen	Sprinkhanen
N05.01	Moeras	32,86	Nee	Ja	Nee
N06.03	Hoogveen	238,66	Nee	Ja	Nee
N06.04	Vochtige heide	111,02	Ja	Nee	Ja
N06.06	Zuur ven of hoogveenven	27,91	Nee	Ja	Nee
N07.01	Droge heide	30,65	Ja	Nee	Ja
N12.02	Kruiden- en faunarijk grasland	150,57	Ja	Nee	Nee
N14.02	Hoog- en laagveenbos	2,73	Nee	Nee	Nee

Tabel 2.1. Overzicht van de in 2020 gekarteerde soortgroepen per beheertype in het Fochteloërveen.

2.2 Doelsoorten

In onderstaande aangepaste lijst zijn slechts die soorten opgenomen die redelijkerwijs, wat betreft verspreiding in Noord-Nederland en op basis van habitatgeschiktheid, in het Fochteloërveen kunnen voorkomen. Om deze reden zijn soorten als donkere waterjuffer, kleine heivlinder etc. niet opgenomen.

Tabel 2.2 Kwalificerende SNL- doelsoorten libellen, dagvlinders en sprinkhanen per beheertype in het Fochteloërveen.

Code SNL	Beheertype SNL	Soortgroep	SNL Doelsoorten
N05.01	Moeras	Libellen	Bruine korenbout Gevlekte glanslibel Gevlekte witsnuitlibel Glassnijder Noordse winterjuffer Sierlijke witsnuitlibel Vroege glazenmaker
N06.03	Hoogveen	Libellen	Hoogveenglanslibel Koraaljuffer Noordse glazenmaker Noordse witsnuitlibel Tengere pantserjuffer Venglazenmaker Venwitsnuitlibel
N06.04	Vochtige heide	Dagvlinder en Sprinkhanen	Gentiaanblauwtje Groentje Groot dikkopje Heideblauwtje

			Heidesabelsprinkhaan Moerassprinkhaan Zompsprinkhaan
N06.06	Zuur ven of hoogveenven	Libellen	Koraaljuffer Maanwaterjuffer Noordse glazenmaker Noordse witsnuitlibel Oostelijke witsnuitlibel Tengere pantserjuffer Venglazenmaker Venwitsnuitlibel
N07.01	Droge heide	Dagvlinders en Sprinkhanen	Aardbeivlinder Bruine vuurvlinder Duinparelmoervlinder Grote parelmoervlinder Heivlinder Hooibeestje Kommavlinder Schavertje <i>Zoemertje</i>
N12.02	Kruiden- en faunarijck grasland	Dagvlinders	Argusvlinder Bruin blauwtje Bruine vuurvlinder Bruin zandoogje Geelsprietdikkopje Groot dikkopje Hooibeestje <i>Kleine parelmoervlinder</i> Zwartsprietdikkopje
N14.02	Hoog- en laagveenbos	NVT	NVT

2.3 Onderzoekperiode en -intensiteit

Het veldwerk is uitgevoerd tussen 28 mei en 27 augustus 2020. Vanwege de verschillende vliegtijden en activiteitenperiodes van de doelsoorten zijn minimaal drie bezoeken per beheertype gebracht (conform SNL-protocol). Alle bezoekdata zijn opgenomen in de, bij deze rapportage behorende, database (los aangeleverd xls-bestand).

2.4 Werkwijze

De te onderzoeken gebiedsdelen zijn lopend doorkruist. Sprinkhanen, dagvlinders en libellen zijn op zicht gedetermineerd, waarbij vangen over het algemeen niet noodzakelijk was. Bij de sprinkhanen zijn de doelsoorten zompsprinkhaan en moerassprinkhaan op zicht en deels op geluid gedetermineerd en voor de inventarisatie van de heidesabelsprinkhaan is gebruik gemaakt van een batdetector.

De hoogste inspanning heeft plaatsgevonden in de meest geschikte habitats voor de verschillende doelsoorten. De minder geschikte terreindelen werden zo strategisch en efficiënt mogelijk doorlopen. De veldbezoeken zijn gebracht met gunstig vliegweer, zodanig dat de verschillende activiteitenperiodes van de te monitoren doelsoorten gedekt waren.

Elke doelsoort is ingemeten in een raster van 50 meter met een nauwkeurigheid van minimaal 25 meter. Tijdens deze inventarisatie is het landelijke standaardprotocol voor SNL-monitoring van de desbetreffende insectengroepen gevolgd.

2.5 Databestand

Alle waarnemingen zijn ter plaatse met GPS ingemeten en integraal opgenomen in een database welke digitaal bij deze rapportage is aangeleverd aan Natuurmonumenten. In deze database zijn tevens de exacte bezoekdata met exacte en/of geschatte aantallen per soort vermeld. Waarnemingen van de kwalificerende soorten, evenals die van het veenhooibeestje, zijn verwerkt tot een verspreidingskaart (bijlage 1).

3. RESULTATEN

3.1 Inleiding

Insecten reageren sterk op fluctuaties in het weer. Hierdoor kunnen zowel de dichtheden als de presentie van jaar tot jaar, per soort, afhankelijk van hun levenscyclus, sterk verschillen. Het is van belang om de waarnemingen van 2020 in dit licht te beschouwen om de resultaten beter te kunnen interpreteren. Voor veel insectenpopulaties geldt dat in 2020 sprake was van een effect na twee zeer droge jaren. Dit geldt vooral voor soorten die voor hun voortplanting afhankelijk zijn van water, zoals libellen, maar ook veel vlinderpopulaties hebben te lijden gehad onder de droge periode (denk aan verminderd nectaraanbod).

Vooraf het jaar 2018 was extreem droog en warm, waardoor de (bodem)waterstand in heel Nederland sterk daalde. Het jaar was zelfs zo droog, dat veel vennen en poelen, vooral in de hoger gelegen zandgebieden, maar zelfs ook in lager gelegen gebieden, een groot deel van het jaar droog hebben gestaan. Er was sprake van een neerslagtekort van meer dan 200 dagen. Ook in 2019 was opnieuw sprake van een relatief droge en warme zomer. De effecten van deze extreme weersomstandigheden hebben direct invloed op het voorkomen en het voortplantingssucces van diverse insectensoorten.

Zoals gezegd hebben vooral de aquatische insecten, zoals libellen, hiervan de negatieve effecten ondervonden. Met name de vensoorten kenden twee zeer slechte voortplantingsjaren, maar ook de meestal algemenere heidelibellen en glazenmakers waren de jaren na de droogte opvallend schaars. Behalve de diepste waterdelen vielen de ondiepere (ven)randen en vochtige delen veelal langere tijd droog, waardoor vooral veenmosdekens en kleinere veenputjes verdroogden; dit zijn juist de plekken waar bijvoorbeeld de larven van de noordse glazenmaker en hoogveenglanslibel leven. In 2018, 2019 en 2020 werden deze en andere soorten dan ook relatief weinig waargenomen. Gelukkig was 2020 zelf weer wat natter en hopelijk zal er de komende jaren sprake te zijn van enige herstel. De toekomst zal leren in hoeverre verdroging een gevaar zal vormen voor het voortbestaan voor deze en andere soorten in het Fochteloërveen.



Figuur 3.1: Hoewel de gevolgen van de droge periode nog steeds duidelijk zichtbaar zijn, staan de vennen in het Fochteloërveen in 2020 duidelijk minder droog dan in voorgaande jaren.

Zoals gezegd bleken ook de terrestrische insecten, als de dagvlinders, negatieve effecten te ondervinden van deze droogte. Dit geldt vooral voor soorten die afhankelijk zijn van planten of struiken die door de droogte aangetast werden, zoals heideblauwtje, kommavlinder etc. Het heideblauwtje was overal in 2019 opvallend minder algemeen. In 2020 leek er gelukkig sprake van enig herstel.

Sommige insectensoorten profiteren juist van deze droge en warme omstandigheden . Dit betreft dan veelal zuidelijke soorten als distelvlinder, zuidelijke glazenmaker, zuidelijke keizerlibel en zwervende heidelibel. Dit zijn veelal weinig kritische, sterk zwervende soorten, die aangepast zijn aan warme omstandigheden. Vooral de zuidelijke keizerlibel en zuidelijke glazenmaker lijken in 2020 flink te zijn opgerukt. De distelvlinder daarentegen liet zich dit jaar erg weinig zien.

Sprinkhanen zijn veelal juist warmte minnend en kenden in zijn algemeenheid dus juist twee gunstige jaren in 2018 en 2019. In 2020 waren geen duidelijke verschillen merkbaar vergeleken met 2018 en 2019, al lijken wel vooral soorten die gebonden zijn aan drogere habitats, zoals de ratelaar, flink in aantal vooruit te zijn gegaan.



Figuur 3.2: De zuidelijke glazenmaker werd in 2020 in veel gebieden opvallend veel waargenomen.

3.2 Libellen

De SNL-kwalificerende libellensoorten van het Fochteloërveen zijn ingedeeld in de beheertypen No5.01 Moeras, No603 Hoogveen en No606 Zuur ven of hoogveenven.

In totaal werden 41 libellensoorten aangetroffen. Twaalf hiervan behoren tot de SNL-kwalificerende meetsoorten van beheertypen in het Fochteloërveen (zie tabel 3.1).

Soort	Natuurdoeltype	Op kaart
Azuurwaterjuffer	N.V.T	
Blauwe glazenmaker	N.V.T.	
Bloedrode heidelibel	N.V.T.	
Bruine glazenmaker	N.V.T.	
Bruine winterjuffer	N.V.T.	
Bruinrode heidelibel	N.V.T.	
Gevlekte glanslibel	Moeras	Ja
Gevlekte witsnuitlibel	Moeras	Ja
Gewone oeverlibel	N.V.T.	
Gewone pantserjuffer	N.V.T.	
Glassnijder	Moeras	Ja
Grote keizerlibel	N.V.T.	
Grote roodoogjuffer	N.V.T.	
Hoogveenglanslibel	Hoogveen	Ja
Houtpantserjuffer	N.V.T.	
Koraaljuffer	Hoogveen+ zuur ven of hoogveenven	Ja
Lantaarntje	N.V.T.	
Maanwaterjuffer	Zuur ven of hoogveenven	Ja
Metaalglanslibel	N.V.T.	
Noordse glazenmaker	Hoogveen+ zuur ven of hoogveenven	Ja
Noordse witsnuitlibel	Hoogveen+ zuur ven of hoogveenven	Ja
Paardenbijter	N.V.T.	
Platbuik	N.V.T.	
Smaragdlibel	N.V.T.	
Steenrode heidelibel	N.V.T.	
Tangpantserjuffer	N.V.T.	
Tengere grasjuffer	N.V.T.	
Tengere pantserjuffer	Hoogveen+ zuur ven of hoogveenven	Ja
Variabele waterjuffer	N.V.T.	
Venglazenmaker	Hoogveen + Zuur ven of hoogveenven	Ja
Venwitsnuitlibel	Hoogveen + Zuur ven of hoogveenven	Ja
Viervlek	N.V.T.	
Vroege glazenmaker	Moeras	Ja
Vuurjuffer	N.V.T.	
Vuurlibel	N.V.T.	
Watersnuffel	N.V.T.	
Weidebeekjuffer	N.V.T	
Zuidelijke glazenmaker	N.V.T.	

Zuidelijke keizerlibel	N.V.T
Zwarte heidelibel	N.V.T.
Zwervende heidelibel	N.V.T.

Tabel 3.1 Totaal aantal aangetroffen libellensoorten tijdens de inventarisatie 2020 in het Fochteloërveen.

3.2.1 Doelsoorten libellen per beheertype

In deze paragraaf wordt per beheertype besproken welke kwalificerende soorten wel en niet zijn aangetroffen. Een enkele soort wordt verder uitgelicht.

Moeras

Dit beheertype is in het geïnventariseerde deel van het Fochteloërveen relatief weinig aanwezig (32 hectare). Het betreft een strook die centraal in het gebied ligt en enkele stukken aan de oostkant van het gebied, ten oosten van het Esmeer. Tijdens de inventarisatie zijn vier soorten libellen waargenomen welke kwalificerend zijn voor dit beheertype, namelijk de gevlekte glanslibel, gevlekte witsnuitlibel, glassnijder en vroege glazenmaker (kaarten: bijlage 1). Deze soorten zijn bijna allemaal buiten de gebiedsdelen waargenomen die te boek staan als moeras, maar wel in de directe omgeving hiervan. De vroege glazenmaker vormt hierop een uitzondering en is aan de rand van het beheertype aangetroffen. Andere doelsoorten van dit habitatype, te weten bruine korenbout, donkere waterjuffer, noordse winterjuffer en sierlijke witsnuitlibel zijn tijdens het veldwerk niet aangetroffen. Voor de donkere waterjuffer en sierlijke witsnuitlibel geldt echter dat deze nooit eerder in het Fochteloërveen zijn waargenomen (bron: NDFP).

Hoogveen

Het beheertype hoogveen wordt vrijwel nergens in Nederland zo sterk vertegenwoordigd als in het Fochteloërveen en bevindt zich vooral in de noordelijke helft van het geïnventariseerde deel van het gebied (238,66 hectare). In totaal zijn zeven doelsoorten van dit beheertype waargenomen. Dit betreffen hoogveenglanslibel, koraaljuffer, noordse glazenmaker, noordse witsnuitlibel, tengere pantserjuffer, venglazenmaker en venwitsnuitlibel (kaarten: bijlage 1). Opvallend genoeg zijn dit alle kwalificerende libellensoorten die voor dit beheertype zijn aangewezen! De betreffende soorten werden vooral in of in de buurt van het deel van het gebied dat is aangewezen als hoogveen waargenomen. Het is simpelweg uniek om binnen één natuurgebied alle kwalificerende soorten libellen behorende bij een beheertype aan te treffen. Het onderstreept het feit dat, vergeleken met andere gebieden, het hoogveen van behoorlijke kwaliteit en omvang is.

Zuur ven of hoogveenven

In het geïnventariseerde deel van het Fochteloërveen zijn drie vennen aanwezig die onder dit beheertype vallen (27,91 hectare). Dit betreft het Esmeer en twee vennen ten oosten hiervan. In totaal zijn zeven doelsoorten van dit beheertype waargenomen. Dit betreffen koraaljuffer, maanwaterjuffer, noordse glazenmaker, noordse witsnuitlibel, tengere pantserjuffer, venglazenmaker en venwitsnuitlibel (kaarten: bijlage 1). Voor veel van deze soorten geldt dat ze vooral zijn aangetroffen in delen van het gebied welke zijn gekwalificeerd als hoogveen. De enige kwalificerende libellensoort die niet is waargenomen is de oostelijke witsnuitlibel. Deze soort werd echter nog nooit eerder in het Fochteloërveen waargenomen (bron: NDFP).



Figuur 3.3: De venglazenmaker kende in vergelijking met 2018 en 2019 een relatief goed jaar.

Noordse glazenmaker

De noordse glazenmaker is de (nog) zeldzamere dubbelganger van de venglazenmaker en één van de zeldzaamste libellen van Nederland. Het Fochteloërveen geldt als belangrijk refugium voor deze soort. De larven leven in drijvende veenmospakketten van vooral goed ontwikkelde hoogveenwateren. Tijdens de droge jaren van 2018 en 2019 werd deze soort weinig waargenomen, waarschijnlijk als gevolg van het verdrogen van de oeverzones van de vennen waarin de larven leven. In 2020 werd de soort weer wat vaker waargenomen. Vanwege het feit dat deze soort erg zeldzaam is en erg op de venglazenmaker lijkt, is er tijdens de inventarisatie veel tijd gestoken in het in kaart brengen van deze soort. Dit leverde 20 waarnemingen op.



Figuur 3.4.: De larven van de noordse glazenmaker leven in drijvende veenmospakketten.

Hoogveenglanslibel

Ook de hoogveenglanslibel behoort tot de zeldzaamste libellen van Nederland en is een specialist van levend hoogveen. De soort lijkt sterk op andere glanslibellen zoals de gevlekte glanslibel en de smaragdlibel. Tevens wordt de soort niet vaak rustend waargenomen. Dit maakt determinatie een ware uitdaging. Desondanks is de soort twee keer met zekerheid waargenomen met behulp van een verrekijker. Dit terwijl in de NDFF maar acht waarnemingen van deze soort uit het Fochteloërveen staan.

Maanwaterjuffer

De maanwaterjuffer is een soort van verzuurde vennen met een lage dichtheid van uit het water stekende watervegetatie. Vennen met dichte veenmosvegetatie worden vermeden. De soort laat al jaren landelijk een afname zien en de droge jaren van 2018 en 2019 hebben de soort zeker geen goed gedaan. In het Fochteloërveen doet de soort het gelukkig juist nog relatief goed en zijn tijdens de inventarisatie 49 waarnemingen gedaan. Sommige van deze waarnemingen betreffen meerdere individuen.

Het Fochteloërveen kan, samen met het Bargerveen, beschouwd worden als de laatste grote en dus belangrijke refugia voor deze kwetsbare soort in Nederland!



Figuur 3.5.: De maanwaterjuffer laat landelijk een dalende trend zien, maar wordt in het Fochteloërveen nog altijd in behoorlijke aantallen waargenomen.

3.2.2 Overige indicatieve libellensoorten

Tijdens de inventarisatie zijn naast de SNL-kwalificerende soorten een aantal, al dan niet kritische en daardoor (in het noorden), minder algemene tot zeldzame libellensoorten aangetroffen. Dit betreffen:

- Bruine winterjuffer
- Zuidelijke glazenmaker
- Zuidelijke keizerlibel

Bruine winterjuffer

De bruine winterjuffer is een soort van vennen en moerassen en is één van de twee libellensoorten in Nederland die als imago overwintert. De soort was vroeger zeldzaam en is in de afgelopen decennia steeds algemener geworden. Tijdens de inventarisatie is de soort vijf keer waargenomen. Het betreft waarschijnlijk een voortplantende populatie.

Zuidelijke glazenmaker

De zuidelijke glazenmaker is een azuurblauwe glazenmaker met opvallend blauwe ogen die zich voortplant in ondiepe poelen en plassen met een uitgebreide moerasvegetatie. Deze zuidelijke soort is erg zwerflustig en is tijdens de warme jaren van 2018 en 2019 sterk naar Nederland opgerukt en plant zich hier ook voort. Tijdens de inventarisatie is de soort één keer waargenomen. Dit betreft de eerste (betrouwbare) waarneming van deze soort uit het Fochteloërveen ooit (NDFF).



Figuur 3.6.: De zuidelijke glazenmaker werd voor het eerst in het Fochteloërveen waargenomen.

Zuidelijke keizerlibel

De zuidelijke keizerlibel is een grote zuidelijke soort die net als de zuidelijke glazenmaker steeds vaker in Nederland wordt gezien. De soort plant zich meestal voort in grote plassen met een goed ontwikkelde oevervegetatie. Van deze soort waren uit het Fochteloërveen nog maar twee waarnemingen bekend, beide uit 2019 (NDFF). Tijdens de inventarisatie is de soort twee keer waargenomen.

3.3 Dagvlinders

De SNL-kwalificerende dagvlindersoorten van het Fochteloërveen zijn ingedeeld in de beheertypen No604 Vochtige heide, No701 Droge heide en N1202 Kruiden- en faunarijck grasland.

In totaal werden 24 vlindersoorten aangetroffen, 6 hiervan behoren tot de SNL-kwalificerende meetsoorten (zie tabel 3.2.).

Soort	Doelsoort SNL	Natuurdoeltype	Op kaart
Atalanta			
Bont zandoogje			
Boomblauwtje			
Bruin zandoogje	Ja	Kruiden- en faunarijck grasland	Ja
Citroenvlinder			
Dagpauwoog			
Distelvlinder			
Eikenpage			
Gehakelde aurelia			
Groentje	Ja	Vochtige heide	Ja
Groot dikkopje	Ja	Vochtige heide + Kruiden- en faunarijck grasland	Ja
Groot koolwitje			
Heideblauwtje	Ja	Vochtige heide	Ja
Hooibeestje	Ja	Droge heide + Kruiden- en faunarijck grasland	Ja
Icarusblauwtje			
Klein geaderd witje			
Kleine vos			
Kleine vuurvlinder			
Klein koolwitje			
Koelvinkje			
Landkaartje			
Oranje zandoogje			
Veenhooibeestje			
Zwartsprietdikkopje	Ja	Kruiden- en faunarijck grasland	Ja

Tabel 3.2.: Totaal aantal aangetroffen dagvlindersoorten tijdens de inventarisatie 2020 in het Fochteloërveen.

3.3.1 Doelsoorten dagvlinders per beheertype

In deze paragraaf wordt besproken welke kwalificerende soorten wel en niet zijn aangetroffen. Enkele soorten worden verder uitgelicht.

Vochtige heide

In het geïnventariseerde deel van het Fochteloërveen is een oppervlakte van zo'n 111 hectare aan vochtige heide aanwezig. Deze heidevelden bevinden zich in de omgeving van het Esmeer. Er werden van dit beheertype drie kwalificerende soorten waargenomen, te weten; groentje, heideblauwtje en groot dikkopje (kaarten: bijlage 1). Hierbij werd het groentje vooral waargenomen in delen van het gebied die niet als vochtige heide zijn aangewezen (meer in de beboste randzones met opgaand struikgewas, sporkehout, wilgen). Het heideblauwtje en groot dikkopje daarentegen werden wel binnen het betreffende beheertype aangetroffen. De enige kwalificerende dagvlinder van dit beheertype die niet is waargenomen is het gentiaanblauwtje. Deze soort is, uitgaande van de NDFF, echter maar één keer in het gebied waargenomen. Dit betreft een waarneming uit het jaar 2000.



Figuur 3.7.: Het heideblauwtje werd dit jaar weer iets vaker waargenomen dan voorgaande jaren.

Droge heide

Door het natte karakter van een hoogveengebied is in het Fochteloërveen weinig droge heide aanwezig (30 hectare). Deze droge heide concentreert zich op hoge zandkoppen zoals de Bonghaar. Er werd van dit beheertype één kwalificerende soort waargenomen, te weten; het hooibeestje, welke maar twee keer werd waargenomen (kaart: bijlage 1). Kwalificerende soorten die niet aangetroffen werden zijn aardbeivlinder, bruine vuurvlinder, duinparelmoervlinder, grote parelmoervlinder, heivlinder en kommavlinder. Voor de heivlinder geldt dat de laatste waarneming dateert uit 2015 (NDFF). Het is dan ook niet onmogelijk dat deze soort in het Fochteloërveen is uitgestorven. Hetzelfde geldt voor de kommavlinder waarvan de laatste waarneming dateert uit 2008 (NDFF).

Van de grote parelmoervlinder, duinparelmoervlinder en aardbeivlinder zijn überhaupt geen waarnemingen uit het gebied bekend (NDFF). De bruine vuurvlinder komt wellicht nog in het Fochteloërveen voor, maar lijkt het hier moeilijk te hebben. De soort werd in 2019 maar één keer waargenomen (NDFF).

Kruiden- en faunarijk grasland

In het geïnventariseerde deel van het Fochteloërveen is zo'n 150 hectare kruiden- en faunarijk grasland aanwezig. Er werden vier kwalificerende soorten in het gebied waargenomen. Dit gaat om bruin zandoogje, groot dikkopje, hooibeestje en zwartsprietdikkopje (kaarten: bijlage 1). Het zwartsprietdikkopje werd vooral in kruiden- en faunarijk grasland waargenomen, terwijl de andere soorten vooral in andere beheertypes werden gezien. Zoals gezegd werd het hooibeestje maar twee keer waargenomen. Kwalificerende soorten die niet werden waargenomen zijn de argusvlinder, bruine vuurvlinder, geelsprietdikkopje en kleine parelmoervlinder. De argusvlinder lijkt in de omgeving van het Fochteloërveen te zijn verdwenen. De laatste waarneming dateert van 2012 (NDFF). De soort komt vooral nog voor in de westelijke helft van het land en in Limburg. Ook het geelsprietdikkopje lijkt uit het gebied te zijn verdwenen. De laatste waarneming dateert van 2009 (NDFF). Uit het Fochteloërveen zijn geen waarnemingen van de kleine parelmoervlinder bekend (NDFF).

Heideblauwtje

Het heideblauwtje is een typische zomersoort welke zich pas vanaf de maand juni laat zien. Deze soort werd in 2020 vergeleken met de droge jaren van 2018 en 2019 relatief veel waargenomen en lijkt niet heel sterk te zijn beïnvloed door de twee droge zomers. Het iets nattere jaar van 2020 kende hierdoor een beter nectaraanbod. We verwachten daarom dat deze soort een relatief succesvol voortplantingsjaar heeft gekend en dat we de positieve effecten daarvan het komende jaar terug zullen zien in iets hogere aantallen.

Groentje

Het groentje is een vrij schaarse standvlinder die gebonden is aan habitats op de zandgronden en soorten als brem, braam, bosbes, sporkehout, dopheide en struikheide als waterplant gebruikt. Tijdens de inventarisatie is de soort 27 keer waargenomen. Aan dit aantal kunnen we helaas geen conclusie verbinden, al lijkt het aan de lage kant.



Figuur 3.8.: Het groentje werd tijdens de inventarisatie 27 keer waargenomen.

3.3.2 Overige indicatieve dagvlindersoorten

Tijdens de inventarisatie zijn naast de SNL-kwalificerende soorten een aantal, al dan niet kritische, en daardoor (in het noorden) minder algemene tot zeldzame dagvlindersoorten aangetroffen. Dit betreffen:

- Veenhooibeestje
- Oranje zandoogje

Veenhooibeestje

Het veenhooibeestje is een uiterst zeldzame standvlinder die op nog maar een paar locaties in Nederland voorkomt. Het Fochteloërveen betreft een uitermate belangrijk refugium voor het voortbestaan van deze soort in Nederland. Uitgaande van de NDFF zijn zelfs alle waarnemingen van het laatste jaar in het Fochteloërveen gedaan. Buiten kijf staat in ieder geval dat de populatie van het Fochteloërveen de grootste in Nederland betreft. Al met al is dit een soort die veel aandacht verdient en is er tijdens de inventarisatie veel aandacht besteed aan het zo dekkend mogelijk in kaart brengen van deze soort, hierbij uiteraard rekening houdend met de gestelde kaders v.w.b. het uitvoeren van de opdracht. Tijdens de inventarisatie is de soort 209 keer waargenomen. In totaal gaat het om tegen de 300 individuen. Op de kaart in bijlage 1 worden delen die, bijvoorbeeld vanwege de aanwezigheid van kraanvogels, niet tijdens de vliegtijd van het veenhooibeestje zijn bezocht zwart omlijnd.



Figuur 3.8.: Het Fochteloërveen is een belangrijk refugium voor het veenhooibeestje in Nederland.

Oranje zandoogje

Het oranje zandoogje is een gevoelige standvlinder die voorkomt in twee gescheiden gebieden. Het noordoosten van het land, en het zuiden van het land. De soort wordt waargenomen van mei tot en met september en is een typische grasland soort die zijn eitjes afzet op diverse grassoorten zoals kroppaar, rood zwenkgras en grote vossenstaart. Tijdens de inventarisatie werd de soort 243 keer waargenomen, met soms tien individuen per waarneming. De soort lijkt zich in het Fochteloërveen redelijk tot goed te handhaven.

3.4 Sprinkhanen

De SNL-kwalificerende sprinkhaansoorten van het Fochteloërveen zijn ingedeeld in de beheertypen No6.04 vochtige heide en No7.01 droge heide. Omdat de niet kwalificerende soorten die zijn waargenomen algemeen en weinig indicatief zijn, worden in dit hoofdstuk alleen enkele kwalificerende soorten uitgelicht.

In totaal werden 12 sprinkhaansoorten waargenomen (zie tabel 3.3.). Drie hiervan behoren tot de SNL-kwalificerende meetsoorten.

Soort	SNL doelsoort	Natuurdoeltype	Op kaart
Bruine sprinkhaan			
Gewoon spitskopje			
Grote groene sabelsprinkhaan			
Heidesabelsprinkhaan	Ja	Vochtige heide	Ja
Knosprietje			
Krasser			
Moerassprinkhaan	Ja	Vochtige heide	Ja
Wekkertje			
Zompsprinkhaan	Ja	Vochtige heide	Ja
Zanddoortje			
Zeggedoortje			
Zuidelijke spitskopje			

Tabel 3.3. Totaal aantal aangetroffen sprinkhaansoorten tijdens de inventarisatie 2020 in het Fochteloërveen.

3.4.1 Doelsoorten sprinkhanen per beheertype

In deze paragraaf wordt besproken welke kwalificerende sprinkhaansoorten wel en niet zijn aangetroffen. Enkele soorten worden verder uitgelicht.

Droge heide

Er zijn geen sprinkhaansoorten waargenomen die kwalificerend zijn voor dit beheertype. De meeste soorten (zoemertje, zadelsprinkhaan, kleine wrattenbijter etc.) zijn niet uit het gebied bekend (NDFF). Uitzondering hierop vormt het schavertje, welke in het gebied weinig wordt waargenomen. De laatste waarneming stamt uit 2017.

Vochtige heide

Er zijn drie sprinkhanen kwalificerend voor dit beheertype. Dit betreffen moerassprinkhaan, zompsprinkhaan en heidesabelsprinkhaan. Deze soorten zijn alle drie waargenomen (kaarten: bijlage 1). De moerassprinkhaan en heidesabelsprinkhaan komen beide in een hoge dichtheid en verspreid over het gebied voor. De zompsprinkhaan daarentegen is niet vaak waargenomen en wordt hieronder uitgelicht.

Zompsprinkhaan

De zompsprinkhaan heeft een voorkeur voor vochtige habitat. Zo wordt de soort veel bij vennen waargenomen, maar kan de soort ook in laagveen voorkomen. De zompsprinkhaan is tijdens de inventarisatie vier keer waargenomen aan de oostkant van het gebied. De soort lijkt in het gebied vrij zeldzaam te zijn en is in totaal maar dertien keer in het Fochteloërveen waargenomen waarbij de laatste waarneming stamde uit 2015 (NDFF). Het feit dat deze soort zowel op basis van uiterlijk als geluid makkelijk te verwarren is met de veel algemenere krasser, waardoor ervaring vereist is om deze soort te determineren, kan hierin echter een sterke rol spelen.

Heidesabelsprinkhaan

De heidesabelsprinkhaan is een typische heidesoort die zowel in drogere als vochtigere velden kan worden aangetroffen en een voorkeur heeft voor half lange vegetatie. Deze soort is geïnventariseerd door middel van een batdetector. Tevens zijn er zichtwaarnemingen gedaan. De soort komt wijdverspreid en in een hoge dichtheid over zowel de vochtige als de droge heide voor en werd tijdens de inventarisatie 95 keer waargenomen. Dit betreft honderden individuen.



Figuur 3.9.: De heidesabelsprinkhaan komt verspreid over de heide in het Fochteloërveen voor.

4. Overige noemenswaardige soorten

In deze paragraaf worden enkele soorten uitgelicht die niet onder de sprinkhanen, dagvlinders of libellen vallen, maar wel het vermelden waard zijn. De nadruk ligt op zeldzamere en/of kwetsbaardere soorten.

Reptielen & amfibieën

Tijdens de inventarisatie zijn verschillende soorten reptielen waargenomen. Het gaat hierbij om ringslang, adder, levendbarende hagedis en gladde slang. De gladde slang lijkt in het Fochteloëveen een dalende trend te laten zien (pers. opm. Jelmer Groen). De levendbarende hagedis lijkt juist een kleine comeback te maken en lijkt te profiteren van twee droge jaren die tot gevolg hebben dat delen van het gebied die voorheen te droog waren, nu gekoloniseerd worden. Voorzichtigheid is echter geboden bij het naar buiten brengen van positieve berichten over de trend van deze soort. De langere termijn biedt hopelijk meer inzicht.

Grote mierwesp

Tijdens de inventarisatie zijn drie grote mierwespen (*Mutilla europea*) waargenomen. Deze zeer zeldzame wespensoort is in Nederland bekend van maar een handjevol gebieden. Het Fochteloërveen vertegenwoordigd de meest noordelijke populatie op het vaste land. Deze soort parasiteert op diverse hommelse soorten. De vrouwtjes zijn in tegenstelling tot de mannetjes ongevluegeld.



Figuur 4.1.: De grote mierwesp is tijdens de inventarisatie drie keer waargenomen.

Ericabij

Tijdens de inventarisatie zijn dertien exemplaren van de zeldzame ericabij (*Megachile analis*) waargenomen. Deze behangersbij vliegt voornamelijk op dophei en staat op de rode lijst als zijnde kwetsbaar. De waarnemingen werden vooral gedaan op het enkele jaren geleden geplagde terrein achter camping de Schuilhoeve.



Figuur 4.2.: Tijdens de inventarisatie zijn dertien exemplaren van de zeldzame ericabij waargenomen

Heidekegelbij

De heidekegelbij (*Coelioxys conica*) is een zeldzame kegelbij die onder andere parasiteert op de hierboven genoemde ericabij. De soort is tijdens de inventarisatie 81 keer waargenomen. Ook in dit geval bleek het terrein achter camping de Schuilhoeve in trek. Gezien het feit dat in de NDFF maar 213 waarnemingen van deze soort uit heel Nederland staan, is dit opvallend te noemen. Te meer omdat de soort nog niet uit het Fochteloërveen bekend was. De waarneming van deze en andere zeldzame bijensoorten onderstreept dat het Fochteloërveen een belangrijk gebied is voor het voortbestaan van veel in Nederland kwetsbare en zelfs bedreigde bijensoorten.



Figuur 4.3. Het geplagde terrein achter camping de schuilhoeve is in trek bij zeldzame bijensoorten als de ericabij en de heidekegelbij.



Figuur 4.4.: Tijdens de inventarisatie is een grote en nieuwe populatie van de heidekegelbij ontdekt.

5. BRONNEN EN LITERATUUR

Falk, S (2015). Field guide to the bees of Great Britain and Ireland. Bloomsbury, UK

Manger, R, G. Abbingh, H. Schinkel & J.J. Mekkes (2014). Libellen in Drenthe. Stichting Libellenwerkgroep, Assen.

PBL, CBS, Wageningen UR (2015). Index Natuur en Landschap (indicator 1544, versie 03, 15 juli 2015). www.compendiumvoordeleefomgeving.nl. CBS, Den Haag; Planbureau voor de Leefomgeving, Den Haag/Bilthoven en Wageningen UR, Wageningen.

Reemer, M (2018). Basisrapport voor de Rode Lijst bijen. Eis Kenniscentrum Insecten, Leiden

Termaat, T. & V. Kalkman (2012). Basisrapport Rode Lijst Libellen 2011. Brachytron 14 (2), februari 2012.

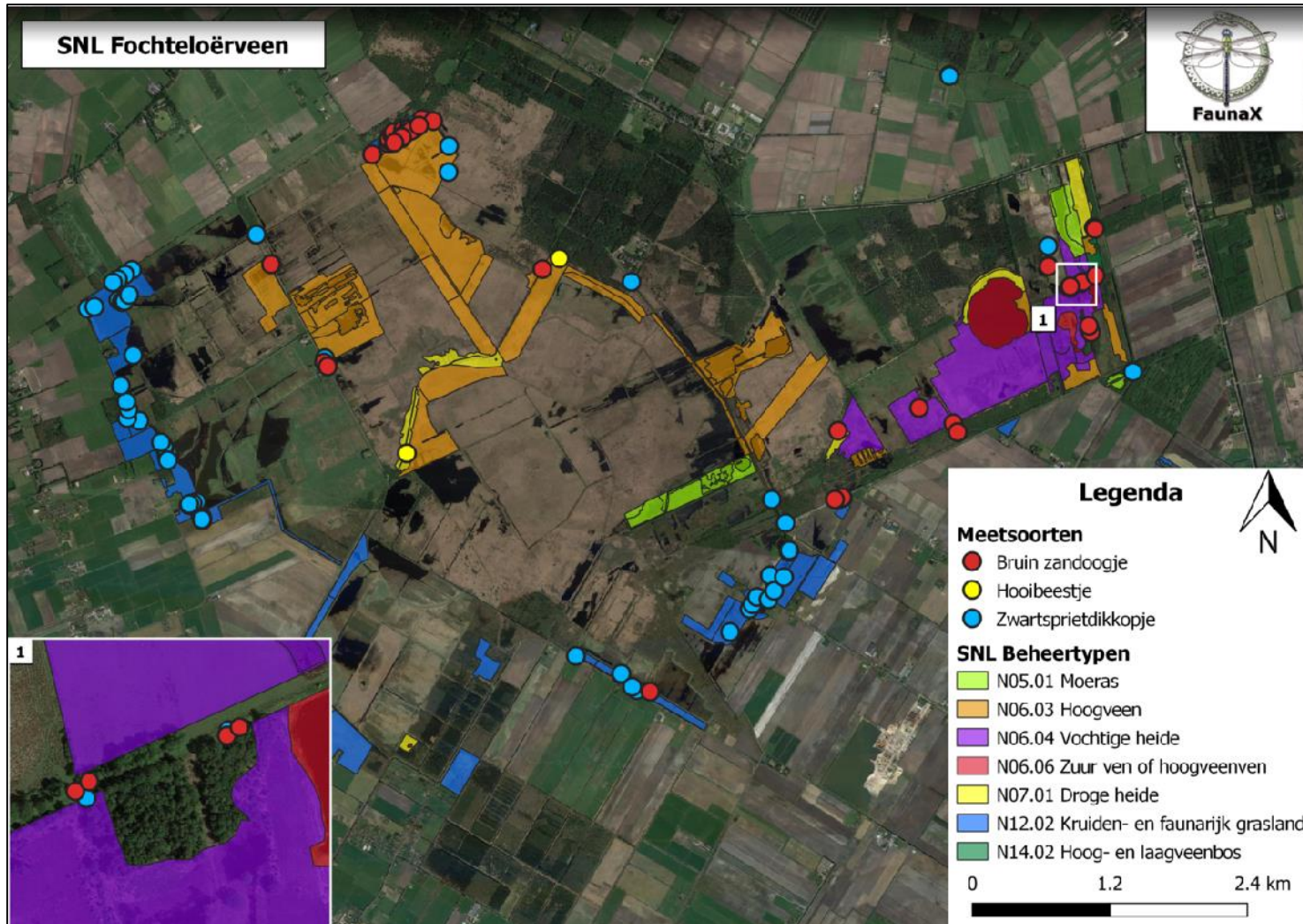
Wim Bakker, Jaap Bouwman, Floris Brekelmans, Ed Colijn, Rob Felix, Mark Grutters, Wilbert Kerkhof & Roy Kleukers. De Nederlandse sprinkhanen en krekels (Orthoptera). Entomologische tabellen.

www.ndff.nl

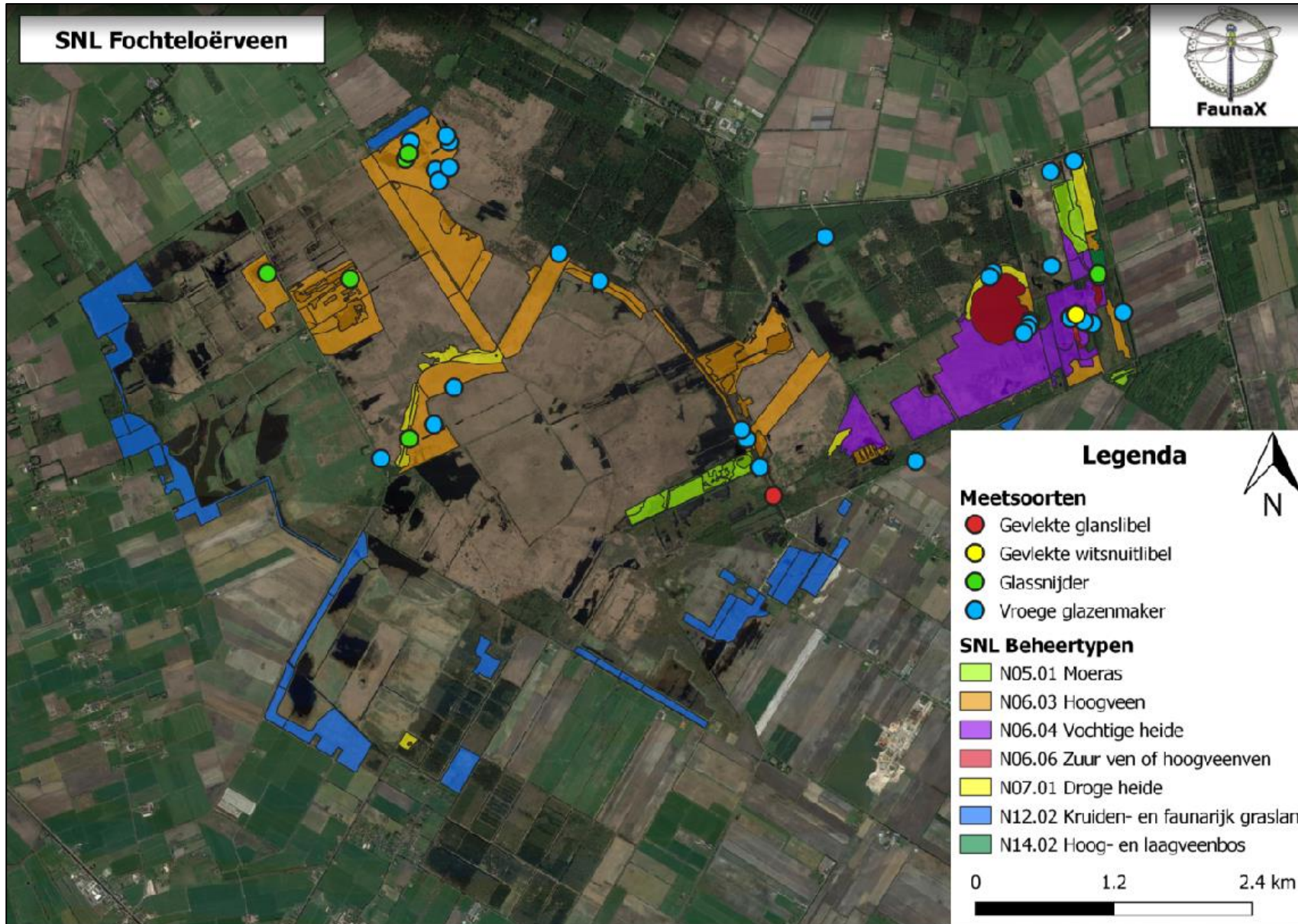
www.wildebijen.nl

<https://www.vlinderstichting.nl/>

6. BIJLAGE I



SNL Fochteloërveen



Legenda



Meessoorten

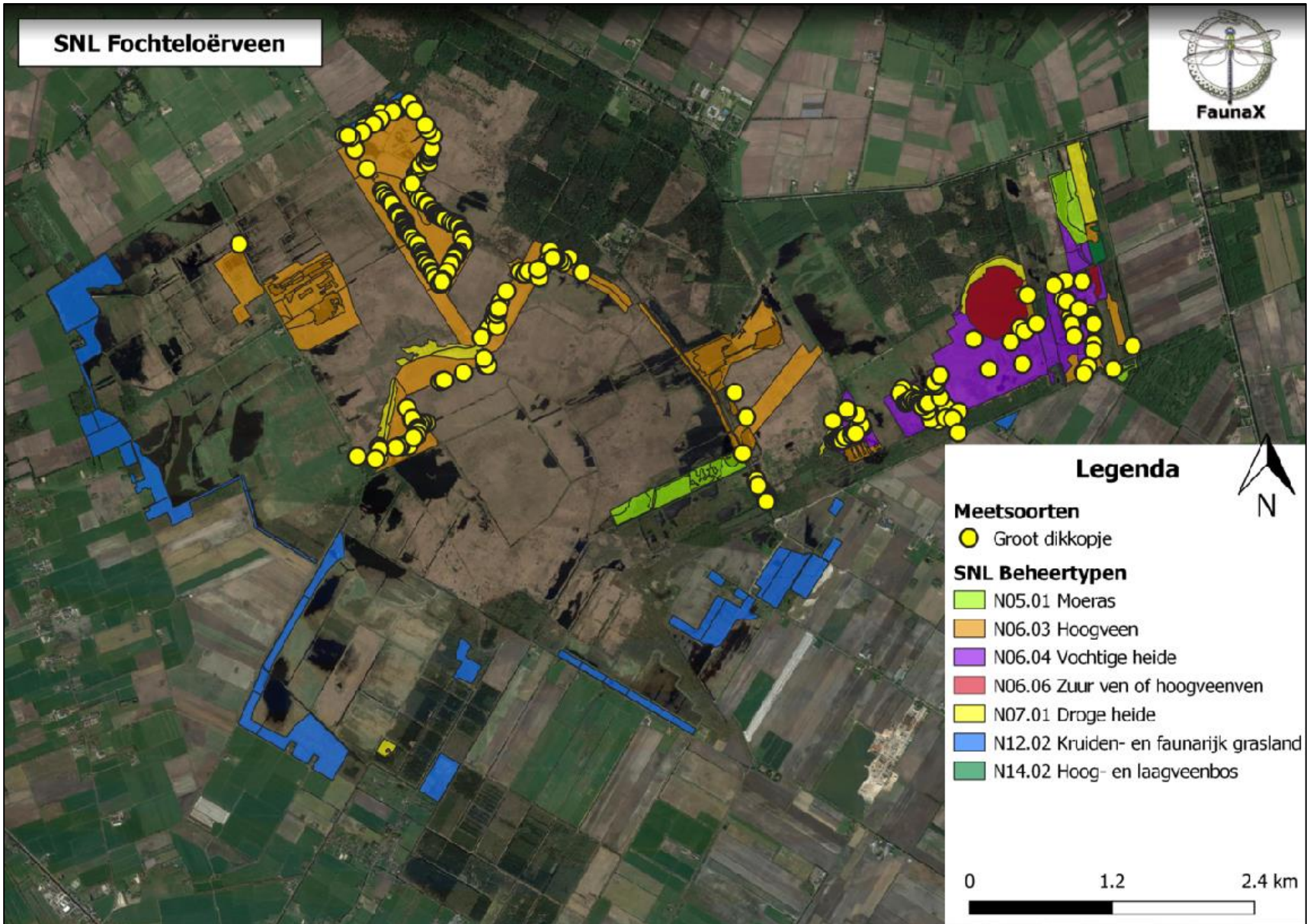
- Gevlekte glanslibel
- Gevlekte witsnuitlibel
- Glassnijder
- Vroege glazenmaker

SNL Beheertypen

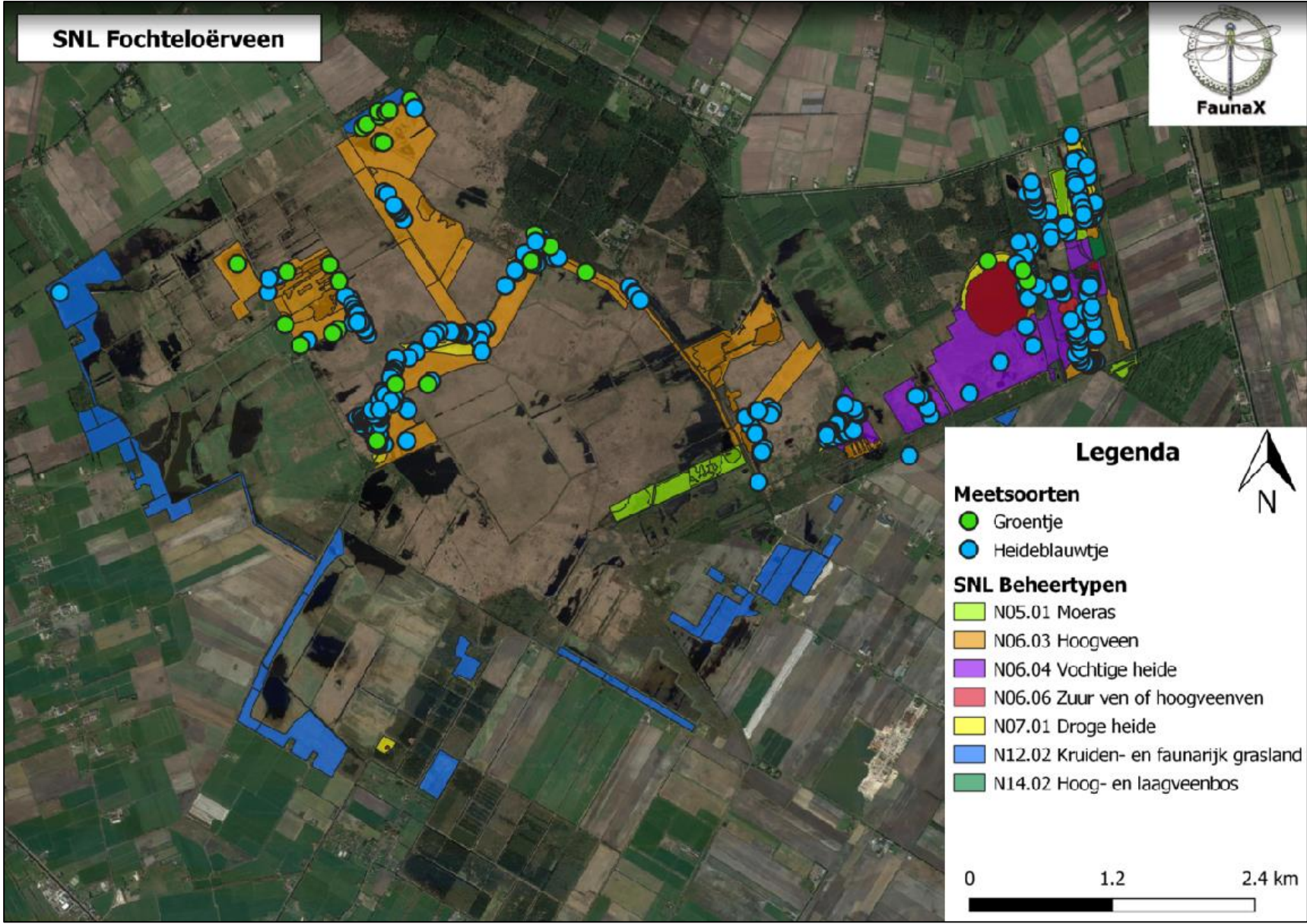
- N05.01 Moeras
- N06.03 Hoogveen
- N06.04 Vochtige heide
- N06.06 Zuur ven of hoogveenven
- N07.01 Droge heide
- N12.02 Kruiden- en faunarijk grasland
- N14.02 Hoog- en laagveenbos

0 1.2 2.4 km





SNL Fochteloërveen



Legenda

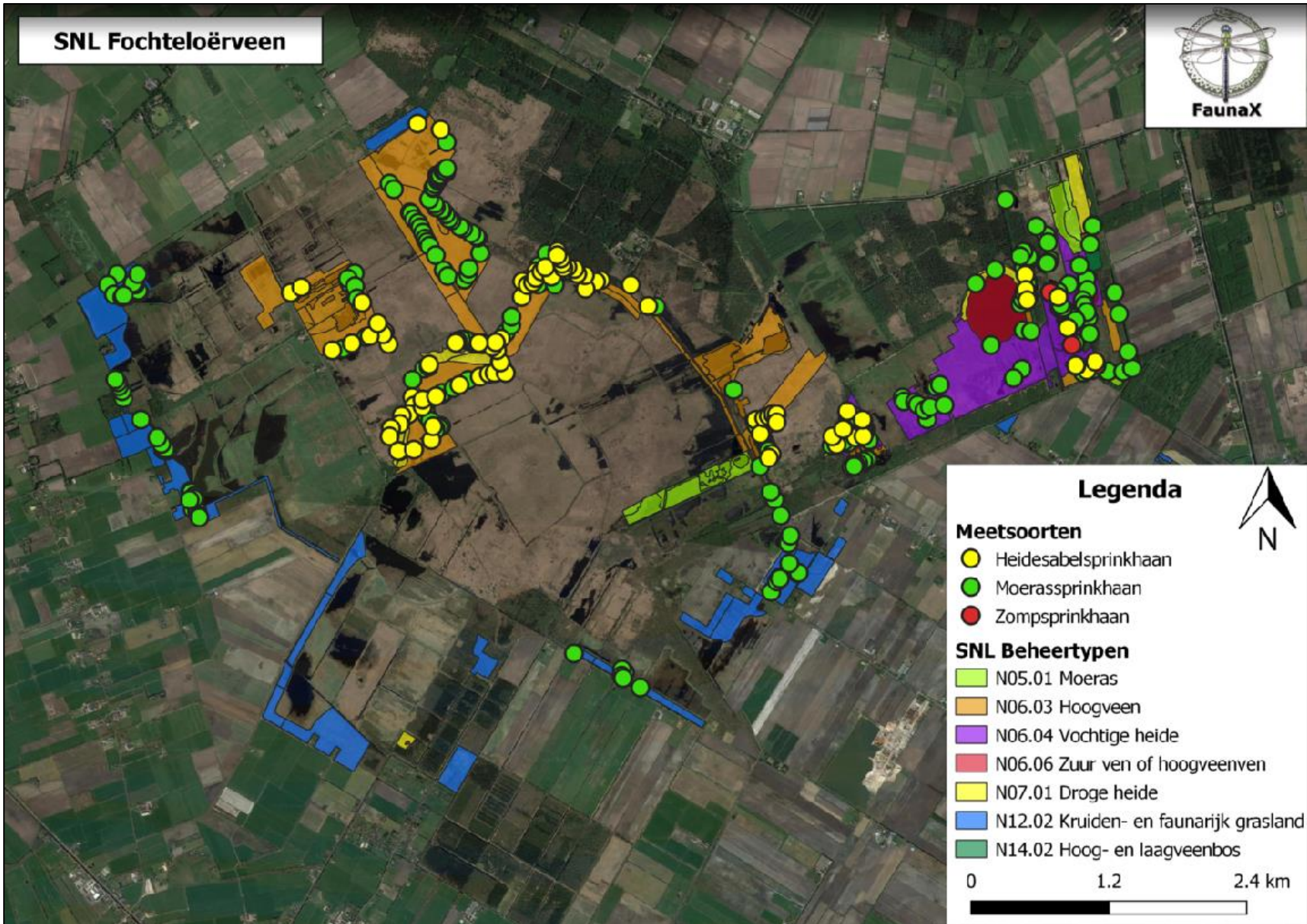
Meetsoorten

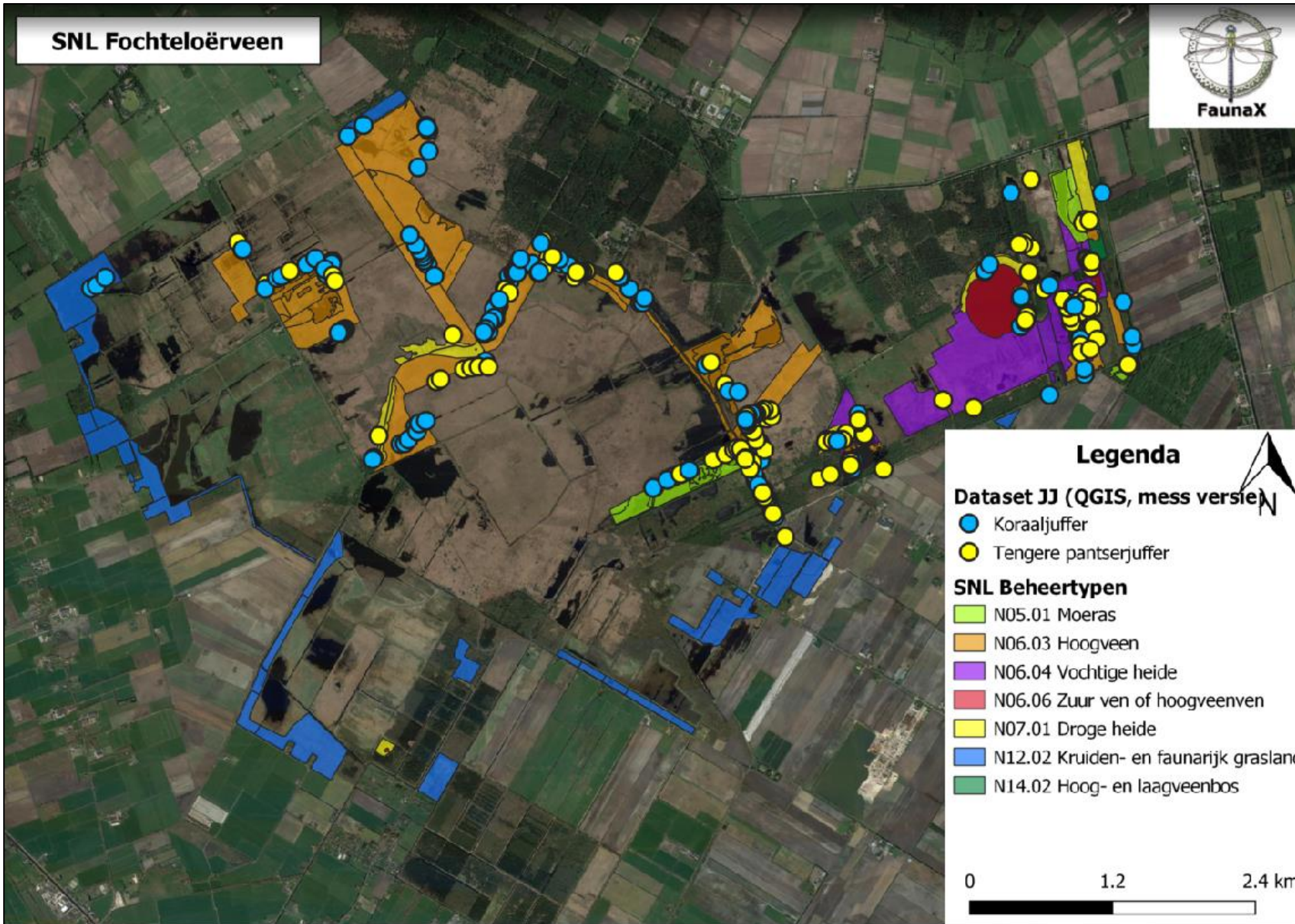
- Groentje
- Heideblauwtje

SNL Beheertypen

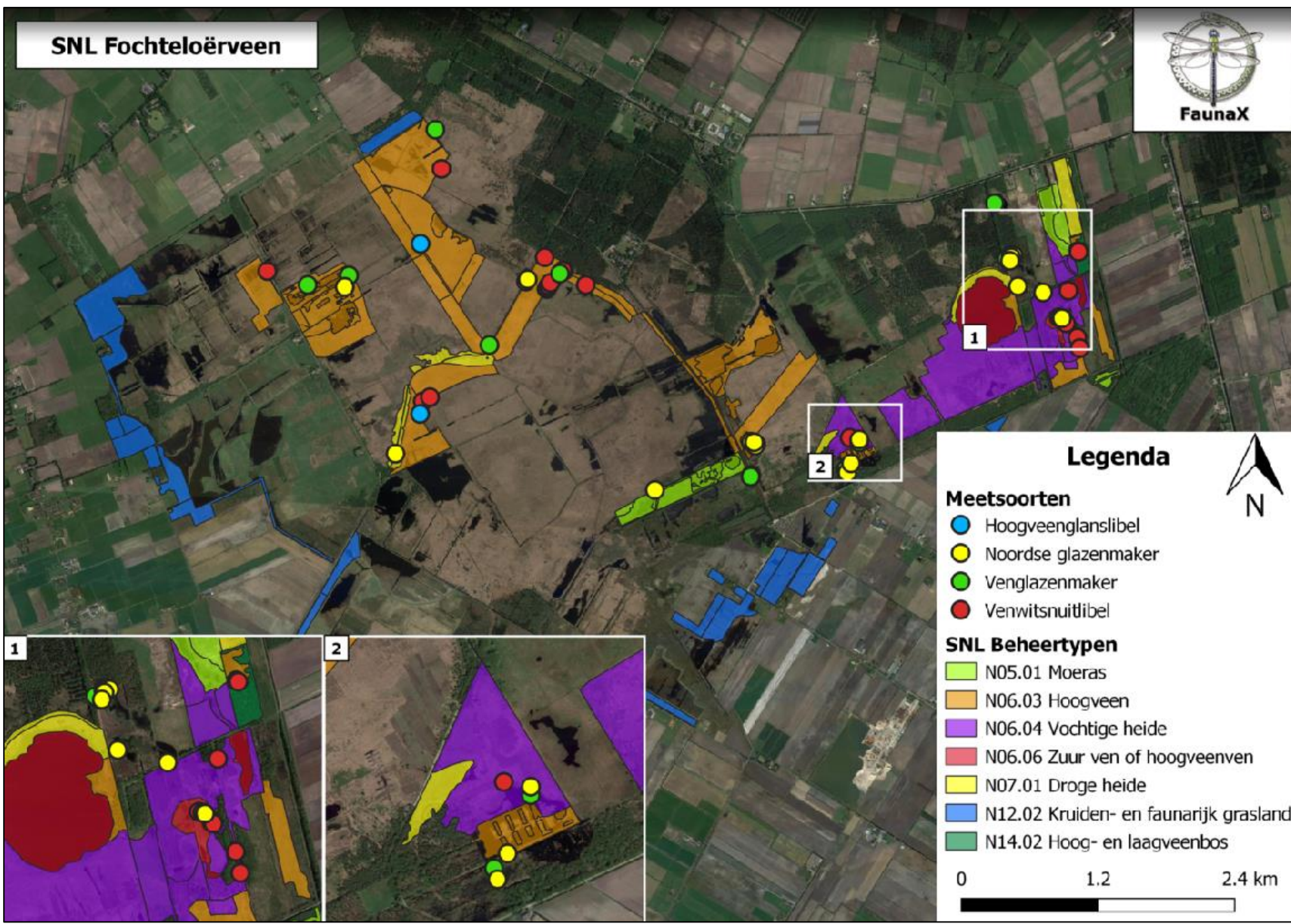
- N05.01 Moeras
- N06.03 Hoogveen
- N06.04 Vochtige heide
- N06.06 Zuur ven of hoogveenven
- N07.01 Droge heide
- N12.02 Kruiden- en faunairijk grasland
- N14.02 Hoog- en laagveenbos







SNL Fochteloërveen



SNL Fochteloërveen

