

Ruimtelijk voorstel Drenthe



Assen, 30 januari 2024

Betreft: Ruimtelijk voorstel Drenthe ten behoeve van het programma NOVEX

Geachte Minister van Binnenlandse Zaken en Koninkrijksrelaties,

In december 2022 heeft u ons het startpakket NOVEX toegezonden. Hierin stelt u ons een aantal specifieke vragen over ruimtelijke vraagstukken. U doet dit aan de hand van drie door u geschetste toekomstperspectieven: Landbouw en Natuur, Ordenende netwerken voor energie en (circulaire) economie en Leefbare steden en regio's.

Het is noodzakelijk dat het rijk de regie in de ruimtelijke ordening herneemt. De urgente complexe en provincie overstijgende opgaven die voor ons liggen vragen om een aantal stevige integrale keuzes die we als gezamenlijke overheden moeten maken. Ieder vanuit zijn eigen rol. Structurerende keuzes op nationaal niveau zijn nodig bij het maken van ruimtelijke keuzes op provinciaal niveau. Hierbij willen wij benadrukken dat een goede afstemming over de structurerende keuzes op nationaal niveau tussen het rijk en de provincies noodzakelijk is om tot breed gedragen, rechtvaardige en uitvoerbare verdeling van de ruimte te komen. Het is niet wenselijk dat het rijk eenzijdig tot ruimtelijke keuzes komt en decentrale overheden taakstellingen oplegt.

Wij zijn content met de eerste richtingen die worden aangegeven in de contour Nota Ruimte. Daarin geeft u aan weer te kiezen voor één Nederland, en u niet langer te richten op het sterker maken van wat al sterk is maar veel meer te kijken naar de kracht van elke regio. Hiermee sluit u aan bij de adviezen uit het rapport "Elke regio telt!". Wij rekenen erop dat dit ook in de Nota Ruimte het primaire uitgangspunt blijft!

De afgelopen provinciale verkiezingen hebben geleid tot een politieke aardverschuiving, ook in Drenthe. De stem van de kiezer was luid en duidelijk: de overheid moet er weer zijn voor al haar inwoners. Daarom gaan we de komende opgaven gezamenlijk oppakken. Voor een deel zoals dat in onze Drentse genen zit, met noaberschap. Maar ook op nieuwe manieren, die we gaan ontdekken samen met onze inwoners, medeoverheden, organisaties en met Provinciale Staten. We moeten de verbinding weer herstellen.

Omgevingsvisie Drenthe centraal

De vragen die u stelt in het startpakket NOVEX zijn herkenbaar. Ook wij zien de toenemende druk op de ruimte ontstaan en de noodzaak om keuzes te maken. Stikstof, landbouwtransitie, klimaatverandering energietransitie, woningbouw, (circulaire) economie, mobiliteit, grondwater(bescherming) vragen allemaal extra ruimte. En dat alles met behoud van onze kenmerkende Drentse ruimtelijke kwaliteit. Reden ook dat wij al sinds 2010 in onze omgevingsvisie uitgaan van ontwikkeling via robuuste systemen mét ruimtelijke kwaliteit. Hierbij maken wij onderscheid in robuuste systemen voor het sociaaleconomisch systeem, het natuursysteem, het landbouwsysteem en het watersysteem, aangevuld met zogenoemde multifunctionele gebieden waar geen sprake is van een overduidelijke hoofdfunctie. Deze systemen vormen onze ruimtelijke hoofdstructuur. Uitgangspunt is dat nieuwe ontwikkelingen deze robuuste systemen niet significant mogen aantasten. Zo zijn wij bijvoorbeeld terughoudend met bouwen in onze beekdalen en zorgen we



voor voldoende ruimte voor waterveiligheid. De kwaliteit van de omgeving waarin we wonen, werken en recreëren, noemen we de ruimtelijke kwaliteit. In Drenthe gaan wij hierbij uit van zes kernkwaliteiten die bepalend zijn: landschap, natuur, cultuurhistorie, archeologie, aardkundig erfgoed, stilte en duisternis. Onze ruimtelijke kwaliteit is het uitgangspunt voor alle ontwikkelingen en opgaven en waar mogelijk versterken we deze. Ruimtelijke kwaliteit gaat ook over het zuinig en zorgvuldig omgaan met de beschikbare ruimte en het waarborgen van de milieukwaliteit van de leefomgeving. Voor zuinig ruimtegebruik hanteren we al jaren de 'ladder voor duurzame verstedelijking'.

Nieuwe keuzes nodig: nieuwe omgevingsvisie Drenthe

Sommige vragen uit het startpakket NOVEX zijn door ons op dit moment echter nog niet te beantwoorden. Deels omdat wij hiervoor nog geen bestaande beleidskaders hebben, deels omdat keuzes juist sterk afhankelijk zijn van nog te maken nationale keuzes. Ruimtelijke vraagstukken die wij nu nog niet hebben kunnen beantwoorden nemen we daarom mee in het proces van onze nieuwe omgevingsvisie, welke begin 2024 van start zal gaan. In onze nieuwe omgevingsvisie gaan we voortvarend aan de slag met vraagstukken als: Hoe gaan we om met de gevolgen van klimaatverandering? Wat wordt de volgende stap in transitie naar een duurzame energievoorziening? Met welke inrichting van het landelijk gebied behalen we én de internationale doelen voor natuur, water en klimaat én blijft het goed werken en samenleven op het Drentse platteland? Welke keuzes kunnen we maken voor de economische ontwikkeling van Drenthe en wat betekent dat voor onze infrastructuur en de woonvraag? En hoe zorgen we ervoor dat ons landschap, ondanks alle veranderingen, aantrekkelijk blijft? Ook voor toekomstige generaties. Een vijftal ruimtelijk leidende principes vormen voor ons het uitgangspunt:

- **Afspraak is afspraak.** We streven de (inter)nationale ambities en afspraken na zoals vastgelegd in akkoorden voor klimaat, energie, natuur, wonen en circulariteit.
- **Brede welvaart:** niet afwentelen. We streven naar een goede kwaliteit van leven (welzijn, materiele welvaart, gezondheid, arbeid en vrije tijd, wonen, samenleving, veiligheid en milieu) in het hier en nu zonder dat dit ten koste gaat van volgende generaties of problemen elders oplevert. Dit geldt ook voor ontwikkelingen die later tot hoge kosten kunnen leiden voor beheer of aanpassing. Ook houden we opties open voor ontwikkelingen die nu nog onzeker zijn, maar in de toekomst om ruimte kunnen vragen.

- **Water en bodem sturend:** De gesteldheid van ons water- en bodemsysteem wordt door klimaatverandering meer bepalend voor wat er kan. In ons ruimtelijk beleid gaan we daar meer rekening mee houden.
- **Zuinig ruimtegebruik:** We gebruiken de ruimte zo efficiënt mogelijk. We zoeken naar mogelijkheden om functies te combineren en kijken daarbij vooral naar opties binnen het bestaand bebouwde gebied: vernieuwen en transformeren van wat er al is.
- **Ruimtelijk Kwaliteit:** We streven naar een schone bodem, water en lucht en een goede leefomgevingskwaliteit. We ontwikkelen mét ruimtelijke kwaliteit. Een plek heeft ruimtelijke kwaliteit als er sprake is van gebruikswaarde, toekomstwaarde en belevingswaarde. We nemen ook herkomstwaarde mee, zodat de ontstaansgeschiedenis en identiteit van een plek in beeld blijft. Erfgoed bepaalt mede de identiteit van Drenthe en biedt ons inspiratie voor het vinden van nieuwe oplossingen.

Hoofdpijnen ruimtelijk voorstel Drenthe (samenvatting)

Vanaf het begin van het NOVEX-traject zijn wij helder geweest over ons ruimtelijk voorstel. Wij ondersteunen de ingezette lijn van het kabinet ten aanzien van meer regie op de ruimte. Wij herkennen de door u gestelde vraagstukken en erkennen de urgentie om ruimtelijke keuzes te maken. Hiervoor nemen wij onze verantwoordelijkheid en nemen we onze rol. Maar we gaan dit zorgvuldig doen, in goed overleg met Provinciale Staten, onze gemeenten en waterschappen, maatschappelijke partners en inwoners. Vragen die wij nu nog niet kunnen beantwoorden nemen we daarom mee in het proces van onze omgevingsvisie waarmee we nog dit kwartaal van start willen gaan. Het ruimtelijk voorstel is dan ook vooral agenderend van aard en wij doen diverse oproepen aan het rijk om met ons en onze partners bij te dragen aan de verdere ontwikkeling van een mooi en krachtig Drenthe.

Perspectief 1: Natuur en Landbouw

DPLG

Veruit de belangrijkste opgaven in Drenthe zijn gelegen in het landelijk gebied en houden verband met de vraagstukken uit het Nationaal Programma Landelijk Gebied. De impact van dat programma is in Drenthe groot. Niet alleen ruimtelijk gezien, maar ook sociaal-economisch. Dit maakt dat wij kiezen voor een uiterst zorgvuldig proces samen met alle belanghebbenden zodat we uiteindelijk naar gedragen oplossingen toewerken in het belang van alle inwoners van Drenthe. Dat betekent ook dat we hiervoor de benodigde tijd willen uittrekken:

- De ruimtelijke vertaling en te maken keuzes uit het DPLG nemen we mee in onze nieuwe omgevingsvisie Drenthe;
- Een nationaal perspectief op landbouw/voedselvoorziening is dringend nodig om concrete stappen in de gebiedsprocessen te kunnen zetten. Inmiddels zijn we ook zelf gestart met een koersnotitie voor de landbouw die als bouwsteen voor het DPLG en onze nieuwe omgevingsvisie zal dienen.

Zoetwaterbeschikbaarheid

In het verlengde hiervan speelt het vraagstuk rondom de zoetwaterbeschikbaarheid en waterkwaliteit. Hierbij draait het niet enkel om het houden van droge voeten of tegengaan van verdroging, maar ook bijvoorbeeld over de kwaliteit van ons grond- en oppervlaktewater voor de productie van drinkwater. Door toenemende onttrekkingen, gebruik van pesticiden en medicijnen staat deze meer en meer onder druk in Drenthe en blijft aanvoer van zoetwater noodzakelijk.

- Drenthe zal ook in de toekomst voor haar zoetweraanvoer sterk afhankelijk blijven van het IJsselmeer. Dit geldt overigens voor heel Noord Nederland. Dat betekent dat het rijk bij de verdeling van het IJsselmeerwater de zoetwaterbeschikbaarheid voor Drenthe (en heel Noord Nederland) voldoende blijft borgen.
- Zowel de kwaliteit als kwantiteit van ons drinkwater staat onder druk, zeker in het licht van een toenemende vraag. Wij verwachten van het rijk meer aandacht voor de (drink)waterkwaliteit en specifiek m.b.t. het gebruik van gewasbeschermingsmiddelen.

Perspectief 2: Ordenende netwerken voor Energie en (circulaire) Economie

Energie: oplossen van netcongestie

Op dit moment is sprake van zowel serieuze leverings- als afnamecongestie op het Drentse elektriciteitsnet. Binnen de gestelde opgaven voor perspectief 2, achten wij het van essentieel belang dat investeringen in verduurzaming én noodzakelijke fysieke ontwikkelingen (zoals woningbouw en duurzame mobiliteit) zo



weinig mogelijk worden belemmerd door netcongestie. Hierbij helpt het dat ook oplossingen in de tijdelijkheid worden overwogen, die wellicht op korte termijn tot een lokale toename van uitstoot van CO₂ en/of stikstof leiden. Zo blijven we de investeringen faciliteren die ons de gewenste vermindering van uitstoot brengen, zo gauw het energienet deze wél kan faciliteren.

- Lenigheid in regelgeving is nodig om uit impasses rondom thema's als stikstof en netcongestie te komen en maatwerkoplossingen te kunnen leveren op gebiedsniveau.

Energie: inzet op waterstof

Bij de verduurzaming van onze industriële clusters zien wij een belangrijke rol voor waterstof. In de huidige opzet van de waterstofbackbone is de aansluiting van Emmen al ingetekend. Wij voorzien eveneens aansluitingen voor clusters Coevorden en Hoogeveen die direct aan deze waterstofbackbone liggen. Hier doen we een beroep op het rijk om ons bij dergelijke quick-wins afdoende te faciliteren. Daarnaast vinden wij het belangrijk te onderzoeken hoe, verder van de backbone gelegen clusters, zoals Meppel, Wijster en Gasselternijveen kunnen worden aangesloten. Daarmee kunnen wij onze belangrijkste industrieterreinen langs onze zuid-as (A37) verduurzamen. Bovendien biedt dit extra kansen voor duurzame logistiek langs deze as.

- Om het Drentse bedrijfsleven te verduurzamen zetten we in op waterstof en zien wij kansen voor quick-wins.
- De Drentse ondergrond heeft potentie voor ondergrondse opslag van waterstof en/of perslucht maar nader gezamenlijk onderzoek naar de wenselijkheid en haalbaarheid is nodig. In geen geval voorzien wij ondergrondse opslag van CO₂ en/of nucleair afval binnen onze provincie.

Ruimte voor bedrijvigheid

Ten aanzien van circulaire economie schatten wij in dat de circulaire economie zal zorgen voor extra ruimtebehoefte op bedrijventerreinen, met name voor op- en overslag. In onze prognoses is hier rekening mee gehouden. Wij zien een veranderende vraag ontstaan binnen onze huidige bedrijventerreinen en binnen specifieke branches, waarvoor voldoende schuifruimte nodig is. Hiervoor is het noodzakelijk om te kunnen (blijven) herstructureren en ruimte te geven aan innovatieve oplossingen (bijvoorbeeld onderling uitruilen van energie en instrumentaria voor selectieve ordening en vestiging van bedrijven). Daarnaast willen we onze bedrijventerreinen toekomstbestendig maken met aandacht voor de energietransitie, circulariteit, klimaatadaptatie, biodiversiteit en landschapskwaliteit.

- Wij vragen het rijk om bij te dragen in lenigheid in regelgeving en financiële middelen voor praktische uitvoering.

Perspectief 3: Leefbare steden en regio's

NOVEX-gebieden

In de NOVEX-regio's Groningen-Assen en regio Zwolle werken we samen met het rijk en onze regionale partners samen aan het verder uitwerken van de verstedelijkingsstrategie.

- We zien het belang van de integrale ontwikkeling in beide NOVEX-gebieden. Wij onderschrijven daarom de ontwikkelprincipes uit beide ontwikkelperspectieven en willen hier graag aan bijdragen. We roepen het rijk op om meerjarig in deze samenwerking te blijven participeren.
- We herkennen ook de potenties voor het gebied Groningen-Assen met uitloop naar Emmen, zoals verwoord in de contourennotitie Nota Ruimte. We willen samen met het rijk verkennen op welke manier invulling kan worden gegeven aan de potenties voor deze regio.



Combineren van functies (zandaafgraving en zonnepark De Mussels)

Ontwikkelperspectief voor Zuidoost Drenthe

Een vergelijkbare strategie, zoals is opgesteld voor de regio's Zwolle en Groningen-Assen ontbreekt voor de regio zuidoost Drenthe, terwijl het stedelijk netwerk van Emmen, met Borger-Odoorn en Coevorden en iets mindere mate Hogeveen en Hardenberg ook een dergelijke samenhang kent. Ook liggen hier grote opgaven op gebied van brede welvaart, bereikbaarheid, verduurzaming van het industriecluster, en natuurontwikkeling. Dit was ook één van de concrete uitkomsten die in het kader van de omgevingsagenda noord zijn opgeschreven. In het onlangs gehouden DO NOVEX (september '23) is de bereidheid uitgesproken om dit op korte termijn op te pakken.

- Een gezamenlijke strategie is nodig voor de ruimtelijk-economische opgaven in Zuidoost Drenthe. Hierbij is langjarig en integraal commitment vanuit het rijk nodig om de potenties van dit gebied optimaal te kunnen benutten bij nationale opgaven als wonen, werken en energietransitie. Inmiddels zijn we samen met de gemeenten Emmen, Coevorden en Borger-Odoorn gestart met de voorbereidingen en inmiddels zijn de departementen BZK en EZK aangehaakt.
- Ook de bereikbaarheid naar en binnen de regio Zuidoost-Drenthe speelt hierbij een belangrijke rol. De ontsluiting per spoor en per weg naar Zuidoost is hierbij van belang, maar ook de bereikbaarheid tussen de kernen en gemeenten. Dit kan zijn spoor, weg of doorfietsroute. Zo ligt er de ambitie voor een doorfietsroute Borger-Emmen-Coevorden; een duurzame backbone voor en door Zuidoost Drenthe.

Versterking stad en platteland in samenhang

Woningbouw zien wij primair in onze steden, maar in Drenthe vergeten we het belang van onze dorpen en de bereikbaarheid van (stedelijke) voorzieningen niet. Stedelijke ontwikkeling en plattelandsontwikkeling zijn onlosmakelijk met elkaar verbonden. Wij zien daarom de noodzaak om ook in de regio te blijven investeren in het verbeteren van de sociaal economische hoofdstructuur, het verbeteren van de duurzame mobiliteit en bereikbaarheid en het voldoen aan de lokale vraag. Sterke steden met alle voorzieningen zijn nodig als dragers van het landelijk gebied. Ook het behoud van basis voorzieningen in kleine kernen is daarom van wezenlijk belang voor de leefbaarheid van de regio. Aanvullend vragen wij specifiek aandacht voor voldoende ruimte voor recreatie en toerisme in Drenthe en in het bijzonder voor de (blijvende) aanpak en transformatie van vakantieparken.

- Wij doen een beroep op het rijk om werk te maken van plattelandsontwikkeling in Drenthe in de volle breedte waaronder het (bereikbaar) houden van (basis) voorzieningen.

- Wij zien mogelijkheden voor gerichte woningbouw in het buitengebied (erven) en kleinschalig toevoegen in de dorpen.
- De landelijke Actie agenda Vitale Vakantieparken vraagt om een landelijk vervolg.
- Om voldoende nieuwe woningen te kunnen bouwen is het noodzakelijk om ook de herstructureringsopgave (met name gericht op de na-oorlogse woonwijken en bedrijventerreinen) adequaat op te pakken. Hiervoor zijn aanvullende rijksmiddelen noodzakelijk.

Bereikbaarheid

Het verbeteren van de (OV) bereikbaarheid van Noord Nederland is belangrijk voor onze provincie. Ons voorstel daarvoor geformuleerd in het Deltaplan voor het Noorden staat recht overeind en met name op korte termijn verbetering van het bestaand spoor en op middellange termijn de realisatie van de Nedersaksenlijn. Daarmee wordt de noordelijke OV-bereikbaarheid op een robuuste wijze verbeterd met kansen voor brede welvaart in heel Noord Nederland.

- Inzetten op versterken van de noordelijke bereikbaarheid per spoor conform het Deltaplan voor het noorden en specifiek in Drenthe de aanpak van het bestaand spoor (inclusief Zwolle-Emmen) en de realisatie van de Nedersaksenlijn. Verbeteringen op bestaand spoor zijn dringend noodzakelijk voor het op korte termijn kunnen garanderen van de bereikbaarheid van Noord-Nederland.

Inzet afspraken Rijk

Op dit moment gaan wij er van uit dat het nieuwe kabinet een ruimtelijk arrangement wil gaan afsluiten met de provincie Drenthe. Wij gaan er dan ook vanuit dat de in dit document opgenomen ruimtelijke agendapunten, een plek zullen krijgen in dit ruimtelijk arrangement alvorens de Ontwerpnota Ruimte wordt opgesteld door het rijk en hier voldoende tijd voor uit te trekken om tot een gedragen product te komen. We verwachten dan ook dat de inhoud van ons ruimtelijk voorstel een uitgangspunt vormt voor de nieuwe Nota Ruimte. Zoals aangegeven in de inleiding hebben we in ons ruimtelijk voorstel nog geen nieuwe ruimtelijke keuzes gemaakt. Deze keuzes nemen we mee in onze nieuwe omgevingsvisie. Hiermee starten we in het nieuwe jaar. We gaan er vanuit dat eventuele nieuwe ruimtelijke inzichten die wij in het kader van onze omgevingsvisie zullen opdoen, in het structureel NOVEX overleg geagendeerd kunnen worden en waar nodig betrokken bij toekomstige ruimtelijke beslissingen.

Hoogachtend,
Gedeputeerde Staten van Drenthe,

Jetta Klijnsma
voorzitter



Wim Brenkman
secretaris



1. Water en bodem sturend

Drenthe: het omgekeerde soepbord

De Drentse bodem en het Drentse watersysteem en waternetwerk zijn uniek voor Nederland. Drenthe is water leverend naar haar omgeving en heeft geen natuurlijke aanvoer anders dan neerslag en neemt daarmee de vorm aan van een omgekeerd soepbord. Het meeste water stroomt via de Drentse beken af van het Drentsplateau als gevolg van de bodemopbouw. In droge perioden moet wateraanvoer plaatsvinden via het kanalsysteem in Noord-Nederland. De beschikbaarheid van zoetwater is in Drenthe beperkt. In droge perioden hebben we de aanvoer van 100 miljoen m³ nodig uit het IJsselmeer. De neerslag in Drenthe is ongeveer 800 miljoen m³. De groei van de zoetwaterbehoefte zal vooral voorzien moeten worden uit het beter vasthouden van die neerslag. Echter: Vasthouden van water in de bodem en ondergrond is vaak moeizaam door aanwezig keileem. De Drentse bodem is op veel plekken eerder een zeemleren lap dan een dikke spons. Vanuit het IJsselmeer is geen groter aandeel te verwachten. Niet alleen vanwege de claims van andere gebruikers, maar ook vanwege de klimaatverandering en sterke schommelingen in de aanvoer van het water door de rivieren. Het watergebruik zal dan ook meervoudig moeten zijn om te besparen op het watergebruik. Hierin ligt met name een taak voor het rijk om dit met nieuwe wetgeving, richtlijnen, investeringsprogramma's enz. te realiseren. Wanneer water een belangrijke rol gaat spelen in de warmte-transitie is zuinig omgaan met het beschikbare water nog belangrijker. Om de waterbeschikbaarheid ook in de toekomst zeker te stellen hanteren wij het uitgangspunt dat;

In 2050 is er sprake van een duurzaam ruimtegebruik (mens, natuur, ondernemen) op basis van de sturende principes voor het Drentse bodem- en watersysteem en waarbij rekening is gehouden met klimaatverandering en het afwentelen naar andere gebieden of generaties wordt daarbij voorkomen.

In ons werkdokument DPLG (versie 18 juli 2023) hanteren wij als sturende principes:

- We moeten de klimaatverandering beperken conform de afspraken die hierover in Parijs gemaakt zijn. We streven ernaar om niet meer en sneller stoffen (uit de aardkorst) in het milieu te brengen dan de natuur kan verwerken. We zetten bijvoorbeeld in op het sterk beperken van verbranding van fossiele brandstoffen.
- We brengen niet meer en sneller natuurvreemde stoffen in het milieu dan de natuur kan verwerken. Hierbij gaat het onder andere om het sterk beperken van uitspoeling van middelen die schadelijk zijn voor bodem en water.
- We breken de natuur niet sneller af dan de tijd die nodig is om te herstellen.
- Het grondgebruik is in evenwicht met de draagkracht en behoud van kwaliteit van de bodem. Dit geldt voor landbouw-, bos- en natuurbodems. In de praktijk wordt gestuurd op duurzaam gebruik en beheer van de bodem met o.a. behoud en verhoging van het organische stofgehalte, tegengaan van bodemverdichting, minimaal gebruik van niet duurzame hulpstoffen en behoud en meer benutting van de bodembiologie.
- Onze bos- en natuurbodems zijn weer vitaal, waarbij de ondergrondse biodiversiteit en de bovengrondse biodiversiteit bijdragen aan goed functionerende ecosysteemdiensten.
- De kringlopen zijn hersteld en staan ten dienste van landbouw, natuur en een gezonde leefomgeving.

- We voorkomen zoveel mogelijk snelle afvoer van water waardoor op de lage delen van Drenthe en de buurprovincies wateroverlast zou kunnen ontstaan. Dit betekent onder andere dat bij intensieve neerslag water wordt vastgehouden op het Drents Plateau en in beekdalen en waterbergingsgebieden langs de randen daarvan.
- We voorkomen veenoxidatie door waar mogelijk peilen te verhogen.
- We accepteren wateroverlast in bepaalde situaties. Klimaatverandering vraagt om een andere benadering van de normering regionale wateroverlast. De normering wateroverlast wordt aangepast van een gebruik- en functienormering naar een omgevingsnormering.
- We beperken oppervlakkige afstroming door infiltratie van hemelwater, beschikbaarheid van bodemvocht en grondwaterreserves te vergroten.
- We accepteren in veel situaties toenemende droogte als gegeven waar landgebruik en watergebruik aan moeten worden aangepast
- We voorkomen uitspoeling en afspoeling van schadelijke stoffen, nutriënten en bodemdeeltjes
- We ondernemen geen activiteiten waardoor anderen worden beperkt in het kunnen vervullen van hun basisbehoeften.

Denkrichtingen 2030/2035

Vasthouden van Water

In natte perioden wordt water vastgehouden in laagtes en beekdalen om wateroverlast benedenstrooms te voorkomen. Aan de rand van het plateau liggen waterbergingsgebieden waarmee afwenteling van de afvoer van het plateau op benedenstrooms gelegen gebieden wordt voorkomen. De natuurgebieden zijn beter bestand tegen droogte door hogere grondwaterstand in het voorjaar. Dat betekent een kortere periode van droogtestress en een sneller herstel na de zomer. Grootschalige droogval van beken wordt zoveel mogelijk voorkomen. De mogelijkheden om meer water vast te houden en in de bodem te laten infiltreren liggen vooral in de zandgronden zonder keileem op het Drents Plateau en in de Veenkoloniën. De eerste winst is te halen dooreen goede bodem waar meer water kan worden vastgehouden. Water vasthouden in het grondwater kan worden bereikt door, waar zinvol, sloten minder diep te maken, drainage tegen te gaan en het oppervlaktewaterpeil te verhogen. Op basis van de kamerbrief 'Water en bodem sturend' van het ministerie van IenW gaan we uit van een verhoging van de grondwaterstand van



10 tot 50 cm. In het kader van het DPLG zullen we per beekdal nader moeten kijken welke maatregelen doeltreffend en haalbaar zijn en welke inrichting gewenst is.

Droogte en landbouw (maatregelen en acceptatie)

Het vasthouden van water draagt ook bij aan de vochtvoorziening van landbouwgewassen en natuur. We zien met name in de randen van het Drents Plateau (Veenkoloniën en laagveenontginningen) dat landbouwgewassen kunnen profiteren van nalevering uit het grondwater. Op de het Drents Plateau is dat maar beperkt mogelijk. De landbouw en natuur zijn hier afhankelijk van het bodemvocht en neerslag. Door verbetering van de bodem en een dikkere wortelzone kunnen landbouwgewassen beter van vocht worden voorzien. Er is daarnaast beperkt grondwater beschikbaar voor beregening uit grondwater. Bij de keuze van landbouwgewassen op het Drents Plateau zal rekening moeten worden gehouden met de beperkte beschikbaarheid van water. Emissie van gewasbeschermingsmiddelen en meststoffen naar het grond- en oppervlaktewater is in 2030 niet meer aan de orde. Dat vraagt om belangrijke aanpassingen in landgebruik. In de grondwaterbeschermingsgebieden en de Drentsche Aa willen we dat vanaf 2027 dat de norm voor gewasbeschermingsmiddelen niet meer wordt overschreden.

Aardbevingen en “Nij Begun”

Naar aanleiding van de Parlementaire Enquête Aardgaswinning Groningen heeft het kabinet een pakket van 50 maatregelen gepresenteerd (kamerbrief “Nij Begun”), waarin ze uitwerking geeft aan de aanbevelingen van de parlementaire enquêtecommissie. Een deel van deze maatregelen is ook van toepassing op het deel van Noord-Drenthe dat in het effectgebied van de aardbevingen als gevolg van de gaswinning uit het Groningenveld en in de directe omgeving van de gasopslag Norg ligt. Met “Nij Begun” is aangegeven dat het kabinet inziet dat het noorden te kort gedaan is, zowel als het gaat om het tijdig reageren op de schades die ontstonden als gevolg van de gaswinning, als om het investeren in het Noorden. De maatregelen uit “Nij Begun” beogen dan ook het realiseren van een duurzaam sociaal en economisch toekomstperspectief voor het gebied. Bewoners die de afgelopen decennia onevenredig de lasten hebben gedragen van de gaswinning dienen hierdoor concreet perspectief te krijgen op een meer welvarende toekomst in een regio die zijn eigen identiteit behoudt en waar het fijn wonen, werken en recreëren is. De wijze van uitvoering van de maatregelen wordt de komende tijd gezamenlijk met de regio verder uitgewerkt. De diverse initiatieven kunnen binnen de onderwerpen brede welvaart, economie en energietransitie aanvullende mogelijkheden bieden om doelen te halen.

Agendapunten 2030/2035:

- We vragen aandacht voor de Drentse realiteit van het samenhangende bodem- en watersysteem. De bijzondere kenmerken van het bodem- en watersysteem van Drenthe dienen correct meegenomen en meegewogen te worden bij de grote ruimtelijke afwegingen op Nationale schaal.
- Het landgebruik is van invloed op de mogelijkheden om de bodem in goede conditie te brengen en te houden en van invloed op de kwaliteit van het water. In het advies van de commissie Remkes ‘Wat wel kan, Uit de impasse en aanzet voor perspectief (5 oktober 2022)’ wordt geopperd een indeling te maken in vier verschillende landbouwgebieden elk met een andere doelstelling. Dit is bepalend voor de te realiseren omgevingskwaliteit. In Drenthe is de landbouwstructuur één van de robuuste systemen die de ruimtelijke hoofdstructuur vormen. Het is daarom essentieel om op Nationaal niveau aan te geven op welke wijze het advies een

ruimtelijke vertaling gaat krijgen in het rijksbeleid. We willen samen met u de wenselijkheid van een nader onderscheid in onze agrarische hoofdstructuur verkennen.

- Het toelatingsbeleid voor gewasbeschermingsmiddelen is een verantwoordelijkheid van het rijk. Wij verwachten van het rijk meer aandacht voor de maatschappelijke onrust rondom (drink) waterkwaliteit m.b.t. het gebruik van gewasbeschermingsmiddelen.
- Deze structurerende keuzes in de beleidsbrief water en bodem sturend moeten vertaald worden naar maatregelen in de ruimtelijke ontwikkeling. Hiervoor is nodig dat het rijk, waar het een rijksbevoegdheid betreft, dit beleidsvoornemen ook juridisch gaat verankeren zodat water en bodem ook daadwerkelijk sturend kan zijn bij de verdere nationale ruimtelijke ontwikkeling waarbij wel ruimte blijft voor regionale afwegingen.
- Bewoners die de afgelopen decennia onevenredig de lasten hebben gedragen van de gaswinning dienen hierdoor concreet perspectief te krijgen op een meer welvarende toekomst in een regio die zijn eigen identiteit behoudt en waar het fijn wonen, werken en recreëren is.

Denkrichtingen 2050

Het waterpeil in de beekdalen bepaalt uiteindelijk het niveau waar de grondwaterstanden op het Drents Plateau naar uitzakken in de zomer. Het is daarom van belang om in de beekdalen zoveel mogelijk water vast te houden en de ontwatering zoveel mogelijk te beperken. Bij een veranderend klimaat betekent dit dat we situaties die we nu als wateroverlast zien, in de toekomst -wanneer deze zich voordoen- zullen moeten accepteren als verstandig waterbeheer en er ruimte voor moeten reserveren zodat dit bijdraagt aan de brede welvaart en niet leidt tot schade. Dit resulteert in de winter en het voorjaar in grondwaterstanden net onder het maaiveld met extra gebruiksbepalingen t.o.v. het huidige grondgebruik. Daarnaast streven we naar het beperken van oppervlakkige afstroming door vergroten van infiltratie van hemelwater, voor meer beschikbaarheid van bodemvocht en vergroting van grondwaterreserves.

Veenoxidatie voorkomen

In de gebieden met dikkere veenlagen is onze waterhuishouding erop gericht om verdere oxidatie van het veen te voorkomen. De Strategie Bodem en Ondergrond van de provincie Drenthe biedt zicht op maatregelen die genomen kunnen worden in het Veenkoloniale gebied. Via het DPLG zal hier meer invulling aan gegeven worden.

Drinkwater

In Drenthe is grondwater de primaire bron voor de drinkwatervoorziening. Groningen, Friesland en Overijssel drinken van dit water mee. De onderlinge samenwerking tussen de provincies en de samenwerking met de Drinkwaterbedrijven is daarbij intensief en constructief. De drinkwatervoorziening wordt door ons als een gezamenlijke opgave gezien waarin we elkaar ondersteunen. De aanvulling met de bereiding van drinkwater uit oppervlakte water is beperkt en vindt op dit moment alleen plaats bij de Drentse Aa ten behoeve van de stad Groningen. De effecten van grondwaterwinningen worden zoveel mogelijk voorkomen door een goede inpassing van de onttrekking en de aanvullende strategische voorraden in het watersysteem. Het benedenstroomse deel van het Hunzedal is belangrijk gebied met grondwater voor de drinkwatervoorziening voor nu en in de toekomst. Voor het Hunzedal willen we daarom het principe van (wateroogstgebied) verder verkennen.

Bebouwd gebied en bodemdaling

Water en bodem sturend betekent in bebouwd gebied dat bij nieuwe ontwikkelingen zoveel mogelijk rekening wordt gehouden met vasthouden van extra water en tegen gaan van opwarming (hittestress). Een belangrijke factor die mee speelt is het effect van (verdere) bodemdaling. In Drenthe zijn twee belangrijke oorzaken voor bodemdaling, namelijk ondiepe bodemdaling door veenoxidatie in (voormalige) veengebieden en diepe bodemdaling als gevolg van mijnbouw (m.n. olie, gas en zout). Ondiepe bodemdaling kan voor zorgt voor ernstige schade aan funderingen van gebouwen en verzakking van ondergrondse infrastructuur zorgen. Hierdoor zal het in de (nabije toekomst nodig zijn om veel gebouwen klimaat bestendig te (her)bouwen. Met de komst van de omgevingswet verandert bovendien de bevoegdheid van overheden ten aanzien van de ondergrond. Hierdoor dreigt er een grijs gebied te ontstaan wie straks verantwoordelijk is voor deze schade. Het kan niet zo zijn dat de regionale overheden de rekening gepresenteerd krijgen straks.

Omgevingsvisie Drenthe

De ruimtelijke implicaties van de principes en denkrichtingen voor water en bodem sturend werken we samen met onze partners en inwoners verder uit in onze nieuwe omgevingsvisie Drenthe.

Agendapunten richting 2050:

- Een nadere verkenning wordt uitgevoerd naar de mogelijkheden om het water in het Hunzedal als beter vast te houden voor de drinkwatervoorziening ('wateroogstgebied')
- Het is nodig dat het rijk samen met ons de effecten van bodemdaling in Drenthe nader in kaart gaat brengen.
- Het is nodig dat er een adequate rijksregeling komt ten aanzien van de aansprakelijkheid als gevolg van (toekomstige) bodemdaling.



2. Ruimtelijke Kwaliteit en erfgoed: Mooi Drenthe!

Ruimtelijke kwaliteit betreft een samenspel van herkomstwaarde, gebruikswaarde, belevingswaarde en toekomstwaarde. Het bevat aspecten als erfgoed, architectuur, stedenbouw, landschap, aardkundige waarden en natuur. In Drenthe is een breed scala aan (cultuur)historische elementen en structuren waardoor de provincie een eigen karakter en eigen (ruimtelijke) identiteit heeft. In de brief startpakket wordt culturele identiteit en erfgoed als overkoepelend thema benoemd. Daarmee is het met alle onderwerpen en perspectieven in de NOVEX verweven en als bouwsteen aanwezig. Het belang van ruimtelijk erfgoed is domeinoverschrijvend; ruimtelijk erfgoed draagt bijvoorbeeld bij aan een prettig vestigingsklimaat en bij economische groei vanwege de impact op toerisme en recreatieve mogelijkheden.

Ruimtelijk erfgoed is een belangrijke bouwsteen van onze ruimtelijke kwaliteit. Onder ruimtelijk erfgoed verstaan wij landschap, cultuurhistorie, gebouwde monumenten (monumentenzorg) en archeologie. Alle maken deel uit van onze leefomgeving. Het erfgoed dat wij van provinciaal belang vinden, hebben wij als 'kernkwaliteit' benoemd in de Provinciale Omgevingsvisie en bijbehorende Omgevingsverordening, het Cultuurhistorisch Kompas en de Provinciale Monumentenverordening. In Drenthe staan onze kernkwaliteiten al jarenlang voorop. De Nota Ruimte maakt bij de definitie van ruimtelijke kwaliteit onderscheid in gebruikswaarde, toekomstwaarde en belevingswaarde. Wij zien vanuit het provinciaal belang van ruimtelijk erfgoed een vierde essentiële component voor de ruimtelijke kwaliteit, namelijk herkomstwaarde. We zijn verheugd te lezen dat het rijk dit ook heeft opgenomen in de contour Nota Ruimte.

We zetten ons in voor het behouden van het ruimtelijk erfgoed wat van provinciaal belang is. Maar de ruimtelijke ontwikkelingen die -het landelijk gebied van- provincie Drenthe door gaat maken leent zich ook bij uitstek voor kansen. Wij zetten ruimtelijk erfgoed daarom integraal in als ontwikkelfactor bij de ruimtelijke, economische en maatschappelijke opgaven. Ingrepen sluiten goed aan op de bestaande context en hebben een relatie met specifieke lokale eigenschappen. Zo draagt ruimtelijk erfgoed niet alleen vanuit kaders maar ook vanuit inspiratie bij aan herkenbare 'Drentse' oplossingen.

Landschap en cultuurhistorie

Cultuurhistorie heeft een stevige wettelijke basis die reeds tot uiting komt in onze provinciale planadvisering. Via het Cultuurhistorisch Kompas en de Omgevingsverordening wordt gewerkt om zo vroeg mogelijk bij visievorming of ontwerpfase betrokken te zijn om integraal te adviseren. Daarnaast geeft het Cultuurhistorisch Kompas ons provinciaal belang aan en de mate van sturing bij ruimtelijke ontwikkelingen. Ook sturen wij op het vastleggen van kernkwaliteiten in de ruimtelijke plannen van gemeenten en in de beheersplannen. Er is veel kennis beschikbaar over de ontwikkeling van onze stedelijke en landschappelijke structuren. In de gebiedsplannen hebben we oog voor deze ontwikkelingen en de historische eigenheid van de regio's. Dit vormt belangrijke input voor planologische en ruimtelijke keuzes en het in ontwerpende zin inbrengen van de Drentse kernkwaliteiten. De beschikbare kennis is echter weinig samengebracht en ontsloten. We willen daarom de basisgegevens actualiseren, de gebiedsbeschrijvingen van Landschap, Cultuurhistorie en Natuur beter op elkaar af te stemmen en beleid te maken voor duurzame energiebronnen, thermische verdieping en klimaatadaptatie in relatie tot cultuurhistorie. Daarvoor haken wij aan bij bestaande processen, zoals de nieuwe omgevingsvisie en het PPLG, en actualiseren wij ons

Cultuurhistorisch Kompas ter voorbereiding daarop, waarbij de sturingsniveaus worden (her)bepaald op basis van de cultuurhistorische samenhang en ruimtelijke ontwikkelingen.

Monumentenzorg

Behoud van monumentale gebouwen en objecten (benoemd als karakteristiek bezit) is een kerntaak van de provincie (in 2025 bestaat de provinciale monumentenzorg 150 jaar). Wij vinden het belangrijk de historie te behouden, te benutten en beleefbaar te houden voor toekomstige generaties. Een van de opgaven betreft de (dreigende) leegstand en de exploitatieproblematiek bij religieus erfgoed. Wij ondersteunen gemeenten en kerkeigenaren bij het maken van kerkvisies (collegeprogramma Mooi Drenthe). Na de totstandkoming van de kerkvisies hebben we de kans in het kader van de nieuw te ontwikkelen Cultuurnota 2025-2028 om aanvullend beleid te ontwikkelen hoe dit religieuze erfgoed behouden kan blijven al of niet met behoud van de religieuze functie. Dit willen wij samen met het Rijk doen. Datzelfde geldt voor de (dreigende) versnelling ten aanzien van leegstand bij agrarisch erfgoed vanwege de asbest- en stikstof opgave. Ook hier liggen kansen voor aanvullende beleidsontwikkeling, geheten VAB (Vrijkomende Agrarische Bebouwing) en dit willen wij samen met het rijk en onze gemeenten oppakken in het licht van de woningopgave en onze nieuw te ontwikkelen Cultuurnota 2025-2028. Veel boerderijen in Drenthe behoren namelijk niet formeel tot de categorie gebouwd erfgoed, maar zijn wel bepalend voor en soms zelfs drager van de identiteit van het platteland. De woningopgave biedt nu kansen om dit gebouwde erfgoed een nieuwe toekomst te geven.

De opgave in energietransitie maakt tenslotte dat er veel behoefte is aan voorlichting, advies en begeleiding over het verduurzamen van karakteristieke panden. De eerste stappen hebben we daarin reeds gezet en biedt kansen voor doorontwikkeling samen met het rijk.

UNESCO Werelderfgoed Koloniën van Weldadigheid

De Koloniën van Weldadigheid Veenhuizen en Frederiksoord-Wilhelminaoord zijn sinds 2021 UNESCO Werelderfgoed, samen met de kolonie Wortel in Vlaanderen. De provincie Drenthe is hiervan siteholder en heeft de taak om de 'outstanding universal value' (OUV) te beschermen, uit te dragen naar het publiek, en te monitoren en rapporteren naar UNESCO. Bescherming gebeurt samen met rijk en gemeenten. Een grote opgave én kans in dit werelderfgoed is de restauratie- en herbestedingsopgave van monumenten in het Werelderfgoed voor de periode 2034-2034. Dit is een brede opgave in het cultuurlandschap (herbesteding, energietransitie, klimaatadaptatie), met als kansrijke instrumenten de Regiodeal, en het ontwikkelingsperspectief Groningen-Assen waaraan naar verwachting een regionale investeringsagenda wordt gekoppeld. Overleg hierover tussen rijk en provincie loopt.

UNESCO geopark De Hondsrug

De Hondsrug is een markant en dominerend onderdeel van het Drents Plateau. Het landschappelijk contrast met het naastgelegen Hunzedal is beeldbepalend. De bijzondere geologie van de Hondsrug is de inspiratie geweest voor het ontwikkelen van een geopark. De Hondsrug is het eerste gebied in Nederland dat is erkend als UNESCO Global Geopark. Dat is een gebied met bijzondere geologische kwaliteiten en daarmee samenhangende cultuurhistorische en ecologische waarden, die worden ingezet voor een duurzame gebiedsontwikkeling. Wij zijn inmiddels gestart met het opstellen van een landschapsvisie voor dit gebied welke begin 2024 gereed zal zijn. Deze zal tevens worden benut bij de totstandkoming van onze nieuwe omgevingsvisie.

Nationale Parken

Drenthe kent drie nationale parken. In deze gebieden komen verschillende functies samen. We vinden het belangrijk dat natuurgebieden toegankelijk blijven voor al onze inwoners en bezoekers, voor sport, recreatie en toerisme. De provincie werkt daarbij gebiedsgericht en heeft de intentie Nationaal Park Drentsche Aa en de twee nationale parken in Zuidwest-Drenthe samen te laten uitgroeien tot twee gebieden van topkwaliteit, zoals verwoord in onze Omgevingsvisie 2022 en Natuurvisie 2040. Het blijkt dat dit soort gebieden door hun omvang een goede basis zijn voor de ontwikkeling van een hoge kwaliteit natuur en landschap en tegelijkertijd bijdragen aan een toekomstbestendige economie en een interessante toeristische bestemming vormen. Dit in overeenstemming met het Programma Nationale Parken zoals dat eind vorig jaar door de Tweede Kamer is vastgesteld. In deze gebieden worden verschillende functies gecombineerd. Zo komen nieuwe recreatieve voorzieningen tot stand door combinaties met aanleg van nieuwe natuurgebieden en groen-blauwe dooradering. Daarom is het essentieel dat er ook gebiedsgericht middelen beschikbaar worden gesteld. Voor de richting waarin we Recreatie en toerisme willen ontwikkelen, hebben we voor beide gebieden in de afgelopen jaren een Ambitieplan duurzaam toerisme ontwikkeld. In het coalitieakkoord Drenthe 2023 – 2027 is deze ambitie nog eens onderstreept en geeft daarmee ook actief invulling aan de Contourennotitie Nota Ruimte (blz. 24). Hiervoor is het wel noodzakelijk dat de toegezegde extra rijksmiddelen ook daadwerkelijk beschikbaar komen voor onze Nationale Parken.

Archeologie

Sinds 1996 houden de provincies Drenthe, Groningen en Friesland gezamenlijk het Noordelijk Archeologisch Depot (NAD) gelegen in het Groningse Nuis, in stand. Het NAD Nuis vervult de wettelijke depottaak op het gebied van archeologie. Daarnaast voert het werkzaamheden uit op het gebied van beheer en fungeert het als kennis- en uitleencentrum. Archeologie vertegenwoordigt het DNA van Drenthe. Het is onze taak om dit DNA op de juiste wijze te beschermen en behouden voor toekomstige generaties. Ook biedt het belangrijke inspiratie en is het een belangrijke ontwikkelfactor bij de ruimtelijke, economische en maatschappelijke opgaven, zoals krimp en leefbaarheid, duurzame energie, klimaatadaptatie, toekomstbestendige landbouw en vrijetijdseconomie.



De, in de beleidsbrief van staatssecretaris Uslu, genoemde extra ondersteuning voor gemeenten op het gebied van archeologie biedt kansen om onze rol op het gebied van archeologie, samen met het rijk, te verbreden.

Ontwerpkracht

Het landschap van Drenthe is van onschatbare waarde, het bepaalt de identiteit van Drenthe. Om dat belang te onderstrepen zetten wij ontwerpkracht in. Grote opgaven en transities zijn in Drenthe van invloed op het ruimtegebruik; ze zijn vaak met elkaar vervlochten en concurreren om de ruimte. We hebben de behoefte om voor (deelgebieden van) Drenthe een samenhangend toekomstbeeld te schetsen.

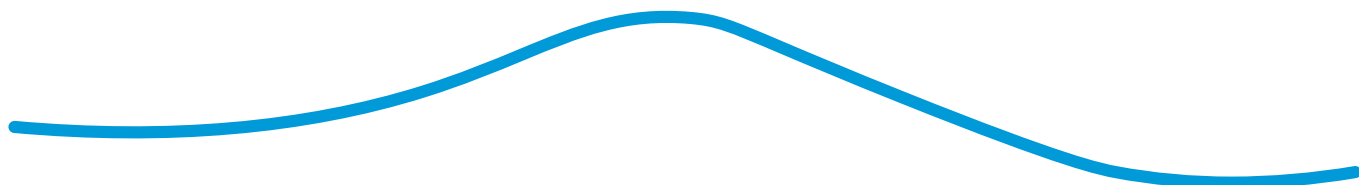
Met ontwerpend onderzoek kijken we integraal naar de ruimtelijke component van verschillende opgaven. De geschiedenis en het karakter van het landschap nemen we als leidend principe en vetrekpunt bij ontwerpend onderzoek.

De effecten van grote opgaven en transities op het landschap en de ruimtelijke kwaliteit in Drenthe zijn groot. De kwaliteiten van ons landschap willen we in haar gelaagdheid behouden, beheren en waar mogelijk versterken. Voor het borgen van ruimtelijke kwaliteit in grote opgaven en transities willen we een methodiek ontwikkelen. In onze nieuwe Omgevingsvisie zullen we daar sturingsvoorstellen voor doen.

Agendapunten 2030:

- Behoud van de authenticiteit van het Drentse landschap moet voorop staan in het rijksbeleid.
- In samenwerking met rijk basisgegevens actualiseren, gebiedsbeschrijvingen van landschap/cultuurhistorie/natuur afstemmen om beleid te maken.
- In samenwerking met rijk aanvullend beleid ontwikkelen hoe religieus en agrarisch erfgoed behouden, en doorontwikkeling voorlichting advies en begeleiding energietransitie monumenten met rijk. Afspraken met rijk over revitalisering kazernes Assen en Havelte biedt kansen voor verdere samenwerking m.b.t. doorontwikkeling en nieuwe monumenten aanwijzen.
- Samen met het rijk nader verkennen op welke wijze de restauratie- en herbestemmingsopgave monumenten in Unesco gebied kan bijdragen aan de regionale doelen zoals verwoord in het ontwikkelperspectief Groningen-Assen.
- Ondersteuning bij het ontwikkelen van methodieken en instrumenten voor ontwerpend onderzoek en borging van ruimtelijke kwaliteit.
- Extra ondersteuning voor gemeenten is nodig op gebied van archeologie en erfgoed.
- Om de gezamenlijke ambities ten aanzien van de Nationale parken te kunnen verwezenlijken is het noodzakelijk dat de toegezegde extra rijksmiddelen ook daadwerkelijk beschikbaar komen hiervoor.

3. Brede welvaart



De inwoners van Drenthe zijn relatief gelukkig, zijn tevreden met hun eigen gezondheid en hun leefomgeving, ervaren een hoge mate van veiligheid en hebben noaberschap hoog zitten (Trendbureau Drenthe, 2021). Tegelijkertijd hebben we te maken met verschillende sociaaleconomische uitdagingen zoals krimp, vergrijzing en een relatief lage economische groei. Het nieuwe ruimtelijk beleid in Drenthe zal er daarom mede op gericht zijn om deze uitdagingen aan te pakken en een duurzame, leefbare en economisch gezonde plattelandsgemeenschap te behouden dan wel te creëren.

Drents noaberschap

Drenthe kent een rijke noaberschap met veel initiatiefkracht en waarin mensen elkaar helpen. Drenthe kent een hoge participatiegraad in vrijwilligerswerk en buurtactiviteiten. De sociale cohesie in Drenthe is hoog. Noaberschap is echter niet vanzelfsprekend, want door de vergrijzing daalt het aandeel vrijwilligers in Drenthe. Ontwikkelingen als de corona-, stikstof- en energiecrisis hebben bovendien hun weerslag op het onderling vertrouwen en brengen polarisatie en ongelijkheid in de samenleving. Dit geldt met name in dorpen en wijken waar de ruimtes en sociale activiteiten van buurthuizen en sport- en culturele verenigingen al onder druk staan.

Kansenongelijkheid verkleinen

Waar je wieg heeft gestaan, waar je opgroeit en woont bepalen sterk je kansen op goed werk, bestaanszekerheid en gezondheid. Betaald werk is doorgaans de beste manier om uit de armoede te raken, maar dit gaat niet altijd op: Kansenongelijkheid hangt met veel factoren samen: de sociaaleconomische achtergrond, de plek waar je woont, aansluiting op de arbeidsmarkt, gezondheid opeenstapeling van belemmeringen in het leven (Kinderombudsman, 2022; SER, 2021). Eén op de vijf volwassenen in Drenthe is laaggeletterd, wat neerkomt op 84.000 inwoners. In Drenthe neemt de kansenongelijkheid toe: de kloof tussen werk en geen werk, rijk en arm, gezond en ongezond is steeds groter (Trendbureau Drenthe, 2022). Net als elders voelen Drenten in een achterstandspositie zich minder gehoord en is hun vertrouwen in instituties en de overheid afgenomen.

Het is goed wonen, leven en werken in Drenthe, maar er zijn grote verschillen.

Kijkend naar brede welvaart zien we grote verschillen tussen regio's in Drenthe en ook binnen wijken en steden. Noord en Zuidwest-Drenthe scoren aanzienlijk hoger dan Zuidoost Drenthe. Gemeenten in Zuidoost-Drenthe blijven met name achter op het gebied van gezondheid en sociaaleconomische problematiek, hoewel dit geen effect lijkt te hebben op de tevredenheid met de woon- en leefomgeving. We constateren ook dat problemen zich gemakkelijk opstapelen, waardoor kwetsbare groepen steeds meer op achterstand komen. De huidige inflatie en sterk oplopende voedsel- en energieprijzen brengt daarbij steeds meer gezinnen in zware financiële problemen. We stimuleren daarom kansengelijkheid, het terugdringen van armoede, positieve gezondheid en inwonersinitiatieven voor het versterken van dorpen en wijken. Iedereen heeft recht op een goede sociale basis en toegankelijke voorzieningen. Ruimtelijke ontwikkelingen kunnen hieraan bijdragen door maatschappelijke baten zwaarder te wegen dan tot nu toe en toekomst robuust te investeren i.p.v. vraaggericht.

Drenthe vergrijst, ontgroent en huishoudens worden kleiner.

De samenstelling van de bevolking in Drenthe verandert sterk. In Drenthe is sprake van een 'dubbele vergrijzing': steeds meer ouderen (65-plussers), terwijl ook de groep 'oudere ouderen' (80-plussers) sterk groeit. Hierdoor gaat de zorgvraag in Drenthe flink toenemen, en daarmee bijvoorbeeld ook de druk op een steeds kleinere groep mantelzorgers. Om een mismatch op de Drentse woningmarkt te voorkomen en de doorstroming te bevorderen, willen we meer inzetten op levensloopbestendige woningen.

De krimpende beroepsbevolking is en wordt steeds meer een bottleneck.

In Drenthe krimpt bovendien de groep jongeren en daalt de beroepsbevolking. Daar komt nog bij dat er relatief veel hoger opgeleide (jongere) mensen de regio verlaten. De toenemende personeelstekorten vormen nu al een belangrijk hoofdpijndossier voor de hele Drentse economie. Drenthe heeft in vergelijking met rest van Nederland minder hoogopgeleiden in de beroepsbevolking en kent juist relatief veel mensen met een middelbaar onderwijsniveau. De grote bedrijven in Drenthe zijn veelal productievervestigingen waarbij de research en development plaatsvindt bij de hoofdvestiging. De beëindiging van de aardgaswinning in Groningen heeft bijvoorbeeld een grote impact op de Drentse economie. Door actief in te zetten op het stimuleren van innovatie en kennisontwikkeling in de regio kan een bijdrage worden geleverd aan (behoud van) de economische positie van onze stedelijke regio's.

Klimaatadaptatie en energietransitie: hoe krijgen we iedereen mee?

In Drenthe is het aandeel grote en vrijstaande woningen relatief groot. Hierdoor wordt per woning het meeste gas en elektriciteit verbruikt van alle Nederlandse provincies, terwijl de sociaal economische situatie onder gemiddeld scoort. Daarnaast heeft klimaatverandering aanzienlijke effecten: toenemende hittestress in bebouwd gebied, verdroging van de natuur, achteruitgang in biodiversiteit. Klimaatadaptatie en de energietransitie is een opgave die geldt voor iedereen: voor overheden, bedrijven en voor inwoners. Een ruime meerderheid van de Drenten maakt zich zorgen om de klimaatverandering en is bereid om energie te besparen maar een groot deel is onvoldoende in staat om dit financieel te dragen. De randvoorwaarden om te verduurzamen voor individuele huishoudens en bedrijven zijn onvoldoende. Hetzelfde geldt voor duurzame mobiliteit. De autoafhankelijkheid in Drenthe blijft groot maar bijvoorbeeld elektrisch rijden is niet voor iedereen weggelegd vanwege de hoge aanschafkosten van elektrische auto's en bijbehorende laadinfrastructuur.

Er speelt netcongestie, er is onduidelijkheid over de terugverdiëntijd van maatregelen (i.v.m. energieprijzen, salderingsregeling die wordt afgebouwd en problemen met het terugleveren i.v.m. netcongestie), er is sprake van een tekort aan materialen en uitvoeringscapaciteit of subsidies zijn onvoldoende en er zijn ruimtelijke belemmeringen (voor bv kleine windturbines en opslagcapaciteit in wijken). Bovendien is de huidige wet- en regelgeving lang niet altijd passend bij de transitie waarin we zitten (bijvoorbeeld wat netbeheerders wel of niet mogen). Deze onzekerheden maken dat verduurzamingsmaatregelen nu niet worden genomen. Het rijk heeft hierbij een rol om meer duidelijkheid en continuïteit te scheppen.

DPLG, Brede Welvaart en Sociaal-economisch perspectief

Wij zetten er op in dat het bieden van sociaaleconomisch perspectief in het landelijk gebied één van de pijlers van het DPLG wordt. We beogen hiermee een brede aanpak en willen bouwen aan de brede welvaart in Drenthe. De rijksopgaven op het gebied van natuur, klimaat, water en bodem hebben impact op de landbouw, maar ook op andere sociaal-economische sectoren in Drenthe. Wij willen de landbouw – als eigenaar, grootgebruiker en beheerder van een groot deel van het landelijk gebied - perspectief bieden en dit geldt ook voor de andere economische activiteiten in het landelijk gebied zodat de werkgelegenheid en

het voorzieningenniveau op peil blijft. Daarnaast hebben de ontwikkelingen in het landelijk gebied sociaal maatschappelijk impact. Het bieden van sociaaleconomisch perspectief is noodzakelijk voor behoud van de leefbaarheid op het platteland en een voorwaarde voor het verkrijgen van het noodzakelijke maatschappelijke draagvlak voor de uitvoering van de doelen uit het NPLG.

Drenthe streeft naar een evenwichtige sociaaleconomische ontwikkeling, waarbij er oog is voor zowel economische als sociale en culturele aspecten. Dit betekent onder andere dat er wordt ingezet op het behoud van voorzieningen zoals scholen en winkels, het ondersteunen van kleinschalige bedrijvigheid en het stimuleren van samenwerking tussen verschillende sectoren en gemeenschappen in het landelijk gebied. Dat betekent ook dat steden een belangrijke rol spelen als dragers voor voorzieningen en werkgelegenheid. Stad en platteland gaan hierbij hand in hand.

In Drenthe nemen wij onze verantwoordelijkheid om breder te kijken en de sociaal economische kwaliteit van het landelijk gebied te borgen en waar nodig te versterken. De realisatie van rijksdoelen hangt immers nauw samen met, en heeft invloed op, de sociaaleconomische kwaliteit en leefbaarheid van het landelijk gebied. Maar ook buiten het landelijk gebied zetten we hierop in. Bijvoorbeeld via de inzet op versterking van het HTSM netwerk (HighTech Systemen en Materialen) en clustering maak- en productie-industrie DTZ (Dutch Techzone: Hardenberg, Hoogeveen, Emmen, Coevorden en Borger Odoorn). Hieruit gaat een stimulerende werking uit voor spreiding van en een goede aansluiting op ander stedelijke regio's zodat ook banen in de zorg, industrie digitalisering en dienstverlening op peil blijven.

Toerisme en recreatie: kansen voor slimme combinaties

Toerisme en recreatie zijn van grote waarde voor bezoekers, bedrijven, bewoners en bestemming Drenthe. Drenthe is een aantrekkelijke provincie waar je uniek woont, verblijft en recreëert. De toerisme- en recreatiesector levert een grote bijdrage aan geluk, welzijn en gezondheid en is daarnaast economisch van groot belang. Circa één op de dertien banen in Drenthe is direct of indirect verbonden aan de sector. Drenthe is met rust, ruimte en natuurschoon – in combinatie met een kwalitatief hoogwaardig aanbod van evenementen, musea en dag- en verblijfsrecreatie - een aantrekkelijke recreatieve bestemming in Nederland. De sector draagt bij aan een gezonde en aantrekkelijke woonomgeving. Wandel- en fietspaden geven inwoners de mogelijkheid om te sporten, bewegen en ontspannen. Ook versterken toerisme en recreatie het voorzieningenniveau. We streven er naar de positieve impact van toerisme en recreatie op de brede welvaart optimaal te benutten.

Agendapunten 2030:

- Blijvend gerichte rijksaandacht om te voorkomen dat verschillen in Drenthe groter worden en om optimale kansen te creëren voor mensen in de regio. Dit vraagt om structurele oplossingen om zoveel mogelijk Drenten te laten werken, maar ook creatieve oplossingen om met minder mensen de Drentse economie toch vitaal te houden.
- Extra aandacht en middelen voor mensen met weinig of beperkte middelen om zelf maatregelen te kunnen nemen teneinde bijvoorbeeld energiearmoede aan te pakken.
- Continueren van bestaande regiodeals. Wij vragen het innovatiebeleid en campus en clustervorming qua schaal aan te passen op de bevolkingssamenstelling in Drenthe.
- Meer toekomst robuuste investeringen en minder economisch en vraaggericht is noodzakelijk teneinde de demografische uitdagingen in Drenthe het hoofd te kunnen bieden. Het rijk moet

steviger inzetten op maatschappelijke effectiviteit in plaats van economische effectiviteit en oog houden voor regionaal maatwerk (zorg, openbaar vervoer, voorzieningen, onderwijs, etc.).

kortom: Elke regio telt!

- Verbetering van de randvoorwaarden voor en continuïteit in verduurzaming individuele huishoudens en bedrijven.
- Extra rijksbanen, ondersteuning bedrijfsleven en behoud werkgelegenheid op alle niveaus (zie ook perspectief 3).

4. Perspectief Landbouw en Natuur

Op ruim zeventig procent van het oppervlak van Drenthe wordt landbouw bedreven. Drenthe telt zo'n 2.700 agrarische bedrijven (november 2022), vooral melkveehouderij en akkerbouw. De landbouw zorgt op zijn beurt voor werkgelegenheid en omzet in andere sectoren. Denk bijvoorbeeld aan voerleveranciers, transport van vee, detailhandel, installatietechniek, bouw, zakelijke diensten, etc.. Veel inwoners van Drenthe zijn daarmee direct en indirect verbonden met de landbouw en het zorgt voor werkgelegenheid in onze dorpen en steden. Voedselproductie is en blijft de belangrijkste functie van de landbouw. Daarnaast is de landbouw van oudsher medevormgever en beheerder van het Drentse cultuurlandschap en een pijler onder de sociale samenhang en leefbaarheid in de dorpen.

In Drenthe komen agrarische bedrijven in vele soorten en maten voor. De verschillende bedrijfstypen zijn overal in de provincie te vinden. Er is geen sprake van typische regio's voor het één of het ander, wél tekenen zich patronen af. In de oudste landbouwgebieden van de provincie, op de grens van zandgronden en beekdalen, waar de brink- en esdorpen liggen, zijn van oudsher veel gemengde bedrijven te vinden. Denk aan de gebieden rond de Drentsche Aa, op de Hondsrug, het Nieuwe Drostendiep en Noordwest-Drenthe. Het beeld is daar nog altijd gemengd; bedrijven zijn zelf gemengd of akkerbouwers en veehouders werken samen, waardoor er ook een vorm van menging ontstaat. Veel bedrijven in deze gebieden zijn inmiddels niet meer in het dorpshart, maar aan de randen van de dorpen gevestigd. De laatste jaren is in deze gebieden ook de bollenteelt sterk aanwezig.

Op jongere veenontginningen (o.a. veenkoloniën) is relatief veel akkerbouw op grotere percelen te vinden. Hier wordt gewerkt op basis van het veenkoloniale bouwplan: gerst, zetmeelaardappelen en suikerbieten worden in rotatie verbouwd. In de Veenkoloniën hebben in de afgelopen jaren verscheidene grotere melkveehouderijen een plek gevonden. Ingegeven door water- en natuurbelangen en met het oog op landbouwstructuurverbetering zijn zij daar naartoe verplaatst vanuit andere delen van de provincie. Ook in zuidwest Drenthe zijn veel melkveebedrijven te vinden.

Glastuinbouw zit vooral in de zuidoostelijke hoek van de provincie, rond Klazienaveen en Erica. In laaggelegen gebieden overwegen natuurlijk grasland en weidevogelgebied. In verschillende beekdalen, de alleraagste gebieden van Drenthe, is de afgelopen jaren het waterpeil verhoogd ten behoeve van natuur. De daar liggende beekdalgronden zijn de landbouw alleen nog van dienst als hooiland.

Sleutelrol

De brede betekenis die de sector heeft, is het vertrekpunt voor de toekomst. Een toekomst, waarin de samenleving – waartoe de landbouw zelf natuurlijk ook behoort – van de sector vraagt om een wezenlijke bijdrage te leveren aan het oplossen van grote maatschappelijke opgaven. Landbouw is nauw verbonden met bijna alle ruimtelijke vraagstukken in het landelijk gebied van Drenthe: water, bodem, natuur, stikstof, klimaat, landschap en ruimtelijke kwaliteit, leefbaarheid en sociaaleconomische ontwikkeling. Voor landbouw is dan ook een sleutelrol weggelegd in het bieden van oplossingen. De sector kan – in veel gevallen als geen ander – bijdragen aan versterking van biodiversiteit, een gezonde bodem, een robuust watersysteem, een gezonde leefomgeving voor mens en dier, de regionale economie en behoud en ontwikkeling van landschap en culturele identiteit.

Ontwikkelperspectief

Een duidelijk ontwikkelperspectief voor landbouwgebieden en -bedrijven is nodig om te zorgen dat de sector al die goede dingen kan doen. Dat vraagt om bedrijven die krachtig genoeg zijn én blijven om de omslag naar duurzame landbouw te kunnen maken. De provincie Drenthe maakt zich daar sterk voor. We verkennen hierbij ook de kansen naar omslag van landbouw voor voedsel naar grondstofproductie waardoor ook het economisch groeipotentieel voor de (circulaire) economie worden gestimuleerd. In Drenthe vinden we dat toekomstgerichte landbouw een opgave naast de andere opgaven is; niet het sluitstuk ervan.

Samenwerking

De lijnen tussen provincie en sector zijn kort. Al jaren werken provincie en groepen van boeren samen in programma's en projecten gericht op kringlooplandbouw, uitwisseling en vergroting van kennis, het testen van innovatieve methodes en vermindering van ongewenste uitstoot en middelengebruik. Zeker nu er steeds meer en steeds ingewikkelder wet- en regelgeving en vraagstukken op het bord van de ondernemers – veelal eenmansbedrijven of kleine maatschappen – komen, is het belangrijk dat wij als overheid proberen om het logisch, overzichtelijk en behapbaar te houden.

Zelf kiezen

In de komende tijd liggen er keuzes voor, ook ten aanzien van de landbouw. Wat, waar en hoe boeren kunnen produceren in de toekomst, verschilt per gebied. Sterk bepalend zijn bijvoorbeeld het streven naar een robuust water- en bodemsysteem en de aard en omvang van doelen voor natuur, water en klimaat. Voor veel bedrijven brengt dit een omslag met zich mee. Het is belangrijk dat boeren hierin zelf de noodzakelijke keuzes kunnen maken. Hierbij vinden wij het belangrijk dat bij doorontwikkeling of omschakelen dit in een richting gebeurt die bij de boer past, aansluit bij de opgaven in het gebied en dat die economisch vol te houden is.

Natuur

Drenthe heeft relatief veel stikstofgevoelige natuur. Een groot deel van onze provincie bestaat uit van nature arme zandgronden die gevoelig zijn voor verzuring en vermesting. 12 van onze 14 N₂000-gebieden zijn stikstofgevoelig. In onze Natura2000-gebieden komen meerdere natuurtypen voor die behoren tot de meest stikstofgevoelige natuur, zoals bijvoorbeeld onze hoogveengebieden. Ook verdroging is in veel gebieden een belangrijke drukfactor, naast versnippering van natuurgebieden, verkleining van het leefgebied van soorten en isolatie van populaties. De opgave voor stikstof-reductie is niet gelijkmatig verdeeld over de provincie. In zuidwest Drenthe en het Drentsche Aa gebied liggen relatief grote opgaven terwijl in deze gebieden ook de nodige verstedelijkingsopgaven en (sociaal) economisch perspectief moet blijven.

Relatie met water- en bodem sturend

Robuuste natuursystemen sluiten aan bij en versterken het principe van water- en bodem sturend. Robuuste natuurgebieden met een hoge biodiversiteit zijn beter weerbaar tegen negatieve invloeden van buitenaf, of herstellen zich daar sneller van. Robuuste natuursystemen dragen daarmee ook bij aan de stabiliteit van het onderliggende bodem- en watersysteem. Hiermee zetten we onze huidige strategie voort.

Denkrichtingen 2030/2035

Om verstandige (investerings)beslissingen voor de toekomst te kunnen nemen hebben boeren behoefte aan een bepaalde mate van zekerheid voor een langere periode. Het is bijvoorbeeld belangrijk dat innovaties die zij toepassen juridisch worden geborgd, dat zij meerjarige contracten kunnen sluiten en dat zij ervan op aan kunnen dat natuur-en milieudoelen voor langere tijd ongewijzigd blijven.

Kpi-systematiek als brug tussen beleid en erf

Veel van het huidige beleid is gericht op maatregelsturing in de landbouw in plaats van op doelsturing. Voor toekomstig beleid wil de provincie Drenthe zich inzetten om dit te kantelen en te gaan van maatregelsturing naar doelsturing. Als overheid geef je de doelen aan, de wijze waarop doelen worden gerealiseerd, wordt daar neergelegd waar het vakmanschap ligt. Een methodiek waarmee doelsturing om het bedrijf kan worden gerealiseerd, is om te werken met Kritische Prestatie Indicatoren (Kpi's). Boeren vragen om heldere doelen en richtlijnen en een financiële beloning die recht doet aan de inspanning en het maatschappelijk resultaat. Het past beter bij ondernemers om te sturen op doelen dan dat zij maatregelen krijgen opgelegd. Veel opgaven landen op het boerenerf. De huidige wet- en regelgeving is complex, sterk versnipperd en sluit vaak niet aan bij de landbouwpraktijk. Daardoor wordt de zo noodzakelijke landbouwtransitie niet gestimuleerd, maar eerder belemmerd. De Kpi-systematiek is doelgericht, brengt geen afwenteling op andere opgaven met zich mee en spreekt boeren aan op hun vakmanschap. De kpi-aanpak heeft de potentie om bijdrage leveren aan de landbouwtransitie en de opgaven in het landelijk gebied. Daarvoor is het wel van belang dat deze systematiek uiteindelijk landelijk wordt ingevoerd en er eenduidig en structureel wordt gehandhaafd. Daarbij kunnen op gebiedsniveau andere accenten worden gelegd via gebiedspecifieke streefwaarden. De uitdaging is om de streefwaarden uiteindelijk normerend te laten zijn en daar stapsgewijs in een transitieperiode naar toe te werken met behulp van beloningsregelingen.

Groen-Blauwe dooradering

De opgave voor het realiseren van de Groenblauwe dooradering (GBDA) is onderdeel van het NPLG. Deze sluit aan bij de beschrijving en ambitie van het "Aanvalsplan landschap" van het Deltaplan biodiversiteit. Hierin staat beschreven dat we in 2030 5% van de GBDA hebben gerealiseerd en in 2050 10%. Het bestaande areaal groenblauwe dooradering wordt nu geschat op 2-3% van Drenthe. Voor Drenthe betekent dat ca 140 km² extra realisatie. Om hier meer gefundeerde uitspraken over te doen brengen we de kwantiteit en kwaliteit van de bestaande GBDA in beeld. Daarnaast werken we de GBDA per landschapstype (zoals beschreven in de omgevingsvisie) uit. Dit vormt een belangrijk basis voor de uiteindelijke uitwerking en realisatie van de GBDA per gebied.

Naast dat de GBDA bijdraagt aan het realiseren van een basiskwaliteit natuur (vergroten biodiversiteit) buiten de natuurgebieden helpt het ook met het behalen van de doelen binnen de natuurgebieden. Zo verbindt de GBDA bijvoorbeeld verschillende natuurgebieden met elkaar. Ook draagt de GBDA bij aan doelstellingen vanuit klimaat, water en landbouw en zorgt het voor een herkenbaar landschap waar het prettig verblijven is. We zien hierbij koppelkansen m.b.t. verhogen ruimtelijke kwaliteit, versterken gebiedsidentiteit en recreatie.

Agendapunten 2030/2035:

- Om het DPLG-proces te versnellen is op korte termijn een nationaal perspectief op de landbouw nodig!
- Aanvullend op een landbouwakkoord is een landelijke implementatie Kpi systematiek nodig.
- Waardering van ecosysteemdiensten/vergoeding maatschappelijke diensten, zowel voor agrariërs als voor natuur is nodig. Bundelen en vereenvoudigen van provinciale en (inter)nationale regelingen ligt hier voor de hand.
- Het is nodig dat langlopende afspraken kunnen worden gemaakt over natuurbeheer/agrarisch natuur.
- Gebiedsgerichte middelen zijn noodzakelijk om opgaven landelijk gebied samen op te pakken waaronder de sociaaleconomische opgaven in de verschillende deelgebieden.

Denkrichtingen 2050

In het kader van DPLG hebben we een mogelijke doorkijk gegeven naar de situatie richting 2050 van wat we denken dat nodig is om de VHR-doelen te behalen.

- Een belangrijk deel van de ruimtelijke invulling wordt gezocht in de beekdalen. Bijv. enkele ontbrekende schakels in beekdalen Drentsche Aa en niet als NNN-begrensde bovenloopjes/brongebieden in Drentsche Aa zijn vanuit de natuuropgave in beeld, met als doel watersysteem beter in te kunnen richten, landbouwinvloeden op bronsystemen terug te dringen en meer ruimte te kunnen bieden aan natuurlijke processen als inundaties.
- Voor ZW-Drenthe zien we een opgave voor peilverhoging in de beekdalen, grotendeels buiten NNN/ N₂000, om de verdrogende invloed op de natuurgebieden op de aangrenzende hogere gronden te verminderen.
- Als duiding in het DPLG wordt aangegeven dat landbouwgrond zoveel mogelijk landbouwgrond blijft, al dan niet met verandering van grondgebruik. Waar mogelijk en wenselijk werken we met overgangszones om druk (verdroging, uitspoeling of verwaaien mest- en gewasbeschermingsmiddelen, etc.) op aangrenzende natuurgebieden te verminderen. Voor situaties waarbij we verwachten dat (grond)waterpeilen zo hoog moeten worden opgezet dat landbouwkundig gebruik (naar huidige maatstaven) niet meer realistisch is, gaan we ervan uit dat deze gronden beter omgezet kunnen worden naar natuurgrond. Ook kunnen nieuwe ontwikkelingen in de landbouw in de vorm van paludi-cultuur kunnen hierop van invloed zijn. Gebieds- en landschapsgerichte landbouw kan hier een belangrijke oplossing bieden.
- Op andere plekken zijn overgangsgebieden aangegeven, met als doel de overgangen tussen natuur en landbouw te verzachten. Hier verwachten we dat andere vormen van landbouw of landbouw met beperkingen extra leef-, foerageer-, of schuilgebied genereren voor soorten uit de natuurgebieden, en daarnaast algemene verhoging van de biodiversiteit in het landelijke gebied in brede zin (basiskwaliteit natuur). De op de kaart aangegeven zones betreffen een indicatie en dienen niet exact gelezen te worden. De exacte ruimtelijke doorvertaling van ons DPLG gaan we uitwerken in de gebiedsprocessen en onze nieuwe omgevingsvisie.
- In het DPLG zijn een drietal voorbeelden uitgewerkt voor hoe overgangsgebieden er voor verschillende situaties (rondom N₂000, hoog gelegen essen, laaggelegen gronden) eruit kan zien. Deze zijn ter inspiratie, en niet bedoeld als harde voorschriften. Daarbij kan gedacht worden aan weidevogel-

beheer of andere vormen van agrarisch natuurbeheer, strokenteelt, agroforestry, beregening op maat, plasdras sloten, etc.

Zorgvuldig proces

Bovenstaande punten zijn verwoord in ons werkdocument DPLG (versie 18 juli 2023) en vormen een voorlopig en schetsmatig beeld. De impact hiervan in Drenthe groot. Niet alleen ruimtelijk gezien, maar ook sociaal-economisch. Dit maakt dat wij kiezen voor een uiterst zorgvuldig gebiedsproces samen met alle belanghebbenden zodat we uiteindelijk naar gedragen oplossingen toewerken in het belang van alle inwoners van Drenthe. Dat betekent ook dat we hiervoor de benodigde tijd willen uittrekken: We gaan zo snel als zorgvuldig mogelijk is.

Agendapunt richting 2050:

- We willen interprovinciaal samen met het rijk onderzoeken wat de impact is van klimaatverandering op de (statische) natuurdoelen en of die op termijn houdbaar blijven.

5. Ordenende netwerken voor Energie en (circulaire) Economie

5.1 Ruimte voor bedrijven

We werken samen met de gemeenten om meer sturing te geven aan zowel de kwantitatieve als de kwalitatieve ruimtevrage. We nemen meer regie om de juiste bedrijven op de juiste plekken te laten landen in Drenthe. Hiertoe hebben we alle Drentse gemeenten verzocht in regionaal verband een voorstel te doen voor de te maken programmeringsafspraken. We onderzoeken daarnaast verschillende manieren om de vraag naar bedrijvigheid selectief te accommoderen en starten met verschillende ruimtelijk-economische visies (of vergelijkbare instrumenten): In Regio Zwolle is gestart met Ruimtelijk Economisch Toekomstbeeld 2040, in de regio Groningen-Assen is gestart met een verkenning naar een Vestigingskader (obv uitgifteprotocol), in de regio N366 participeren we in de ruimtelijk economische visie en voor VAM/Attero e.o. is een proces voor een gebiedsvisie gestart. Voor Zuidoost Drenthe wordt op het moment een verkenning gestart naar een dergelijk ruimtelijk-economisch instrument (zie perspectief 3). In het verlengde van deze instrumenten werken we ook aan regelgeving voor grootschalige bedrijfsvestigingen. Om te voorkomen dat deze grootschalige bedrijven zich vestigen op een lokaal bedrijventerrein, of zelfs solitair in het buitengebied, worden aanvullende voorwaarden gesteld ten aanzien van meervoudig ruimtegebruik, landschappelijke inpassing en situering langs rijkswegen. Dit is van belang voor behoud cultuurhistorische uitstraling en het behoud landschappelijke kwaliteit. Voor de uitvoering van deze regelgeving werken we aan een Drentse handreiking. De uitwerking hiervan loopt parallel aan de uitwerking van het handelingsperspectief voor grootschalige bedrijfsvestigingen in het kader van programma Mooi Nederland en wisselen kennis uit waar mogelijk.

Ruimtelijke consequenties in een circulaire economie

Onze maatschappij heeft momenteel te maken met vele transities. Eén daarvan is de omslag van een lineaire naar een circulaire economie. Deze omslag gaat gepaard met ruimtelijke consequenties. Denk daarbij bijvoorbeeld aan:

- Het hergebruik van materialen vraagt ruimte voor opslag van gebruikte materialen. Soms kan opslag op bestaande locaties, soms zullen nieuwe vierkante meters benodigd zijn;
- Er zal een recycling infrastructuur ontstaan;
- Bij de fabricage van (half)producten zal fossiele input steeds vaker vervangen worden door biobased input. Dit brengt andere goederenstromen met zich mee;
- De omslag naar biobased producten zal andere teelten met zich meebrengen. De toekomst zal uitwijzen of dat kan op bestaande ruimte, of dat dat bijvoorbeeld om nieuwe kavels voor agrarische doeleinden vraagt;
- Een belangrijk element van de transitie is het opbouwen van ketens van 'local naar local'. Essentie daarvan is het transport over grotere afstand zoveel mogelijk te beperken. Ook dit zal consequenties hebben voor de regionale infrastructuur.

Deze aspecten hebben stuk voor stuk ruimtelijke consequenties. De betekenis voor de fysieke leefomgeving van Drenthe zal van gebied tot gebied verschillen. Het is afhankelijk van de huidige inrichting van leefomgeving én van de sectorale samenstelling van de regionale economie.

Vestiging van circulaire bedrijven op industrieterreinen ligt voor de hand omdat ze vaak al de benodigde infrastructuur en voorzieningen hebben voor zware industriële activiteiten. Bedrijven kunnen profiteren van gedeelde faciliteiten, zoals afvalverwerkingssystemen of energiebronnen. Industrieterreinen bieden ook mogelijkheden voor samenwerking en symbiotische relaties tussen bedrijven, waarbij afvalstromen van het ene bedrijf worden gebruikt als grondstoffen voor een ander bedrijf. Bedrijven die afhankelijk zijn van specifieke grondstoffen kunnen ervoor kiezen om zich te vestigen in de buurt van deze bronnen om transportkosten te verminderen en de duurzaamheid van hun toeleveringsketen te verbeteren.

In algemene zin kunnen we stellen dat de industrie in Drenthe te maken zal krijgen met deze transitie. Met name de chemiesector in zuidoost Drenthe is volop bezig met een transformatieproces. Er zal ruimte nodig zijn voor groene pilotplants, demo- en full-scale plants. We zien nu al ontwikkelingen in die richtingen. Op het GETEC-park wordt ruimte gecreëerd voor pilotplants als Paques Biomaterials en demoplants als CuRe Technology. De specialisatie die plaatsvindt op GETEC e.o. richt zich vooral op circulaire plastics. Hier speelt tegelijkertijd dan ook de noordelijke samenwerking. Betrokken partijen in Noord-Nederland hebben aan Greenwise Campus (Emmen) een trekkersrol toegedicht als het gaat om circulaire plastics. De ontwikkeling van een innovatiecentrum, aanpalend aan het GETEC-park, speelt daarin een belangrijke rol. Daarnaast zijn ook de ontwikkelingen bij het Attero-terrein (Wijster) van belang. Mechanische recycling zal toenemen en Attero is een grote speler op dat vlak.

Verduurzaming bedrijvigheid

De energietransitie maakt daarnaast dat dezelfde bedrijfsactiviteiten een grotere ruimtevaag met zich mee zullen brengen. Voor bedrijventerreinen is de schatting dat zo'n 10% van de vierkante meters benut zullen worden door energie-infrastructuur. Voor de bedrijventerreinen werken wij daarom aan een integrale aanpak voor het toekomstbestendig maken van bedrijventerreinen en deze te verduurzamen tot "werklandschappen". Ruimtelijke kwaliteit, circulariteit, klimaatadaptie, biodiversiteit, waterberging en de energietransitie komen hier samen. In de Regio Groningen-Assen is een verkenning gestart voor het opzetten van een Herstructureringsmaatschappij voor Drenthe en Groningen. Daarnaast gaan we een verkenning starten om de huidige inzet gericht op verduurzaming en organiserend vermogen op toekomstbestendige bedrijventerreinen te verbreden.

Voor de industrie vallen de uitdagingen van energietransitie en circulariteit steeds meer samen. Zeker in de komende jaren zien we dat bedrijfsvergroening samengaat met uitbreiding van productie. De ruimte hiervoor is zeer beperkt, vooral netcongestie en stikstofruimte knellen. Op het gebied van netcongestie wordt nadrukkelijk gezocht naar tijdelijke oplossingen, waarmee het achterliggende productiesysteem al geëlektrificeerd kan worden terwijl de gewenste aansluiting nog niet beschikbaar is. Dit zal echter wel in bepaalde gevallen botsen met de ambities ten aanzien van Stikstof- en CO₂-uitstoot, zeker waar andere inrichting van het productie- en energiesysteem leidt tot het verschuiven van activiteit tussen bedrijven. We moeten gezamenlijk veel aandacht geven aan de gevallen waarin tijdelijke toename van stikstofuitstoot nodig is om structureel CO₂-uitstoot te verlagen. Als voorbeeld: een industriebedrijf verwerkt nu een natte afvalstroom zelf door deze in te dikken, dat kost veel (fossiele) energie en daarmee uitstoot van CO₂ en stikstof. Een nieuw te vestigen bedrijf kan deze afvalstroom direct (zonder indikken) als grondstof in hun proces gebruiken, dat zal leiden tot een forse besparing van uitstoot voor beide bedrijven samen. De

beperkingen op extern salderen van stikstofuitstoot maken deze ontwikkeling onmogelijk en daarmee de forse afname van CO₂-uitstoot én stikstofuitstoot die hieruit zou volgen.

We willen toewerken naar bedrijventerreinen van de toekomst (en energy hubs) waar een toekomstbestendige energiehuishouding wordt gerealiseerd via zon op dak, solar-carports, elektrificatie en onderlinge uitwisseling van grondstoffen, warmte en elektriciteit, eventueel met gesloten distributie systemen om het net te ontlasten. Hiervoor is een goed ondersteunend instrumentarium vanuit het rijk nodig zodat een level playing field blijft behouden.

Denkrichtingen 2030

We realiseren voldoende ruimte voor werken in Drenthe. Kijken we naar de ruimtevraag van en voor bedrijven tot en met 2030, dan lijkt er sprake van een balans: er is ca. 360 ha. vraag en 371 ha. aanbod, zo blijkt uit de Behoefteraming Drenthe 2022. Toch knelt het op een aantal plekken; er is sprake van een kwalitatieve mismatch. Veel aanbod is gereserveerd door middel van opties en het aanbod van kleine lokaal gebonden kavels en ook grootschalige kavels is beperkt. Bovendien is onzeker in hoeverre de vraag ook daadwerkelijk geacommodeerd kan worden als gevolg van de randvoorwaardelijke knelpunten voor bedrijfsvestiging die op dit moment spelen, zoals netcongestie en de stikstofruimte. Een groot deel van deze reserveringen zullen ook daadwerkelijk landen – afhankelijk van de snelheid waarop deze knelpunten weggenomen worden, waardoor het nodig is om nieuwe ruimte voor bedrijvigheid te realiseren.

In de Regio Groningen-Assen blijkt de vraag naar bedrijfskavels de afgelopen jaren dermate groot dat er nauwelijks nog ruimte vrij beschikbaar is. Daarnaast is in de Verstedelijkingsstrategie (nu: NOVEX RGA) de doelstelling opgenomen, om de totstandkoming van 28.000 extra banen ruimtelijk te faciliteren. Waarschijnlijk zal een relatief groot deel hiervan in Assen landen. Het is de vraag hoe de komende jaren de ruimtebehoefte van bedrijven binnen de regio kan worden bediend. In de Regio Groningen-Assen is in dit kader een verkenning gestart voor het opzetten van een Herstructureringsmaatschappij voor Drenthe en Groningen om zorgvuldig ruimtegebruik, maar ook klimaatadaptatie en vergroening op bestaande bedrijventerreinen te faciliteren. Daarnaast gaan we een verkenning starten om de huidige inzet gericht op verduurzaming en organiserend vermogen op toekomstbestendige bedrijventerreinen te verbreden.

Ruimte voor grote ruimtevragers

We zien dat de ruimtevraag voor grootschalige bedrijvigheid met name zal landen in zuid & oost Drenthe. Het huidige uitgeefbare aanbod grootschalig concentreert zich rondom Riegmeer (b-locatie regulier grootschalig) in Hoogeveen en het Energietransitiepark (b-locatie voor hoge milieucategorie-bedrijvigheid) in Wijster, maar ook nieuwe locaties zijn hier geprogrammeerd zoals het Rundedal. Met de ontwikkeling van het Rundedal (c-locatie voor grootschalige bedrijvigheid) programmeren we een overcapaciteit voor het opvangen van de additionele vraag. Daarnaast biedt ook het toekomstige bedrijventerrein Messchenveld 2 (Assen) ruimte voor grotere en arbeidsintensieve bedrijven.

Water en bodem sturend in relatie tot perspectief 2:

In relatie tot energie en economie betekent 'bodem en water sturend' voor Drenthe meer dan de locatiekeuze van ontwikkelingen op de plek waar we droge voeten houden. Drenthe is sterk afhankelijk van het zoete water uit het IJsselmeer en de laatste droge zomers hebben ook in Drenthe gezorgd voor een lager grondwaterpeil dan we gewend waren. Ons water wordt schaarser. Daarmee is naast voldoende energie

ook de beschikbaarheid van water op een bepaalde plek van belang voor nieuwe ontwikkelingen. De aanvoer van water vanuit het IJsselmeer via het oppervlaktewater is door klimaatverandering op termijn niet verzekerd. Als er echt een tekort ontstaat treedt de verdringingsreeks in werking. Nieuwe grote water-vragers in met name de oost en zuidoosthoek van onze provincie liggen niet voor de hand.

Agendapunten 2030/2035:

- We pleiten ervoor dat de huidige lijn ten aanzien van het Programma Verduurzaming bedrijven-terreinen wordt gecontinueerd.
- Wij sluiten graag aan bij de nationale verkenning naar fondsen t.b.v. transformatie en herstructurering op bedrijventerreinen. We dragen graag bij aan instrumentontwikkeling binnen het programma werklocaties en hebben met de RGA een samenwerking om dit verder te brengen.
- Stel informatie en ondersteuning in voorfinanciering en fondsen beschikbaar op het gebied van revitalisering en verduurzaming van bestaande bedrijventerreinen om optimaal ruimtegebruik mogelijk te maken. Stimulerende maatregelen in combinatie met regelgeving om het doel te bereiken.
- We vragen aandacht voor afstemming rondom specifieke locaties zoals het Rundedal (c-locatie voor grootschalige bedrijvigheid) in Emmen en het Energietransitiepark/Attero (b-locatie voor hoge milieucategorie-bedrijvigheid) in Wijster.
- Ontwikkel op korte termijn beleid om tijdelijk Stikstof uitstoot mogelijk te kunnen maken om structureel CO₂ uitstoot omlaag te kunnen brengen.
- Rijksbijdrage aan opstellen ruimtelijk-economische visie voor zuidoost Drenthe, voortbordurend op de regionale kansenagenda (zie ook perspectief 3).

Denkrichtingen 2050

Tot 2050 verwachten we vooral behoud van de huidige economische activiteiten en zien we uitbreiding en nieuwvestiging op en nabij de bestaande bedrijventerreinen (zoals in Assen) en langs de corridor Meppel-Hoogeveen-Coevorden-Emmen. Industriële uitbreiding zien wij met name in de laatstgenoemde corridor (A37-as). Om deze ruimtevraag te kunnen accommoderen is, naast de bestaande afspraken in de regio Groningen-Assen, gestart met het opstellen van regionale programmeringsafspraken in de andere Drentse regio's. Deze afspraken bestaan uit een profielbeschrijving en afspraken over vraag-aanbod, regionale afstemming, kwaliteit en toekomstbestendigheid bestaande voorraad, en monitoring. De regionale programmeringsafspraken zijn leidend als input voor de landelijke afstemming.

Agendapunten richting 2050:

- Gezamenlijke zorg en gelijk speelveld tussen overheden voor uitgangspunten zoals multifunctioneel ruimtegebruik en zorg voor ruimtelijke kwaliteit. Stel als rijk een ondergrens en laat daarboven ruimte voor provinciaal maatwerk.
- Ondersteuning is nodig bij de ontwikkeling van energiesystemen en energie uitwisseling op bedrijventerreinen. Dit vraagt om lenigheid in regelgeving.

5.2. Voldoende ruimte voor duurzame opwek

Denkrichtingen 2030

De afspraken voor het opwekken van duurzame energie tot 2030 hebben we uitgewerkt in onze Regionale Energiestrategie (RES 1.0). We gaan van start met de Energievisie 2040. Uitgangspunt is zorgvuldig ruimtegebruik, behouden en verbeteren van landschappelijke kwaliteit, het zoveel mogelijk bijeenbrengen van vraag en aanbod (clusteren en bundelen), meervoudig ruimtegebruik en het aansluiten bij het sociaaleconomisch systeem (bv solar-carports bij nieuwe woonwijken, zonne-energie bij bedrijventerreinen, op zandwinplassen, langs infrastructuur, zon op daken etc.).

In Drenthe zijn we koploper op het gebied van groen gas, naast een aantal grootschalige ontwikkelingen die reeds gerealiseerd zijn, werken we aan clusters (waarin meerdere agrarische bedrijven samenwerken) voor monomestvergisting. In het landelijk gebied kan groen gas (naast andere bronnen) worden ingezet voor de verduurzaming van de gebouwde omgeving. Dit is kansrijk vanwege het landelijke karakter van Drenthe. Tevens levert monomestvergisting een bijdrage aan een circulaire en toekomstbestendige veehouderij en de groengas-ambitie van het rijk (2 miljard m³ groen gas in 2030). En tegelijkertijd ligt hier een verbinding met de doelen van het DPLG.

Radioastronomie

Specifiek aandachtspunt bij dit onderwerp is de positie van radioastronomie in Drenthe (Astron en Lofar). De ontwikkeling van de radioastronomie in Drenthe en het voorkomen van verstoring van waarnemingen, is voor ons van provinciaal belang. De negatieve beïnvloeding van met name zonneparken en grote windmolens reikt verder dan de juridisch verankerde zones rondom de antennes (POV). In de praktijk betreft dit grofweg de gehele provincie. Dat betekent niet dat hierbinnen niets kan maar dat nadere afstemming met Astron noodzakelijk is onder elke voorwaarden eventuele ontwikkelingen mogelijk zijn.

Agendapunten 2030:

- Aanvullende financiering is nodig voor een complete dekking van de onrendabele top van bv solar-carports en grootschalige inzet voor zon op dak. Ook wetgeving en ondersteuning in uitvoering is van belang.
- Aantrekkelijk maken van zon op dak (SCE-regeling) voor energie coöperaties.
- Het combineren van energieopwekking met andere opgaven vraagt extra financiële inzet.
- We hebben hiervoor o.a. een kwaliteitsbudget nodig om de kwaliteit van zonne- en windenergie te kunnen borgen. De business case van projecten voor hernieuwbare energie staat steeds meer onder druk vanwege de hoge rentestanden en de hogere materiaal en productiekosten, investeringen in kwaliteit komen verder onder druk te staan.
- Aanvullende financiering is nodig voor de complete dekking van de onrendabele top van warmtenetten.
- Het belang van radioastronomie in Drenthe afdoende borgen in de nationale beleidskaders.

Denkrichtingen 2050

De warmtevraag is in Drenthe 4-5 keer zo groot als de elektriciteitsbehoefte. Door de snel veranderende energiemarkt, -wetgeving en -technieken zijn eerder opgestelde warmtetransitievizies soms al weer achterhaald. Er is een grote behoefte aan kennis en uitvoeringskracht bij gemeenten voor het realiseren van de warmtetransitie in zowel gebouwde omgeving als industrie. De aanpak is afhankelijk van meerdere factoren, zoals de beschikbaarheid en haalbaarheid van de inzet van alternatieve duurzame warmtebronnen. We onderzoeken bv wat de mogelijkheden zijn voor het aandeel bodemenergie in Meppel, Assen, Hoogeveen en Emmen en welke kansen er liggen voor ondergrondse warmteopslag t.b.v. de industrie en glastuinbouw. Van belang is hierbij hoe benutting van de ondergrond op een veilige en verantwoorde manier zou kunnen plaatsvinden.

Daarnaast is het van groot belang om de haalbaarheid van warmtenetten in het stedelijk gebied maximaal te onderzoeken welke rol restwarmte hierin kan spelen. Zo doen we een verkenning naar een gemeentelijk overstijgend warmtenet met Attero als hoofdwarmtebron. Ook kijken we naar welke mogelijkheden er liggen voor kleine warmtenetten als alternatief voor aardgas in woonwijken. We vinden het belangrijk dat inwoners in een vroeg stadium worden betrokken bij planvorming over de warmtetransitie en daar waar kansrijk opbrengsten lokaal landerijen en er lokale zeggenschap wordt gerealiseerd (coöperatief/publiek).

Agendapunten richting 2050:

- Geef de netbeheerders de mogelijkheid om te adviseren over de aanleg van een warmtenet dan wel elektrificatie. Voor de verdere ontwikkeling van groen gas (SDE) is er een goed en stabiel tarief nodig. Verder helpt het als er meerdere rondes of een langere openstelling komt voor de SDE.
- Het mogelijk maken dat groen gas lokaal kan worden ingezet t.b.v. de warmtetransitie.

5.3 Het regionale systeem van netwerken en clusters

Op dit moment is sprake van zowel serieuze leverings- als afnamecongestie op het Drentse net. Met het stimuleren van energiebesparing, zoeken naar mogelijkheden voor flexibiliteit aan de vraagzijde en andere innovatieve oplossingen loopt de provincie Drenthe voorop in de aanpak hiervan. Wij achten het van essentieel belang dat investeringen in verduurzaming én noodzakelijke fysieke ontwikkelingen (zoals woningbouw) zo weinig worden belemmerd door netcongestie. Daarom worden ook oplossingen in de tijdelijkheid overwogen, die wellicht op korte termijn tot een lokale toename van uitstoot leiden

Denkrichtingen 2030

De reeds geplande verbeteringen aan het elektriciteitsnet voor Drenthe maken dat op korte termijn kan worden voorzien in de behoefte van gebruikers, op de middellange termijn zullen deze uitbreidingen echter ook onvoldoende blijken te zijn. Wij voorzien hier een belangrijke rol voor waterstof in het voorzien van energie van industriële clusters. In de huidige opzet van de backbone is aansluiting van Emmen al ingetekend. Wij voorzien eveneens aansluitingen voor clusters Coevorden en Hoogeveen die direct aan de

backbone liggen. Hier doen we een beroep op het rijk om ons bij dergelijke quick-wins afdoende te faciliteren en zorg te dragen voor voldoende capaciteit in de beoogde waterstof backbone.

Provincie Drenthe zet in op het brengen van netbalans op verschillende schaalniveaus (hoogspanning, middenspanning én laagspanning). Dit betekent ook dat op veel geografische locaties rondom aansluitingen van de netten behoefte is aan ruimte voor het aanbrengen van oplossingen voor netbalans, zoals batterijparken of elektrolyzers.

Agendapunten 2030:

- We verwachten van het rijk quick-wins ten aanzien van de overstap naar Waterstof afdoende te faciliteren en ons hierbij te ondersteunen.
- We vragen meer aandacht voor het samenspel op HS, MS en LS niveau.

Denkrichtingen 2050

Wij vinden het belangrijk te onderzoeken hoe verder van de backbone gelegen clusters zoals Meppel, Wijster en Gasselternijveen rechtstreeks kunnen worden aangesloten en andere locaties in Drenthe op een efficiënte manier van waterstof kunnen worden voorzien.

Agendapunt richting 2050:

- Mee helpen met de verdere ontwikkeling van de waterstofbackbone i.r.t. verder hier vanaf gelegen clusters zoals Meppel, Wijster en Gasselternijveen..

5.4 Het nationale systeem van netwerken en clusters

Het landelijke NPE (Nationaal Plan Energiesysteem) en PEH (Programma Energiehoofdstructuur) zijn nog in concept en zullen in hun definitieve vorm input geven voor de Energievisie 2040 waar Provincie Drenthe aan werkt. Op basis van de concepten kunnen we al enige Drentse accenten leggen.

Denkrichtingen 2030

We voorzien in ieder geval de nodige ruimteclaims rondom de aansluiting van hoogspanningsnet op middenspanningsnet in alle zogenaamde "pockets". Naar de grootte van deze ruimteclaims de mogelijkheden op deze plekken zal verder onderzoek moeten worden gedaan. We maken ons echter grote zorgen dat vanuit systeemperspectief wordt voorgesorteerd op het prioriteren van de regio's in Nederland met de grootste economische activiteit en bevolkingsconcentraties, de grootste uitstoot en de bedrijven met de grootste innovatie kracht.

Het NPE en PEH moeten borgen dat er gelijke kansen zijn om de energietransitie te doorlopen, juist ook voor partijen die minder ver zijn in de eigen bedrijfsvoering of bewoners in woonsituaties die moeilijker aan te sluiten zijn (oudere woningen, buitengebied).

Vanuit de bestaande accountaanpak, doorlopend in de huidige CES-inventarisatie (Cluster Energiestrategie) komen de energiebehoefte en transitieplannen van Cluster Emmen (onderdeel industriecluster Noord-Nederland) en cluster-6 bedrijven (individuele grootgebruikers) in Drenthe steeds concreter in beeld. Verschillende elektrificatieplannen zijn op dit moment niet realiseerbaar door netcongestie. Provincie Drenthe bekijkt ook de mogelijkheden om invulling te geven aan de nationale en Europese behoefte aan ruimte voor het realiseren van industriële bedrijven die de oplossingen van de energietransitie zullen produceren (zoals batterijfabrieken of producenten van elektrolyzers). Gezien de krapte waarmee we geconfronteerd worden om de huidige industrie te voorzien van vergroeningsmogelijkheden is dit een lastige opgave. Mogelijkheden zien wij vooral aansluitend op de bestaande industriegebieden. We verkennen daarom de mogelijkheden die een EU status als "Industrial Valley" biedt voor de regio, waar regelluwe zones mogelijk onderdeel van zijn.

Corridoraanpak Noord-Oost NL

Voor een aantrekkelijk vestigingsklimaat én voor een zo groot mogelijke maatschappelijke meerwaarde van iedere euro die wordt geïnvesteerd in infrastructuur, ruimtelijke ontwikkeling, verduurzaming en innovatie, is een samenhangende corridoraanpak cruciaal. In de periode van 2024-2028 werken de provincies Utrecht, Flevoland, Overijssel, Drenthe, Friesland en Groningen aan het ontwikkelen en agenderen van de toekomstbestendige corridor Noord-Oost. Deze corridor sluit aan op het al bestaande netwerk van Topcorridors. We streven naar de ontwikkeling van de lineaire supply chain corridor Noord-Oost NL, naar een netwerk supply chain. Hierbinnen willen we o.a. multimodale knooppunten zoals de Port of Zwolle (waaronder de haven van Meppel) en de Euroterminal Emmen-Coevorden, maar ook de Nedersaksenlijn en de spoorverbinding Emmen-Rheine agenderen op de rijks/EU-agenda.

De logistieke clusters groeien en worden meer en meer volwassen, hierdoor neemt de elektrificatie van wagenparken toe en daarmee ook de vraag naar laadinfrastructuur op bijvoorbeeld bedrijventerreinen. Voorwaarde voor een snelle transitie is, dat de laadinfrastructuur tijdig uitgerold wordt en er voldoende wordt geïnvesteerd in het energienet. Elektrische trucks kunnen veel stroom in korte tijd laden, op hoge vermogens. Dat betekent dat het onderliggende stroomnet ook tijdig voorbereid moet worden. De benodigde netverzwaring is een zorgpunt (evenals voldoende beschikbaarheid van elektrische vrachtauto's en ander zwaar materieel). Om de klimaatdoelen te behalen, investeren bedrijven en industrie in verduurzaming, maar zij worden daarbij gehinderd door een tekort aan transportcapaciteit. Openbare laadinfrastructuur dient bij voorkeur op locaties te komen waar veel voertuigbewegingen zijn en waar een combinatie te maken is met bijvoorbeeld een Clean Energy Hub. Dit betreft doorgaans een fors ruimtebeslag, maar maakt het ook mogelijk om te verdichten door functies als hernieuwbare energie tanken en laden, truck parkings, overnachtings- en vergaderfaciliteiten slim te combineren. De mogelijkheid om waterstof te tanken gerelateerd aan de waterstofbackbone past hier ook bij. Waterstof lijkt op dit moment vooral interessant voor zware energiegebruikers/industrie, maar zal door toenemende vraag ook interessanter worden voor het lange afstand zware transport (bijvoorbeeld over internationale corridors). Tevens werken we vanuit NewWays Noord-Nederland met verschillende partijen aan optimaal gebruik van multimodale transportcorridors. De optimalisatie van logistieke goederenstromen, van weg naar water en spoor, zorgt voor lagere kosten, hogere efficiëntie, meer flexibiliteit, lagere uitstoot van broeikasgassen en leidt tot betere benutting

van de bestaande infrastructuur, profilering van de regio als logistieke hotspot en een verbeterd vestigingsklimaat.

In het kader van de Omgevingsvisie verkennen we de kansen op locaties waar hoogwaardige corridors samenkomen op knooppunten (zowel binnen als buiten de eigen provinciegrenzen). We onderzoeken de effecten van dergelijke corridor(s) en de ruimteclaim die hieruit voortvloeit. Om de vestiging van ongewenste bedrijvigheid langs deze corridors te voorkomen, werken we vanuit GRIP aan verschillende beleidskaders om de vraag naar bedrijvigheid selectief te kunnen accommoderen. Een van de voorbeelden is de ontwikkeling van een ruimtelijk-economische strategie in Zuidoost Drenthe (zie perspectief 3). Het is van belang om samen met publieke en private partijen bij te dragen aan het op een duurzame wijze realiseren van herstructurering en bestrijding van leegstand van werklocaties en overige registergoederen in Drenthe, met als doel zorgvuldig ruimtegebruik te bewerkstelligen en een goed economisch vestigingsklimaat voor ondernemers te (doen) waarborgen.

Agendapunten 2030:

- Nader onderzoeken wat de exacte ruimtevraag is rondom de aansluiting van hoogspanningsnet op middenspanningsnet in alle zogenaamde "pockets". Integrale afwegingen rondom ruimteclaims vragen om een zorgvuldig proces. Dit kost veel tijd, expertise en capaciteit. Dit vertaalt zich in extra kosten voor decentrale overheden. Het is essentieel dat decentrale overheden hierin voldoende worden gefaciliteerd.
- Wij zijn van mening dat juist vanuit systeemperspectief ook regio's met minder economische en maatschappelijke opgaven juist te prioriteren in de uitrol van het energiesysteem zodat een level playing field wordt gecreëerd voor bedrijven en inwoners van deze regio's.
- In de afgelopen jaren is bij grensoverschrijdende samenwerkingen meermaals gebleken dat het op het gebied van energie praktisch onmogelijk is over landsgrenzen samen te werken. De huidige Europese structuur voorziet slechts uitwisseling van energie tussen landen op het hoofdtransportleidingnet en hoogspanningsnet. Om samenwerking in grensregio's te faciliteren moet het ook mogelijk worden om op lagere netniveaus energie te kunnen uitwisselen. We vragen het rijk hierin haar rol te pakken.
- Gezamenlijk optimaliseren van corridor Noord- Oost binnen de Programma-aanpak Goederenvervoercorridors en zodoende het creëren van een landelijk dekkend netwerk van Topcorridors.
- Grensoverschrijdende samenwerking t.a.v. corridors, bijvoorbeeld voor de bedrijfsvestiging binnen het Duitse deel van het GVZ Europark Coevorden-Emlichheim en de multimodale ontwikkeling van Emmen-Rheine.

Denkrichtingen 2050

In combinatie met de opgave voor circulariteit geldt voor alle industriebedrijven dat de ruimtevraag zal toenemen, zowel ten behoeve van energiefaciliteiten als voor extra opslag en overslag van circulaire afvalbronstromen. De uitdaging wordt groter als naast de directe behoefte voor productie ook de energiebehoefte voor duurzaam transport wordt meegenomen. De mogelijke elektrificatie van vrachtwagentransport leidt tot fors grotere piekbehoeften in vermogen. Met name langs logistieke corridors (A37/

A28 en N34/N48) zal dit leiden tot een grotere claim. Daarnaast zal in de toekomst ook meer en meer aandacht moeten worden besteed aan de inrichting van bedrijventerreinen in relatie tot het energiegebruik. Wij zullen er steeds meer naartoe moeten dat we bedrijven selecteren en ordenen bij de ruimtelijke inrichting van bedrijventerreinen zodat ze elkaar energetisch versterken (uitwisseling van warmte en elektriciteit)

Ondergrondse opslag

Het ontwerp PEH geeft u aan dat ondergrondse opslag van waterstof van Nationaal belang is. U geeft aan dat u met name kansen ziet in zoutcavernes in Noord en Oost Nederland, waaronder dus Drenthe. In onze Strategie Bodem en Ondergrond (2021) onderkennen wij de mogelijkheden die zoutcavernes hebben voor de opslag van o.a. perslucht en waterstof. Wij denken ook dat de opslag in zoutcavernes voor de lokale economie mogelijkheden biedt. Het benutten van deze zoutcavernes behoeft wel een zorgvuldige afweging. Er zal rekening moeten worden gehouden met de belangen van de bewoners en de natuur. Voorop staat dat de benutting alleen kan plaatsvinden als het veilig kan en er voldoende draagvlak is in het gebied. De provincie is bezig zich te beraden over de verdere invulling van de rol die zoutcavernes kunnen spelen in de transitie naar duurzame energie. Hierbij zal ook nadrukkelijk worden gekeken naar de relatie met lokale bedrijvigheid. In geen geval voorzien wij ondergrondse opslag van CO₂ en/of nucleair afval binnen onze provincie.

Agendapunten richting 2050:

- In gezamenlijkheid verder onderzoeken of ondergrondse opslag van waterstof en/of perslucht in Drenthe wenselijk en haalbaar is en onder welke voorwaarden.
- Sterkere Noord-Zuidverbinding van corridors in Nederland om tot een toekomst robuuste economische hoofdstructuur (hoog Nederland) en internationaal dekkend netwerk te komen.

6. Leefbare steden en regio's

Het in maart 2023 verschenen rapport "Elke regio telt!" constateert dat de ongelijkheid tussen regio's in Nederland de laatste jaren is toegenomen. In de regio's buiten de economische kerngebieden (Randstad, regio Eindhoven) hebben mensen minder kans om een passende baan te vinden, om onderwijs te volgen op een goed bereikbare locatie en gezond oud te worden. Grote investeringen in de ruimtelijk-economische en sociaaleconomische structuur concentreren zich al decennialang vooral in economisch krachtige regio's. De achterliggende aanname is dat deze sterke regio's de rest mee omhoog trekken. Het tegenovergestelde blijkt waar. Er is sprake van een zogenoemde neerwaartse spiraal van verschraling en de leefbaarheid komt onder druk te staan. Het ontbreekt daarbij aan gerichte investeringen in structurele oplossingen en kansen op basis van een samenhangende toekomstgerichte visie op regionale ontwikkeling van brede welvaart. Dit onderschrijft de noodzaak voor een solide sociaaleconomische pijler onder alle ruimtelijk-economische programma's!

Stedelijke regio's

Stad en platteland hebben elkaar hard nodig. Dit geldt bijvoorbeeld voor de aanwezigheid van werkgelegenheid, detailhandel, bovenlokale voorzieningen en recreatie, verbonden door het essentiële mobiliteitsstelsel, dat de bereikbaarheid faciliteert. Sterke (binnen)steden zijn essentieel in Drenthe. Zij zorgen voor bedrijvigheid, arbeidsplaatsen en culturele activiteit, waarbij bereikbaarheid voor zowel inwoners als toeristen cruciaal zijn om als provincie leefbaar en aantrekkelijk te blijven. Andersom hebben steden de dorpen en het platteland ook hard nodig (oa. recreatie, voedsel, energie en waterveiligheid). In Drenthe vormen daarom de steden Hoogeveen, Emmen, Meppel en Assen (HEMA-steden) de ruggengraat van de Drentse economie, elk met een eigen profiel. Het huidige beleid is er dan ook op gericht om de kwaliteit van de binnensteden te verbeteren.

In Drenthe onderscheiden we grofweg 3 stedelijke regio's: De regio Groningen-Assen, de regio Zwolle (inclusief zuidwest Drenthe) en de regio Zuidoost Drenthe. Hierbij is sprake dat in twee van deze regio's het (economisch) zwaartepunt buiten de provinciegrenzen is gelegen en dat de derde regio min of meer een halve regio is vanwege de grensligging met Duitsland. Daarnaast is in twee van de drie regio's (Groningen-Assen en Zwolle) sprake van een woningbouwopgave (beide grofweg +/- 40.000 woningen tot 2040) en in zuidoost er vooral een kwalitatieve opgave speelt (passend woningaanbod). De regio's Groningen-Assen en Zwolle zijn tevens als NOVEX-regio's aangeduid. Hiervoor werken we samen met het rijk, gemeenten en waterschappen aan een integraal toekomstperspectief en een daarmee samenhangende uitvoeringsagenda. Uiteraard onderschrijven wij de ontwikkelprincipes die in beide ontwikkelperspectieven zijn opgeschreven. Een vergelijkbare strategie ontbreekt voor de regio zuidoost Drenthe, terwijl het stedelijk netwerk van Emmen, met Borger-Odoorn en Coevorden en iets mindere mate Hoogeveen en Hardenberg ook een dergelijke samenhang kennen. Onder de noemer Dutch Tech Zone wordt er bijvoorbeeld op economisch vlak samengewerkt.

Denkrichtingen 2030/2040

Ontwikkelperspectief Groningen-Assen

Met het ontwikkelperspectief RGA wordt voortgebouwd op de langjarige samenwerking binnen de regio Groningen-Assen op het gebied van wonen, werken en bereikbaarheid. Het ontwikkelperspectief vormt de basis voor de uitvoeringsagenda, waarin betrokken partijen (regio en rijk) periodiek bestuurlijke afspraken willen maken over realisatie van de opgaven in het ontwikkelperspectief. Het ontwikkelperspectief vormt inhoudelijk een belangrijke bouwsteen voor onze nieuwe omgevingsvisie Drenthe, en daarmee ook dit ruimtelijk voorstel.

Het ontwikkelperspectief beschrijft de fysieke ruimtelijke hoofdogaven rondom wonen (36.000 woningen tot 2040), werken en daarmee samenhangende opgaven mobiliteit, energie en groen in de regio. Hierbij is uitgegaan van bestaande beleidskaders, aangevuld met uitgangspunten vanuit het programma NOVEX (nabijheid, water en bodem sturend, woondeals, etc). Het is geschreven vanuit de kracht van de regio zelf. Sleutelbegrippen zijn: Compleet, Coöperatief en complementair. Dit heeft geresulteerd in een zevental hoofdprincipes voor verstedelijking en een viertal deelprincipes:

- Bestaand verstedelijkt gebied versterken
- Agglomeratiekracht vergroten
- Polycentrische ontwikkelingen stimuleren
- Mobiliteit in balans
- Proportioneel en passend
- Hefboom voor herstructurering
- Samenwerken aan een duurzame regio
 - Aansluiten op het diverse en historische landschap van de RGA
 - Klimaatbestendig transformeren en bouwen
 - Beschermen, benutten en ontwikkelen van natuur
 - Breng het groen naar de mensen en de mensen naar het groen.

De vijf thema's Wonen, Werken, Mobiliteit, Groen en Energie in de RGA kunnen niet los van elkaar gezien worden. Dit Ontwikkelperspectief RGA biedt zicht op een toekomstbestendige, gezonde, veilige en mooie Regio Groningen-Assen. Centraal in het NOVEX-gebied staat daarom de integrale aanpak. De verschillende opgaven komen samen op lokaal niveau, in de gemeenten. Dat biedt kansen: investeringskracht en meervoudig ruimtegebruik. Het schuurt soms ook: conflicterende ruimtevraag, uiteenlopende tijdspaden of politieke belangen. Sommige thema's zijn nog in ontwikkeling. Daarom wordt periodiek bekeken of zich nieuwe kansen en knelpunten voordoen en of er een koerswijziging nodig is. Denk daarbij aan de uitwerking van de pMIEK's 2.0 (2025) en de nadere uitwerking van de PPLG's in deelgebieden.

In het Ontwikkelperspectief staat de 'nabijheid' van wonen en werken centraal. Het draait om meer dan het toevoegen van het programma wonen. Goed wonen gaat over veel meer dan een nieuwe woning, verstedelijking of dorpsontwikkeling. Het gaat ook over een goede ruimtelijke kwaliteit. Dat vraagt om een integrale aanpak. Het stedelijke gebied is banenmotor bij uitstek. Verdere verstedelijking en dorpsontwikkeling versterken de economie en agglomeratiekracht. Strategische sturing op het creëren van ruimte op bestaande bedrijventerreinen of op de uitbreiding daarvan c.q. realisatie van nieuwe bedrijventerreinen, is noodzakelijk om ruimte optimaal te benutten. Hierbij realiseren we zoveel mogelijk binnenstedelijk en binnendorps.

Zo ontstaat er ruimte en voedingsbodem voor de economie van morgen. Dit biedt kansen om toonaangevende noordelijke clusters en thema's verder te ontwikkelen. Er zijn investeringen nodig om de groei van nieuwe banen, naar verwachting ca. 28.000, in de Regio te kunnen faciliteren. Investeringen in toekomstbestendige bestaande, nieuwe en gemengde werklocaties.

De gecombineerde opgave voor wonen en werken brengt ook een mobiliteitsopgave met zich mee. Voor de verdere ontwikkeling van de Regio Groningen-Assen is een goed functionerend Daily Urban System een randvoorwaarde. Dat betekent een aanpak van het mobiliteitssysteem op lokaal, regionaal en (inter-)nationaal niveau. Hiervoor is het nodig dat woon- en werklocaties bij elkaar in de buurt liggen en ze goed met fiets, OV en deelmobiliteit bereikbaar zijn. Zo kunnen inwoners zich duurzaam en gezond verplaatsen en beperken we de belasting op het mobiliteitssysteem. Het is belangrijk bestaande busverbindingen op het platteland op z'n minst in stand te houden en waar mogelijk te verbeteren.

De ontwikkelingen rond verstedelijking en dorpsontwikkeling gaan samen met groenopgaven. Klimaatadaptatie is sowieso een opgave waar we voor staan, ook zonder de groeiopgave Wonen en Werken. Hierbij sluiten we aan bij de landelijke maatlat (maat 23) en handreiking. Voor de woningbouwopgave is het water- en bodemsysteem dan wel weer sturend voor de locatie- en inrichtingskeuze. Het is belangrijk de extra watervraag die de verstedelijkingsopgave met zich meebrengt zoveel mogelijk te beperken. Er spelen grote opgaven op het gebied van landbouw en natuur in het landelijke gebied, dat de steden en dorpen omringt. De provincies werken hier hard aan, onder meer met medeoverheden. De regio zet in op vergroenen en verduurzamen op de schaal van de woning, de buurt en de Regio. Op regionaal niveau ligt er de opgave de verschillende landschappen beter te verbinden, natuurwaarden te versterken en de wisselwerking tussen landelijk en stedelijk gebied te verbeteren.

De verstedelijking heeft ook impact op de milieukwaliteit in de regio Groningen-Assen. Met de inzet op nabijheid en dus minder vervoersbewegingen wordt geprobeerd de bestaande milieukwaliteit te verbeteren. Of in ieder geval niet te laten verslechteren, mede door het inzetten van de energietransitie, ook in de gebouwde omgeving en het uit de kom plaatsen van bedrijven met een hoge milieucontour. De afweging tussen beschermen versus benutten van de fysieke leefomgeving vormt daarbij een grote uitdaging. We maken die keuzes zoveel mogelijk op basis van een afweging vooraf, in plaats van achteraf in- en aanpassen met gevolgen voor de omgeving.

Verstedelijking, dorpsontwikkeling en de mobiliteitstransitie zijn tenslotte onlosmakelijk verbonden met het energiesysteem op lokaal en regionaal niveau. Landelijke energievraagstukken vragen ook in onze regio om ruimte. Er ligt een uitdaging van formaat om parallel aan de verstedelijkingskoers een passend nieuw en duurzaam systeem van energievoorziening (productie, opslag, transport, gebruik) te ontwikkelen. Dit pakken wij samen met onze partners binnen het pMIEK op.

Ontwikkelperspectief regio Zwolle

Regio Zwolle (oa gemeenten Meppel, Westerveld, De Wolden en Hoogeveen) is een regio in ontwikkeling. Het kent al jaren een gestage economische groei en is meer en meer in trek als overloop van de Randstad. De regio staat daardoor voor een forse groeiopgave om wonen en werken in de toekomst te kunnen accommoderen. In de periode tot 2040 moeten er in deze regio minimaal 50.000 woningen worden gerealiseerd. Het klimaat-adaptief accommoderen van deze stedelijke en economische groei van de regio, mét behoud en ontwikkeling van de kwaliteit van de leefomgeving en bereikbaarheid, is een belangrijke integrale opgave voor de regio en vraagt om keuzes in een lange termijn strategie. Het motto voor verstedelijking is het werken aan "Warme Harten in een Klimaatadaptieve Delta". Deze strategie betekent bewust kiezen voor

het zo veel mogelijk verstedelijkingsdruk oplossen binnen bestaand bebouwd gebied om bestaande steden en dorpen te versterken in de kern, in het hart. De verstedelijkingsprincipes zijn:

- Zuinig omgaan met de ruimte
- Opgaven bij de bron aanpakken
- Nieuw helpt bestaand met transitieopgaven
- Een passend woningaanbod voor iedereen
- Voorrang geven aan voetganger, fiets en OV
- Iedere ontwikkeling speelt een rol in het vergroten van het regionaal-economisch elan
- We bouwen gebied specifiek

De Warmehartenstrategie is van toepassing op alle bebouwde gebieden/kernen in de regio. De gehele woningbouwopgave landt voor een groot deel in een paar specifieke gebieden. Voor deze gebieden zijn vijf integrale ontwikkelprogramma's gedefinieerd, waar we gezamenlijk veel maatschappelijke meerwaarde willen bereiken: stedelijk Zwolle, karakteristieke stationsomgevingen, Gezonde buurten/Vitale kernen en krachtige binnensteden. Om deze impact te verzilveren is het belangrijk hier afspraken over te maken tussen de gezamenlijke overheden. Deze vormen belangrijke concrete ruimtelijke ontwikkelingen richting 2040. Tegelijkertijd zijn ze niet nieuw: er zijn voor deze gebieden ook al plannen in wording en uitvoering. Deze programmalijnen worden aangevuld met een ruimtelijk economisch Toekomstbeeld 2040 dat voor verschillende vervoltrajecten kan worden gebruikt. Het heeft als doel om goed na te denken over grootschaligheid en het bieden van de juiste innovatieve omgevingen in alle deelgebieden van de regio Zwolle. En uiteraard in goede afstemming met elkaar. Een Klimaatadaptieve Delta vraagt ook om veranderingen op systeemniveau, waarbij het water- en mobiliteitssysteem niet verder onderdruk moet worden gezet. Dat vraagt om aanpak bij de bron. Voor water betekent dat zo veel mogelijk werken met natuurlijke oplossingen. Voor mobiliteit betekent het door gedragsverandering de mobiliteitsbehoefte zo duurzaam mogelijk te faciliteren. Voor binnenstedelijke ontwikkelingen betekent dit ook extra aandacht voor water vasthouden en het tegengaan van opwarming. In regionaal verband willen we hier verder vorm aan geven middels de regionale sponsstrategie en de regionale mobiliteitsstrategie.

De succesvolle realisatie van de strategie is afhankelijk van samenwerking tussen alle betrokken overheden in Regio Zwolle. Met het ontwikkelperspectief is een belangrijk fundament onder deze samenwerking gelegd.

Zuidoost Drenthe

Kijken we naar een aantal kaarten die in het kader van NOVEX-analyse zijn gemaakt dan zien we in Zuidoost Drenthe een stapeling van uitdagingen of aandachtsgebieden. Opleidingsniveau, werkloosheid, energieverbruik, afstand tot onderwijs & type en leeftijd woning wijken bijvoorbeeld negatief af ten opzichte van het landelijk gemiddelde. Zuidoost-Drenthe is echter ook bij uitstek een regio die oplossingen en perspectief biedt bij het structureel (transformatief) oplossen van een aantal landelijke problemen. Denk hierbij aan de klimaatcrisis, de wooncrisis, knelpunten in bereikbaarheid, tekort aan ruimte, etc. Zuidoost Drenthe biedt de mogelijkheid om meer mensen op een prettige, groene en gezonde manier te huisvesten. Door de hoge ligging van de regio kunnen deze mensen in de toekomst hier ook veilig blijven wonen. De kansen die het logistieke knooppunt geeft, kan de (file-) druk in andere delen van het land verminderen. Daarbij wordt er in het unieke industriecluster hard gewerkt aan een duurzame maakindustrie, met een koploperspositie in de groene chemie en circulaire- en biobased economie. Door de kansen in de regio te pakken en de kracht van de regio te benutten kunnen we een belangrijke bijdrage leveren aan de opgaven in Nederland, maar verhogen we ook de brede welvaart in de regio zelf. Daarom wordt onder

andere al hard gewerkt aan het verbeteren van de (grensoverschrijdende) bereikbaarheid. Een toekomstige Nedersaksenlijn kan bovendien fungeren als ruggengraat of aanjager van nieuwe ruimtelijk-economische impulsen de regionale voorzieningen (bijvoorbeeld Campus Emmen). Ook de interne bereikbaarheid van en tussen de kernen in Zuidoost Drenthe is hierbij van groot belang. En dan niet alleen per auto, maar ook het OV en de fiets vergeten we hierbij niet uit het oog. Om ook juist in dit deel van onze provincie de mobiliteitstransitie te faciliteren.

Kansenagenda Zuidoost Drenthe

De regio wil haar kracht graag inzetten om Nederland vanuit deze regio te versterken. Vanuit deze eigen kracht heeft de regio een zogenaamde kansenagenda opgesteld waarbij wordt ingezet op: **Groene innovatie; Groene netwerken; Groene wonen en leven en Groen toerisme in Geopark De Hondsrug**. Om de aanwezige kansen en krachten in Zuidoost-Drenthe verder te versterken is het noodzakelijk dat het rijk:

- Opname in het Stedelijk Netwerk Nederland
- Investeren in infrastructuur en openbaar vervoer (zoals de Nedersaksenlijn, N34, E233)
- Versnelling van de energietransitie (opslag, verzoeken en reguleren)
- Meer langjarige financiële middelen om de brede welvaart in de regio te verbeteren

Woondeals

In Drenthe zijn begin 2023 drie woondeals afgesloten, grofweg overeenkomst de drie bovengenoemde regio's, waarbij de gemeente Midden Drenthe onder de regio Zuidwest is meegenomen en de gemeente Aa en Hunze onder de regio Zuidoost. In het kader van deze Woondeals hebben rijk, provincie en gemeenten afgesproken minimaal 13.000 woningen t/m 2030 te gaan realiseren. Hiertoe zijn echter extra publieke middelen nodig voor met name ambtelijke uitvoeringscapaciteit. De provincie heeft structureel geld vrijgemaakt voor de uitvoering van de ca. 100 woonplannen. De Provincie financiert ca. 40% van de voorziene onrendabele toppen aangevuld met extra menskracht, echter daarmee is de totale onrendabele top niet volledig gedekt. Er zijn voldoende locaties en met name binnenstedelijke ontwikkeling en verdichting nabij stationslocaties zorgen voor kansen om werk en voorzieningen te combineren. In het Drentse woondeal voorstel is ook een hoger aantal woningen genoemd (18.800) die gerealiseerd kunnen worden, mits het rijk aan een aantal Randvoorwaarden kan voldoen. Momenteel worden de woondeals geactualiseerd en gekeken of een hoger aantal te realiseren woningen haalbaar is in Drenthe.

Huidige en toekomstige ontwikkelingen geven aanleiding om eens te meer de vanuit een integrale benadering doelen af te wegen. Het huidige coalitieakkoord Drenthe biedt ruimte voor een sociaal-economische analyse van de opgaven en afweging tussen locaties en invulling. Op dit moment is er zeer beperkte capaciteit bij gemeenten om hierin samen te werken dan wel uitvoering aan te geven. Voor ongeveer 60% van de woonplannen zijn nog gemeentelijke locatiekeuzes noodzakelijk. De provinciale omgevingsvisie en -verordening biedt hiertoe alle ruimte.

Benodigde investeringen voor de ontsluiting van woningbouwlocaties zijn dichterbij gekomen door middel van de versnellingsgelden woningbouw (uit het MIRT), maar niet volledig. Met name centrumontwikkeling, de ontwikkeling van stationslocaties, herstructureringsopgaven van wijken en dopen vragen de komende jaren om meer en structurele bijdragen (o.a. de schaa sprong van Meppel).

In Drenthe zetten wij in op een bouwprogrammering met ten minste twee derde betaalbare huur én koopwoningen vanaf 2025 op regionale en lokale schaal. Zowel de gemeenten als de woningcorporaties zijn als uitvoerende partijen van de woningbouwopgave aan zet voor deze programmering. Gemeenten zorgen voor voldoende steun, aangepaste grondprijzen waar nodig volgens de gemeentelijke woonvisie voor sociale huur en locaties, om de afgesproken aantallen sociale huurwoningen daadwerkelijk te realiseren. Indien dit een publiek onrendabele top met zich meebrengt kan de provincie bijdragen aan de dekking hiervan. Hierbij dient de opmerking gemaakt te worden dat het begrip 'betaalbaar' regionaal verschilt. In Drenthe ligt de gemiddelde woningprijs lager dan het landelijk gemiddelde. Ook is het belangrijk dat woningcorporaties voldoende middelen krijgen om te investeren in nieuwbouw en herstructurering. Bijvoorbeeld door afschaffen van de VPB (vennootschapsbelasting) en ATAD, en verhogen huurliberalisatiegrens.

Herstructureringsopgave.

In Drenthe is, net als in Groningen en Friesland, sprake van een complexe situatie door een combinatie van demografische ontwikkelingen (vergrijzing, ontgroening, bevolkingsdaling en huishoudensverdunding), niet aansluiten van vraag en aanbod op de woningmarkt, sociaaleconomische kenmerken (relatief lager inkomens- en opleidingsniveau, gespikkeld bezit, lagere opbrengsten uit verkoop, lagere inkomsten gemeente), en een beperkte programmadruck met consequenties voor de haalbaarheid van vernieuwing en transformatie. Uit onderzoek door KAW (werkplaats wijkvernieuwing en transformatieopgave landsdeel noord (WETLANO) in kader van omgevingsagenda noord) blijkt ook dat er een achterstand is ten opzichte van het westen van het land. Bovendien is er sprake van een hoog eigen woning bezit onder bevolkingsgroepen die dit net (of net niet) kunnen betalen. Tegelijk is wijkvernieuwing nodig in vele kleine buurten en wijken. Veel woningen zijn gebouwd in de jaren '60 en '70 in het kader van de rijkswoningbouwopgave destijds. Deze voldoen niet meer aan de huidige eisen voor verduurzaming en zijn in feite afgeschreven. Daarnaast speelt huishoudensverdunding een rol in de veranderende vraag op de woningmarkt. Deze ogenschijnlijk afzonderlijke, kleine opgaven zorgen gezamenlijk voor een grote opgave. Deze problematiek is provincie breed maar manifesteert zich het meeste in de steden en aan de oost en zuidoost kant van Drenthe. Ook resteert er een opgave om de Drentse regionale steden (middelgrote centra in Nederlands perspectief) toekomstbestendig te maken. Ondanks onze intensieve inzet op centrumontwikkeling blijft het compacter maken, en het versterken van beleving en eigenheid van winkelgebieden nog altijd urgent. We zien dat de binnensteden van functie veranderen. Deze moeten ingericht worden als gebieden voor winkelen, recreëren, wonen en werken. Dit vraagt om een hoogwaardig verblijfsklimaat met meer groen en aantrekkelijke straten en pleinen. Ook moet de infrastructuur aangepast worden als multifunctionele gebieden. We continueren daarom onze inzet op de Drentse regionale steden. Het versterken van de regionale functie van deze steden heeft een uitstralend effect op de leefbaarheid in de hele provincie Drenthe. Een parallel kan worden getrokken voor de bedrijventerreinen (zie ook perspectief 2). Ook hier ontbreekt vaak aan programmadruck voor een succesvolle transformatie. Drenthe staat vanwege de economische en ruimtelijke kwaliteit steeds meer in de belangstelling van bedrijven. We zien de additionele vraag toenemen, maar de dynamiek op de bedrijfsruimtemarkt is nog te laag waardoor het markttechnisch nog niet aantrekkelijk is voor private initiatieven om de bedrijventerreinen opnieuw, anders en intensiever te benutten. Hergebruik van bedrijventerreinen vraagt voor Drenthe daarom extra aandacht.

Recreatie en toerisme

De groei van regio's vraagt ook om het realiseren van nieuwe recreatiemogelijkheden. De druk op bestaande gebieden wordt groter en (nieuwe) inwoners willen een rondje kunnen fietsen en lopen. Hiervoor is het verbeteren van de kwaliteit en toegankelijkheid van bestaand groen, nieuwe dorpsommetjes, groene

uitloopgebieden, parken en groene verbindingen nodig. Vooral de groene verbindingen tussen de nieuwe woongebieden en het buitengebied vragen om aandacht en bieden kans om samenhang te creëren met een groenblauwe dooradering en biodiversiteitsherstel. Uiteraard altijd met respect voor actuele en toekomstige natuur- en landschapswaarden en diverse functies in het landelijk gebied. Verbetering van recreatieve fietspaden en het aanleggen van ontbrekende schakels in het fietsnetwerk is van belang. We gaan samen onderzoeken wat er nodig is om deze opgave te realiseren.

Verblijfsrecreatie.

Het programma Vitale Vakantieparken loopt t/m 2024. De intentie is om dit een passend vervolg te geven, op basis van een tijdige evaluatie. In de afgelopen jaren is het programma op stoom gekomen. Er zijn subsidies verstrekt voor excellente bedrijven en Drentse uitblinkers. Daarnaast is gestart met transformatie. Deze transformatie van vakantieparken is een proces dat veel tijd vraagt en daarom is blijvende aandacht nodig. Aanpak van sociale problematiek, criminaliteit en ondermijning op vakantieparken vraagt langdurige, intensieve inzet. Intensivering van de aanpak van de verschillende problematieken op vakantieparken is van belang.

Bereikbaarheid & leefbaarheid platteland

In toenemende mate zien we dat wonen, werken en leven op het Drentse platteland in delen van onze provincie steeds lastiger wordt indien je niet beschikt over de auto. Afstanden zijn relatief lang, de auto-afhankelijkheid groot en de betaalbaarheid van het OV staat in toenemende mate onder druk. Bij een extra kostenbesparingsronde kan het voorkomen dat een buslijn verdwijnt. Een lijn die op basis van de vervoeraantallen geschrapt wordt, kan voor de bereikbaarheid van het gebied een forse impact hebben. Dit wordt nog eens extra onderbouwd door het PBL-rapport 'Toegang voor iedereen? Een analyse van de (on)bereikbaarheid van voorzieningen en banen in Nederland':

"Mensen die zich (moeten) verlaten op het openbaar vervoer hebben aanzienlijk minder bereikbaarheid, vooral als ze wonen in landelijk gebied, in de stadsranden of in suburbane kernen. Bovendien neemt de OV-bereikbaarheid af in de daluren in alle typen gebieden, vanwege lagere vervoersfrequenties. De fiets kan weliswaar bijdragen aan de bereikbaarheid, maar in suburbane kernen, dorpen en in landelijk gebied is de fietsbereikbaarheid van (bovenlokale) voorzieningen en banen vaak beperkt. De bereikbaarheidsanalyses suggereren daarmee dat congestie op (snel)wegen in de Randstad niet de kern van het bereikbaarheidsprobleem is, maar eerder de beperkte bereikbaarheid per openbaar vervoer en fiets in de stadsranden, de suburbane kernen, en in landelijk gebied."

De analyses van het PBL geven aanleiding om het denken over bereikbaarheid te verbreden. Er moet nagedacht worden over nut en noodzaak van normen voor een minimum bereikbaarheidsniveau en dient er bij de besluitvorming over investeringen en beleid integraal gedacht te worden vanuit het vervoers- en ruimtelijke domein in samenhang met publieke voorzieningen. Een dekkend netwerk met doorfietsroutes, Publieke mobiliteit, deelmobiliteit en dorps hubs zijn concepten die hierbij tevens nadrukkelijk in beeld komen. In Drenthe zijn we hier al mee gestart door een aantal OV-hubs functioneel te verbreden. Bijvoorbeeld centrum Roden waarbij publieke voorzieningen gekoppeld zijn aan een OV-hub. Met het rijk willen we graag dergelijke concepten breder uitrollen in onze provincie.

Tenslotte is het verbeteren van de bestaande spoorlijn (frequentieverhoging en reistijdverkorting) van Zwolle-Groningen essentieel voor Drenthe, zeker voor de korte en middellange termijn. Zowel voor

duurzame mobiliteit als versterking van de economische verbindingen. Assen, Hoogeveen en Meppel zetten in op verdere verstedelijking, conform de afspraken in de woondeals. Langs de lijn Zwolle-Emmen is dit, zeker met een Nedersaksenlijn en de verbinding naar Duitsland vanuit Coevorden, ook het geval. Het betekent ook dat komende jaren er moet blijven worden geïnvesteerd in de doorontwikkeling van deze spoorverbindingen.

Agendapunten 2030/2040:

- Bijdragen aan een gezamenlijke voortvarende uitvoering van de NOVEX-ontwikkelperspectieven en hierbij ook structurele middelen voor in te zetten, bij voorkeur in de vorm van een gebiedsgericht fonds.
- Drenthe heeft potentie en ambitie om een stevigere bijdrage te leveren aan de aanpak van de woningnood dan tot op heden in de woondeals is afgesproken. Daartoe liggen primair kansen in steden maar op bescheidener schaal ook in dorpen en het buitengebied. (lokale vraag, behoud voorzieningen, versterken brede welvaart;
- Om voldoende nieuwe woningen te kunnen bouwen is het noodzakelijk om ook de herstructureringsopgave (met name gericht op de na-oorlogse woonwijken en bedrijventerreinen) adequaat op te pakken (zie ook Wetlano rapportage dat i.k.v. de omgevingsagenda Noord is opgesteld). Hiervoor zijn aanvullende rijksmiddelen en voldoende regelruimte noodzakelijk.
- Voldoende middelen voor woningcorporaties om te investeren in nieuwbouw en herstructurering. Bijvoorbeeld door afschaffen van de VPB (vennootschapsbelasting) en ATAD, en verhogen huurliberalisatiegrens.
- Er is schaarste aan voldoende geschikte mensen om wijkvernieuwing en transformatie te plannen en uit te voeren. Zo is er behoefte aan structurele kennisopbouw en –uitwisseling binnen het Noorden, zodat bestaande kennis zo effectief en efficiënt mogelijk gebruikt wordt. Daarmee wordt het gebrek aan menskracht niet opgelost, maar kunnen de effecten wel vermindert worden.
- Aanvullende middelen zijn noodzakelijk voor een complete dekking van de publiek onrendabele top. Dit geldt zowel voor het stedelijk gebied als ook het landelijke gebied.
- De schaa sprong van Meppel vraagt de komende jaren om meer en structurele bijdrage (Inbreiding wonen en herstructurering oude bedrijventerreinen dragen bij aan zuinig omgaan met schaarse gronden, maar zijn complex en kostbaar). Dit maakt onderdeel uit van de uitvoering NOVEX-regio Zwolle.
- Regionalisering van het begrip 'betaalbaar' mbt de woondeals. Regionaal maatwerk is nodig.
- Er behoefte is aan structurele financiële lange termijn ondersteuning door het rijk á la de aanpak ISV. Denk daarnaast aan het continueren van de Impulsaanpak Winkelgebieden. Transformatie van structureel leegstaande winkelpanden is een aanpak van lange adem.
- Lange termijn clustering van wonen/werken/logistiek/energie in ZO Drenthe i.c.m. aanpak opgaven sociaal-economie, water, bodemdaling. Daarvoor is oa. nodig economische structuurversterking en verbeteren bereikbaarheid, zowel logistiek (A37 corridor en NZ verbinding als personenvervoer (NSL). Wij willen graag samen met het rijk een ruimte-economische strategie opstellen (toekomstperspectief) voor de regio Zuidoost Drenthe.
- Om de aanwezige kansen en krachten in Zuidoost-Drenthe verder te versterken is het noodzakelijk dat het rijk Emmen opneemt in het Stedelijk Netwerk Nederland (Emmen-Hardenberg-Almelo).

- Opname van de Nedersaksenlijn in de Nota Ruimte als toekomstige spoorverbinding.
- Oplossen bottleneck Zwolle-Meppel
- Verbeteren bestaand spoor Noord Nederland, inclusief Zwolle-Emmen & Zwolle-Groningen
- Rijksinzet Emmen – Coevorden – Nordhorn - Rheine; met inzet op reactivering deeltraject Coevorden-Bad Bentheim ontstaan nieuwe mogelijkheden. Samen met de Nedersaksenlijn kan de centrumpositie van Emmen hiermee versterkt worden ingevuld.
- Versterkte inzet op doorfietsroutes, publieke mobiliteit, hubs en deelmobiliteit in dorpen en het buitengebied teneinde (publieke) voorzieningen in bijvoorbeeld de grotere kernen, bereikbaar te houden en deze locaties ook functioneel te verbreden.
- In relatie tot de verstedelijkingsopgave voor de Drentse steden in de regio Zwolle, zijn investeringen in duurzame mobiliteit en dus in de mobiliteitsknooppunten essentieel. Dit geldt in het bijzonder voor de toekomstgerichte ontwikkeling van de stations van Meppel en Hoogeveen.
- Creëren van voldoende stikstofruimte op de korte termijn voor uitvoering van maatschappelijke urgente opgaven zoals bijvoorbeeld de verstedelijkingsopgave.
- Voldoende middelen en uitvoeringscapaciteit voor aanpak netcongestie. Zodat minimaal het tempo wordt aangehouden dat hoort bij afspraken die zijn gemaakt over o.a. de woondeals en NOVEX ontwikkelperspectieven.
- De landelijke Actie agenda Vitale Vakantieparken vraagt om een landelijk vervolg.

Denkrichtingen 2050

In de contourennotitie Nota Ruimte wordt voor de lange termijn (na 2050) gesproken over een verdere verstedelijking in de hoger gelegen delen van Nederland als gevolg van de stijgende zeespiegel. Dit lijkt ons wat laat, aangezien veel investeringen worden gedaan voor minimaal honderd jaar. We moeten nu al gaan nadenken wat dit kan gaan betekenen voor ruimtelijke keuzes in Nederland en specifiek wat dit gaat betekenen in Drenthe. In algemene zin verwachten wij dat de extra ruimte voor woningbouw (na 2030/2040) grotendeels binnenstedelijk kan worden gevonden. De in beide NOVEX ontwikkelperspectieven die zijn opgesteld voor de regio's Groningen Assen en Zwolle vormen hiervoor een prima uitgangspunt. In Zuidoost Drenthe biedt op lange termijn de mogelijke realisatie van de Nedersaksenlijn nieuwe kansen voor extra woningbouw (+10.000). In veel kleinere kernen kan woningbouw zowel driver als verdienmodel zijn voor behoud en kwaliteitsverbetering van andere maatschappelijke functies, zoals het behoud van alle generaties in dorpen (leefbaarheid) en behoud van een verzorgingsgebied (retail).

Nieuwe impulsen op het vlak van bereikbaarheid zijn noodzakelijk in Drenthe; ook waar het niet voor iedereen gegeven is om zelf een (elektrische) auto te kopen. Drenthe is en blijft relatief dunbevolkt; dit betekent dat met slimme constructies de bereikbaarheid van Drenthe en dan met name ook op het platteland behouden dan wel verbeterd moet worden. Ook het belang van de bestaande verbindingen en hoofdassen (A28, N34, A37 en spoorlijnen) om deze zo optimaal mogelijk te houden of te maken is randvoorwaardelijk voor een verdere ontwikkeling van Drenthe. Een gat in het OV-netwerk spoor zit er tussen Emmen en Stadskanaal. Dichten van dit hiaat maakt dat het voor jongeren beter wordt een opleiding te volgen in Groningen, Emmen, Zwolle of Twente; en tegelijkertijd dat bedrijven beter kunnen samenwerken met kennisinstellingen. En dat meer of andere banen beter bereikbaar worden en het gebied aantrekkelijker wordt voor nieuwvestigers. De Nedersaksenlijn kan op termijn steden met voorzieningen zoals winkels, ziekenhuis, bioscoop en werk beter met elkaar verbinden. Deze backbone kan in de toekomst fungeren als aanjager van ruimtelijk economische ontwikkeling in de hele grensregio (Oost-Groningen- Zuidoost

Drenthe-Twente). Hiermee wordt niet alleen het stedelijk netwerk in dit deel van Nederland versterkt maar zal ook de brede welvaart worden vergroot.

Ondanks de grote autoafhankelijkheid in Drenthe willen wij ons blijven inzetten op het verbeteren en verduurzamen van de totale mobiliteitsketen (fiets, bus en auto). Hierbij zijn primair onze stationslocaties van belang en secundair onze OV-hubs. Specifiek ligt op dit punt een bereikbaarheidsopgave rondom de stations Meppel en Emmen, helemaal als de ambities in het Deltaplan voor het noorden worden waargemaakt. Hierbij liggen koppelkansen met toekomstige woningbouwontwikkeling en zodat er maximaal geprofiteerd kan worden van bijvoorbeeld een Nedersaksenlijn.

Schaalsprongregio

In de contourennotitie Nota Ruimte wordt aangegeven dat het noodzakelijk is om de verwachte groeiopgave aan te kunnen, een groter deel van Nederland zal moeten worden benut. In dit kader wordt gesproken van enkele nieuwe regio's met kansen voor een schaa sprong, waaronder de regio Groningen-Assen met uitloop naar Emmen, waar de reeds aanwezige economische ontwikkeling gecombineerd kan worden met extra woningbouw, en daarbij behorend voorzieningen, versterken van het mobiliteitsnetwerk en groen in en om de stad. Wij willen daarom samen met het rijk verkennen op welke wijze hier invulling aan kan worden gegeven. Hierbij bieden bijvoorbeeld de Asser ambitie agenda, de kansenagenda voor Zuidoost Drenthe en het MIRT-onderzoek Nedersaksenlijn mooie aanknopingspunten. Daarnaast geeft het rijk in de contourennotitie Nota Ruimte aan dat het meer het voortouw moet nemen door de randvoorwaarden voor economie en werkgelegenheid op orde te brengen en met vestigingsbeleid ten aanzien van grotere maatschappelijke voorzieningen, zoals ziekenhuizen, dependances van hogescholen en universiteiten en rijksdiensten te komen. Ook wij zien deze potenties, temeer deze regio ruim boven NAP is gelegen en aanvullende investeringen daarmee ook toekomst robuust zijn. Bovendien zijn extra (rijks)banen essentieel om de potenties die in noord Nederland liggen ten aanzien van woningbouw voldoende te kunnen benutten. We gaan er dan ook van uit dat het rijk dit mee neemt in haar aangekondigde ruimtelijk-economische strategie voor Nederland zoals aangekondigd in de contourennotitie Nota Ruimte.

Asser ambitieagenda

De Asser Ambitie Agenda zet in op een aantal (economische) ontwikkelingen, extra woningbouw (+ 10.000 woningen) en het realiseren van extra bedrijvigheid (+ 5.000 arbeidsplaatsen) en is opgesteld samen met ondernemers, onderwijsinstellingen, culturele instellingen, VNO-NCW, sportverenigingen, TT Circuit, woningcorporaties, NAM en zorginstellingen. Zo wil Assen hét veiligheidscluster worden voor regio en rijk, waarbij wordt ingezet op onderwijs, gekoppeld aan arbeidsmarkt en rijksdiensten gericht op veiligheid en innovatie. Daarnaast zet Assen in op de verdere versterking van de zorgsector en biotechnologie

Duurzame mobiliteit

Qua mobiliteit wordt Drenthe gekenmerkt door een hoog eigen autobezit. Afstanden zijn gemiddeld groter dan in de rest van het land en het openbaar vervoersnetwerk is grofmaziger. De Drent is daardoor in hoge mate afhankelijk van de auto. Daar komt bij dat door de bevolkingssamenstelling (relatief veel ouderen) en de sociaal-economische achterstanden in delen van onze provincie het particuliere wagenpark ook relatief oud is. Ook zorgt een overvol elektriciteitsnetwerk voor problemen bij het aansluiten van voldoende laadinfrastructuur. De stap naar een meer duurzame mobiliteit staat daarmee onder druk. Hierbij helpt het als het openbaar vervoer niet verder verschaald, de congestie op het elektriciteitsnetwerk zo snel mogelijk worden opgelost en de sociaal-economische achterstanden worden weggewerkt. Wij vragen ook aandacht voor waterstofmobiliteit en de hiervoor benodigde infrastructuur. In dit verband wijzen wij u op de zich snel ontwikkelende bedrijvigheid rond waterstof en waterstoftankstations in Assen.

Agendapunten richting 2050:

- Alle modaliteiten in samenhang bezien en inzet op ketenmobiliteit. Hierbij geldt ook: hoe eerder hoe beter.
- Realisatie Nedersaksenlijn, zo snel mogelijk na 2030.
- We willen samen met het rijk verkennen op welke manier invulling kan worden gegeven aan de potenties voor de regio Groningen-Assen met uitloop naar Emmen zoals verwoord in de contourennotitie Nota Ruimte.
- Wij gaan er van uit dat het rijk in de nieuwe ruimtelijk-economische visie voor Nederland nader gaat uitwerken in welke mate het rijk de randvoorwaarden voor economie en werkgelegenheid op orde gaat brengen. In Drenthe zien wij met name kansen voor veiligheid, innovatie, zorg, energie en biotechnologie, Wij denken hier graag met u over mee.
- Wij vragen het rijk in de Nota Ruimte al rekening te houden met de ruimtelijke effecten van een stijgende zeespiegel voor het prognosejaar 2050 en nu al te sturen op duurzame investeringen in de hoge delen van Nederland, waaronder Drenthe.

7. Defensie

Het belang van nationale veiligheid vraagt naast vele andere opgaven, om meer ruimte in Nederland. Het opgestelde Nationaal programma Ruimte voor Defensie (NPRD) geeft hier meer inzicht en duidelijkheid over. Planvorming in het NPRD vindt plaats op drie schaalniveaus, nationaal; regionaal en lokaal. Op nationaal niveau is er een vraag naar een centrale kazerne in Nederland. Op regionaal schaalniveau gaat het om de opgaven in een regio, zoals de revitalisering van de kazernes in Assen en Havelte. Waarbij nadrukkelijk gewerkt wordt aan een gebiedsgerichte invulling in combinatie met andere ruimtelijke opgaven die in een regio spelen en daarmee samen te werken (rijk-regio) aan een integrale gebiedsvisie. Onderdeel hiervan is de aandacht voor meekoppelkansen; b.v. als het gaat om de opgave naar verduurzaming.

In februari 2023 is een gezamenlijk bestuurlijk voornemen Assen-Havelte getekend door de ministeries van defensie, Binnenlandse Zaken en Koninkrijksrelaties, de gemeenten Westerveld, Assen, Steenwijkerland en de provincies Overijssel en Drenthe. Een gezamenlijke visie is ontwikkeld op de toekomstige invulling van de kazernes in Assen en Havelte, met oog voor ieders belangen en vanuit een gezamenlijke maatschappelijke verantwoordelijkheid. De huidige kazerneterreinen in Assen en Havelte worden gerevitaliseerd. Dat betekent dan ook dat het huidige ruimtegebruik van deze terreinen in stand zal blijven. Het nieuwe defensiebeleid laat zien dat investeringen in een sterke en geoefende krijgsmacht, in personeel en materieel, nodig zijn. Eén van de onderdelen die ook zeker prioriteit heeft, is om ervoor te zorgen dat Defensie voldoende (fysieke) ruimte heeft om te kunnen oefenen om de grondwettelijke taken goed te kunnen blijven uitvoeren.

Omdat School Noord verhuist van Assen naar Havelte is de bereikbaarheid van Havelte een aandachtspunt. De opgave naar goed en passend vervoer maakt hier dan ook deel van uit. Leerlingen kunnen met de trein naar Steenwijk of Meppel en van daaruit met passend vervoer naar Havelte. Passend vervoer is een vraagstuk dat in gezamenlijkheid uitgewerkt gaat worden. De keuze om School Noord te verplaatsen naar Havelte onderstreept het belang van aanpak op het spoor rond de 'flessenhals' bij Meppel. Naast de revitalisering van de kazernes gaat het ook om het behoud van de oefenterreinen in Drenthe (Assen en Havelte) en daarbij de wens om deze uit te breiden. Eind 2022 is het zalencentrum Van Veen in Witten door defensie aangekocht en is deze strategische aankoop gedaan ivm de gewenste geluidszonering rondom de schietbaan. Mede omdat defensie verwacht meer oefeningen met helikopters te gaan doen. Tenslotte kent Drenthe meerdere bestaande opslaglocaties voor munitie. Veenhuizen is één van de grootste locaties in Drenthe. Ook de bestaande opslaglocaties voor munitie worden gerevitaliseerd, waarbij ook aandacht is om munitiedepots die aanvankelijk gesloten zouden worden, weer in gebruik te gaan nemen (b.v. Ruinen).

Onderdeel van het bestuurlijk voornemen is ook behoud van rijkswerkgelegenheid in Drenthe. Daarom wordt samen met het ministerie van BZK, vanuit haar rol van spreiding rijkswerkgelegenheid, gekeken naar andere rijksdiensten. Het huisvesten van deze diensten, de bereikbaarheid van de regio, maar ook vragen rondom digitale infrastructuur spelen hierin een rol. De ruimtelijke effecten van het nieuwe defensiebeleid

zijn in Drenthe goed te overzien. Na het ondertekenen van het bestuurlijk voornemen Assen-Havelte (2023) is samen met het rijk een gezamenlijke visie ontwikkeld op de toekomstige invulling van de kazernes in Assen en Havelte, met oog voor ieders belangen en vanuit een gezamenlijke maatschappelijke verantwoordelijkheid.

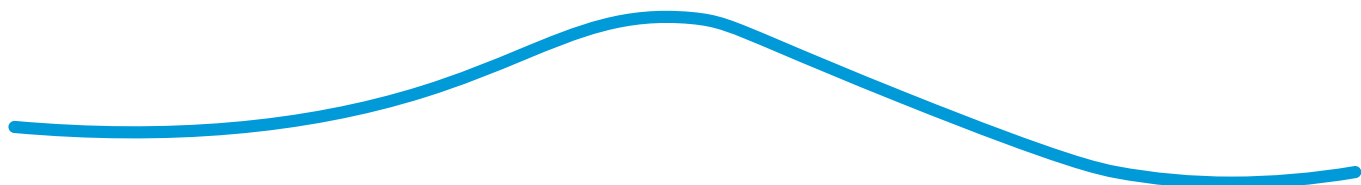
Ruimte voor Defensie

Onlangs is de Nota van Reikwijdte en Detailniveau voor de nieuwe Nota ruimte voor defensie vrijgegeven. In deze notitie geeft Defensie haar gewenste ruimteclaims weer en de bandbreedte van eventuele zoekgebieden voor nieuwe activiteiten. Specifiek voor Drenthe betekent dit onder andere een wens voor het uitbreiden van het bestaande oefenterrein de Haar nabij Assen en een mogelijke vestiging van een nieuw munitiedepot (snel inzetbare capaciteit). Tevens is Drenthe deels gelegen in een zoekgebied voor een nieuw oefenterrein voor het oefenen met explosieven. Voor deze laatste functie zien wij in ieder geval geen ruimte in Drenthe.

Agendapunten 2030:

- Nadere verkenning naar koppelkansen van concrete ruimteclaims van Defensie met de ruimtelijke opgaven in Drenthe.
- Vroegtijdige afstemming en betrokkenheid bij nieuwe ruimtelijke opgaven voor defensie. Hierbij gaan we ervan uit dat ook betreffende gemeenten en omwonenden vroegtijdig worden betrokken bij ruimtelijke processen.

8. Milieu, zorg en gezondheid



Een gezonde leefomgeving is schoon en veilig, beschermt tegen gezondheidsrisico's en stimuleert, dan wel nodigt uit tot beweging en ontmoeting. De centrale opgave is om bij de inrichting van de openbare ruimte en de invulling van de fysieke opgaven (bijvoorbeeld woningbouw) de verbinding te maken en meerwaarde te creëren voor een gezonde en veilige leefomgeving. We onderscheiden twee onderdelen, namelijk:

- Versterkte samenwerking tussen het fysieke en sociaal domein, inwoners verleiden tot een gezonde leefstijl;
- De relatie tussen milieu en gezondheid; het verminderen van overlast door stank, geluid en vervuilde lucht.

Zorgorganisaties hebben samen met het rijk het Integraal Zorg Akkoord (IZA) ondertekend. In dit akkoord hebben betrokken partijen in een regio/provincie een regiobeeld opgesteld. Het Drents regiobeeld kent zes prioritaire thema's waar met name de thema's leefstijl, vitaal ouder worden en kwetsbare inwoners raakvlakken hebben met een gezonde leefomgeving. De zoals hierboven genoemde versterkte samenwerking tussen het fysieke en sociaal domein. Concreet gaat het om het ontwikkelen van een omgeving dichtbij - en met inbreng van - de inwoner die uitnodigt tot sporten, bewegen, spelen en/of cultuurbeleving. Dat wil zeggen ruimte voor fietspaden, wandelpaden, speelplekken, meer groen in de wijk en ontmoeting voor jong en oud. Ook de aanwezigheid van ontmoetingsplekken, zoals dorpshuizen, maken hier deel van uit. Maar ook door het inrichten van bijvoorbeeld rookvrije zones en door rekening te houden met een gezond voedingsaanbod op strategische posities. Deze instrumenten helpen tevens om het gezondheidspotentieel onder kwetsbare groepen te vergroten.

Bestaanszekerheid

Er is een groeiende groep Nederlanders die onvoldoende bestaanszekerheid hebben. Bestaanszekerheid heeft een grote invloed op gezondheid en ligt vaak aan de basis van gezondheidsverschillen. Het omvat veel elementen en wordt benadrukt in de definiëring waarin genoemd worden de zekerheid van inkomen, werk, bezit van basisvaardigheden, en het hebben van een geschikte en betaalbare woning in een veilige en prettige omgeving. Bestaanszekerheid is daarnaast een randvoorwaarde om mee te kunnen doen aan de samenleving. Vanuit ruimtelijk oogpunt zijn, naast het hebben van een goede, betaalbare woning in een veilige leefomgeving, ook voldoende en bereikbare voorzieningen essentieel (zie ook hoofdstuk 3).

In de ketenaanpak 'Medicijnresten uit water' werken we samen met de zorg- en watersector. Doel is de belasting van grond- en oppervlaktewater met medicijnresten terug te dringen. De aanpak bestaat uit een samenhangend pakket aan werkzaamheden binnen de gehele geneesmiddelenketen: van ontwikkeling en toelating, voorschrijven en gebruik tot afvalinzameling en afvalwaterzuivering. Een goede waterkwaliteit is van levensbelang voor mensen, dieren en planten.

En zoals al genoemd; de relatie milieu en gezondheid. Waarbij het onder meer gaat over het verminderen van overlast door stank, geluid en vervuilde lucht. Het Schone Lucht Akkoord (SLA), ondertekening in 2020, richt zich op het verbeteren van de luchtkwaliteit door middel van het nemen van maatregelen op o.a. het gebied van verkeer&vervoer, het voorschrijven van lagere emissienormen voor industriële bedrijven en voorlichting over houtstook. De documenten "goed geregeld" 1+2 zijn met name gericht op de VTH-taken die we zelf uitvoeren of belegd hebben bij de omgevingsdienst RUD.

Agendapunt 2030:

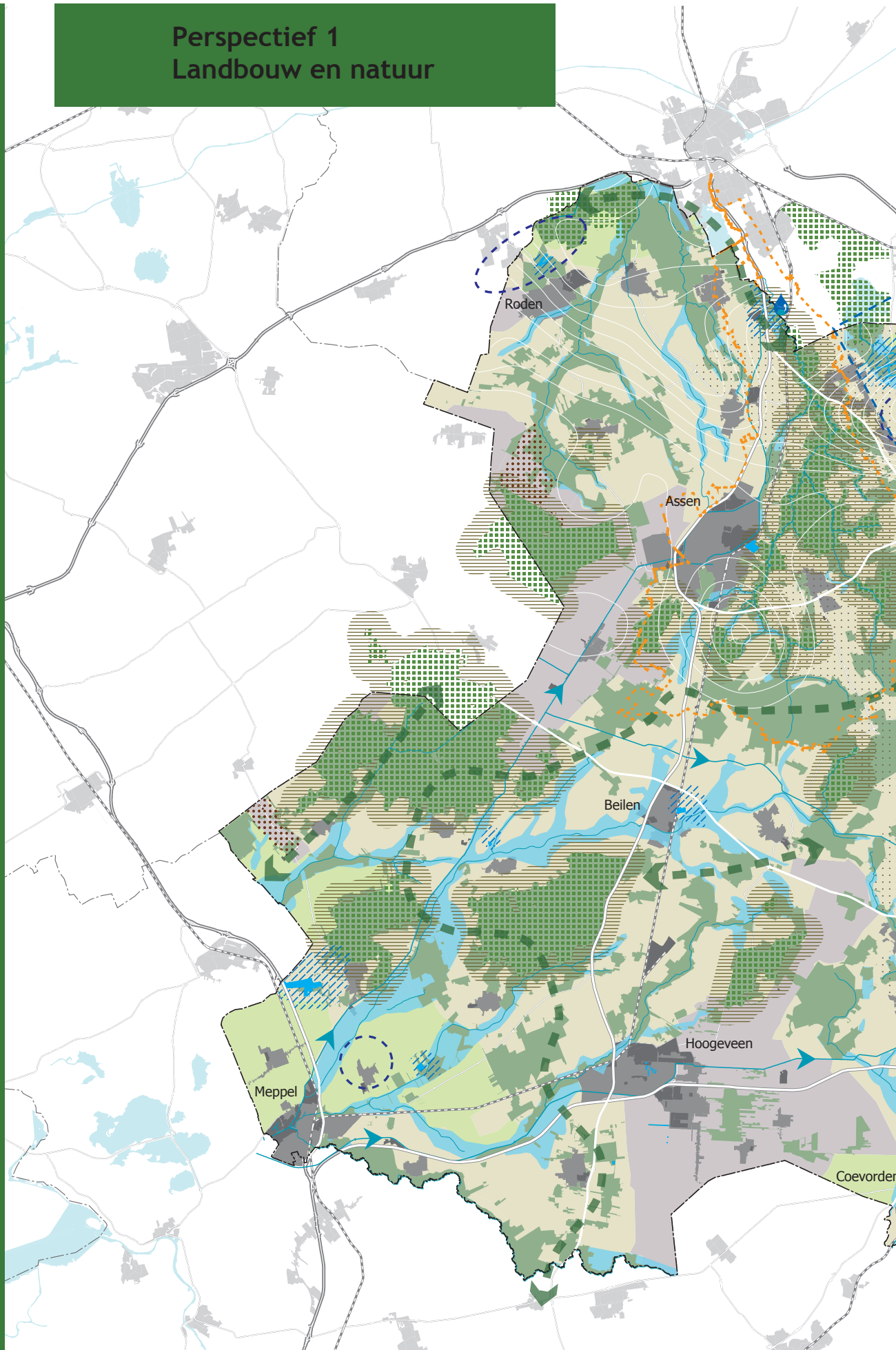
- Om de bestaanszekerheid van inwoners in elke regio te laten tellen, moet het rijk steviger inzetten op maatschappelijke effectiviteit in plaats van economische effectiviteit en oog houden voor regionaal maatwerk (zorg, openbaar vervoer, voorzieningen, onderwijs, etc).

Bijlagen

- **Perspectief 1:** Landbouw en natuur
- **Perspectief 2:** Ordenende netwerken voor (circulaire) economie
- **Perspectief 3:** Leefbare steden en regio's

Perspectief 1 Landbouw en natuur

Perspectief 1, landbouw en natuur, Novex Drenthe




Ruimtelijk voorstel NOVEX

provincie Drenthe



Legenda

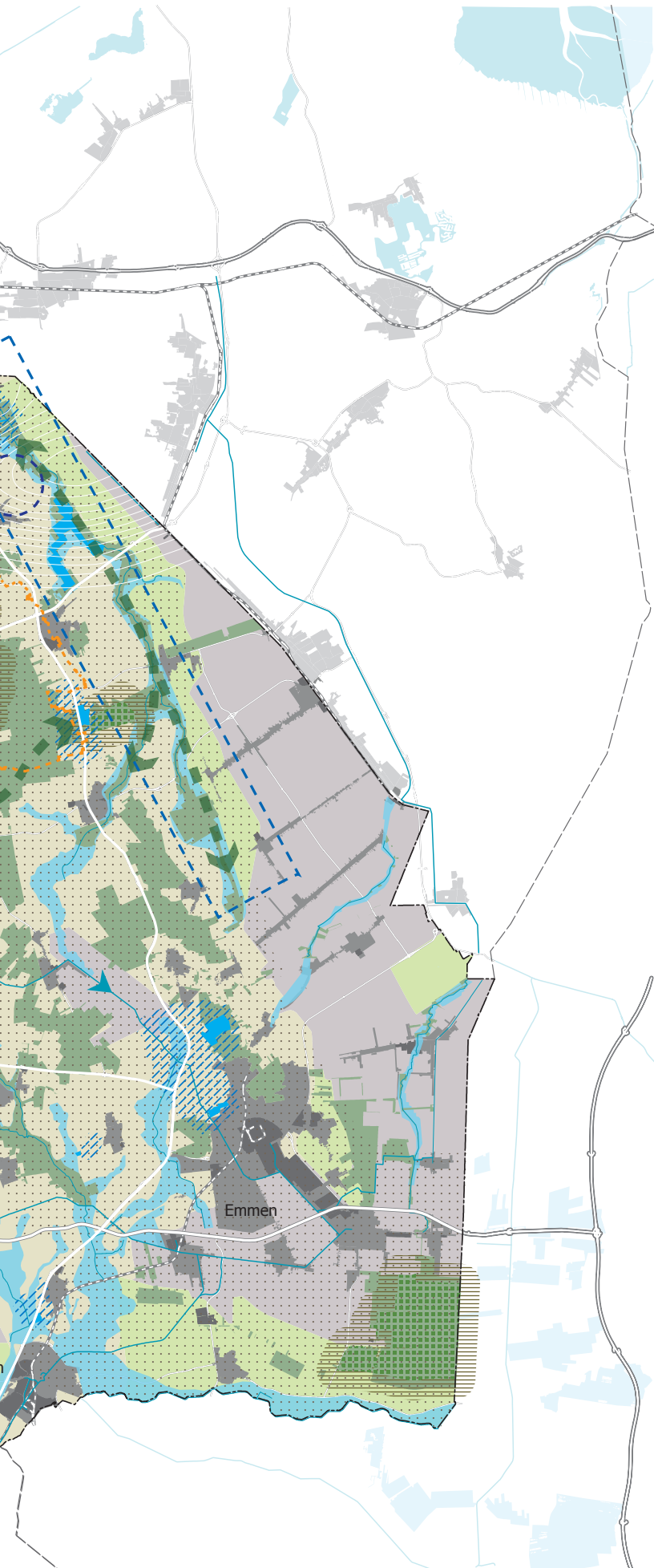
-  Provinciegrens
-  Kernen
-  Bedrijventerreinen
-  Hoofdwegen
-  Spoorwegen
-  Kanalen/beken
-  Waterwingebieden
-  Grondwaterbeschermingsgebieden
-  Bodemdalingsprognose gaswinning (2020 - 2050)
-  Natura 2000 gebied
-  Unesco Hondsrug
-  Unesco Koloniën van weldadigheid
-  Aanvoer zoetwater:
-  Drinkwaterwinning uit oppervlaktewater

Denkrichtingen 2030/2035

-  Stroomgebied Drentsche Aa: verbeteren waterkwaliteit
-  NNN natuurnetwerk afronden
-  Verbindingen versterken
-  Zoekgebied overgangszones
-  Aanvullende strategische grondwatervoorraden
-  Beekdalen: Focus op KRW-doelen 2027.
-  Hondsrug en Drents plateau: Versterken sponswerking
-  Laagveen ontginningen: incidentele waterberging, wateraanvoer en landbouwbodems
-  Veenkoloniën: behoud organisch stof, wateraanvoer, grondwater voor landbouw, tegengaan winderosie

Denkrichtingen 2050

-  Wateroogstgebied Hunzedal
-  Beekdalen: robuuste inrichting



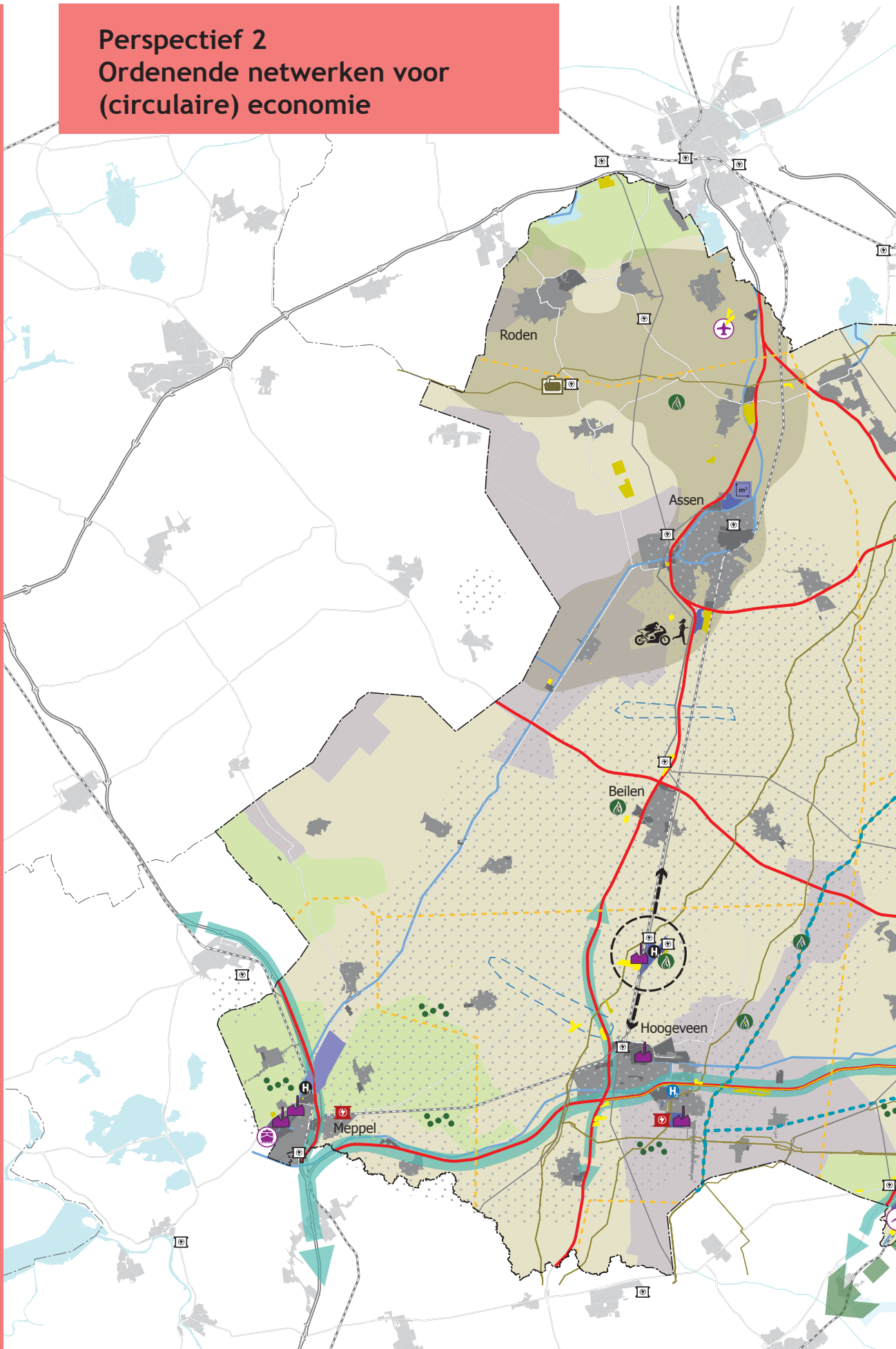
0 1 2 4 6 8 10 Km.



Cartografie - Team I.D.A. Provincie Drenthe
D.D: 19-01-2024

Perspectief 2 Ordenende netwerken voor (circulaire) economie

Perspectief 2 Ordenende netwerken voor (circulaire) economie, Novex Drenthe



Ruimtelijk voorstel NOVEX

provincie Drenthe

Legenda

Bedrijventerreinen

Bedrijventerreinen / hoge milieucategorie 5 en 6

Waterstof type

Potentie H2

Quickwin H2

Windmolens bestaand (cluster/solitair)

Zonneparken RES

Groningen airport Elde, Port of Zwolle Meppel, Dryport Coevorden

Hoogspanningsnet

Hoogspanningsstations niveau (kv) 110, 220

Hoofdgasleidingnet

Ondergrondse gasopslag

Aandachtsgebied radio astronomie

Groen gas gerealiseerd

Denkrichting 2030

Energiepockets

Tracé waterstof backbone

Windmolens gepland (cluster/solitair)

Zonneparken in voorbereiding

Corridor A37

Verbinden Groningen - Emmen - Twente (oa. NSL)

Bedrijventerreinen met ruimte (>10 ha)

Zoekgebied nieuwe bedrijventerreinen, m² : (voor grote ruimtevragers)

Toeristisch Recreatieve Zone

Nieuwe hoogspanningsstations

Gebieden met clusters van groen gas initiatieven

Denkrichting 2050

Aardwarmte potentie ondergrond

Versterken noord-zuidverbindingen corridor A37

Ondergrondse opslag H2/perslucht in zoutkoepels

Onderzoek warmtenet Attero

Landschapstypen

Esdorpenlandschap/Esgehuchtenlandschap

Wegdorpenlandschap van de laagveen - ontginningen
Wegdorpenlandschap van de veenrand - ontginningen

Veenkolonien/Ontginningskolonien (van Weldadigheid)

0 1 2 4 6 8 10 Km.

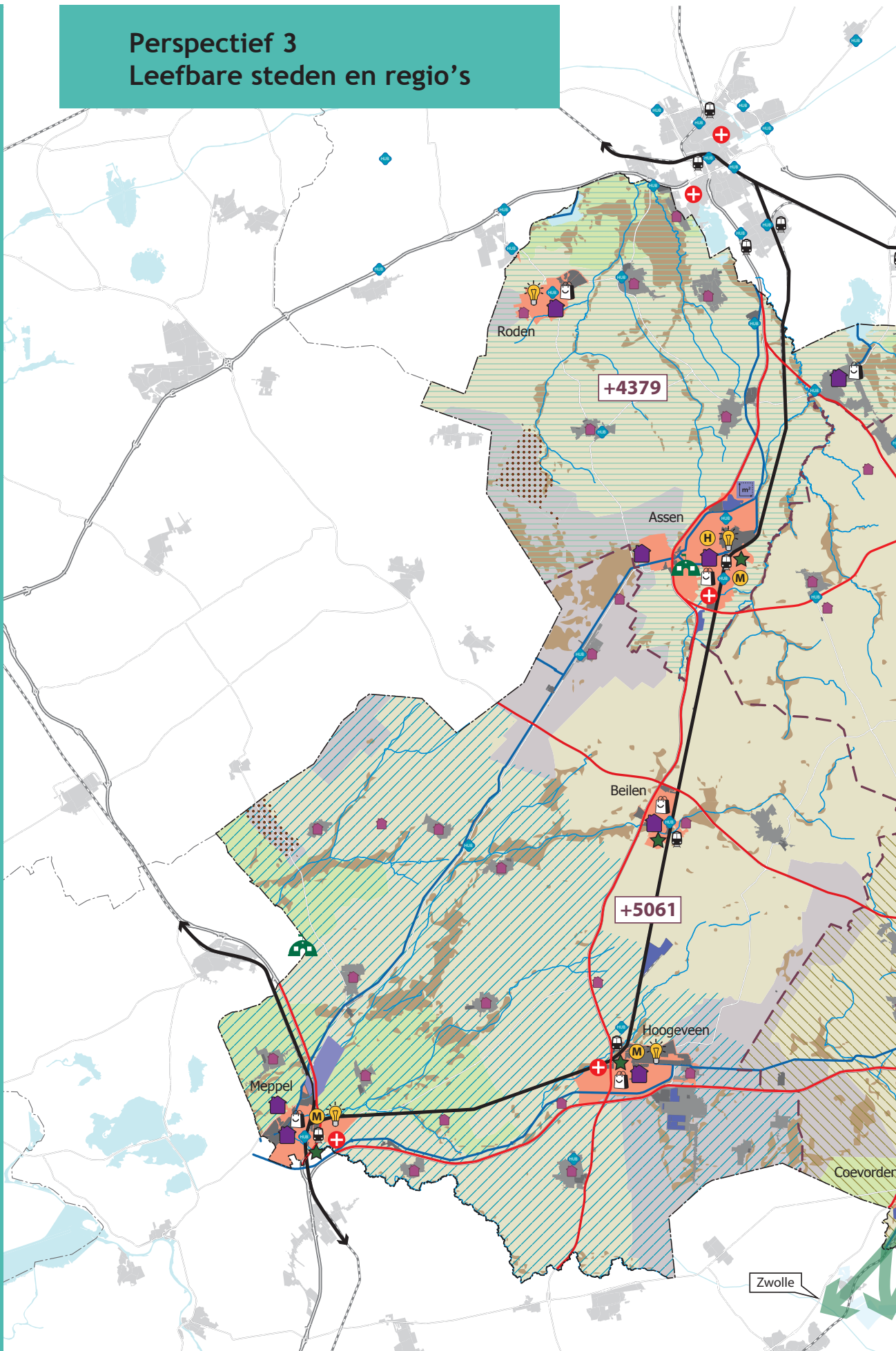


Cartografie - Team I.D.A. Provincie Drenthe
D.D: 19-01-2024

W:\Piepou\REW\Novex\Peerspectief2\2023\

Perspectief 3 Leefbare steden en regio's

Perspectief 3 Leefbare steden en regio's, Novex Drenthe










Ruimtelijk voorstel NOVEX provincie Drenthe

Legenda Basiskaart

-  Provinciegrens
-  Hoofdwegen
-  Spoorwegen
-  Vaarwegen/beken
-  Hema en Robeco kernen
-  Novex agenda regio Groningen Assen
-  Novex agenda regio Zwolle
-  Opstellen ontwikkelingsstrategie en agenda Zuidoost Drenthe
-  Bedrijventerreinen
-  UNESCO koloniën van Weldadigheid
-  OV Hubs

Onderwijs





-  Campus/Innovatiehub
-  HBO
-  MBO
-  Kazernes
-  Ziekenhuis
-  Aanpak kernwinkelgebieden
-  Stations

Denkrichtingen 2030/2050

Woningbouwlocatie tot 2030

-  Meer dan 300 woningen
-  Meer dan 20 woningen
-  Versnellen bestaand spoor
-  Mogelijk trace Nedersaksenlijn (MIRT-onderzoek)
-  Uitbreiding stedelijk netwerk Nederland
-  Verdichtingspotentieel in spoorzone 2030/2050
-  Woondeal regio's, Minimale opgave woondeal
-  Bedrijventerrein met ruimte (>10 ha)
-  Zoekgebied nieuwe bedrijventerreinen, m² (voor grote ruimtevragers)
-  Risico op bodemdaling 2020-2050 als gevolg veenoxidatie

Landschapstypen

-  Esdorpenlandschap/Esgehuchtenlandschap
-  Wegdorpenlandschap van de laagveen - ontginningen
-  Wegdorpenlandschap van de veenrand - ontginningen
-  Veenkoloniën/Ontginningskoloniën (van Weldadigheid)

0 1 2 4 6 8 10 Km.



Cartografie - Team I.D.A. Provincie Drenthe
D.D: 19-01-2024

W:\Report\REW\Novex\Perspectief3\2023\

