

DRENTSE

BOMEN

EN

BOSSEN

STRATEGIE,

UITWERKING
VAN DE
LANDELIJKE
BOSSENSTRATEGIE

ONTWERP
DE DRENTSE BOMEN-
EN BOSSENSTRATEGIE,

UITWERKING VAN DE LANDELIJKE BOSSENSTRATEGIE



AANLEIDING 6

1 HET DRENTSE BOS 10

- 1.1 BOSSAMENSTELLING 11
- 1.2 NATUUR IN BOSSEN 14
- 1.3 FUNCTIES CULTUURHISTORIE, ARCHEOLOGIE, AARDKUNDIGE WAARDEN EN LANDSCHAP 15

2 VITAAL BOS 16

- 2.1 KLIMAATVERANDERING 18
- 2.2 WATER 19
- 2.3 VERZURING EN VERMESTING 20
- 2.4 REVITALISERING BOS 21

3 GEBRUIK VAN HET BOS 22

- 3.1 RECREATIE 24
- 3.2 KLIMAAT EN MILIEU 25
- 3.3 HOUTOOGST EN GEBRUIK HOUT 29
- 3.4 INHEEMSE BOOMSOORTEN MET AUTOCHTONE POPULATIES 31
- 3.5 BOSFUNCTIEKAART 34

4 MEER BOS 36

- BOSUITBREIDINGSOPGAVE ZOALS NU INGEZET 39
- 4.1 200 HA COMPENSATIE NATURA 2000 (N2000) 39
- 4.2 800 HA BINNEN BESTAANDE NATUUR 39
- 4.3 1.200 HA BINNEN DE OPGAVEN NIEUWE NATUUR 40
- 4.4 1.700 HA BUITEN NNN 41

5	BOMEN BUITEN HET BOS	42
5.1	DRENTS GOUD	45
5.2	AGROFORESTRY	46
5.3	BOMEN IN EN ROND STEDEN EN DORPEN	47
5.4	BOOMFEESTDAG	48
5.5	GEMEENSCHAPPELIJK LANDBOUW BELEID (GLB)	48
5.6	PLAN BOOM	49
5.7	EIGEN BOMENBESTAND	51
6	DE DRENTSE AANPAK	52
	LITERATUURLIJST	56
	BIJLAGE	58
KAART 1	GEREALISEERDE BOSUITBREIDING	59
KAART 2	BOSFUNCTIEKAART	61
BIJLAGE 3	WAARDEVOLLE BOSGEMEENSCHAPPEN (ECOSYSTEEMVISIE BOS)	63

ONTWERP
DRENTSE
BOMEN
EN
BOSSEN
STRATEGIE

SCHOONLOËR STRUBBEN



BOSANEMOON

AANLEIDING



In juni 2019 verscheen het nationale Klimaatakkoord waarin is afgesproken dat Nederland in 2030 met bomen en natuur jaarlijks extra CO₂ moet vastleggen. In het Klimaatakkoord is daarom opgenomen dat Rijk en provincies samen een Bossenstrategie opstellen om invulling te geven aan deze afspraken.

Begin 2020 hebben het Rijk en de provincies de “Ambities en doelen van rijk en provincies voor de Bossenstrategie” en in het najaar de “Bos voor de toekomst; Uitwerking ambities en doelen landelijke Bossenstrategie en beleidsagenda 2030” gepubliceerd (hierna de landelijke Bossenstrategie). De provincies werken deze strategie verder uit. De Drentse Bomen- en Bossenstrategie is de Drentse uitwerking van de landelijke Bossenstrategie. Deze beleidsnota is tot stand gekomen in nauwe samenwerking met bouseigenaren, gemeenten, waterschappen en andere betrokken partijen. De Commissie Landelijk gebied (CLG) heeft hierbij een adviserende rol gehad.

Bosbeleid is in Drenthe niet nieuw. De provincie heeft in 1996 het Provinciaal Bosbeleidsplan opgesteld. Het bosbeleidsplan wordt nu ingetrokken. De

Drentse Bomen- en Bossenstrategie zet het bosbeleid voort, aangevuld met de doelstellingen en ambities die voortkomen uit de landelijke Bossenstrategie. Deze beleidsnota past binnen het provinciaal beleid zoals verwoord in de Omgevingsvisie 2022.

De Drentse Bomen- en Bossenstrategie begint met de geschiedenis van het Drentse bos. Het Drentse bos is relatief jong. Rond 1800 was er nog maar 600 ha bos. Door de bevolkingsgroei in de 19de eeuw werden de heidegronden zo intensief gebruikt dat deze in verstuing kwamen en daarom werden deze bebost. Op dit moment is de totale oppervlakte bos in Drenthe 37.323 ha.



De Drentse bossen zijn bepalend voor de kwaliteit van de woon-, werk- en leef-omgeving. Zij dragen bij aan een gezond milieu, recreatie, biodiversiteit en de productie van hout. We zijn trots op de bossen, natuur- en landschapsstructuren die we de afgelopen decennia hebben gerealiseerd. We willen op de schouders van die functies verder bouwen omdat de maatschappelijke ontwikkeling van de 21e eeuw ons daartoe uitdaagt. Herstel van biodiversiteit, vitaliteit, klimaatadaptatie en houtproductie en het vastleggen van CO₂ zijn belangrijke thema's geworden.

BOSUITBREIDING

In de landelijke Bossenstrategie wordt gestreefd naar een netto uitbreiding van het areaal bos in Nederland met 10% in 2030, wat neerkomt op ongeveer 37.000 hectare. Als Drenthe een evenredig aandeel neemt in deze ambitie dan betekent dit dat de provincie streeft naar 3.700 hectare bosuitbreiding tot 2030. Ruimte hiervoor wordt gezocht zowel binnen als buiten het Natuurnetwerk Nederland (NNN).

NIEUW BOS BIJ UFFELTE





Het grootste deel (ongeveer 2.000 ha) van deze bosuitbreiding kan gerealiseerd worden binnen bestaande natuurgebieden en natuurlijkontwikkelingsgebieden en daarmee dus binnen het NNN. Voor het overige deel (1.700 ha) moet gezocht worden naar ruimte buiten het NNN. De bosuitbreiding kan uiteraard alleen op de plekken waar dit planologisch inpasbaar is. Het beleid en zowel de landelijke als decentrale wet- en regelgeving geven hiervoor de kaders. Dit betekent onder andere dat initiatieven die bijdragen aan de ambities en doelen uit de Drentse Bomen- en Bossenstrategie worden beoordeeld in relatie tot de ontwikkeling van robuuste systemen (natuur, water, landbouw & sociaal-economisch) en ruimtelijke kwaliteit (Drentse kernkwaliteiten, zorgvuldig ruimtegebruik en leefomgevingskwaliteit).

Om de opgave voor de bosuitbreiding te kunnen realiseren nemen we uit de landelijke Bossenstrategie over dat ook bomen buiten het bos meetellen in onze bosuitbreidingsopgave. Daaronder vallen de houtige landschapselementen zoals houtwallen, heggen en solitaire bomen. In hoofdstuk 5 wordt dit verder beschreven. In hoofdstuk 4 gaan we in op de realisatie van nieuw bos. Een belangrijke planologische pijler voor de realisatie van nieuw bos is bosclusteringsbeleid zoals verwoord in de Omgevingsvisie 2022. Dit is ter bescherming van landschappelijk waarden en de landbouwkundige structuur.

VITAAL BOS

Naast de bosuitbreiding ligt er ook een grote opgave voor het vitaal houden van onze bossen. Het is belangrijk dat de kwaliteit van het (bestaande) bos wordt verbeterd. Bossen hebben te lijden onder de hoge stikstofneerslag, verdroging, versnippering en de effecten van klimaatverandering. Dit heeft gevolgen voor onder meer de biodiversiteit van bossen en de bijdrage die het bos levert aan de CO₂ vastlegging. Het bosbeheer zal zich de komende decennia vooral richten op het vergroten van de veerkracht van bossen, het versterken van de biodiversiteit en het vergroten van de CO₂ opslag van bossen (hoofdstuk 2).

Dit laat al zien dat het bos op veel manieren wordt gebruikt. Het heeft verschillende functies zoals recreatie, houtoogst, klimaatfunctie en een natuurfunctie. Een beschrijving van de verschillende functies staat in hoofdstuk 3. De ambitie is er om een kaart op te stellen met daarop de ruimtelijke verdeling van deze functies.

MONITORING

De monitoring van de doelen en ambities van de Drentse bomen- en Bossenstrategie wordt landelijk opgepakt en de provincie zal de daarvoor benodigde gegevens leveren. Hierdoor wordt de voortgang van de gestelde ambities, die voortkomen uit de landelijke Bossenstrategie in deze Drentse uitwerking, ook gemonitord.

BONT ZANDOOGJE



BRONNEGER



VOLOP BLOEI IN HET
HEISCHRAAL GRASLAND
VAN HET HOLTINGERVELD

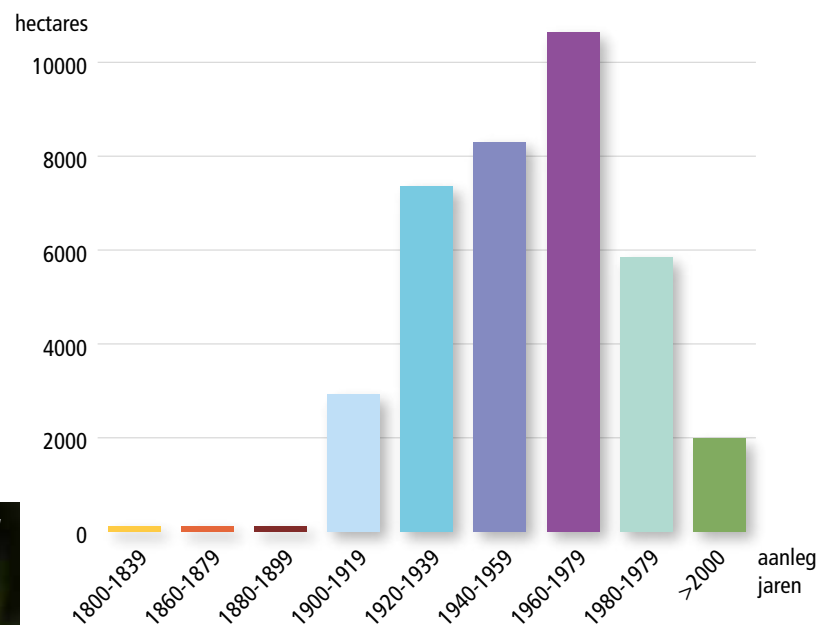


HET DRENTSE BOS

Het Drentse bos kenmerkt zich door zijn ontstaansgeschiedenis. In de Middeleeuwen is veel bos gekapt en rond het jaar 1800 was er nog maar 600 ha bos. Het toen aanwezige bos bestond uit kleine bosjes bij beekdalen, langs esranden en op een enkel oud landgoed, zoals de landgoederen Mensinge en Echten. Het Drentse landschap werd destijds gekenmerkt door eindeloze hoogvenen en heide, met daarin de esdorpen, essen en beekdalen. Door de bevolkingsgroei in de 19de eeuw werden de heidegronden zo intensief gebruikt dat deze in verstuiving kwamen. Deze zandverstuivingen bedreigden dorpen en waardevolle landbouwgronden. Het Landschap Drenthe (voorloper van de provincie) gaf subsidie om deze zandverstuivingen en ook heidegronden te bebossen. Een voorbeeld hiervan is het landgoed Berkenheuvel. In de 19de eeuw is op deze wijze ruim 6.000 ha bos aangelegd. De Boswachterij Dwingeloo is de eerste boswachterij die Staatsbosbeheer heeft aangelegd in Drenthe (nu bijna 100 jaar geleden) en vele volgden. De laatste boswachterij is in de jaren zestig van de vorige eeuw aangelegd. De totale oppervlakte bos in Drenthe is op dit moment 37.323 ha¹.

1.1 BOSSAMENSTELLING

Op grond van het bovenstaande mag de conclusie getrokken worden dat het overgrote deel van de Drentse bossen relatief jong is. Hetgeen zich ook heeft vertaald in de leeftijd van de bomen. De onderstaande tabel geeft de kiemjaren weer van de bomen in het Drentse bos (zie tabel 1). Relatief veel bos in Drenthe zit nog in de eerste en/of tweede generatie. De eerste generatie bos is de oorspronkelijke bosaanleg in de heide, de tweede generatie is de eerste verjonging hierna, nadat de eerste generatie uitgegroeid is tot grote oogstbare bomen. Naarmate deze bossen ouder worden, neemt de biodiversiteit toe.



TABEL 1: KIEMKLASSE DRENTSE BOMEN

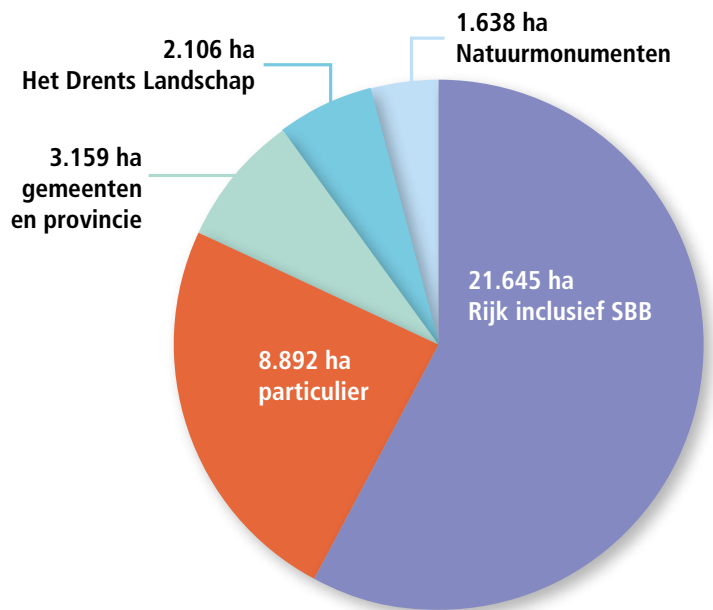
1 Alle cijfers in dit hoofdstuk zijn gebaseerd op de Zesde Bosstatistiek, 2014



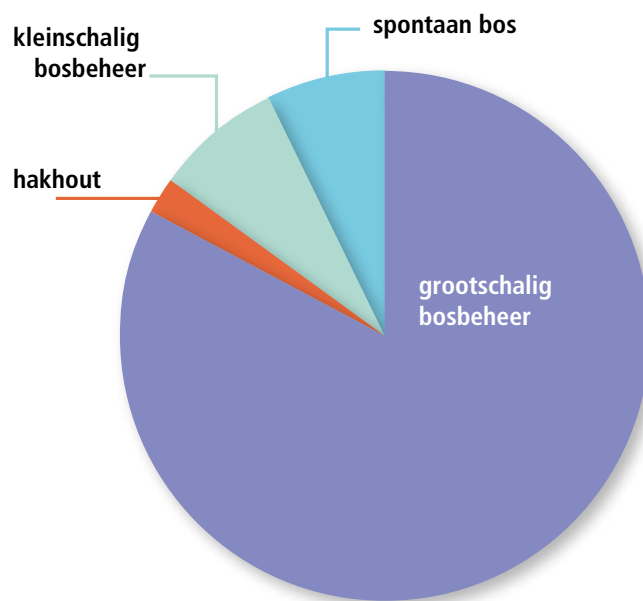
STEKENDE WOLFSKLAUW

De boswachterijen van het Staatsbosbeheer zijn relatief jong. Veel bomen die er op dit moment staan, behoren nog bij de eerste generatie van het aangelegde bos. Dat geldt ook voor een aantal "particuliere boswachterijen", zoals het Ooster en Westertzand, Heidehof en Westersche veld van Rolde. Daarnaast bestaan er oude boscomplexen (bossen die tenminste 200 jaar geleden zijn aangelegd) die nog in particuliere handen of verkocht zijn aan terreinbeherende organisaties, zoals Het Drentse Landschap, Natuurmonumenten en Staatsbosbeheer. Voorbeelden van deze oude boscomplexen zijn het Mantingerbos, bos rond Huize Echten en de bossen van landgoed Mensinge.

Het bovenstaande taartdiagram geeft aan dat Staatsbosbeheer (inclusief andere Rijksoverheden) de grootste bosbeheerder in Drenthe is met ruim 58%. Particulieren (inclusief landgoederen en stichtingen) bezitten nog altijd 24% van de Drentse bossen. Natuurmonumenten en het Drentse Landschap behoren beide rond de 5% van het bosareaal. De lagere overheden hebben gezamenlijk nog ruim 8%.



TABEL 2: EIGENDOMSVERDELING BOS



TABEL 3: BOSBEHEER

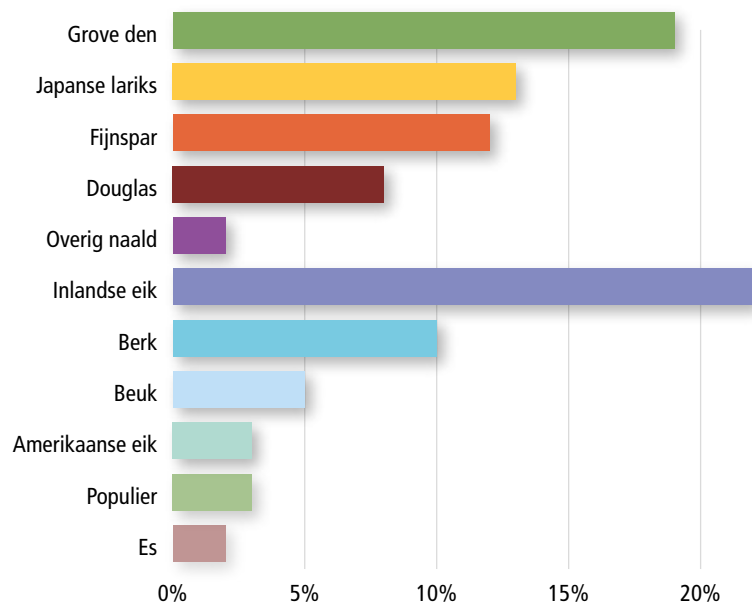
EIKELS ZAAIEN TIJDENS ONTGINNING BOSWACHTERIJ EXLOO 1920



HEIDEONTGINNING BOSWACHTERIJ EXLOO 1920



De wijze van aanleg vertaalt zich ook in het beheer van de bossen. De bebossingen uit de 19de en de 20ste eeuw zijn aangelegd vanuit verschillende doelstellingen: stuifzanden vastleggen, heidegronden te benutten voor houtoogst. Aangezien de bebossingen plaatsvonden op onafzienbare heidevelden, zijn deze bebossingen grootschalig aangepakt. Dit is nog altijd in het bos herkenbaar en bovenstaande grafiek geeft dat ook weer. Maar liefst 77% van het Drentse bos wordt grootschalig beheerd (grote oppervlakten met dezelfde boomsoortensamenstelling en leeftijd), hetgeen ook passend is bij de grootschalige opzet van de boswachterijen van de vorige eeuwen.



TABEL 4: BOOMSOORTENVERDELING

Zoals eerder vermeld zijn de Drentse bossen relatief jong en bestaan voor een groot gedeelte nog uit de bomen die bij de aanleg zijn geplant. Dit zien we ook terug bij de boomsoortenverdeling van het Drentse bos. Bij de aanleg van de Drentse bossen waren fijnspar en Japanse lariks boomsoorten die veelvuldig gebruikt werden. Voor deze boomsoorten is gekozen, nadat bleek dat de grove den in Drenthe veel last had van Dennenschot. De fijnspar en Japanse lariks groeien snel en waren daardoor succesvol aan te leggen. Nog steeds bestaat 25% van het bos uit deze soorten. De inlandse eik scoort met 22% ook hoog. Veel eikenbossen die we nu hebben zijn aangelegd in de 19de eeuw. Het gaat hier veelal om voormalige eiken hakhoutbossen aangelegd op gronden die na de ontginning niet aan hun landbouwkundige verwachtingen voldeden. Op die manier zijn grote hakhoutcomplexen ontstaan in bijvoorbeeld het Hollandscheveld.



WESPENDIEF



1.2 NATUUR IN BOSSEN

De natuurwaarde in de Drentse bossen is groot en neemt toe naarmate de bossen ouder worden. Deze natuurwaarden komen tot uitdrukking in een aantal bijzondere soorten, voorbeelden hiervan zijn zevenster, linnaeusklokje, stekende wolfsklauw, dennenorchtis, grote keverorchis, wespandief, oehoe en zwarte specht. Met het ouder worden van het bos zien we de soorten die representatief zijn voor oud bos toenemen. Daarnaast zien we dat dood hout in het bos toeneemt, wat ook voor meer biodiversiteit zorgt. Dood hout is voor veel schimmels en houtetende insecten van levensbelang.

Drenthe kent een groot aantal waardevolle bosgemeenschappen (zie ook paragraaf 3.5). Deze bossen zijn beschreven in de jaren 90 van de vorige eeuw (A-locatie bossen in Drenthe Kenschets, 1998), als kenmerkende voorbeelden van nationaal belangrijke bostypen. Deze locaties zijn in bijlage 1 benoemd en op kaart 2 weergegeven. Gezamenlijk hebben deze bossen een oppervlakte van 455 ha. Daarnaast zijn zes bosreservaten aangewezen in Drenthe: Norgerholt, Lheebroek, Schoonloërveld, Dieverzand, Kremboong en Oosteresch. Dit betreffen onderzoeklocaties waar een

ongestoorde bosontwikkeling gevolgd wordt en hebben een gezamenlijke oppervlakte van 121 ha (Bosreservaten in Nederland, 1995). Bosreservaten zijn niet gekozen vanwege de aanwezigheid van hoge natuurwaarden of dat deze representatief zijn voor inheems bos, maar zijn vooral gekozen om de spontane bosontwikkeling te volgen van zowel bossen met exoten als voormalig bos met een productie-functie.

LINNAEUSKLOKJE



ZWARTE SPECHT





GRAFHEUVEL IN BOSWACHTERIJ GROLLO

1.3 FUNCTIES CULTUURHISTORIE, ARCHEOLOGIE, AARDKUNDIGE WAARDEN EN LANDSCHAP

Veel bossen zijn bij de aanleg geploegd, gespit en voorzien van bemesting (VAM-compost en fosfaat). De vestiging van de VAM (nu Alterro) in Wijster komt voort uit de wens om afval uit de grote steden te composteren en te gebruiken bij de omzetting van heidegronden in cultuurgronden. Ondanks deze grondbewerkingen herbergen bosgebieden in Drenthe nog veel archeologische en aardkundige waarden. Het reliëf gevormd door de ijstijden en zandverstuivingen is in veel bossen nog herkenbaar. Daarnaast zijn in bossen nog archeologische resten te vinden zoals oude karrensporen, raadackers en grafheuvels. Ook onzichtbaar, in de bodem kunnen nog veel archeologische

vondsten en sporen aanwezig zijn. Het is van belang dat bij het bosbeheer deze waarden behouden blijven. Door de waarden in beeld te brengen en deze in het veld herkenbaar te houden, is instandhouding te waarborgen. Bij de aanplant van nieuwe bomen in gebieden met een archeologische verwachtingswaarde kan archeologisch onderzoek nodig zijn om aan te tonen of in de bodem nog archeologische vondsten of sporen aanwezig (kunnen) zijn die gevaar lopen. Aanvullend onderzoek zoals in het verleden door Probos is gedaan in Dwingeloo en Ooster- en Westersand toont aan dat deze bossen cultuurhistorisch een rijke geschiedenis hebben (Boosten, M. en M. van Benthem (2009).

Cultuurhistorisch gekenmerkt door een duidelijke wegenstructuur van keienwegen, zandwegen en lanenstructuren, met daartussen grote bospercelen. Landschappelijk zijn deze bossen ook bijzonder doordat alleen de voor bosbouw geschikte gedeelten bebost zijn. Gedeelten die te nat waren, zijn vaak blijven liggen, hierdoor zijn landschappen ontstaan met veel bos met daarin vennen en heide complexen. Bijzonder zijn ook de grootschalige boswachterijen uit de eerste helft van de vorige eeuw, zoals de bossen van de Maatschappij van Weldadigheid bij Boschoord.



OEHOE



2

VITAAL BOS

DOELSTELLING LANDELIJK BOSSENSTRATEGIE

Ons doel is vitaal bos met zijn functies door te geven aan toekomstige generaties. Het bosbeheer zal zich daarvoor de komende decennia vooral moeten richten op biodiversiteit, klimaatadaptatie en klimaatmitigatie. Het bos moet completer (alle ontwikkelingsstadia) en diverser (verschillende bostypen en boomsoorten en genetische variatie) worden. Het areaal natuurbos (bos waarin beheer primair is gericht op biodiversiteit) moet toenemen. En de kwaliteit van bosbodems moet verbeteren.

Vitaal bos was in het Bosbeleidsplan (1996) geen thema meer. De zure regen door de uitstoot van zwavel leek te zijn overwonnen en de bosvitaliteit nam weer toe. Inmiddels zijn de effecten van de stikstofdepositie en de klimaatverandering een thema geworden waar het bosbeheer een oplossing voor zoekt. In dit hoofdstuk wordt het beleid weergegeven om onze bossen vitaal te houden zodat komende generaties de bossen kunnen blijven beschermen, beleven en benutten.

De Drentse bossen zijn in het begin van de vorige eeuw vooral als gemengde bossen aangelegd. Dit werd gedaan om vanuit de heideontginning zo snel mogelijk vitale en robuuste bossen te krijgen en omdat gemengde bossen leiden tot een betere strooiselvertering. Helaas zijn vanaf de jaren zestig in het kader van de rationalisering van het bosbeheer deze bossen grotendeels weer ontmengd. Gelukkig heeft het proces van ontmenging in de boswachterijen Odoorn, Sleenezand, Gees en Emmen inclusief Emmerdennen minder plaats gevonden. De Emmerdennen is een goed voorbeeld van een gemengd bos waar het beheer rekening houdt met de natuurlijke ontwikkelingen in het bos en waar ruimte is voor ontwikkeling van biodiversiteit, recreatie en houtoogst.



AFSTERVEN FIJNSPAR RUINEN

2.1 KLIMAATVERANDERING

Ons klimaat verandert. De gemiddelde temperatuur stijgt. Neerslagpatronen veranderen en na de droge zomers van 2018, 2019 en 2020 zien we de effecten van verdroging in de Drentse bossen. Wat betekent dit voor de toekomst? Als de huidige tendens voortzet, hebben we aan het einde van deze eeuw het klimaat wat vergelijkbaar is met het klimaat tussen Bordeaux en Parijs. Dit heeft invloed op het bosbeheer.

In het boslandschap en de natuurbossen sturen we niet actief op de soortensamenstelling. We laten de toekomstige boomsoortensamenstelling over aan het natuurlijke proces in het klimaat van nu. Dit doen we ook met de wetenschap dat inheemse boomsoorten een redelijke tolerantie hebben voor klimaatverandering.

In multifunctionele bossen is de mens sturend op de samenstelling van het bos. Door boomsoorten te mengen, ontstaat een minder kwetsbaar bos. Immers wanneer één van de boomsoorten afsterft dan blijven de andere boomsoorten overeind. Met name fijnspar en Japanse lariks laten zien dat zij slecht gedijen in een veranderend klimaat. Daarnaast levert de huidige boomsoortensamenstelling van het bos een licht zurig humus op. Dat komt onder meer door boomsoortenkeuzes uit het verleden met boomsoorten die "zuur strooisel" produceren. Boomsoorten als hazelaar en linde zijn bijna geheel uit het bos verdwenen. Deze soorten kwamen in de middeleeuwen veelvuldig voor in het Drentse bos. De hazelaar en linde produceren een

mildere en kalk bevattend strooisel, dat de verzuring van de bosbodem tegen kan gaan. Voorwaarde is wel dat de bodem nog enige kalk bevat.

Niet alleen vanuit klimaat is dit een verstandige strategie, ook ziekten en plagen worden steeds mondialer en kunnen (grote) sterfte veroorzaken, zoals nu gaande is bij de essen. Essentaksterfte wordt veroorzaakt door een schimmel die uit Azië afkomstig is en leidt hier tot grootschalige sterfte in de essen.

Bossen hebben een regulerend effect op de afvoer van neerslag. Daarnaast verbruikt het bos grondwater voor de verdamping en blijft er regenwater hangen in de boomkronen, wat verdampt voordat het water de bodem bereikt. Dit onderwerp komt in paragraaf 3.2 terug.

AMBITIE & UITVOERING

Gezond, gevarieerd en vitaal bos bestand tegen het veranderend klimaat. We stimuleren de omvorming en revitalisering naar multifunctionele bossen met subsidies voor experimenten met het toepassen van nieuwe boomsoorten voor gebruik in multifunctionele bossen. De provincie wil de omvorming van bossen met een slecht toekomstperspectief naar gemengde bossen via het Subsidiestelsel Natuur en Landschap (SNL) stimuleren.



VERDROGEND BOS



VERZUURD BOS

2.2 WATER

Water is essentieel voor bossen. Veel Drentse bossen verdrogen. Toch kunnen veel bossen ook in het groeiseizoen slecht tegen sterk wisselende grondwaterstanden. Bossen hebben een belangrijke functie voor het water vasthouden en geleidelijk doorgeven aan oppervlakte water en grondwater. Dit wordt verder beschreven in het hoofdstuk 3. Door klimaatverandering verandert het neerslagpatroon, het temperatuursverloop en de invloed van winden en stormen. Hierdoor wordt het bos in droge periodes extra kwetsbaar. Het is van groot belang dat in natte periodes zoveel mogelijk water in het bos wordt vastgehouden, zonder de andere bosfuncties en het groeimilieu voor het bos negatief te beïnvloeden. In het algemeen zal hydrologische herstel geen invloed hebben op de recreatieve toegankelijkheid.

AMBITIE & UITVOERING

De provincie wil inzetten op hydrologisch herstel van bossen. Via de Subsidieregeling kwaliteitsimpuls natuur en landschap (SKNL) stimuleert de provincie om hydrologische herstelmaatregelen uit te gaan voeren.



HAZELAAR



LETTERZETTER

2.3 VERZURING EN VERMESTING

Drentse bossen op schrale zandbodems hebben extra te lijden door de stikstofdepositie. Door de stikstofdepositie verzuren de bosbodems en daalt het bufferend vermogen, dat op de schrale zandbodems toch al gering is. Zodra de buffercapaciteit op is, komen metalen vrij die vaak giftig zijn, zoals aluminium. Bovendien spoelen die stoffen uit naar het grond- en oppervlaktewater. Belangrijke voedingstoffen voor bomen spoelen weg en er ontstaat een disbalans tussen de voedings-elementen. Hierdoor worden bomen kwetsbaarder, kunnen moeilijker voedingstoffen opnemen, met als gevolg dat ze ziek worden en dood gaan. Een bekend voorbeeld hiervan is het kopergebrek bij Japanse lariks en douglas. Voor een gezond en vitaal bos is het van wezenlijk belang dat de stikstofdepositie teruggebracht wordt en verzuring van de bodem wordt doorbroken. Uit de SNL monitoring blijkt dat de droge natuurbossen (natuurtype N15) door een overschot aan stikstof zelden de score "goed" kunnen halen.

Om de invloed van de verzuring te verminderen kunnen boom en struiksoorten in het bos geplant worden met snel verterend blad en een base strooisel die een positieve invloed op de humusvorming hebben. Voorbeelden hiervan zijn linde, haagbeuk, zoete kers, boswilg, berk, ratelpopulier, esdoorn, veldesdoorn, Europese vogelkers, fladderiep, zwarte els, hazelaar en es. Daarnaast zal geëxperimenteerd worden met het gebruik van nutriënteninbreng om de effecten van verzuring te verzachten.

Om de effecten van verzuring en vermesting op lokale schaal beter te kunnen beoordelen, is er behoefte aan een meetnet Bosbodems waarin de ontwikkelingen van verzuring en veranderingen in chemische samenstelling gemonitord worden. Voorgesteld wordt om dit op te nemen in de Strategie Bodem en Ondergrond 2021. Hierbij zal aansluiting gezocht worden bij de meetgegevens die het Staatbosbeheer al ontwikkeld heeft.

AMBITIE & UITVOERING

De provincie wil de effecten van verzuring en vermesting in bossen verzachten en daar waar mogelijk de stikstofdepositie verminderen, oa door te experimenteren met steenmeel.

We willen bosbodemmonitoring opzetten vanuit de Strategie Bodem en Ondergrond 2021 en inbreng van soorten die een positief effect hebben op de humusvorming stimuleren.



ESSENTAKSTERFTE

ZOMERLINDE



EUROPESE VOGELKERS

2.4 REVITALISERING BOS

Na de droge en warme jaren van 2018, 2019 en 2020 is er een overmaat aan sterfte in de fijnspar en Japanse lariks.

Een kwart van het Drentse bos bestaat uit deze twee soorten en veel van deze bomen zijn op een kwetsbare leeftijd. Fijnspar en Japanse lariks zijn in de jeugd toleranter tegenover droogte dan op oudere leeftijd. Japanse lariks kan zich na een droog voorjaar, gevolgd door een natte zomer nog enigszins herstellen, fijnspar echter niet. Beide boomsoorten zijn als gevolg van droogte gevoelig voor bastkevers. Door de droogte vermindert de harsdruk in de boom, hetgeen de bastkevers in de gelegenheid stelt om binnen te dringen.

Uit onderzoek blijkt dat 20% van het bos met fijnspar of Japanse lariks kampt met een vitaliteitsprobleem en een sterke aantasting door bastkevers. Nog eens 20% van dit bos heeft een verminderde vitaliteit (Plantinga en Louwes, 2021). Op grond van de zesde Bosstatistiek (2014) is er in Drenthe ruim 9.000 ha fijnspar en lariks. Combineren we deze uitkomsten dan kampt 3.600 ha bos in Drenthe met grote vitaliteitsproblemen en er ontstaat in deze opstanden een herplantverplichting op grond van de Wnb (straks Omgevingswet) door het geheel of gedeeltelijk afsterven van de opstand. Uit hetzelfde onderzoek blijkt dat jonge opstanden van lariks en fijnspar een grotere tolerantie hebben voor droogte en ook nog vitaal blijven.

De provincie wil beheerders van bossen met fijnspar en Japanse lariks in multifunctionele bossen stimuleren deze om te vormen naar gemengde bossen. Ook wordt het planten van bomen gestimuleerd die bijdragen een verbetering van het strooisel, om op deze wijze de bodemprocessen te verbeteren en de biodiversiteit te stimuleren. De prioriteit ligt bij de eerder genoemde 3.600 ha fijnspar en lariks met een verminderde vitaliteit.

Bij bosbeheer is het verstandig om te streven naar meer mengingen en variatie in het bos. Ook de maatregelen die genoemd zijn in de twee voorgaande paragrafen dragen bij aan een betere vitaliteit en toekomstverwachting.

Op voorhand is de provincie terughoudend met het aanplanten van nieuwe boomsoorten omdat we niet precies weten hoe zij zich in het bos-systeem gedragen. Daarom willen we voorlopig alleen experimenten stimuleren om zo te leren wat we met nieuwe boomsoorten kunnen bereiken.

AMBITIE & UITVOERING

De provincie heeft de ambitie dat over tien jaar alle Drentse bossen vitaal zijn. De provincie stimuleert de omvorming van niet-vitale multifunctionele bossen via het SNL.



3

GEBRUIK VAN HET BOS

DOELSTELLING LANDELIJK BOSSENSTRATEGIE

Doelen en ambities van het gebruik van het bos. Het gaat daarbij met name om recreatie en beleving en om hout als grondstof voor een circulaire economie. Toename van de houtproductie en het stimuleren van hoogwaardig gebruik van hout.

Bos is waardevol. Het is een complete levensgemeenschap van planten en dieren, hoe groot of klein ze ook zijn, zij hebben allen bestaansrecht. Het is onze verantwoordelijkheid om deze levensgemeenschap te beschermen. Ondanks de bedreigingen van onder andere klimaatverandering, verdroging, stikstof depositie en menselijk gebruik. Naast deze waarden heeft het bos gebruikswaarden in de vorm van onder andere waterconservering, houtoogst, schone lucht, vastleggen CO₂, hittedemping, rust en recreatief medegebruik.

Bossen vervullen verschillende maatschappelijke functies. De laatste jaren komt er steeds meer maatschappelijke discussie over de functies van het bos en hoe deze zich met elkaar verhouden. Moeten alle functies op elke plek naast elkaar ontwikkeld worden, moeten de bossen een meer enkelvoudige functie krijgen zoals natuurfunctie, klimaatfunctie, houtoogst of moeten we gebieden aanwijzen waar bepaalde bosfuncties de hoofdfunctie worden?

Terugkijkend op de doelen die gesteld zijn vanuit het Bosbeleidsplan (1996) valt te constateren dat de maatschappelijke opvattingen over bos veranderd zijn. In 1996 was nog 70% van het Drentse bos multifunctioneel en had 30% een hoofdfunctie natuur. Inmiddels is het aandeel multifunctioneel bos ongeveer gelijk aan het aandeel natuurbos. Hiermee is invulling gegeven aan de landelijke ambitie de oppervlakte natuurbos te vergroten. De bedrijfsmatige exploitatie van bos t.b.v. de houtproductie was een belangrijke functie van het bos en in het Bosbeleidsplan (1996) werd uitgegaan van een groei van de houtproductie. We moeten nu constateren dat de oppervlakte voor houtproductie verminderd is en dat ook de houtoogst in Drenthe verminderd is (Meijberg, 2021). Binnen multifunctionele bossen is het belang van recreatie en natuur toegenomen.



3.1 RECREATIE

Het recreatief medegebruik van de Drentse bossen is groot. Nagenoeg alle bossen zijn opengesteld voor recreatief medegebruik. Met name voor de wandelaar zijn nagenoeg alle bossen toegankelijk als ook voor andere gebruikers zoals fietsers en ruiters zijn er aparte paden en routes. De aantrekkingskracht op recreanten en toeristen dankt Drenthe aan de aanwezigheid van een prachtig landschap en de vele bossen. We zien een concentratie van recreatiebedrijven rond de bossen. Daarnaast hebben bossen een belangrijke meerwaarde voor het vestigingsklimaat van (recreatie)ondernemers en bewoners. Hierdoor is de economische functie van het bos veel groter, dan alleen gebaseerd op de bedrijfsresultaten van de bos- en natuurbedrijven. De toegankelijkheid tot de bossen is van groot belang voor vrijetijdseconomie. Dit leidt plaatselijk ook tot overlast waardoor een goede zonering of extra voorzieningen nodig zijn. Dit is verder onderdeel van het natuurbeleid.

AMBITIE & UITVOERING

Behoud recreatief medegebruik van het bos. De provincie stimuleert de openstelling met het SNL en de Natuurschoonwet.



3.2 KLIMAAT EN MILIEU

Het bos draagt bij aan de duurzame vastlegging van CO₂. De Drentse bossen leggen jaarlijks grofweg zo'n 200.000 ton CO₂ vast. De bosuitbreiding zal leiden tot een toename van de CO₂-vastlegging. In Drenthe is sinds 1995 bijna 3.000 ha bos aangelegd, zoals op de bosuitbreidingskaart te zien is (zie bijlage kaart 1).

Bijdrage van de Drentse bossen in de CO₂-vastlegging

37.323 ha bos in Drenthe	37.323	ha
Gemiddelde bijgroei	8	m ³ /ha/jr
Gemiddelde CO ₂ -vastlegging per m ³	0,732	ton CO ₂ /m ³
Jaarlijkse CO ₂ -vastlegging	218.563	ton CO ₂

Bomen halen koolstofdioxide (CO₂) uit de lucht en zetten het om in koolhydraten, zoals glucose. Bij dit proces, fotosynthese, komt zuurstof vrij. De koolstof wordt daarmee een bouwsteen voor cellulose, hoofdbestandsdeel van celwanden van bomen, en langdurig vastgelegd in het hout.

In multifunctionele bossen zal de CO₂-vastlegging op het bovenstaande niveau blijven, omdat de in het hout vastgelegde CO₂ in de vorm van houtoogst weggenomen wordt en veelal weer een duurzame bestemming krijgt. In de natuurbossen neemt de houtvoorraad vooralsnog toe en daarmee de vastgelegde CO₂. Wanneer deze bossen in een vervalfase komen, zal een deel van de vastgelegde CO₂ weer vrij komen en uiteindelijk zal het bos een evenwicht bereiken waarop het net zo veel CO₂ vastlegt als dat er vrij komt.

Bossen hebben een regulerend effect op de neerslag. Neerslag in bossen wordt langzaam afgevoerd richting grondwater of

oppervlaktewater. Bij groenblijvend naadhout verdampt veel regenwater uit de kronen na een regenbui. Deze neerslag zal de bodem nooit bereiken. Het belang van de functie van het bos voor water vasthouden, infiltratie en de aanvulling van het grondwater wordt steeds groter. Het waterverbruik van het bos is afhankelijk van de soortenstelling. Groen blijvend naadhout verbruikt en vangt meer water af dan loofhout en lariks. De laatste decennia is het aandeel groenblijvend naadhoud al verminderd. De verwachting is dat door de vitaliteitsproblemen met de fijnspar, deze tendens zich voort zal zetten. De provincie zal niet actief sturen op de boomsoortenkeuze bij herbebossing, omdat dit directe gevolgen heeft voor het beheer en de houtopbrengsten van de boseigenaren in multifunctioneel bos. Wel dient de boomsoortenkeuze bosbouwkundig verantwoord te zijn.

Door deze interne ontwatering en de ontwatering rond de bossen zijn de bossen in de loop der jaren veel droger geworden, wat de bossen alleen maar kwetsbaarder maakt in drogere periodes. In Drenthe liggen de bossen vooral in de inzigg- en oorspronggebieden van beken. Het is voor de bossen van belang dat hydrologische (herstel)maatregelen uitgevoerd gaan worden. Zodat de bossen (weer) een belangrijke functie krijgen en worden behouden als inzigggebieden voor schoon water en als gebieden waar water vastgehouden wordt. Voorwaarde is dat dit niet ten koste mag gaan voor de aanwezige bosfuncties (zoals biodiversiteit en recreatie). De drooglegging van gronden buiten het bos veroorzaakt ook in veel gevallen verdroging in het bos. Om deze invloed te verminderen is de ontwikkeling van overgangsgebieden van belang. Het beleid voor overgangsgebieden is onderdeel van het natuurbeleid.

KADERRICHTLIJN WATER

Vanuit de Kaderrichtlijn Water (KRW) worden beek begeleidende beplantingen belangrijker. In STOWA (Stichting Toegepast Onderzoek Waterbeheer) 2018 wordt de referentiesituatie van wateren voor de Kaderrichtlijn Water beschreven. Het is duidelijk dat bomen met voldoende begroeiende beekoevers en beekdalen vereist zijn voor een goed functionerend beekecosysteem met bijbehorende doelsoorten flora en fauna. De referentie ligt tussen 60 en 100%* van de lengte van de oevers van het gehele waterlichaam met een begroeiing met bomen en struiken. Belangrijke soorten zijn hier o.a. elzen, wilgen en essen. Voldoende beschaduwing zorgt voor een beter beekklimaat. Voldoende houtige begroeiing is van groot belang voor met name waterfauna (waterinsecten, kreeften en vissen). Bijvoorbeeld de kwabaal paait uitsluitend bij watertemperaturen rond de 5 graden Celsius.

De aanwezigheid van doelsoorten als zwarte els en es tellen mee in het behalen van het KRW doel. Bos in beekdalen zijn echter ook op andere manieren van belang (naar STOWA 2017 en referenties daarin):

- Koelt het beekwater en verbetert de zuurstofhuishouding;
- Biedt habitat, voedsel, schuilplaats, oriëntatie en verbinding aan organismen (vergroot de biodiversiteit).

- Voert organisch materiaal (grof en fijn) naar de beek en versterkt de beek-habitat en de voedselbasis in de beek.
- Filtreert, neemt op of breekt stoffen af, zoals nutriënten (onder meer stikstof fosfor) en toxische stoffen.
- Remt oppervlakkige afspoeling van stoffen en sediment naar de beek en vertraagt al doende piekafvoeren.
- Versterkt de microbiële activiteit in de oeverzone (afbraak organisch materiaal).
- Verstevt de oever en beschermt tegen oevererosie.
- Beperkt de groei van algen en waterplanten en vermindert zo de onderhoudsbehoefte.

In Drenthe komen maar weinig broekbossen voor in de bovenlopen van de beken. Deze broekbossen hebben grote ecologische waarden en daarom is het ook vanuit de natuurfunctie van belang dat deze bossen worden ontwikkeld.

* VOOR BEKEN DIE STEDEN EN INTENSIEF BEHEERDE OPEN LANDSCHAPPEN KRUISEN, WORDT HIERMEE IN HET OPSTELLEN VAN MAATREGELEN EN HET AFLEIDEN VAN DOELEN REKENING GEHOUDEN

AMBITIE & UITVOERING

Het behouden en verder ontwikkelen van de milieufuncties van het bos. De provincie vergroot door de uitvoering van hydrologische maatregelen de sponswerking (water vasthouden) van bossen en zorgt er daarmee voor dat de vochtvoorziening voor het bos en het grondwater verbeterd.





ORANJETIPIE

VLEDDER AA BIJ HET WAPSERVELD



Gebruik van het bos



DE REEST BIJ DE WIJK



3.3 HOUTOOGST EN GEBRUIK HOUT

De Drentse bossen zijn aangelegd voor de houtoogst en dat is terug te zien in de grootschalige boswachterijen. In 1994 (Bosverkenning, 1994) was de totale bijgroei in het Drentse bos geschat op ruim 200.000 m³, waarvan ongeveer de helft geoogst werd. Bij duurzaam beheer van de bossen, ouder dan dertig jaar, is een houtoogst van 70 tot 80% van de bijgroei reëel.

Op grond van de huidige cijfers (Meijberg, 2021) waarover we nu beschikken blijkt de houtoogst juist afgenomen te zijn. De gezamenlijke houtoogst door Staatsbosbeheer en de Bosgroep lag in 2020 rond de 55.000 m³. Daarnaast wordt er nog hout geoogst door een aantal kleinere partijen, maar dit draagt in de totalen nauwelijks bij. In het Bosbeleidsplan (1996) werd aangegeven dat de jaarlijkse houtoogst rond de 100.000 m³ was. Dit betekent dat de Drentse houtoogst bijna gehalveerd is. Verwacht mag worden dat Staatsbosbeheer en de Bosgroep gezamenlijk verantwoordelijk zijn voor het overgrote deel van de totale houtoogst. Eén van de oorzaken van de afname is dat bij grotere oppervlaktes bos houtoogst geen doel meer is. Net iets meer dan de helft van de bossen binnen het NNN heeft nog

houtoogst als nevenfunctie (beheertypenkaart van het Natuurbeheerplan). In de landelijke Bossenstrategie is aangegeven dat vanuit de gebruiksmogelijkheden het belangrijk is dat het hout een zo hoogwaardige toepassing krijgt. Hiermee wordt bedoeld dat de meest hoogwaardige toepassingen van hout zoals fineerhout en zaaghout de voorkeur krijgen boven de toepassing voor verzelplaten en de laagwaardige toepassing brandhout. De landelijke Bossenstrategie geeft aan dat de oogst van brandhout uit bossen afgebouwd moet worden. In Drenthe is de biobrandstof (brandhout en snippers voor energiecentrales) uit bossen slechts gering en bestaat het voornamelijk uit reststromen die opgeruimd moeten worden. Bosbouwkundig en ecologisch is het op de arme zandbodem niet verantwoord om top en takhout af te voeren als biobrandstof. Oogsten voor biobrandstof is nooit een doel op zich en het overgrote deel van biobrandstoffen komt uit gemeentelijke plantsoen en landschappelijke beplantingen. (Inventarisatie Bio-grondstofstromen Drenthe in Hoofdlijnen, 2021). In het bosbeheer en bij houtoogst is het van belang dat dit gebeurt met respect voor de andere functies van het bos. Dit betekent dat de oppervlakte van het verjongingsvlak niet oneven-



redig groot kan zijn. Hoe kleiner het verjongingsvlak, des te meer blijft het bosklimaat gehandhaafd en kunnen schaduwsoorten zich gemakkelijk vestigen, zoals beuk en douglas. Hoe groter het verjongingsvlak, des te meer het bosklimaat verstoord wordt en er ruimte is voor pionierboomsoorten, zoals berk, grove den en eik. Ziekten, plagen of andere calamiteiten (bv storm of brandschade) vragen soms om grote verjongingsvlakken omdat de opstand afgestorven is.



HUIS VAN HOUT, BLOEMBERG

De gewenste grootte van het verjongingsvlak is een punt van discussie binnen het bosbeheer. Het ministerie van LNV heeft in het kader van de landelijke Bossenstrategie opdracht gegeven aan Wageningen University & Research (J. den Ouden & G.M.J. Mohren, 2020) om de voor- en nadelen die samenhangen met de grootte van het verjongingsvlak in beeld te brengen. Dit rapport geeft de effecten op de nutriëntenhuishouding, de CO₂-vastlegging, de biodiversiteit en de bosbouwkundige aspecten weer. De conclusie van dit rapport is dat ook vanuit biodiversiteit gezien er geen eenduidige voorkeur bestaat voor de grootte van het verjongingsvlak. Op grond van deze bevindingen wil de provincie Drenthe geen beleid voeren over de omvang van het verjongingsvlak, maar dit overlaten aan de deskundigheid van de bosbeheerder.

Hakhout is een vorm van bosbeheer die tot het midden van de vorige eeuw veel toegepast werd. Hierbij werd om de vijf tot vijftien jaar het bos gekapt waarna de boom op de blijvende stomp weer uit kan lopen. Het hakhoutbeheer kent zijn eigen waarden, die verbonden zijn met cultuurhistorie en biodiversiteit. Daarom wil de provincie op zeer bescheiden schaal een deel van het hakhoutbeheer blijven ondersteunen vanuit het SNL. Wanneer het bos langer dan 25 jaar niet gekapt is, dan verdwijnen de specifieke waarden van het hakhoutbeheer en is er geen sprake meer van hakhoutbeheer.

De ambitie in de landelijke Bossenstrategie is om de oppervlakte natuurbos toe te laten nemen van 30 naar 40%. Dit is in Drenthe reeds gerealiseerd. Omdat in Drenthe al een grotere oppervlakte het

predicaat natuurbos/boslandschap heeft, hecht de provincie er aan om de huidige oppervlakte van 50% multifunctioneel bos in stand te houden.

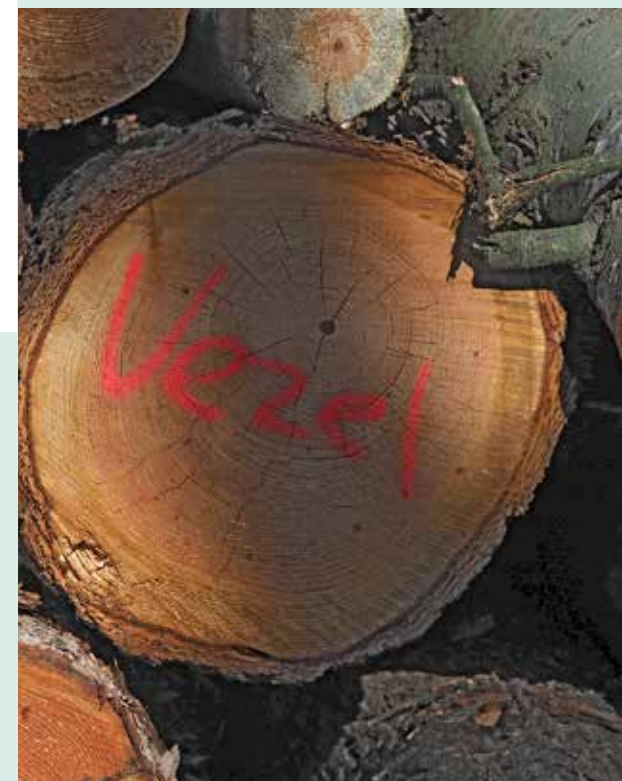
AMBITIE & UITVOERING

Om de huidige houtoogst te garanderen, willen we dat tenminste 50% van het bosareaal multifunctioneel is om daarmee een bijdrage te leveren aan de houtoogst.

Hiermee draagt de provincie bij aan de beschikbaarheid van hout, de werkgelegenheid in de bossector en een blijvende CO₂ opslag in hout door gebruik van het hout in eindproducten, zoals constructiehout, heipalen en plaatmateriaal.



WILDE APPEL





3.4 INHEEMSE BOOMSORTEN MET AUTOCHTONE POPULATIES

Een belangrijke functie van bos en houtige landschapselementen is het behouden van inheemse boomsoorten met autochtone populaties. In het natuurbeleid van de provincie is het belang aangegeven van de instandhouding van populaties en genenmateriaal dat uniek is voor Drenthe. Autochtone populaties zijn daarbij van wezenlijk belang en laten zich gemakkelijk vermengen met niet autochtone populaties. Met name bij houtige gewassen is dit aan de orde. Omdat door de bebossingen van de laatste twee eeuwen veel niet autochtoon plantmateriaal gebruikt is, kunnen die zich vermengen met onze oorspronkelijke populaties.

In 1997 heeft in Drenthe een inventarisatie van autochtoon genenmateriaal van houtige gewassen plaatsgevonden. Hiermee zijn de belangrijkste locaties met autochtoon genenmateriaal in beeld gebracht. Dit beeld is nog niet volledig, daarom kan het gewenst

zijn nog aanvullende inventarisaties te doen. Beheerders kunnen een belangrijke rol spelen bij het in kaart brengen van mogelijk onderzoek-waardige gebieden. In de rapportage "Oorspronkelijk inheemse houtige gewassen in Drenthe" zijn de bevindingen beschreven. De oorspronkelijke inventarisatiegegevens zijn nog beschikbaar. Aangenomen mag worden dat op veel plaatsen de beschreven inheemse bomen en struiken nog voorkomen. Immers, houtige gewassen kunnen oud worden. Toch gaat dit lang niet overal op. Veel soorten van bosranden die in voormalig hakhout voorkwamen, zoals wilde appel, wilde kardinaalsmuts, wegedoorn en bijzondere meidoorn- en wilde rozensoorten, verdwijnen langzaam. Diverse locaties waar autochtone bomen en struiken voorkomen, liggen binnen natuurontwikkelingsgebieden. Hier is de combinatie van natuurontwikkeling met spontane bosontwikkeling een voor de hand liggende keuze.

Provincie en beheerders willen onderzoeken wat nodig is om bijvoorbeeld in de Maatlanden, Lieverder Noordbos, Geelbroek, Amerholt, Scheebroek, Oosterholten de autochtone bomen en struiken te behouden en uit te breiden. Naast de genetische betekenis van autochtone soorten zijn de oude landschapselementen waardevol als cultuurhistorisch erfgoed. Eeuwenlang is er een wisselwerking geweest tussen gebruik van boom- en struiksoorten voor allerlei doelen, die in die landschapselementen verankerd liggen en zichtbaar zijn door hak-, knot- en snoeivormen. De kennis over waardevolle locaties, het gebruik en ontwerp van nieuwe bossen met autochtoon plantmateriaal en het beheer van de locaties met autochtone bomen en struiken, waaronder ook zeldzame en bedreigde soorten, dient beter verspreid te worden.



Korte impressie uit de Atlas van het landschappelijk groen erfgoed van Nederland (RCE, 2016)

Waardevolle locaties van autochtone bomen en struiken zijn weergegeven in:

<https://rce.webgispublisher.nl/Viewer.aspx?map=groen%5Ferfgoed>

In Drenthe zijn de gevolgen van de geologische processen uit het Pleistoceen zichtbaar in het landschap, met vooral keileemhoudende, geaccidenteerde bodems, de veelal afgegraven veenbodems, de dekzanden en potkleiafzettingen. Daarnaast zijn er de veel jongere beekdalen. Enkele kleinere bossen nabij oude akkers en in beekdalen zijn bijzonder waardevol zoals het Mantingerbos, de Zeijerstrubben, de Kniphorster strubben en de Hulzedink met veelal eikenhakhoutbos en hulst. De Drentse Aa-vallei, het best bewaarde bekenlandschap in ons land met de vele houtwallen en enkele kleine, oude gebruiksbosjes als het Gastersche Holt en het Amerbos. Ze zijn plaatselijk soortenrijk met de spaarzame genenbronnen in situ van de wilde appel, fladderiep, gladde iep, wilde kardinaalsmuts, wegedoorn en bijzondere meidoorn- en wilde rozensoorten. Voor de wilde appel is Drenthe een belangrijke provincie, al gaat het nog maar om kleine aantallen. Bijzonder zijn de bossen en houtwallen op de potklei bij Roden, Norg, Lieveren en Langelo. Vooral de Maatlanden en de omgeving van Roden zijn rijk aan bijzondere en zeldzame soorten. In voormalig hakhoutbos en oude houtwallen komen

soorten voor als wilde appel, grootvruchtige meidoorn, schijnkoraalmeidoorn, tweestijlige meidoorn, wegedoorn, beklierde heggenroos, egelantier, schijnegelantier, kale struweelroos en de wilde kardinaalsmuts.

Andere bijzondere landschapselementen vinden we langs het Peizerdiep, Lieversche Diep en bij de Slokkert met de Tempelstukken en het Norgerholt met opvallende hoge hulstbomen. Belangrijk is het houtwallen- en heggegebied van Leutingerwolde ten noorden van Roden met unieke populaties van wilde rozen- en meidoornsoorten. Diverse beekdalen en -dalletjes herbergen cultuurhistorisch waardevolle oude ontginningen met houtwallen die als 'maden' en 'stukken' worden aangeduid. We noemen het Drostendiep en Westerstroom (bij Oosterhesselen en Zweeloo) en de Geeserstream (bij Gees) en vooral het dal van de Reest waarvan het zuidelijk deel binnen de provincie Overijssel valt. Het Meerbosch is nagenoeg de enige groeiplaats van autochtone (hakhout) beuk. In de zomereikenbossen is de hulst een steeds grotere rol gaan spelen. Verder zien we er sporkehout, ratelpopulier, wilde kamperfoelie en wilde lijsterbes als veel voorkomende soorten. Elzenbos, Elzenvogelkersbos- en Elzenbroekbostypen zien we vooral in de beekdalen met vooral de zwarte els en in mindere mate de es als hakhoutvorm.



Van belang is om bij beheermaatregelen van oude boskernen en houtwallen eerst een duidelijk beeld en analyse te vormen van de boom- en struiklaag. Zodat negatieve effecten op de autochtone bomen en struiken worden vermeden. Daar is nog weinig ervaring mee en een uitdaging voor kennis en creativiteit. Belangrijk is om deze kennis te ontwikkelen met name binnen de provincie en de terreinbeherende organisaties. Hierbij is het van belang de aanwezige kennis bij terreinbeheerders en Landschapsbeheer te benutten. Ook particulieren en agrariërs kunnen hierbij betrokken worden vanuit het Streekbeheer of Plan Boom (zie paragraaf 5.7).

In gebieden waar nog autochtone populaties voorkomen, kunnen deze uitgebreid worden en deze uitbreiding kan deels spontaan of door aanplant van autochtoon plantmateriaal. In gebieden waar al veel niet autochtoon plantmateriaal is opgegroeid, heeft het geen meerwaarde om autochtone herkomsten te gebruiken.

AMBITIE & UITVOERING

Instandhouding en uitbreiding van autochtone bomen en struiken. De provincie streeft ernaar om samen met partners door middel van voorlichting, onderzoek en workshops deze kennis verder te ontwikkelen en verspreiden. Daarnaast wil de provincie via het SNL de aanplant van autochtoon plantmateriaal stimuleren op de daarvoor geschikte locaties.



ZEVENSTER



MANTINGERBOS

3.5 BOSFUNCTIEKAART

In de vorige paragrafen zijn de functies van het bos beschreven. Er ontbreekt een kaart met daarop de ruimtelijke verdeling van de bosfuncties. We kunnen de Drentse bossen grofweg in drie functies indelen:

1. NATUURLIJK BOSLANDSCHAP

Binnen het natuurlijke boslandschap vormen natuurlijke processen de basis voor het beheer, waarbij de begrazing van deze gebieden mede bepalend is voor de structuur van het landschap. Het beheer wordt bepaald door de intensiteit van de begrazing. Inleidend beheer kan noodzakelijk zijn om een goede Ausgangssituatie te scheppen. Overige beheermaatregelen worden net als in het natuurlijke bos zoveel mogelijk beperkt.

2. NATUURBOS

Binnen de natuurbossen vormen natuurlijke processen de basis voor het beheer. Hier streven we naar zo min mogelijk ingrijpen door de mens. Aanvankelijk kan de aanwezige bosstructuur, beperkte soortensamenstelling of de aanwezigheid van veel exoten inleidend beheer noodzakelijk maken.

3. MULTIFUNCTIONEEL BOS

Multifunctionele bossen worden beheerd om een evenwichtige ontwikkeling van de bossen te krijgen met als doel: een aantrekkelijk bosbeeld voor recreatie, een (hoge) bijdrage aan de houtoogst én meer biodiversiteit.



GRASSTEELMYCENA

MANTINGERBOS

Op de bosfunctiekaart (zie bijlage kaart 2) is een indeling van de Drentse bossen gemaakt op grond van de bovengenoemde functionaliteit. Tevens zijn de waardevolle bosgemeenschappen en bosreservaten weergegeven (zie bijlage 3). Waardevolle bosgemeenschappen zijn natuurlijke bossen, die representatief zijn voor bosgemeenschappen die hier van nature thuis horen (A-locatie bossen in Drenthe Kenschets, 1998). De waardevolle bosgemeenschappen kennen een uitbreidingsdoelstelling, omdat veel van deze bosgemeenschappen zichzelf niet duurzaam in stand kunnen houden. Vandaar dat in de Provinciale Omgevingsverordening (POV) de waardevolle bosgemeenschappen onderdeel zijn van het bosclusteringsbeleid.

In de Drentse bossen liggen zes bosreservaten. Deze bosreservaten zijn ingesteld om te zien hoe de bossen zich kunnen ontwikkelen.

De functie-indeling zoals hierboven aangegeven heeft geen invloed op de toegankelijkheid van het bos en het recreatief medegebruik. In bos- en natuurgebieden kan vanuit recreatie gekozen worden voor een recreatiezonering op grond van de aanwezige of potentiële waarden, maar dit moet nadrukkelijk gezien worden als een hiervan losstaande keuze.

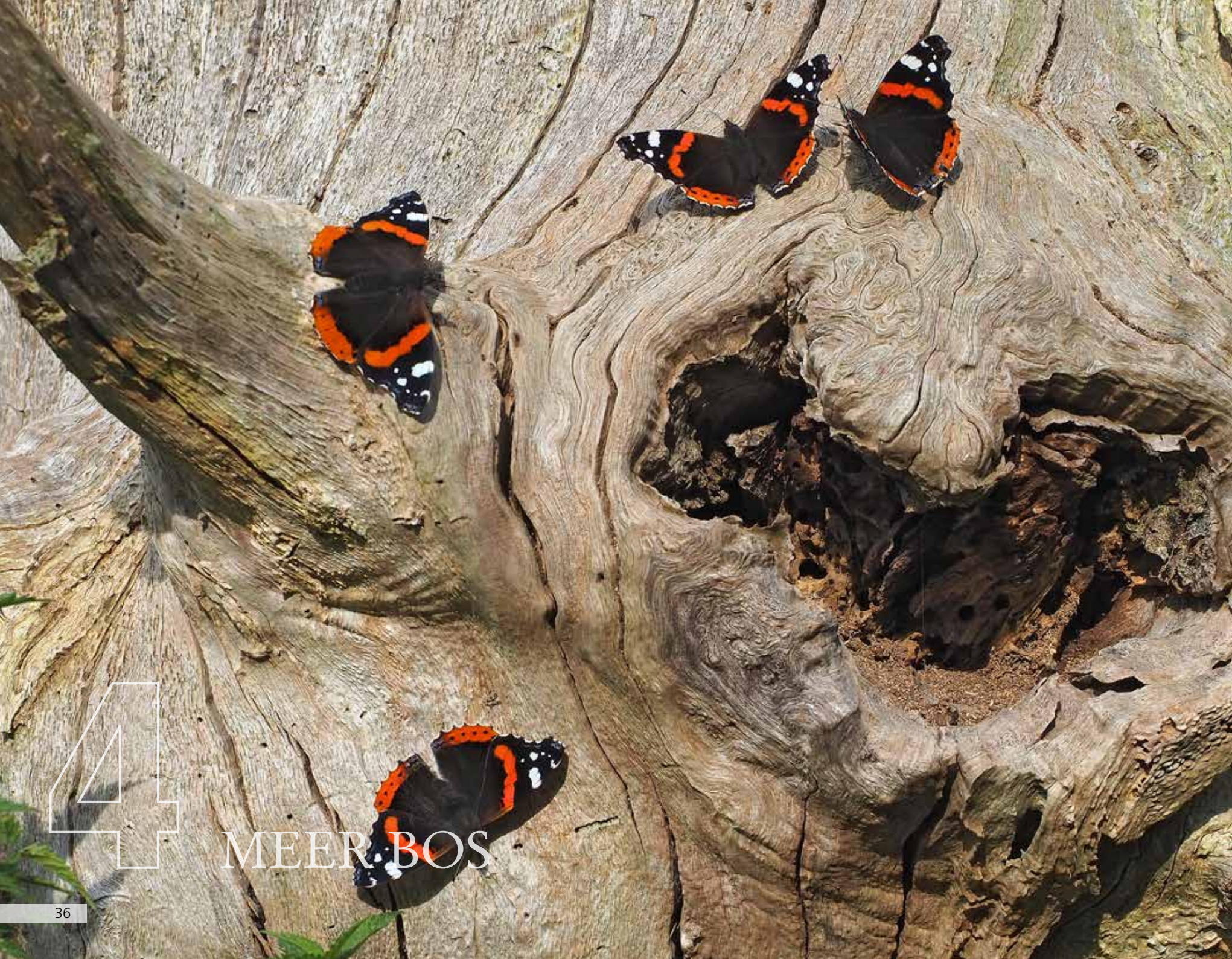
De provincie heeft met verschillende partijen afspraken gemaakt over het natuurbeheer binnen het Subsidiestelsel Natuur en Landschap (SNL).

Jaarlijks geeft de provincie de subsidiemogelijkheden aan op de beheertypen- en ambitiekaart en in de tekst van het Natuurbeheerplan. Het Natuurbeheerplan is de basis voor subsidieaanvragen voor (agrarisch) natuurbeheer, omvorming naar natuur én inrichting & kwaliteitsontwikkeling van (bestaande) natuur.

De beheertypenkaart geeft de huidige situatie aan, op grond waarvan financiële bijdragen kunnen worden aangevraagd. De ambitiekaart geeft de gewenste ontwikkeling vanuit het natuurbeleid van de provincie Drenthe weer..

AMBITIE & UITVOERING

De provincie heeft de ambitie om de indeling op de bosfunctiekaart na te streven en wil deze kaart gebruiken als leidraad voor de invulling van de bosfuncties.



MEER BOS

DOELSTELLING LANDELIJK BOSSENSTRATEGIE

We hebben momenteel 370.000 hectare bos in Nederland. Onze ambitie is dat het Nederlandse bosareaal in 2030 met 10% is toegenomen naar 407.000 hectare. Dat is nodig voor de biodiversiteit en het vastleggen van koolstof, zoals afgesproken in het Klimaatakkoord.

We onderscheiden drie sporen om dit doel te bereiken:

- **Compensatie ontbossing door natuuromvorming**
Omdat ontbossing leidt tot verlies van koolstofopslag en maatschappelijke onrust gaan we de ontbossing met terugwerkende kracht (vanaf 1 januari 2017) volledig compenseren met bosaanleg.
- **Bosuitbreiding binnen het Natuurnetwerk**
Alleen locaties waar de huidige vegetatietypen een lage ecologische verwachting hebben, komen in aanmerking voor de ontwikkeling tot bos. Per saldo moet de biodiversiteit toenemen.
- **Bosuitbreiding buiten het Natuurnetwerk**
We gaan de mogelijkheden verkennen hoe we 19.000 hectare extra bos kunnen realiseren buiten NNN. Dit is een grote opgave, want de ruimte is schaars in Nederland. We moeten daarom slim koppelen met andere functies en meervoudig ruimtegebruik stimuleren. Om bosuitbreiding buiten het Natuurnetwerk van de grond te krijgen, onderscheiden we een aantal uitvoeringsstrategieën die kansrijk zijn. We onderscheiden een aantal voorkeursstrategieën voor bosuitbreiding die we ruimtelijk indelen. Het gaat om bosuitbreiding in beekdalen, langs grote rivieren, rond steden en dorpen, in combinatie met landbouw, in combinatie met woningbouw en in combinatie met de energieopgave.



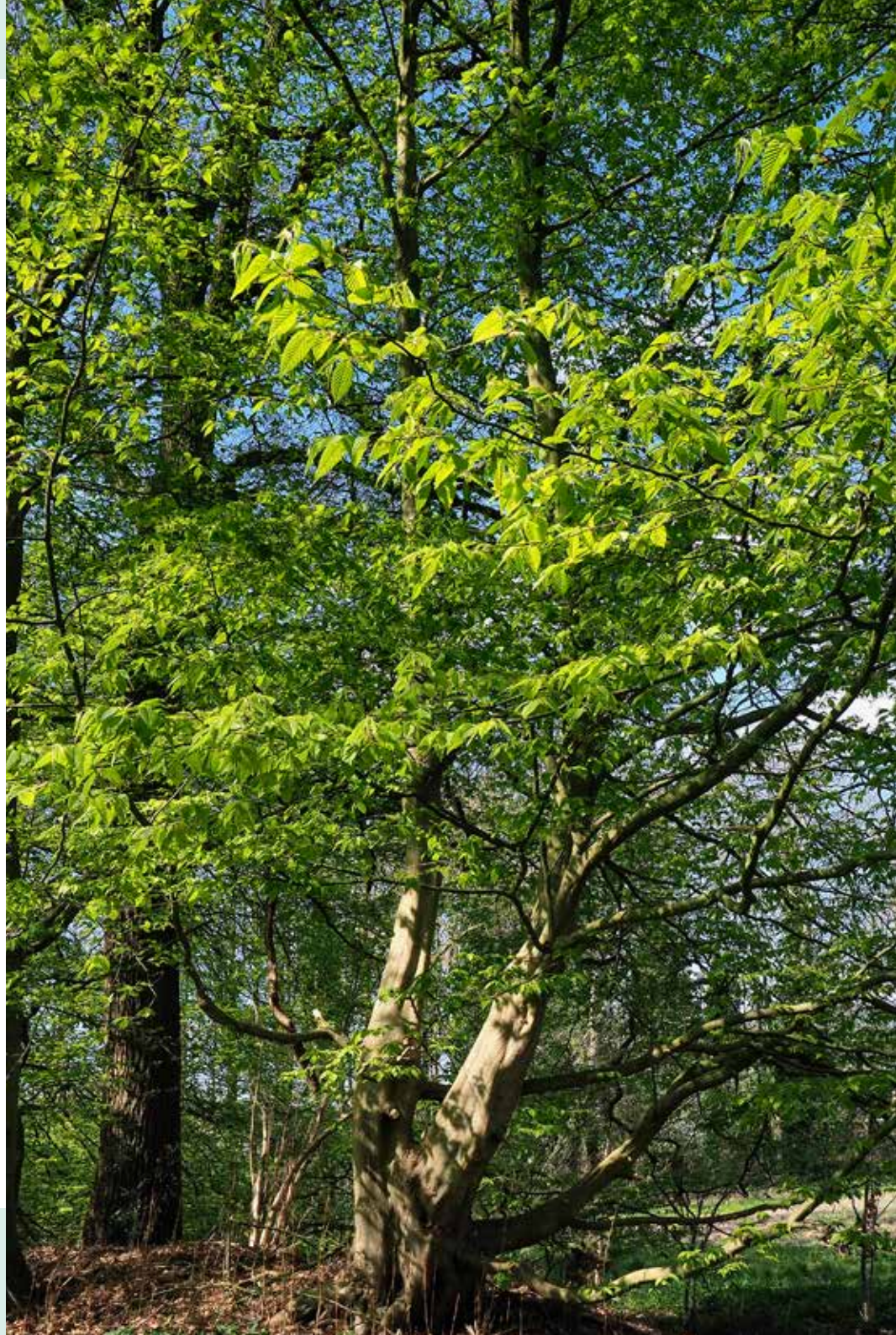
Vanuit verschillende doelstellingen is meer bos gewenst. In het klimaatbeleid is aangegeven dat bos een belangrijke bijdrage kan leveren om CO₂ vast te leggen. Daarnaast zijn nieuwe bossen gewenst vanuit recreatie, biodiversiteit, landschap en bescherming van aanliggende natuurgebieden. In de landelijke Bossenstrategie is een bosuitbreidingsdoelstelling van 10% voor de komende tien jaar benoemd. Dit betekent dat er landelijk 37.000 ha bos aangeplant moet worden. Dit is gelijk aan de huidige oppervlakte bos in Drenthe. De provincie Drenthe sluit aan bij het uitgangspunt van de landelijke Bossenstrategie wat betreft de 10% bosuitbreiding. Dit betekent voor Drenthe dat ernaar gestreefd wordt om 3.700 ha bosuitbreiding te realiseren.

Bij de aanplant van bossen is het van groot belang gebruik te maken van de goede bosbouwkundige herkomsten, kwaliteit en bescherming van het plantsoen. Immers bos plant je voor de toekomst! Gezien de te verwachten grote vraag naar plantsoen is het belangrijk om voor de zaadwinning goede zaadoogst locaties te beschrijven en op te nemen in de rassenlijst bomen. Op de daarvoor geschikte locaties, kan het de voorkeur hebben om in plaats van bosbouwherkomsten gebruik te maken

van autochtone herkomsten. Zie hiervoor het vorige hoofdstuk 3.

Voor de aanleg van nieuw bos en houtige landschapselementen geldt dat de locaties dienen te passen binnen de gewenste ruimtelijke ontwikkeling. Hierbij rekening houdend met de andere provinciale belangen, zoals biodiversiteit, aardkundige waarden, archeologie, cultuurhistorie en landschap. Voorwaarde voor de realisatie van bosuitbreiding is dat deze ontwikkeld worden op locaties waar dit planologisch ook inpasbaar is. Daar waar de functie van de grond in het bestemmingsplan gewijzigd dient te worden, is het noodzakelijk dat in een vroegtijdig stadium de gemeenten betrokken zijn. In de Omgevingsvisie 2022 staat het bosclusteringsbeleid verwoord. Dit betekent dat nieuwe bossen aangelegd worden aansluitend aan bestaande bossen, natuurgebieden, recreatieterreinen, waardevolle bosgemeenschappen en woonkernen, zoals uitgewerkt is in de POV.

Om de bosuitbreidingsopgave te realiseren, zetten we ook in op bomen buiten het bos. Het gaat hier om houtige landschapselementen zoals houtwallen, struiken, heggen en solitaire bomen. Zie verder hoofdstuk 5.





TINY FOREST WEIDEBLOEM HOOGEVEEN



VOEDSELBOS VLINDERIDYLLE ZUIDWOLDE



LANDGOED DODSHOORN SCHOONLOO

BOSUITBREIDINGSOPGAVE ZOALS NU INGEZET

4.1 200 HA COMPENSATIE NATURA 2000 (N2000)

Door de omvorming van bos naar lage vegetaties ten behoeve van N2000-doelstellingen is na de invoering van de Wnb in 2017 rond de 100 ha bos gekapt. Als gevolg van de maatschappelijke discussie over deze omvorming van bos, is de provincie terughoudend geworden om deze omvorming te stimuleren. Om aan de N2000-verplichtingen te voldoen, is het nodig om nog 100 ha bos om te vormen naar lage vegetaties. De aanleg van de compenserende bossen wordt gefinancierd vanuit het Programma Natuur. In de landelijke Bossenstrategie is aangekondigd dat de vrijstelling van de herplantplicht voor boskap conform N2000 beheerplannen in de Wnb (en straks in de Omgevingswet) komt te vervallen. Conform de landelijke Bossenstrategie worden deze bossen aangelegd buiten het NNN.

AMBITIE & UITVOERING

De provincie wil kap van bossen t.b.v. N2000 doelstellingen voor 2030 compenseren. De provincie gaat 200 ha compensatie bos in eigen beheer realiseren of met behulp van een subsidie voor bosaanleg en functiewijziging vanuit het SNL.

4.2 800 HA BINNEN BESTAANDE NATUUR

Binnen bestaande natuurgebieden komen graslanden voor die zich nauwelijks ecologisch ontwikkelen. Door hier bos op aan te planten wordt een hogere ecologische waarde bereikt. Uit een eerste inventarisatie met de terreinbeheerders en de Bosgroep kan op deze wijze 800 ha bos geplant worden binnen de natuurgebieden. Uitgangspunt bij deze locaties is dat niet alleen vanuit de wens de biodiversiteit te vergroten bos gerealiseerd kan worden, maar dat dit ook moet passen binnen een maatschappelijk verantwoord beleid t.a.v. archeologie, cultuurhistorie, landschap etc.

AMBITIE & UITVOERING

De provincie wil 800 ha bos realiseren in bestaande natuurgebieden om de biodiversiteit te vergroten. De provincie wil eigenaren van met name graslanden, die een lage huidige en hogere potentiële natuurwaarden hebben, met het SNL stimuleren om bos aan te leggen.



JONGE RANSUIL

4.3 1.200 HA BINNEN DE OPGAVE NIEUWE NATUUR

De provincie heeft vanuit het Programma Natuurlijk Platteland de ambitie om voor 2027 een kleine 6.000 hectare natuur in te richten. Vanuit de ecologische potenties ligt het voor de hand om op een deel van deze gronden bos aan te planten of om spontane bosontwikkeling te stimuleren. Maar ook de ontwikkeling van boslandschappen binnen natuurontwikkelingsgebieden behoort tot de mogelijkheden waarbij een deel van het gebied bebost wordt, een gedeelte zich spontaan kan bebossen en een gedeelte met begrazing opengehouden kan worden. Denk hierbij aan de bovenlopen en brongebieden van beekdalen waar vroeger al veelal broekbos voorkwam. Bij grote inrichtingsopgaven zal de provincie, in overleg met andere overheden en grondeigenaren, een startnotitie maken met daarin welke natuur ontwikkeld dient te worden. Uiteraard houden wij rekening met de vastgestelde natuurdoelen van deze gebieden. Dit wordt afgewogen met andere provinciale belangen zoals aardkundige waarden, archeologie, cultuurhistorie en landschap.

AMBITIE & UITVOERING

De provincie wil 1.200 ha bos realiseren in Natuurontwikkelingsgebieden om zowel de natuurpotentie van deze gebieden als biodiversiteit te vergroten. Deze doelstelling wordt uitgevoerd conform het Programma Natuurlijk Platteland. Bij grotere projecten zal de provincie/ Prolander het voortouw nemen. Bij kleinere projecten kan de grondeigenaar gebruik maken van het SNL.



4.4 1.700 HA BUITEN NNN

De bosuitbreiding buiten het NNN is voor de provincie een kans om andere doelstellingen gezamenlijk te realiseren. Veel partijen in Drenthe hebben aangegeven kansen te zien voor de aanplant van houtige landschapselementen zoals houtwallen, struiken, heggen en solitaire bomen. Het past in het Drentse landschap en levert een grote bijdrage aan de biodiversiteit en de leefomgeving. Daarom maakt de provincie onderscheid tussen nieuw bos en houtige landschapselementen. In hoofdstuk 5 "Bomen buiten het bos" wordt ingegaan op de houtige landschapselementen.

Samen met landbouw, waterschappen, gemeenten, bos- en natuurbeheerders willen wij ook inzetten op het realiseren van nieuw bos. Het slim combineren van functies met de aanleg van bos heeft tot resultaat dat doelstellingen gestapeld kunnen worden, financiële geldstromen gecombineerd kunnen worden en dat het ruimtebeslag gereduceerd wordt. Zo kan bosuitbreiding buiten het NNN bijdragen aan de vermindering van de stikstofbelasting en daarmee een onderdeel zijn van de Gebiedsgerichte aanpak Stikstof.

Vanuit bedrijven is er een toenemende interesse om de uitstoot van CO₂ te compenseren door de aanleg van bos.

Daarnaast liggen er ook kansrijke combinaties met woningbouw, waterbeheer en tegengaan van veenoxidatie.

NIEUWE LANDGOEDEREN

Het beleid ten aanzien van nieuwe landgoederen zoals beschreven in de Omgevingsvisie 2022 zal voortgezet worden. Dit betekent dat wanneer door initiatief een nieuw landgoed ontwikkeld wordt, op een locatie passend binnen het wettelijk en ruimtelijk kader van de provincie (POV) en gemeente, dit bijdraagt aan de bosuitbreidingsdoelstelling.

AMBITIE & UITVOERING

De provincie heeft de ambitie om 1.700 ha bos met andere partijen te ontwikkelen en ziet deze ambitie als een inspanningsverplichting. De provincie wil hierbij zoeken naar het combineren van bosuitbreiding met andere functies. Dit betekent dat er nu geen ruimtelijk beeld is waar de gewenste bosuitbreiding gerealiseerd gaat worden, maar wel de uitnodiging aan maatschappelijke partijen om te komen met voorstellen.



5

BOMEN BUITEN HET BOS

DOELSTELLING
LANDELIJK
BOSSENSTRATEGIE

Meer landschapselementen

Raamwerk met ambitie voor aanvalsplan gereed: 10% groen-blauwe dooradering in 2050. De partners van het Deltaplan Biodiversiteitsherstel ontwikkelden een raamwerk voor het aanvalsplan met een gezamenlijke ambitie. In 2021 werken de partners dit raamwerk uit tot een aanvalsplan met een uitvoeringsprogramma. Dat vraagt samenwerking tussen maatschappelijke organisaties en overheden. De gezamenlijke ambitie van de partners is om 10% groen-blauwe dooradering te realiseren in het gehele cultuurlandschap, waarvan 5% houtige elementen. Dit is in lijn met de Europese biodiversiteitsstrategie waarin het doel is opgenomen om 10% van het landbouwareaal om te vormen tot landschappen met een hoge biodiversiteit.

Agroforestry draagt bij aan klimaatrobuuste landbouw en verbinding landbouw en natuur. Agroforestry is een vorm van kringlooplandbouw die bijdraagt aan een sterkere verbinding van landbouw en natuur. Dat is ook de inzet van de visie 'Landbouw, Natuur en Voedsel: waardevol verbonden'. Onze inzet is om agroforestry goed te verankeren in het nieuwe Gemeenschappelijk Landbouw Beleid (GLB).

Ons streven is dat geen kind in Nederland de basisschool verlaat zonder een boom te hebben geplant. Met name voor kinderen in groep 7 en 8 is dit een belangrijke gebeurtenis.

Bomen buiten het bos geven structuur aan onze leefomgeving, zijn bepalend voor de beleving van het landschap, de leesbaarheid van de cultuurhistorie en van groot belang voor de biodiversiteit. Vanuit de klimaatontwikkeling wordt dit alleen maar belangrijker voor de leefbaarheid van de dorps- en stedelijke omgeving en het buitengebied. Het versterken van houtige landschapselementen kan ook een middel zijn om landschappelijke en cultuurhistorische waarden te versterken.



GEOORDE WILG



Bij nieuwe ontwikkelingen zoals een nieuw bedrijventerrein, nieuwbouwwijk, het opwekken van energie of een nieuwe locatie voor een boerderij is het maken van een beplantingsplan een waardevol instrument voor een goede ruimtelijke opbouw en een groene dragende structuur voor de toekomst.

In het vorige hoofdstuk is aangegeven dat buiten het NNN 1.700 ha bosaanleg noodzakelijk is om te komen tot een bosuitbreiding van 10% van het Drentse bosareaal. Naast dat we willen inzetten op het realiseren van nieuw bos, zien veel partijen kansen voor de aanplant van houtige landschapselementen buiten

het NNN. Steeds meer mensen nemen verantwoordelijkheid voor hun woonomgeving en daarbij past het ook om de woonomgeving te “vergroenen” met de aanplant van houtige landschapselementen. In de volgende paragrafen wordt aangegeven waar bijgedragen kan worden aan

een versterking van een groene leefomgeving. Voorwaarde voor de aanplant van bomen is dat deze ontwikkeld worden op locaties waar dit planologisch ook inpasbaar is.

5.1 DRENTSE GOUD

De huidige houtige landschapselementen in steden, dorpen en platteland vormen de infrastructuur van het cultuurhistorisch landschap, de biodiversiteit en de herkenbaarheid van de leefomgeving. Dit wordt wel het Drentse goud genoemd. Deze landschapselementen dragen bij aan de kwaliteit van de leefomgeving en de toeristische aantrekkelijkheid van Drenthe. De laatste decennia zien we dat veel houtige landschapselementen verdwenen zijn of in kwaliteit afnemen. Voor de instandhouding van deze landschapselementen is een adequate handhaving door gemeenten en de provincie noodzakelijk. Daarnaast dienen de bestaande houtige landschapselementen goed beheerd en hersteld te worden. Hierbij kan de kaart Jonge ontginningen en ruilverkavelingen (2021) een belangrijk hulpmiddel zijn. Voor het herstel en beheer van deze landschapselementen zijn extra financiële middelen noodzakelijk.

Houtige landschapselementen zijn onderdeel van de groen blauwe dooradering. De groen blauwe dooradering van onze leefomgeving draagt bij aan het verzachten van extreme weerinvloeden, door het geven van schaduw, wateropvang en verminderen van windinvloeden. Hiervoor is het nodig dat deze dooradering versterkt wordt. Het versterken van

de groen blauwe dooradering kan ook een middel zijn om de landschappelijke en cultuurhistorische waarden te versterken en nieuwe ontwikkelingen in te passen. De verdere uitwerking van de groen blauwe dooradering zal gebiedsgericht uitgewerkt moeten worden in kleinere samenwerkingsverbanden van gemeenten, waterschappen, grondeigenaren en inwoners. Dit kan deel uitmaken van het streekbeheer, maar zal veelal ook een grotere aanpak vragen.

De provincie wil een landschapontwikkelingsschets maken, als inspiratiebron en structuurbeeld voor o.a. de groen-blauwe dooradering en de inpassing van nieuwe ontwikkelingen.

AMBITIE & UITVOERING

Conform de landelijke Bossenstrategie wil de provincie invulling geven aan de versterking van de groen-blauwe dooradering. We ondersteunen initiatieven die hieraan bijdragen. Ook willen we daarvoor een landschapontwikkelingsschets met toe te passen versterkingsprincipes opstellen. Daarnaast willen we met gemeenten een strategie ontwikkelen om houtige landschapselementen die van belang zijn voor de groen-blauwe dooradering van steden, dorpen en platteland goed te beschermen en deze bescherming ook te handhaven. Het huidige streekbeheer is hiervoor een mooi instrument om bewoners en gebruikers in contact met elkaar te brengen en samen hun woonomgeving te versterken met de aanplant van houtige landschapselementen. Wij verkennen op welke wijze invulling gegeven kan worden aan een subsidieregeling voor deze landschapselementen.

DOTTERBLOEM

Bomen buiten het bos



VASTHOUDEN VAN WATER IN HET DWINGELDERVELD

5.2 AGROFORESTRY

Agroforestry is een ruim begrip waar alle vormen van landbouw en het gebruik van bomen en struiken, op een bedrijfsmatige manier mee wordt bedoeld. Een hele intensieve vorm is het voedselbos.

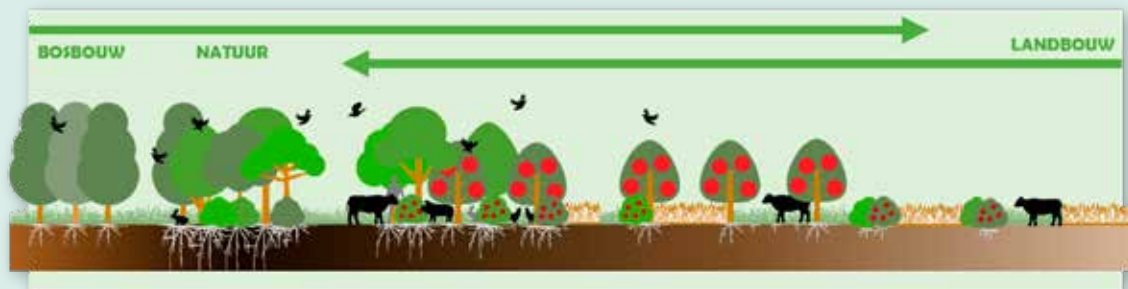
De laatste jaren zijn er diverse initiatieven om een voedselbos te realiseren. De provincie ziet het voedselbos als een landbouwkundige activiteit waar bomen en struiken onderdeel van zijn. Het gaat om bomen en struiken die voedsel produceren, zoals walnoot, hazelaar en besdragende struiken. Voedselbossen kunnen ontwikkeld worden op landbouwgrond en niet in bestaande bossen.

Andere vormen van Agroforestry zijn nog experimenteel en in ontwikkeling. Een bekend voorbeeld is de combinatie van stroteelt met rijen fruit- en notenbomen. Bij de provincie kan een vrijstelling binnen de kaders van de POV van melding- en herplantverplichting aangevraagd worden, in het kader van de Wnb (en straks onder de Omgevingswet), waarmee het voedselbos of andere beplantingen de kwalificatie krijgen van tijdelijk bos en op termijn, indien nodig, weer omgevormd kan worden tot meer traditionele landbouwgrond. De ontwikkeling van Agroforestry in overganggebieden kan een bijdrage leveren aan het verzachten van de overgang van natuur naar andere functies.

AMBITIE & UITVOERING

De provincie heeft de ambitie dat Agroforestry ontwikkeld wordt t.b.v. vergroening woonomgeving, groenblauwe dooradering en in overganggebieden. De provincie wil de Agroforestry door de vrijstelling van meldings- en herplantplicht binnen de kaders op grond van de POV (uitvoering Wnb, straks Omgevingswet) stimuleren en wil incidenteel ook financieel bijdragen indien dit past in de combinatie van functies. Uiteraard alleen op die plekken waar dit planologisch inpasbaar is.

PERENBOMEN IN RUINERWOLD



46

FRAMBOOS IN HET VOEDSELBOS IN ZUIDWOLDE



WALNOOT

5.3 BOMEN IN EN ROND STEDEN EN DORPEN

Vergroening van steden en dorpen is vanuit klimaatontwikkeling en vanuit gezondheid van belang. Bomen dragen bij aan de waterbergingscapaciteit en de vermindering van hittestress in het stedelijk gebied. Daarnaast draagt vergroening in de directe leefomgeving bij aan natuurbeleving en stimuleert groen in de buurt een actieve leefstijl. Vanuit bewoners en bewonersinitiatieven zien we dan ook een toenemende belangstelling voor de aanplant van bomen en aanleg van kleine bosjes in steden en dorpen. De ontwikkeling van Tiny-forest is een initiatief van het IVN en een mooi voorbeeld van het vergroenen van de leefomgeving en om kinderen en volwassenen in contact te brengen met bomen en struiken. Een Tiny-forest is een bosje ter grootte van een tennisveld, met inheemse bomen en struiken.

De ontwikkeling van groen, eventueel in combinatie met wateropvang, heeft voor het bedrijventerrein van de toekomst een belangrijke meerwaarde. Vergroening van bedrijventerreinen vlakken weersextremen af (storm, wateroverlast en hitte), dragen bij aan vastgoedwaarde, verblijfskwaliteit, een groen imago, leggen CO₂ vast en dragen bij aan de biodiversiteit.

De vergroening kan plaatsvinden op perceelsgrenzen, overhoeken en ter aankleding van de voorkant van het bedrijf. De provincie vraagt aandacht voor het creëren van groene, gezonde en klimaatbestendige bedrijventerreinen.

AMBITIE & UITVOERING

De provincie heeft de ambitie dat dorpen en steden meer vergroenen. De provincie stimuleert andere partijen om meer bomen en struiken te planten in dorpen en steden.



5.4 BOOMFEESTDAG

In de landelijke Bossenstrategie is de doelstelling verwoord dat elk kind in zijn basisschoolperiode actief deelneemt aan een boomfeestdag. De stichting Nationale Boomfeestdag organiseert de boomfeestdag en de provincie ondersteunt een aantal betrokken partijen, zoals IVN en LBD. De provincie heeft de ambitie dat alle Drentse scholen deelnemen aan de Boomfeestdag en dat is een stevige ambitie, omdat de gemeenten en scholen, die de boomfeestdag organiseren op de verschillende locaties, nu al aangeven dat zij tegen de grenzen aan lopen van hun organisatorische mogelijkheden en geschikte locaties.



5.5 GEMEENSCHAPPELIJK LANDBOUW BELEID (GLB)

AMBITIE & UITVOERING

Alle Drentse scholen nemen deel aan de Boomfeestdag. De provincie onderzoekt met gemeenten en scholen hoe meer scholen mee kunnen doen aan de Boomfeestdag.

Vergroening van het GLB kan een bijdrage leveren aan de economische functie van de groen blauwe dooradering. Wanneer het beheer van houtige landschapselementen onderdeel is van de ecosystemendiensten uit het toekomstige GLB, dan zal vanuit de agrarische sector de instandhouding en het beheer van deze landschapselementen ondersteund worden.

AMBITIE & UITVOERING

De provincie wil zich inzetten om houtige landschapselementen een onderdeel te laten zijn van het GLB. De GLB eco-toeslag stelt boeren in staat om deze landschapselementen te onderhouden.

LAAGHALEN



5.6 PLAN BOOM

Plan Boom is een initiatief van Natuur en Milieufederatie Drenthe (NMFD) en Landschapsbeheer Drenthe LBD en heeft de ambitie om een half miljoen tot een miljoen bomen in Drenthe voor en door inwoners te planten in vier jaar tijd. Plan Boom richt zich op de aanplant van bomen in tuinen, bermen, plantsoenen, parken, bedrijventerreinen en in het buitengebied. Hiermee wordt de CO₂ uitstoot verkleind en wordt de leefomgeving mooier, groener, frisser en gezonder. De provincie heeft waardering voor dit project omdat burgers, bewoners-

initiatieven en bedrijven zich kunnen aanmelden voor het planten van bomen. Een half miljoen bomen planten komt overeen met de doelstelling dat elke inwoner van Drenthe een boom plant.

AMBITIE & UITVOERING

De provincie heeft de ambitie dat er tenminste een half miljoen bomen geplant gaan worden voor en door inwoners. De provincie ondersteunt door middel van subsidie Plan Boom.



BOMEN OP BEDRIJVENTERREIN
DE WIEKEN, HOOGEVEEN

PLANTEN BOLLLEN VAN WILDE
NARCIS IN HET KLOOSTERBOS,
SCHOONEBEEK



5.7 EIGEN BOMENBESTAND

De provincie is eigenaar van bomen langs de provinciale wegen en andere beplantingen aansluitend aan provinciale infrastructuur. Deze bomen zijn van groot belang voor landschappelijke, natuur- en/of cultuurhistorie waarden.

In totaal beheert de provincie circa 27.000 bomen langs wegen en bijna 200 ha aan singels, bosplantsoen en bossen. Het beheer is vastgelegd in de Groenbeheervisie (Zicht op wegen en kanalen, 2016). Deze visie is het beleidsmatige kader en vormt de basis voor het beheer. De provincie wil het bomenbestand op peil houden door voor iedere gekapte boom een nieuwe te planten, bij voorkeur langs wegen en door periodiek onderhoud aan de bomen.

Uit onderzoek (ANWB-EuroRAP 2014) blijkt dat veel bomen zich bevinden binnen de obstakelvrije zone van de berm. Bomen in de berm hebben een grote invloed op bermongevallen. Naast de bermongevallen en de gevolgen die dit met zich meebrengt, zorgen bomen in de berm ook voor andere problemen. Bijvoorbeeld wanneer ze dichtbij in-/uitritten of zijwegen staan, waardoor ze het zicht van de weggebruiker belemmeren.

Dit betekent dat voor dit verkeersveiligheidsrisico een oplossing gezocht moet worden. Het betekent ook vaak een afweging tussen landschap, natuur- en/of cultuurhistorie en verkeersveiligheid. Daarbij dienen bomen ook vaak als geleiding van de weg, afscherming tussen weg en fietspad of bieden bescherming tegen harde windvlagen.

Bij nieuw te ontwikkelen wegen of herinrichting van wegen is het van belang dat bij de inrichting rekening gehouden wordt met een obstakelvrije zone langs de weg en ruimte voor de aanplant van bomen. Op deze wijze wil de provincie ruimte geven voor de ontwikkeling van laanbomen met landschappelijke waarden.

AMBITIE & UITVOERING

De provincie houdt haar bomenbestand op peil door voor iedere gekapte boom een nieuwe te planten. Zoveel mogelijk in lijn-vormige beplanting. Wanneer dit niet mogelijk is, zal gezocht worden naar geschikte compensatielocaties. Er komt een afwegingskader om tot een evenwichtige afweging te komen van de belangen van landschappelijke en natuur/cultuurhistorische waarden en de verkeersveiligheidsrisico's.

KORSTMOS



BONTE VLEGENVANGER



LAAGHALERVEEN





6

DE DRENTSE AANPAK

Voor de uitvoering van de Drentse Bomen en Bossenstrategie wil de provincie zo veel mogelijk gebruikmaken van de bestaande financieringsbronnen en ook het bestaande instrumentarium van het SNL benutten om de gewenste maatregelen te stimuleren.

De maatregelen van vitaal bos worden gefinancierd vanuit Programma Natuur (rijksprogramma) en de gelden vanuit het Natuurpact. De provinciale gelden vanuit het Programma Natuur en het Natuurpact zijn onderdeel van het Programma Natuurlijk Platteland. Het realiseren van nieuw bos wordt via verschillende sporen uitgevoerd en gefinancierd. De compensatie van de herplant van bossen die gekapt zijn voor N2000 doelen, wordt gefinancierd vanuit Programma Natuur. De realisatie van bossen binnen de bestaande natuur kunnen gefinancierd worden vanuit de financiën die beschikbaar zijn vanuit het Natuurpact. De bosuitbreiding buiten het NNN dient gefinancierd te worden vanuit de verschillende doelstellingen die deze bossen krijgen. Gedacht kan worden aan CO₂-vastlegging, stedelijke uitbreiding waarbij bosuitbreiding onderdeel kan vormen van de grondexploitatie en waterbescherming. Specifiek voor de houtige landschapselementen zien wij kansen om aan te sluiten bij het programma BBND (Boer Burger Natuur Drenthe), het deltaplan Biodiversiteit. De provincie wil hierin een actieve rol op zich nemen.

Op de volgende pagina is een overzicht weergegeven van de ambities, instrumentarium en financiering.



Paragraaf	Ambitie	Instrument	Financiering
2.1	Gezond, gevarieerd en vitaal bos bestand tegen het veranderend klimaat	SNL Onderzoek en voorlichting klimaatbestendig bosbeheer	Programma Natuur €300.000,- provinciale bijdrage
2.2	De provincie wil inzetten op hydrologisch herstel van bossen	SNL	Programma Natuur
2.3	De provincie wil de effecten van verzuring en vermesting in bossen verzachten en daar waar mogelijk de depositie verminderen	SNL Gebiedsprocessen	Programma Natuur Programma Stikstof
2.4	De provincie heeft de ambitie dat over tien jaar alle Drentse bossen vitaal zijn	SNL	Programma Natuur
3.1	Behoud recreatief medegebruik van het bos	SNL Natuurschoonwet	Natuurpact Fiscale faciliteit Belastingdienst
3.2	Het behouden en verder ontwikkelen van de milieufuncties van het bos	SNL	Programma Natuur
3.3	Niveau huidige houtoogst uit bestaande bossen aanhouden en bosuitbreiding benutten voor meer houtoogst	Beleidskaart bosfuncties Bosuitbreiding SNL	Natuurpact
3.4	Instandhouding en uitbreiding van autochtone bomen en struiken	SNL Voorlichting, onderzoek	Natuurpact
3.5	De provincie heeft de ambitie om de indeling op de bosfunctiekaart na te streven	Beleidskaart bosfuncties Bosuitbreiding SNL	Natuurpact
4.1	De provincie wil kap van bossen t.b.v. N2000 doelstellingen voor 2030 compenseren	SNL	Programma Natuur
4.2	De provincie wil 800 ha bos realiseren in bestaande natuurgebieden om de biodiversiteit te vergroten	SNL of spontane bosontwikkeling	Natuurpact





BOSWACHTERIJ RUINEN



De Drentse aanpak



Paragraaf	Ambitie	Instrument	Financiering
4.3	De provincie wil 1.200 ha bos realiseren in natuurontwikkelingsgebieden om de biodiversiteit te vergroten	SNL Gebiedsprocessen	Natuurpact
4.4	De provincie heeft de ambitie om 1.700 ha bos met andere partijen te ontwikkelen. En ziet deze ambitie als een inspanningsverplichting	SNL Gebiedsprocessen	Programma Natuur en aanvullende financieringsbronnen, afhankelijk van doelstellingen
5.1	Conform de landelijke Bossenstrategie wil de provincie invulling geven aan de versterking van de groen-blauwe dooradering en wil daarvoor een landschapsontwikkelingsschetskaart met toe te passen versterkingsprincipes opstellen	GLB Andere ondersteuning	Nog verder te onderzoeken en in te vullen
5.2	De provincie heeft de ambitie dat Agroforestry ontwikkeld wordt t.b.v. vergroening woonomgeving, groen-blauwe dooradering en in overgangsgebieden	Vrijstelling van meldings- en herplantplicht op grond van de POV (uitvoering Wnb)	Afhankelijk van mogelijke combinaties van functies en doelstellingen
5.3	De provincie heeft de ambitie dat dorpen en steden meer vergroenen	Stimuleren	
5.4	Alle Drentse scholen nemen deel aan de Boomfeestdag	Ondersteunt partijen zoals IVN en LBD voor deze activiteiten	Prestatieafpraak
5.5	De provincie wil zich inzetten om houtige landschapselementen een onderdeel te laten zijn van het GLB	GLB of andere ondersteuning	Nog verder te onderzoeken en in te vullen
5.6	De provincie heeft de ambitie dat er tenminste een half miljoen bomen geplant gaan worden voor en door inwoners	Bijdrage vanuit	Boer Burger Natuur Drenthe
5.7	De provincie houdt haar bomenbestand op peil door voor iedere gekapte boom een nieuwe te planten.	Eigen beheer	Provinciale middelen



LITERATUURLIJST

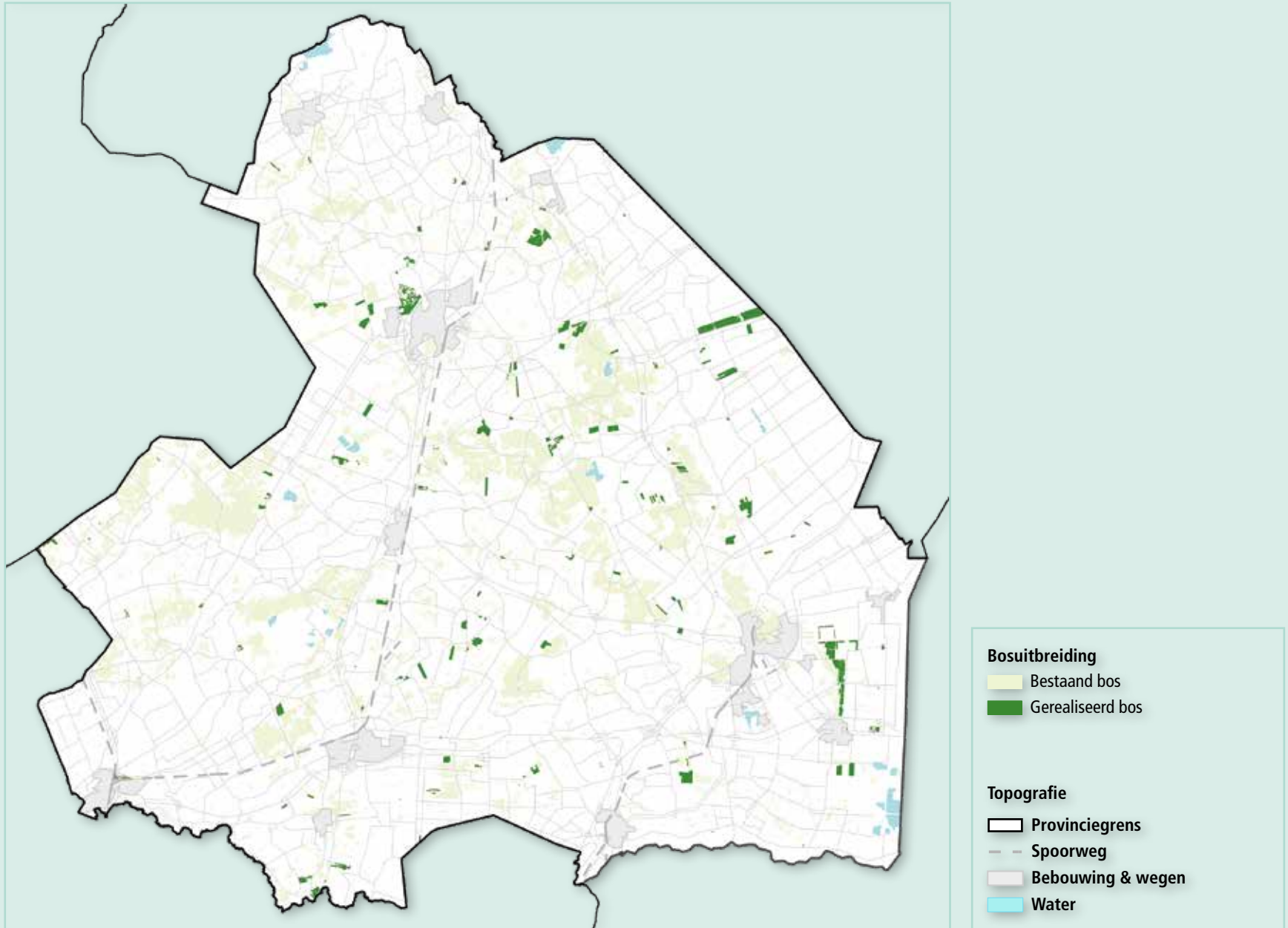
1. Zesde bosstatistiek 2014
2. Atlas van het landschappelijk groen erfgoed van Nederland (RCE, 2016)
3. A-locatie bossen in Drenthe Kenschets, beoordeling en adviezen met betrekking tot behoud en ontwikkeling van relicten van inheemse bosgemeenschappen in de provincie Drenthe J.B. den Ouden IBN-rapport 300 Instituut voor Bos- en Natuuronderzoek (IBN-DLO) Wageningen ISSN: 0928-6888 1998
4. Bosreservaten in Nederland Verslag van de Werkgroep Coördinatie Onderzoek Bosreservaten 1990-1994 M.E.A. Broekmeyer IBN-rapport 133 Instituut voor Bos- en Natuuronderzoek (IBN-DLO) Wageningen ISSN: 0928-6888 1995
5. Boosten, M. en M. van Benthem (2009) - Drentse boshistorie in beeld, een inventarisatie van historische boselementen in Westeinde en het Ooster- en Westertzand, Wageningen, Stichting Probos
6. Bosverkenning, IKC-Natuur 1994
7. Het Provinciaal Bosbeleidsplan Drenthe in 1996
8. Dirk-Matthijs Meijberg, (2021) Drents hout en houtgebruik
9. Alex Plantinga en Michel Louwes (2021), Revitalisatie van Drentse naaldbossen
10. Inventarisatie Bio-grondstofstromen Drenthe in Hoofdlijnen (2021)
11. ZICHT OP WEGEN EN KANALEN (Update Groenbeheervisie provinciale wegen en kanalen 2016, provincie Drenthe)
12. De ecologische aspecten van vlaktekop in het Nederlandse bos (J. den Ouden & G.M.J. Mohren, 2020)
13. Kaart Jonge Heideontginningen en Ruilverkavelingen (2021)
14. Eef Arnolds, Een toekomst voor bossen en bomen, 2021
15. Aanvalsplan versterking landschappelijke inentiteit via landschapselementen





B IJLAGE

KAART 1 GEREALISEERDE BOSUITBREIDING



BOSAANLEG LIEVERDER NOORDBOS



ZEEARENDEN



REE

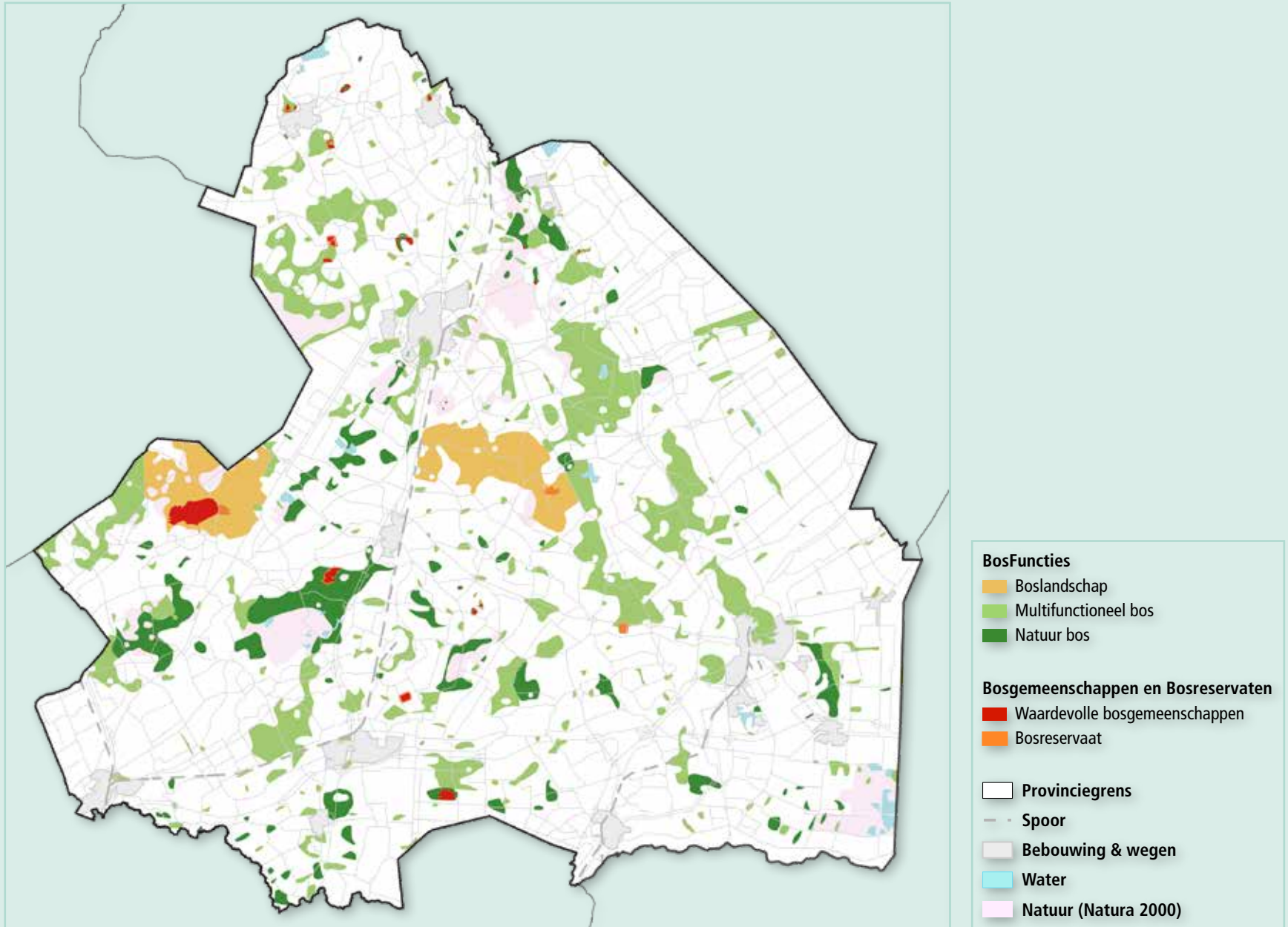


VEELBLOEMIGE SALOMONSZEGEL



WIJSTER

KAART 2 BOSFUNCTIEKAART





BIJLAGE 3 WAARDEVOLLE BOSGEMEENSCHAPPEN (ECOSYSTEEMVISIE BOS)

Bosgemeenschap	Locatie	Eigenaar	Oppervlakte	Minimum oppervlakte
Korstmossen-Dennenbos	Dwingelloo	SBB	5	30
Kussentjes mos-Dennenbos	Dwingelloo	SBB	5	30
Kraaihei-Dennenbos	Dwingelloo	SBB	45	30
Kraaihei-Dennenbos	Berkenheuvel	NM	45	30
Berken-Zomereikenbos	Kremboong	HDL	15	50
Berken-Zomereikenbos	Dwingelloo	SBB	45	50
Vochtig Berken-Zomereikenbos	Elim	div. eigenaren	45	50
Vochtig Berken-Zomereikenbos	Kremboong	HDL	15	50
Vochtig Berken-Zomereikenbos	Dwingelloo	SBB	45	50
Vochtig Berken-Zomereikenbos	Zeyer Strubben	SBB	35	50
Wintereiken-Beukenbos	Oeverse bosje	particulieren	5	40
Wintereiken-Beukenbos	Mantingerbos	NM	5	40
Wintereiken-Beukenbos	Norgerholt	NM	25	40
Vochtig Wintereiken-Beukenbos	Tonckensbos	NM	15	40
Vochtig Wintereiken-Beukenbos	Lieverense Noordbos	SBB	5	40
Vochtig Wintereiken-Beukenbos	Mensingerbos	SBB	45	40
Gierstgras-Beukenbos	Bosje van Anloo	SBB	15	25
Gierstgras-Beukenbos	De Braak	NM	15	25
Eiken-Haagbeukenbos	Geelbroek	SBB	5	10
Eiken-Haagbeukenbos	Gasterense Holt	HDL	5	10
Eiken-Haagbeukenbos	Kleibos	HDL	5	10
Vogelkers-Essenbos	Burgvallen	HDL	5	10





BEUK IN KAMPSHEIDE

COLOFON

Geproduceerd in opdracht van de provincie Drenthe, 2021

Grafische vormgeving: Marja Verberne

Fotografie: Hans Dekker

