



Prestatieovereenkomst 2022 Provincie Drenthe – Prolander

5 oktober 2021 | versie vastgesteld door GS op ... 2021 | auteur: Prolander



provincie Drenthe

Prestatieovereenkomst 2022 Provincie Drenthe - Prolander

Opdrachtgever

De heer H.G. Jumelet, gedeputeerde Drenthe

Opdrachtnemer

Mevrouw E.M. van Everdingen, directeur Prolander

Voorwoord

Voor u ligt de prestatieovereenkomst 2022 (PPO) tussen de provincie Drenthe als opdrachtgever en Prolander als opdrachtnemer. De realisatie van het Natuurnetwerk Nederland (NNN) in Groningen en Drenthe, is de belangrijkste opdracht van Prolander. Dat doen we in een landelijk gebied waar alles samenkomt: van de mondige burger tot voedselproductie, van waterberging tot ruimte voor recreatie in natuurgebieden. Prolander ontwikkelt en realiseert projecten samen met bewoners, gebruikers en stakeholders. In de hoofdtekst wordt aangegeven wat de activiteiten, euro's en uren van 2022 zijn, met een doorkijk tot en met 2025.

Vanaf medio maart 2020 is corona een prominente factor die ons werk beïnvloedt. Of en in welke mate dat ook nog het geval zal zijn in 2022, is op dit moment onduidelijk. 'Thuiswerken tenzij', digitaal vergaderen en veldbezoeken met slechts enkele personen en 1,5 m afstand, zijn in de loop van 2020-2021 'gewoon' geworden. Ook ontwikkelen we andere manieren van communicatie met de streek als alternatief voor bijvoorbeeld schetssessies of bewonersbijeenkomsten met soms veel meer dan honderd bezoekers. Het werk gaat door, maar anders. Niet per definitie langzamer overigens: er is ook winst mogelijk, bijvoorbeeld doordat digitaal vergaderen een heel andere discipline heeft opgeroepen en digitale bijeenkomsten meer jongeren blijken aan te trekken.

In 2021 heeft het nieuwe 'Programma Natuur' (PN) geleid tot een aanvulling op de lopende PPO 2021. Voor 2022 en volgende jaren zijn de extra activiteiten als gevolg van het PN geïntegreerd in de onderliggende PPO 2022. Met het PN willen Rijk en provincies de natuur de komende jaren verder versterken en verbeteren om de instandhoudingsdoelen uit de Europese Vogel- en Habitatrichtlijn te realiseren.

De extra inzet voor PN komt naast de extra inzet vanuit de door de provincie Drenthe gewenste Versnelling 2020 tot en met 2023. Het betekent in totaal een flinke uitbreiding van het opdrachtenpakket van Prolander. Het inschakelen van de nodige extra capaciteit en het organiseren van 'de binnendienst' daarbij, is een aandachtspunt waar Prolander en provincie gezamenlijk in op moeten trekken.

Tot slot is het positief om te zien dat de investeringen van de afgelopen jaren in voorbereidende werkzaamheden nu resultaat gaan opleveren: in veel deelprogramma's wordt steeds meer 'geogst'. De oppervlakte die we per jaar als ingerichte NNN opleveren, neemt fors toe ten opzichte van wat eerdere jaren haalbaar was.

Dit betekent dat er alle reden is om met vertrouwen uit te zien naar 2022, een jaar waarin provincie en Prolander in samenwerking de in de PPO afgesproken doelen zullen realiseren. Inclusief een stevige extra omvang van het 'peloton' waarmee Prolander aan de slag zal zijn voor een toekomstbestendige inrichting van Drenthe.

Inhoudsopgave

1. Inleiding en samenvatting	5
2. Drenthe: de deelprogramma's en bundels	8
2.1. Deelprogramma Drentsche Aa	8
2.2. Deelprogramma Noordwest Drenthe	9
2.3. Deelprogramma Hunze.....	10
2.4. Deelprogramma Zuidwest Drenthe.....	10
2.5. Deelprogramma Oude Diep.....	10
2.6. Deelprogramma Reest.....	11
2.7. Deelprogramma Nieuwe Drostendiep.....	11
2.8. Deelprogramma Bargerveen	11
2.9. Bundel Natuur.....	12
2.10. Bundel Grond en kavelruil	12
3. Doelstellingen en ambities	15
4. Arbeidsinzet	17
5. Financiering inrichting en grond	19
BIJLAGE 1: Resultaten en mijlpalen 2022 (excl. SKNL)	21
BIJLAGE 2: Contract-tekst	31
BIJLAGE 3: Kader en achtergrond	36

1. Inleiding en samenvatting

In Drenthe wordt voor de ontwikkelopgave gewerkt vanuit de acht deelprogramma's van het Programma Natuurlijk Platteland (PNP), de opdrachtbundel natuur en de bundel grond en kavelruil. Binnen de deelprogramma's wordt nauw en projectmatig samengewerkt tussen de provinciale deelprogrammameider en de projectleider van Prolander, inclusief de vele andere betrokkenen die in beide organisaties en bij de gebiedspartners actief zijn in de projecten. Deze samenwerking op deelprogrammaniveau vormt de basis van de PPO.



Per deelprogramma worden concrete plannen opgesteld en prestaties vastgelegd over de inzet qua uren en financiële middelen voor de opdrachten voor 2022, inclusief een meerjarendoorkijk tot en met 2025. Zo worden bijvoorbeeld in de Drentsche Aa in 2022 een aantal van de opgestelde inrichtingsplannen tot uitvoering gebracht; en zal in Geelbroek de inrichting worden opgeleverd na jaren voorbereiding, plannen en een intensief gebiedsproces. In het Natura2000-gebied Fochteloërveen zal Prolander in 2022 een noodzakelijke eco-hydrologische systeemanalyse uitvoeren. In de Hunze wordt bijvoorbeeld in 2022 in de Noordma de uitvoering voortgezet. Deelgebieden Boonspolder en Annerveense Lenten zullen tot uitvoering komen. Voor de inrichting van de Bronnegermaden worden in 2022 de plannen verder uitgewerkt worden en zal een EU-INTERREG subsidie aangevraagd worden. In het Bargerveen worden in 2022 in de Ecologische verbindingzone Koelveen meerdere faunapassages aangelegd en zal de Zuidelijke Buffer in uitvoering zijn.

Om de natuur verder te versterken en te verbeteren, zijn aanvullende activiteiten opgesteld, onder de noemer 'Programma Natuur'. De maatregelen variëren van hydrologisch onderzoek en systeemanalyses, versnellen van de grondopgave, tot planvormingsprocessen en kleine en grote uitvoeringsmaatregelen. In de deelprogramma's Drentsche Aa, Hunze, Zuidwest Drenthe, Oude Diep en Bargerveen gaat het om een groter aantal activiteiten, in Noordwest en De Reest gaat het om één of enkele onderzoek(en). Voor het Nieuwe Drostendiep zijn geen aanvullende maatregelen opgenomen.

In het volgende hoofdstuk worden de toelichtingen op de maatregelen niet altijd expliciet onder de noemer 'Programma Natuur' genoemd, omdat deze integraal onderdeel vormen van de totale werkpakketten in de deelprogramma's.

Naast het werk in de omschreven deelprogramma's, speelt Prolader bij het realiseren van de natuurherstelmaatregelen, natuurbeheer en monitoring een belangrijke rol door aanvragen voor de omvorming van landbouw naar natuur via de SKNL door particulieren te begeleiden. Dit wordt gedaan vanuit de 'bundel natuur'.

De 'bundel grond' vormt een cruciaal onderdeel, want de beschikbaarheid van grond is essentieel om het NNN in te kunnen richten. Ruilgrond is de basis om de als natuur begrensde grond van functie te veranderen en vervolgens in te richten en tegelijkertijd de landbouw perspectief te bieden. Op de huidige grondmarkt is het noodzaak samen met de provincie en gebiedspartners de maximale creativiteit op te zoeken. In samenspraak met de provincie blijft Prolader zoeken naar meekoppelkansen met het programma 'Toekomstgerichte landbouw' van de provincie. Om in 2027 het NNN in Drenthe te kunnen afronden, moet er nog ongeveer 2.700 hectare grond beschikbaar komen voor inrichting. Tegelijkertijd is het essentieel dat de landbouw toekomst heeft én houdt in het landelijk gebied van Drenthe.

Voor 2022 zetten we in op het sluiten van overeenkomsten ten behoeve van 98 hectare particulier beheer (SKNL), 515 hectare via verwerven ter plekke en 202 hectare verwerven ruilgrond. Alsmede 5 gewenste bedrijfsverplaatsingen. Het zijn ambities, omdat Prolader afhankelijk is van anderen om via onderhandelingen tot deze resultaten te komen. Ook is de ambitie om in het programma Stikstof (uitvoering aankoopregeling) twee bedrijven aan te kopen (geschat op 94 ha). De niet afgewaarde grond- en gebouwkosten vallen in het investeringskrediet.



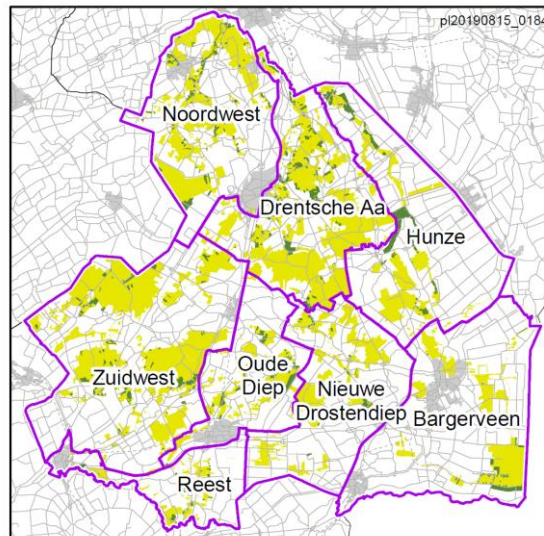
Namens de provincie maakt Prolader in de periode 2022 tot en met 2025 in totaal meer dan 1.500 hectare beschikbaar voor inrichting (inclusief particulier beheer), en wordt in dezelfde periode bijna 3.500 hectare ingerichte NNN gerealiseerd. In 2022 investeren we in totaal ruim € 33 miljoen in het landelijk gebied van Drenthe. Voor een deel van deze investeringen worden (Europese) subsidiemiddelen benut, zoals EU-POP3, EU-LIFE en vanaf 2022 naar verwachting ook weer EU-INTERREG (o.a. in De Hunze). Door Prolader worden de middelen aangevraagd

en wordt de naleving van de subsidievoorwaarden, correcte verantwoording en declaraties verzorgd.

De plannen per deelprogramma worden in hoofdstuk 1 omschreven. In hoofdstuk 2 worden concreet in getallen de doelstellingen en ambities toegelicht, het gaat hierbij vooral om de in te richten hectares, SKNL, te verwerven en te ruilen in de jaren 2022 tot en met 2025. Hoofdstuk 3 geeft op deelprogrammaniveau een toelichting op de benodigde arbeidsinzet in uren. De financiering van inrichting en grond (euro's) wordt in hoofdstuk 4 toegelicht.

2. Drenthe: de deelprogramma's en bundels

De projecten zijn de kern van het werk van Prolander. In dit hoofdstuk wordt op hoofdlijnen de opdracht voor 2022 toegelicht, met een doorkijk tot en met 2025. Deze worden toegelicht aan de hand van de indeling van het Programma Natuurlijk Platteland in acht deelprogramma's (zie kaart) en enkele opdrachtbundels. Per deelprogramma en bundel is een opdracht vanuit de provincie en een offerte vanuit Prolander beschikbaar waarin meer in detail de afspraken vastliggen.



Figuur 1. De grenzen van de acht Drentse deelprogramma's

2.1. Deelprogramma Drentsche Aa

Het uiteindelijke doel in dit best bewaarde beek- en esdorpenlandschap van West-Europa, is de realisatie van een klimaatbestendig en robuust natuurlijk beekdalsysteem, verweven met landbouw en geschikt voor recreatie en drinkwaterwinning. Vanuit de NNN-opgave is voorzien dat in totaal bijna 1.000 hectare wordt omgevormd naar natuur en dat op bijna 2.000 hectare inrichtingsmaatregelen worden uitgevoerd, meestal gericht op vernatting van het beekdal.

In het kader van de Versnelling zijn in de Drentsche Aa deelgebieden die relatief snel tot uitvoering kunnen worden gebracht, naar voren gehaald. In 2022 worden in het Anloërdiep en het Deurzerdiep hydrologische onderzoeken en landschapsecologische systeemanalyses (LESA) uitgevoerd. Daarnaast worden in 2022 voor een groot aantal deelgebieden tegelijkertijd versneld planvoering, onderzoeken en voorbereiding opgepakt. Daardoor is het naar verwachting mogelijk om voor de komende vier jaar een oppervlakte van in totaal ruim 1.000 hectare ingericht op te leveren. In 2023 worden Geelbroek (367 hectare), Landgoed Schipborg-De Spelden (21 hectare), een deel in het Gasterensche Diep (15 hectare) en 4 hectare bij Ekehaar opgeleverd. In 2024 zal het eerste deel van het Anloërdiepje (21 hectare) opgeleverd worden en Schipborgerdiep/Roodzanden (46 hectare). In 2025 het tweede deel van het Anloërdiepje (28 hectare), het Rolderdiep (212 hectare), het Zeegserloopje (42 hectare), de Elperstroom (130

hectare) en zullen ten slotte ook de Polders Oosterland en Lappenvoort (177 hectare) opgeleverd worden. De Polders Oosterland en Lappenvoort worden in nauwe samenwerking met deelprogramma Groningen Centraal uitgevoerd onder de projectleiding van Groningen Centraal.

Bij alle 'extra' maatregelen hoort meer inzet op het creëren van draagvlak door intensivering van de communicatie met de streek. Daarnaast is er meer inzet gevraagd van specialisten (ecologie, hydrologie en landschapsontwerp) voor systeemanalyses en voor het opstellen van inrichtingsplannen. Vanzelfsprekend stijgt hierdoor het aantal uren in 2022 tot en met 2025, ten opzichte van de planning die eerder in 2020 in de meerjarendoorkijk werd voorzien en in de PPO 2021 is vastgelegd. Naar verwachting blijft dit grotere aantal uren voor Drentsche Aa de komende jaren nodig om de gestelde doelen te behalen.

2.2. Deelprogramma Noordwest Drenthe

Doel van deelprogramma Noordwest Drenthe is het systeemherstel in de verschillende deelgebieden. Zo is hydrologisch herstel van de beeksystemen het doel van de inrichting rondom het Peizerdiep en de Broekenloop (Oostervoortsche Diep Zuid). Hier worden in 2022 de inrichtingsplannen opgeleverd en gestart met de besteksvorbereiding. In separate opdrachten in kader van IBP trajectondersteunt Prolander het gebiedsproces voor de 'Boermarke Zeijen'. En binnen de opdracht landinrichting Veenhuizen wordt in 2022 de overdracht van eigendom, beheer en onderhoud van wegen en waterlopen tussen Rijk, gemeente en waterschap afgerond. In deelgebied Leekstermeer (Elsburger Onland) wordt in de periode 2022 – 2025 279 hectare opgeleverd.



In het Natura2000-gebied Fochteloërveen (zie foto) staan de instandhoudingsdoelen onder druk, onder andere door lekkende kades. Onder de noemer *Fochteloërveen Toekomstbestendig* is een herstelplan in voorbereiding, waarin Prolander samenwerkt met de terreinbeheerder Natuurmonumenten en andere beheerders. Concreet zal Prolander in 2022 een noodzakelijke eco-hydrologische systeemanalyse uitvoeren in het kader van het Programma Natuur.

2.3. Deelprogramma Hunze

Realiseren van een samenhangend beekstelsysteem is het hoofddoel in de Hunze. Om dat te kunnen bereiken, is een integraal plan opgesteld voor verbetering van de natuurinrichting, landbouwverkaveling, de waterberging en de waterbeheersing. Maar ook de waterkwaliteit en een veilige drinkwaterwinning krijgen aandacht. Tot slot worden maatregelen gecombineerd met recreatieve doelen, zodat de beleving van het beekdal wordt vergroot. Op basis van dat plan moet nog 501 hectare ingericht worden tussen 2022 – 2025.

In de periode 2022 - 2025 zet Prolander stevig in op het beschikbaar krijgen van de noodzakelijke gronden en op planvorming voor een groot aantal deelgebieden. Het doel in deze periode in de Hunze is om 351 hectare van functie te wijzigen en 501 hectare in te richten (natte natuur, moerassen, gras- en hooilanden), waarvan naar verwachting 60 hectare in Noordma en 12,5 hectare Wolfsbarge in 2023 wordt opgeleverd. Bij de inrichtingswerkzaamheden in Noordma is in verband met de gasleiding die dwars door het gebied loopt een zorgvuldige benadering en afstemming met de Gasunie noodzakelijk. In de Hunze zal tegelijkertijd in de periode 2022 tot en met 2025 fors ingezet worden om in de deelgebieden Annerveensche Lenten, Annermoeras (Boonspolder) en Schaangedennen de natuur verder te verbeteren en te versterken (Programma Natuur). Deelgebieden Bronnegermaden, Achterste Diep, Tusschenwater-Midden, Knijpstukken, Tusschenwater-Zuid en Zoersche Landen worden tegelijkertijd uitgewerkt, waarvoor in de PPO-periode 2022-2025 inrichtingsplannen worden opgeleverd en waarvan ruim 501 hectare wordt ingericht in de gebieden Schaangedennen, Bronnegermaden, Achterste Diep, Boermastreek en deel cluster Tusschenwater-Zuid opgeleverd worden.

2.4. Deelprogramma Zuidwest Drenthe

Zuidwest Drenthe is een deelprogramma met drie grote samenhangende Natura 2000-gebieden: het Drents-Friese Wold, het Holtingerveld en het Dwingelderveld. Rondom deze grote natuurkernen liggen waardevolle natuurgebieden: Hijkerveld, het beekstelsysteem van de Vledder en Wapserveensche Aa en het beekstelsysteem van Oude Vaart en Wold Aa.

In Zuidwest Drenthe zal tussen 2022-2025 naar verwachting 533 hectare worden gerealiseerd. In 2022 wordt in het Holtingerveld gewerkt aan twee grote deelprojecten: de Klimaatbuffer Ootmaanlanden-Koningsschut waar met de uitvoering wordt gestart; in Havelterberg wordt het inrichtingsplan opgeleverd en het bestek aanbesteed. In het Dwingelderveld Noordoost wordt in 2022 na de haalbaarheidsstudie de inrichting technisch uitgewerkt; wordt gewerkt aan de verkenning van de gebieden Ruiner Aa en Rheebruggen; ook wordt een Landschapsecologische systeemanalyse en GGOR uitgevoerd. Daarnaast start de uitvoering in de Middenloop Vledder Aa 2^e fase om inrichting te realiseren en de natuur verder te verbeteren en te versterken. Bovendien worden in de Oude Willem aanvullende maatregelen uitgevoerd, om het gebied als één grote begrazingseenheid in te richten door het overgraasbaar maken van de weg. Deze deelgebieden zullen in de jaren 2022 tot en met 2025 worden opgeleverd.

2.5. Deelprogramma Oude Diep

Na uitvoering van het deelprogramma Oude Diep heeft dit beekdallandschap in het 'hart' van Drenthe een klimaatbestendig beekstelsysteem waarbij bron, bovenloop en benedenloop weer één

geheel vormen, waarin de unieke natuurwaarden in de Natura-2000 gebieden Mantingerzand en Mantingerbos voor de toekomst veiliggesteld zijn.

In de periode 2022 – 2025 is de inzet gericht op inrichting van 518 hectare. Een groot deel van deze hectares liggen in en rond het Mantingerzand (277 hectare), 112 hectare van het Mantingerzand zal in 2022 uitgevoerd worden en in 2023 opgeleverd. In het beekdal van het Oude Diep wordt 43 hectare ingericht en naar verwachting in 2023 opgeleverd. Deelgebieden de Roode Brand en Zuidmaten zijn in de planning een jaar naar voren gehaald, volgens huidige planning worden deze gebieden in 2023 opgeleverd. Voor deelgebied Lageveen wordt het bestek opgesteld om in 2023 in uitvoering te gaan. In de reeds vastgestelde plannen zijn maatregelen opgenomen waarvan uitvoering afhankelijk is van de beschikbaarheid van gronden, waarbij maximale creativiteit en enkele bedrijfsverplaatsingen nodig zullen zijn om hier voortgang te kunnen realiseren.

2.6. Deelprogramma Reest

Het werk van Prolander in het deelprogramma Reest bestaat voor een belangrijk deel uit het afronden van het zogenaamde Icoonproject Reest. Met de realisatie van het laatste deelproject De Slagen Zwarte Gat en de Ecologische verbindingszone langs de Vogelzangsewijk in 2021, resteert in 2022 de opgave om de 'restkavels' te realiseren. Prolander blijft alert op mogelijkheden om kansen te benutten waar die zich voordoen. Tevens wordt in 2022, in samenwerking met het Waterschap, ecohydrologisch onderzoek in de benedenloop van de Reest uitgevoerd. Hier worden mogelijkheden onderzocht of het waterpeil in de Reest kan worden verhoogd tot voor natuurbeheer gewenst peil. Tegelijkertijd zal het onderzoeksresultaat uitwijzen of het zinvol is inzet te plegen op het verwerven van resterende percelen op met name de flanken van het beekdal. De opgave in dit deelprogramma is de afgelopen jaren grotendeels gerealiseerd. In 2022 zal worden onderzocht hoe de opgave in de Reest kan worden afgerond en eventueel kan worden ondergebracht in bijvoorbeeld het deelprogramma Zuidwest.

2.7. Deelprogramma Nieuwe Drostendiep

In het deelprogramma Nieuwe Drostendiep is sprake van een wateropgave (KRW) in combinatie met een NNN-opgave en maatregelen uit het Programma Natuur. Het Waterschap Vechtstromen is hier actief, waarbij Prolander met name in actie komt als ondersteuner. Het accent in Nieuwe Drostendiep ligt op functieverandering door middel van grondverwerving en SKNL. De inzet van Prolander is verder bijvoorbeeld gericht op het begeleiden van het kavelruilproces Broeklanden, met daarin zoveel mogelijk ruimte voor andere beleidswensen, zoals particulier beheer (SKNL), waterberging en waterkwaliteit.

2.8. Deelprogramma Bargerveen

In deelprogramma Bargerveen worden rond het Natura2000-gebied bufferzones gerealiseerd voor verbetering van de hydrologische situatie in dit unieke hoogveengebied. In 2022 wordt het definitieve ontwerp voor de inrichting van Buffers Noordwest en -Zuid opgeleverd en wordt het werk aanbesteed. Tevens worden drie faunapassages in deelgebied Koelveen (Oosteindsche Veen) opgeleverd. In het deelgebied Schoonebeekerveld vindt in 2022 uitvoering plaats. Het oostelijke gedeelte en fase 1 van het westelijke gedeelte wordt in 2022 opgeleverd, het geheel zal

in 2023 worden opgeleverd. Dit deelgebied is eerder opgepakt, omdat dit binnen een lopend POP3-subsidieproject ondergebracht kon worden.

Van 2022 tot en met 2025 gaat het in totaal om een opgave van 552 hectare dat gereed gemeld moet worden. Hiervan is bijvoorbeeld 71 hectare gekoppeld aan buffer Noordwest (oplevering in 2024) en 216 hectare gekoppeld aan de Buffer Zuid (oplevering in 2025).

2.9. Bundel Natuur

De Provincie Drenthe is beleidsmatig verantwoordelijk voor de instandhoudingsdoelen voor veertien Drentse Natura2000-gebieden. De SNL (Subsidieverordening Natuur en Landschap) gaat over de subsidiëring van natuurbeheer en de SKNL (Subsidie Kwaliteitsimpuls Natuur en Landschap) betreft onder andere particulier natuurbeheer. In de Bundel Natuur zijn de werkzaamheden voor Natura2000 en SNL/SKNL opgenomen die Prolander voor de provincie uitvoert. Voor Natura2000 gaat dit om:

- Habitattypenkaarten
- Veldbezoeken
- 2^e generatie beheerplannen
- GIS-databeheer
- Voortgangsrapportage natuurherstelmaatregelen
- Begeleiding uitvoering natuurherstel- en beheermaatregelen
- Uitvoering natuurherstelmaatregelen onderzoeksopgaven.

Op het gebied van de SNL/SKNL gaat het om:

- Het begeleiden van aanvragers en het adviseren over aanvragen (particulier) natuurbeheer
- Voorbereiding, technische hulp en controle databeheer SNL-monitoring natuurkwaliteit
- Verantwoording beleidsprestaties waaronder de voortgangsrapportage Natuur (VRN)
- Advisering

Een deel van de maatregelen in het kader van het Programma Natuur worden uitgevoerd door terreinbeherende organisaties. Het uitvoeren van deze "eenvoudige maatregelen (binnen bestaande natuur, één eigenaar) wordt d.m.v. een SKNL-openstelling geregeld. Prolander zal de aanvragen beoordelen aan de hand van de gemaakte afspraken en de regeling.

De opdrachten Natura2000 'monitoring beleidsdoelen en SNL/SKNL worden uitgebreid'. De financiële middelen uit het Programma Natuur kunnen door terreinbeherende organisaties worden aangevraagd om de natuur in de terreinen die zij beheren verder te verbeteren en te versterken. Hierbij heeft Prolander een rol in het openstellen stellen van de middelen en de monitoring van de beleidsdoelen.

2.10. Bundel Grond en kavelruil

Om de provinciale doelen en ambities te kunnen realiseren en koppelkansen te kunnen benutten, is het nodig om over gronden te kunnen beschikken. Insteek daarbij is dat de landbouwkundige structuur en de natuur allebei robuuster worden gemaakt. Voor het tijdig realiseren van de opgaven is het tempo van het beschikbaar komen van de gronden één van de belangrijkste factoren. Het is pas mogelijk inrichtingsmaatregelen uit te voeren nadat een samenhangend

areaal landbouwgronden beschikbaar is voor inrichting. Het realiseren van de grondopgave is onderdeel van de integrale gebiedsprocessen en wordt aangestuurd in de deelprogramma's. In de bundel grond zijn de werkzaamheden op strategisch, provinciaal niveau vastgelegd. De kern is regie op grond. Dit wordt bereikt door, actuele deelstrategieplannen voor alle deelprogramma's, een meerjarige verkoopstrategie met daaraan gekoppeld verkooptranches en een exploitatieplan. Hiermee samenhangend wordt een actueel overzicht van de benodigde investeringen en grondvoorraad (het investeringskrediet grondbezit PNP) bijgehouden. Versnellen van de grondopgave is cruciaal om de doelen van het programma Natuur en het PNP te halen. De doorontwikkeling van het grondbeleid en de beschikbare instrumenten zijn daarom in de bundel grond opgenomen.

De regie op de uitvoering en doorontwikkeling van aankoopregelingen van LNV en de concrete aankopen om de stikstof uitstoot te reduceren zijn onderdeel van de bundel grond. Daarnaast is stikstof bij aan- en verkopen in beeld; de vergunning situatie en de stikstofruimte. De aankoopregeling veehouderijen is de eerste bronmaatregel van het Rijk waar de provincie de uitvoering op zich heeft genomen. De uitvoering van de aankopen worden gerealiseerd door Prolander, los van de gebiedsprocessen.

De werkzaamheden m.b.t. grondzakenDe centrale regie op grond en de grondvoorraad valt onder de verantwoordelijkheid van de coördinator grond van de provincie waarbij de strategisch adviseur grond van Prolander adviseert. Deze strategische sturing en de centrale regie hebben betrekking op de volgende zaken:

- Overzicht/afstemming/ontwikkeling DSP's
- meerjarige verkoopstrategie en verkooptranches
- exploitatieplan
- investeringskrediet grondbezit PNP
- liquiditeit prognose
- inzicht aan- en verkopen (incl. pijplijn)
- doorontwikkeling beleid/instrumenten
- adviesrol voor grondaspecten in deelprogramma's
- Regie op versnellen grondopgave (programma Natuur)
- Uitvoering aankoopregeling(en) veehouderijen (Stikstof)

Kavelruil

De aanpak met planmatige kavelruil is succesvol. Met dit instrument is de afgelopen jaren ruim 1000 hectare per jaar geruild. Hiermee is op een kosteneffectieve manier een bijdrage geleverd aan de verbetering van de landbouwstructuur. Tegelijkertijd wordt geconstateerd dat de nieuwe ontwikkelingen in de landbouw tot gevolg hebben dat de landbouwstructuur verbeteringsbehoefstig is.

Het aankopen van gronden in het belang van de schaalvergroting en het opsplitsen van bedrijven die beëindigen, zorgt voor een verslechtering van de landbouwstructuur. Planmatige kavelruil zorgt voor het tegengaan van slijtage en het verbeteren van de lokale landbouwstructuur. Daarnaast levert planmatige kavelruil een belangrijke bijdrage aan de realisatie van andere beleidsopgaven, waaronder de realisatie van het natuurnetwerk, wateropgaven, bevordering van de verkeersveiligheid en milieuwinst.

Voor de periode 2022 t/m 2024 zal Prolander namens de provincie Drenthe een POP aanvraag indienen voor het beschikbaar krijgen van subsidie voor het instrument planmatige kavelruil.

Tevens wordt onderzocht of binnen de huidige POP-verordening een beleidswijziging in te zetten is, waardoor bijvoorbeeld kavelinrichtingswerken, extensievere landbouw en agrarische structuurverbetering rondom de huidige natuurgebieden gefaciliteerd kunnen worden.

In opdracht van de Provincie werkt de daarvoor ingestelde Bestuurscommissie Planmatige Kavelruil aan bovengenoemde bijdrage. Prolander voert daarvoor het secretariaat en programmamanagement.

Het begeleiden van Prolander bestaat uit twee onderdelen namelijk het aanjagen van Planmatige kavelruilen en daarnaast het onafhankelijk toetsen van ingediende kavelruilen. Deze komen dan qua notaris-, kavelruilcoördinatie-, kadaster- en communicatiekosten voor een bijdrage in aanmerking. Hiervoor is de komende jaren 4 ton euro per jaar beschikbaar

Advisering en programmering

Jaarlijks verzorgt Prolander de planning van activiteiten/resultaten/mijlpalen, de programmagelden en de ureninzet in de PPO. Ook levert Prolander de daarbij horende verantwoordings-rapportages (PPOV). Maandelijks worden voor de provincie financiële overzichten gemaakt (PMV). Ook wordt geadviseerd en ondersteund bij de provinciale jaarrekening en accountantscontrole. Daarnaast zijn er voortgangsoverleggen en advisering op programmaniveau en worden maandrapportages geleverd.

Onder 'programmering' valt ook het ontwikkelen van onze professionaliteit en deskundigheid waarin we ook samen optrekken met de provincie. Advisering in bijvoorbeeld de vraagstukken rond stikstof en het landelijke Programma Natuur valt ook binnen deze uren, waardoor de aansturing van het programma complexer en groter wordt.

3. Doelstellingen en ambities

De hoofdpoging van Prolander is het opleveren van ingerichte hectares natuur binnen het NNN. Vóór ingericht kan worden, is het nodig dat de grond daarvoor beschikbaar is. Dat is te realiseren door particulier beheer via de regeling SKNL, ruilen, kavelruilen en aankopen. In onderstaande tabel zijn de te realiseren prestaties voor de periode 2022 – 2025 per thema weergegeven. Met name in 2023 en 2025 is een toename te zien van de realisatie van ingerichte NNN ten opzichte van de afgelopen periode. Dat is het gevolg van de investeringen van de afgelopen jaren in beschikbaar krijgen van grond en maken van uitvoerbare en betaalbare plannen. In 2025 wordt een daling van de aankopen ruilgrond voorzien maar in 2026 bedraagt de inschatting weer 590 ha waarvan mogelijk delen in 2025 nodig zijn.

Beleidsprestatie	Ambitie 2022-2025	Verwachting 2022	Verwachting 2023	Verwachting 2024	Verwachting 2025
NNN aankopen	1.487	515	535	117	320
NNN SKNL	113	98	3		12
NNN verkopen	589	85	304	100	100
Ruilgrond aankopen	760	296	110	307	47
<i>waarvan stikstof</i>	94	94			
Ruilgrond verkopen	1.636	616	592	110	317
<i>waarvan stikstof</i>	185	92	92		
NNN inrichting	3.457	153	1.195	681	1.429
Landbouwstructuur verbeteren	2.200	1.100	1.100		

NNN inrichting per programma via Prolander	Ambitie 2022-2025	Verwachting 2022	Verwachting 2023	Verwachting 2024	Verwachting 2025
Drentsche Aa	1.063		453	21	589
Noordwest	279		65	92	122
De Hunze	501		76	20	405
Zuidwest	533	8	157	271	97
Oude Diep	518	133	179	206	0
De Reest					
Nieuwe Drostendiep	12	12	0	0	0
Bargerveen	552		265	71	216
Totaal	3.457	153	1.195	681	1.429

* De verwachtingen over de toekomst zijn gebaseerd op inschattingen waarbij de onzekerheidsmarge verder in tijd toeneemt en kan zowel naar boven als naar beneden afwijken.

Beschikbaar krijgen van grond

De woorden “ambitie” en “verwachting” boven de kolommen zijn gerelateerd aan het feit dat Prolander te maken heeft met omstandigheden waar slechts deels op te anticiperen is of waar Prolander slechts deels invloed op heeft (beleid, bereidheid eigenaren, etc.). Vanuit professioneel opdrachtnemerschap en in intensieve afstemming met de provincie spant Prolander zich in om de gestelde doelen te halen, maar soms komen er onverwachte bezwaren vanuit de directe

omgeving. Een ander gegeven is dat natuurrealisatie is gebaseerd op Het vinden van gedragen daarmee een speerpunt. Dat geldt plannen, maar ook voor individuele levert Prolander maximale de richting van een ondernemer voor particulier beheer, ruil of verkoop. uiteindelijke besluit om wel of niet deel te nemen, te ruilen of te verkopen is uiteindelijk aan de ondernemer. Vandaar dat de oppervlaktes in de tabel geen resultaatverplichting betreffen, maar een ambitie waaraan Prolander zich verbindt en 'alles voor uit de kast haalt'.



de vrijwilligheid. oplossingen is voor te maken situaties. Zo inspanning in deelname aan

Het

Inrichting NNN

In 2022 zal in een aantal deelgebieden de NNN-inrichting worden opgeleverd (zie tabel "prestaties"). Bij oplevering worden hectares 'gereed gemeld' als ingerichte NNN. In vier gebieden wordt gezamenlijk 224 hectare in 2022 'gereed gemeld'. De grote oppervlakte van naar verwachting bijna 1.200 hectare gereedmelding in 2023 is het resultaat van vaak jarenlange voorbereidingen, planvorming, contacten met de streek en uiteindelijke inrichting/uitvoering. Voor 2024 en 2025 is op dit moment de prognose dat in die jaren respectievelijk 600 hectare en bijna 1.500 hectare NNN ingericht wordt opgeleverd.

Landbouwstructuurverbetering

Voor landbouwstructuurverbetering is een langjarig gemiddelde van circa 1.100 ha kavelruil per jaar haalbaar. De laatste drie jaar worden hogere oppervlaktes bereikt. Daarbij moet worden opgemerkt dat met kavelruilen zelden alleen landbouwdoelen worden gediend maar vaak ook NNN-realiseren mogelijk wordt gemaakt. Dat is dan vaak een combinatie van perspectief bieden aan landbouw in of nabij een NNN-begrenzing en realisatie van NNN.

De Mijlpalen per deelprogramma/bundel voor 2022 staan vermeld in bijlage 1.

4. Arbeidsinzet

Uitgangspunt is dat ieder jaar Prolander voor haar werkzaamheden in Drenthe 53.850 uur menskracht beschikbaar heeft. Ingaande de PPO 2020 overschrijdt de ureninschatting in de deelprogramma's en bundels deze 53.850 uren als gevolg van de ingezette 'Versnelling'. Dit leverde voor 2020 een urenbegroting op van circa 8.000 uur naast de reguliere 53.850 uur, en van ruim 15.000 uur in 2021, eveneens bovenop de 53.850 'standaarduren'. Om deze versnelling vast te houden, blijven het begrote aantal uren voor 2022 en 2023 hoger. Daarnaast neemt het aantal versnellingsuren af, zoals in de urentabel hieronder duidelijk te zien is. Naast de 'Versnellingsuren' is hieraan ook de capaciteit voor het Programma Natuur toegevoegd, dat vooral voor 2022 tot en met 2024 zorgt voor een grote 'extra' capaciteitsvraag.

Deze vraag was in juni ca. 9.000 uren hoger dan beschikbaar aan standaard Prolander uren. Deze extra uren zijn het gevolg van het uitvoeringsprogramma Natuur, waaronder uren voor de noodzakelijke versnelling. In september heeft een prioritering plaatsgevonden waarin diverse activiteiten en resultaten zijn doorgeschoven. De mogelijke consequenties voor de raming van de programmagelden 2022 (grond en inrichting) zullen bij de 1^e PPOV in beeld worden gebracht omdat de raming van juni 2021 aansluiting moet houden met de provinciale begroting.

Programma / bundel	Uren 2022	Uren 2023	Uren 2024	Uren 2025
Drentsche Aa	16.911	15.039	13.531	11.743
Noordwest	5.150	4.844	4.544	4.130
De Hunze	10.345	12.996	14.347	4.505
Zuidwest	11.504	12.423	10.898	9.183
Oude Diep	8.697	9.019	8.989	8.137
De Reest	537	538	403	379
Nieuwe Drostendiep	389	388	388	388
Bargerveen-Schoonebeek	8.494	7.123	5.478	4.464
Bundel Grond	10.564	10.324	9.924	9.924
Bundel Natuur	10.200	10.100	10.040	10.040
Advisering en Programmering	2.358	2.358	2.358	2.358
Zeijen IBP-VP	325	325		
Totaal	85.474	85.477	80.900	65.251

Dekking 2022:

Standaard Prolander uren	53.850
Versnellingsuren (2020-2023)	13.689
Programma Natuur	17.826*
Betaalde opdr. Zeijen	325
Totaal beschikbaar voor PPO 2022	85.690
Over:	216

* Incl. 5% onvoorzien

In de Drentsche Aa is het effect van de ingezette versnelling duidelijk te zien in het verloop van de urenplanning. Dankzij het tegelijkertijd oppakken van meerdere deelgebieden en het meegroeien van de projectteams met de opgave is een succesvolle en noodzakelijke versnelling in gang gezet. Met de aanvullende maatregelen vanuit het Programma Natuur, leidt dit tot de

benodigde inzet zoals in de bovenstaande tabel voor de Drentsche Aa omschreven. Gedacht vanuit kansen, wordt met deze planning de ingezette versnelling gestaag voortgezet. Dat is ook noodzakelijk om de deadline van 2027 in zicht te houden. Dat geldt ook voor Zuidwest Drenthe, waar het zwaartepunt in arbeidsinzet in 2022 ligt. Terwijl de inzet in de Hunze tot en met 2024 flink toeneemt, doordat de komende jaren een aantal deelgebieden tegelijkertijd in uitvoering komen. De arbeidsinzet in het Oude Diep blijft volgens planning relatief constant tot en met 2025. Hier worden uitvoeringsprojecten na elkaar uitgevoerd. In het Bargerveen zal met de oplevering van meerdere uitvoeringsprojecten in 2022 en 2023 de capaciteitsvraag iets afnemen. Naar verwachting zal dit bij de oplevering van de Buffer Zuid in 2025 verder dalen.

Ten opzichte van het aantal reguliere PPO-uren van circa 54.000 per jaar, betekent het aantal begrote uren voor 2022 een aanzienlijke stijging. Dit leidt vanzelfsprekend tot een grote behoefte aan aanvullende capaciteit. Eind 2021, het moment van ondertekenen van deze PPO, is sprake van schaarste op de arbeidsmarkt zowel voor specialisten als voor algemene functies. De realisatie van de in deze PPO vastgelegde doelen, prestaties, ambities en mijlpalen is afhankelijk van hoe succesvol Prolander kan zijn in het aantrekken van deze benodigde extra arbeidskrachten. Intensieve samenwerking met de provincie en met andere partijen zal aanvullend nodig zijn, als het gaat om contractvormen (tijdelijk of vast) maar ook bijvoorbeeld detacheringen en traineeschappen, om over de gevraagde capaciteit te kunnen beschikken.

5. Financiering inrichting en grond

In dit hoofdstuk wordt een overzicht gegeven van de benodigde financiële middelen voor het bereiken van de in hoofdstuk 2 genoemde prestaties. De middelen zijn verdeeld in de kosten, baten en de financiering vanuit de provincie.

In de tabellen hieronder is te zien dat Prolander in totaal namens de provincie in 2022 voor bijna € 28 miljoen in het landelijk gebied van Drenthe investeert. Er is ruim € 61 miljoen begroot voor grondaankopen. Tegenover de investeringen staat in 2022 € 15,6 miljoen aan opbrengsten, uit bijdragen aan de inrichtingsprojecten vanuit vooral waterschappen, gemeenten en Europese subsidies. De verwachting is dat bijna € 8,9 miljoen uit grondverkoop binnenkomt in 2022. De projectgelden zijn gesplitst in lopende financiering en nieuwe, bestuurlijk nog te verstrekken financiering.

Projectgelden (incl PN)		Totaal investering 2022-2025	Lasten				Baten				Provinciale middelen			
Programma	Financiële status		2022	2023	2024	2025	2022	2023	2024	2025	2022	2023	2024	2025
Drenthe Drentsche Aa	Lopend	8.269.072	4.212.543	1.262.642	1.467.034	1.326.853	2.570.417				1.642.126	1.262.642	1.467.034	1.326.853
	Nieuw	50.000	50.000								50.000			
Totaal Drenthe Drentsche Aa		8.319.072	4.262.543	1.262.642	1.467.034	1.326.853	2.570.417				1.692.126	1.262.642	1.467.034	1.326.853
Drenthe Noordwest	Lopend	2.625.000	589.534	870.466	840.000	325.000					589.534	870.466	840.000	325.000
Totaal Drenthe Noordwest		2.625.000	589.534	870.466	840.000	325.000					589.534	870.466	840.000	325.000
Drenthe De Hunze	Lopend	7.195.884	1.658.022	2.299.842	1.749.167	1.488.853	327.497	355.103	577.260	1.227.359	1.330.525	1.944.739	1.171.907	261.494
	Nieuw	22.814.891	1.260.500	9.129.824	4.835.500	7.589.067	967.981	8.591.043	3.871.647	5.675.013	292.519	538.781	963.853	1.914.054
Totaal Drenthe De Hunze		30.010.775	2.918.522	11.429.666	6.584.667	9.077.920	1.295.478	8.946.146	4.448.907	6.902.372	1.623.044	2.483.520	2.135.760	2.175.548
Drenthe Zuidwest	Lopend	16.452.513	5.102.631	7.227.382	3.756.380	366.120	3.466.474	1.168.982	565.795		1.636.157	6.058.400	3.190.585	366.120
Totaal Drenthe Zuidwest		16.452.513	5.102.631	7.227.382	3.756.380	366.120	3.466.474	1.168.982	565.795		1.636.157	6.058.400	3.190.585	366.120
Drenthe Oude Diep	Lopend	11.673.304	2.817.038	4.366.067,50	3.982.129	508.069	1.560.130	1.741.550	348.859		1.256.909	2.624.518	3.633.270	508.069
	Nieuw	335.000	66.250	101.250	127.500	40.000					66.250	101.250	127.500	40.000
Totaal Drenthe Oude Diep		12.008.304	2.883.288	4.467.318	4.109.629	548.069	1.560.130	1.741.550	348.859		1.323.159	2.725.768	3.760.770	548.069
Drenthe De Reest	Lopend	118.772	63.633	55.139							63.633	55.139		
Totaal Drenthe De Reest		118.772	63.633	55.139							63.633	55.139		
Drenthe Bargerveen	Lopend	34.846.468	9.383.395	8.727.799	16.735.275		4.912.644		6.863.460		4.470.751	8.727.799	9.871.815	
	Nieuw	456.000	50.000	406.000							50.000	406.000		
Totaal Drenthe Bargerveen		35.302.468	9.433.395	9.133.799	16.735.275		4.912.644		6.863.460		4.520.751	9.133.799	9.871.815	
Bundel Natuur	Lopend	66.424	41.424	25.000							41.424	25.000		
Totaal Bundel Natuur		66.424	41.424	25.000							41.424	25.000		
Bundel Losse Opdrachten	Lopend	325.858	203.351	122.507							203.351	122.507		
Totaal Bundel Losse Opdrachten		325.858	203.351	122.507							203.351	122.507		
Bundel Landbouw	Lopend	305.000	305.000				305.000							
	Nieuw	900.000	450.000	450.000			400.000	400.000			50.000	50.000		
Totaal Bundel Landbouw		1.205.000	755.000	450.000			705.000	400.000			50.000	50.000		
Bundel Grondzaken	Nieuw	4.437.260	1.447.553	1.285.707	918.000	786.000	1.050.000	950.000	800.000	800.000	397.553	335.707	118.000	-14.000
Totaal Bundel Grondzaken		4.437.260	1.447.553	1.285.707	918.000	786.000	1.050.000	950.000	800.000	800.000	397.553	335.707	118.000	-14.000
Drenthe Nieuw Drostendiep	Lopend	79.000	11.500	67.500							11.500	67.500		
Totaal Drenthe Nieuw Drostendiep		79.000	11.500	67.500							11.500	67.500		
Eindtotaal		110.950.447	27.712.374	36.397.126	34.410.985	12.429.962	15.560.143	13.206.678	13.027.021	7.702.372	12.152.231	23.190.448	21.383.964	4.727.590

Soort	Jaar	Lasten	Baten	Voorraad NNN	Voorraad Ruilgrond	Lasten	Baten	Voorraad NNN	Voorraad Ruilgrond
NNN	2022	33.105.427		4.993.054			247.229	-576.867	
Ruilgrond	2022	4.506.625			19.056.270		8.646.000		-26.174.000
NNN	2023	34.204.222		5.186.959			589.471	-2.357.885	
Ruilgrond	2023	1.506.625			7.109.850		6.000.000		-30.000.000
NNN	2024	6.427.951		1.134.344			96.953	-872.573	
Ruilgrond	2024				19.842.945		660.000		-5.940.000
NNN	2025	17.580.720		3.102.480			48.476	-921.049	
Ruilgrond	2025				3.037.845		951.000		-18.069.000
Sloop gebouwen	2022	50.000							
	2023	50.000							
	2024	50.000							
	2025	50.000							
Eindtotaal		97.531.569		14.416.837	49.046.910		17.239.129	-4.728.373	-80.183.000

BIJLAGE 1: Resultaten en mijlpalen 2022 (excl. SKNL)

NB oplevering in te richten natuur is sterk afhankelijk van de duurzame beschikbaarheid van de grond

Programma db	VRN-nr db	Deelgebied db	Weggezet via	Restant VRN2021	Ha 2021	Ha 2022	Ha 2023	Ha 2024	Ha 2025	Ha 2026	Ha 2027
Drentsche Aa	01	DA-Polder Lappenvoort	Prolander	177					177		0
	02	DA-Westersche Diep, De Punt tot Westlaren	Prolander Nog niet	93 5						93	0 5
	03	DA-Zeegserloopje	Prolander	50					42		8
	04	DA-Schipborgerdiep	Prolander	66			46				20
	05	DA-Landgoed Schipborg	Prolander	28			21				7
	06	DA-Anloërdiep	Prolander	101				21	28		52
	07	DA-Rolderdiep	Prolander	191					189		2
	08	DA-Anderense Diep	Prolander Prolander (opdr. uitbr. voorber.)	89 0							89
	09	DA-Gasterense Diep	Prolander	205			15		23		167
	10	DA-Taarl. Diep, Oudem. Diep, Loonerdiep	Prolander	80							80
	12	DA-Geelbroek	Prolander Nog niet	367 129			367				0 129
	13	DA-Kwelscherm	Nog niet	1							1
	14	DA-Ekehaar	Prolander	5			4				1
	15	DA-Achterste en Lange maden	Prolander	136							136
	16	DA-Holmers Halckenbroek - 1	Staatsbosbeheer	14							14
	18	DA-Holmers Halckenbroek - 2	Staatsbosbeheer	2							2
	19	DA-Elperstroom	Prolander	137						130	7
	20	DA-Vosbergen	Nog niet	0							0

PPO 2022 Drenthe

Programma db	VRN-nr db	Deelgebied db	Weggezet via	Restant VRN2021	Ha 2021	Ha 2022	Ha 2023	Ha 2024	Ha 2025	Ha 2026	Ha 2027
	21	DA-Tuinakkers	Nog niet	0							0
	22	DA-Eleveld	Nog niet	23							23
	24	DA-Noordveen	Nog niet	5							5
Noordwest	01	NW-Ter Heijl	SKNL Nog niet	11 27	4	7					27
	02	NW-Leekstermeer	Prolander Nog niet	71 97							71 97
	03	NW-Stenhorsten	Prolander Nog niet	59 3				25	34		3
	04	NW-Kleibosch	Nog niet	1							1
	05	NW-Zaagblad	Prolander	40				20	20		
	06	NW-Groote Diep, Lieveren-Roden	Prolander Nog niet	91 46				23	68		46
	07	NW-Datesbos, De Roegte	Nog niet	5							5
	08	NW-Grote Diep	Nog niet	147							147
	09	NW-Steenbergerveld	Prolander	24				24			
	10	NW-Donkergroen	Nog niet	42							42
	11	NW-Oostervoortse Diep Noord	Nog niet	9							9
	12	NW-Oostervoortse Diep Zuid	Prolander SKNL Nog niet	65 6 57	3	3	65				57
	13	NW-Schillenveen	Nog niet	12							12
	15	NW-Hondstongen	Nog niet	33							33
	16	NW-De Tumuli	SKNL Nog niet	12 1		12					1
	De Hunze	01	DH-Wolfsbarge	Prolander	9			9			
02		DH-Noordma	Prolander (opdr. uitbr.) Nog niet	59 0			59				0 0
04		DH-Tusschenwater (Middengebied fase 1)	Nog niet	9							9
05		DH-Knijpstukken	Prolander	8				8			0

PPO 2022 Drenthe

Programma db	VRN-nr db	Deelgebied db	Weggezet via	Restant VRN2021	Ha 2021	Ha 2022	Ha 2023	Ha 2024	Ha 2025	Ha 2026	Ha 2027
			Nog niet	4							4
	06	DH-Tussenwater-Zuid (fase2)	Prolander	77					50	27	0
			Nog niet	2							2
	07	DH-Elzenmaat en Annermoeras 1	Prolander	1			1				0
	09	DH-Annerveensche Lenten	Prolander (opdr. uitbr.)	7			7				
			Nog niet	26							26
	10	DH-Duunsche Landen en Breevenen	Nog niet	83							83
	11	DH-Elzenmaat en Annermoeras 2	Prolander (opdr. uitbr.)	12				12			
			Nog niet	16							16
	14	DH-De Branden	WS H&A	241							241
	15	DH-Bronnegermeden/Achtermade	Prolander (opdr. uitbr.)	225					225		
			Nog niet	0							0
	16	DH-Buinerveld	Prolander (opdr. uitbr.)	10					10		
			Nog niet	2						2	
	18	DH-Katteveen Saksveld	Nog niet	5							5
	19	DH-Achterste Diep (Kromme Landen)	Prolander (opdr. uitbr.)	51					51		0
			SKNL	0					0		
			Nog niet	27							27
	20	DH-Paardetangen en Harshammen	WS H&A	0					0		
	21	DH-Lofar	Nog niet	16							16
	22	DH-Zoersche landen	Prolander	39					39		0
	23	DH-Schaangedennen - 2	Prolander (opdr. uitbr.)	30					30		
			Nog niet	15						15	
	24	DH-Valtherdiep	Nog niet	0							0
Zuidwest	36	ZW-Berghuizen	Nog niet	1							1

PPO 2022 Drenthe

Programma db	VRN-nr db	Deelgebied db	Weggezet via	Restant VRN2021	Ha 2021	Ha 2022	Ha 2023	Ha 2024	Ha 2025	Ha 2026	Ha 2027	
	01 en 05	ZW-Diependal	Nog niet	5							5	
	02	ZW-Hijkerveld	Prolander	4	4						0	
	04	ZW-Kortewegse Bos	Nog niet	5							5	
	06	ZW-Zuidhijkerzand	Nog niet	8							8	
	07	ZW-Leggelderveld, randzone (bestaande natuur)	Prolander	2	2							0
	08	ZW-Leggelderveld	Prolander	16		8		8				0
	09	ZW-Oude Willem	Prolander	3								3
	10	ZW-Doldersummerveld noordzijde	Prolander	15					15			0
	11	ZW-Bouwersveld-Koelingsveld westzijde	Prolander	20				16				4
	12	ZW-Veenhuizen De Stroeten	Prolander	19				19				0
			Nog niet	3							3	
	13	ZW-Vledder Aa middenloop deel 2	Prolander	204				204				0
	14	ZW-Doldersum	Nog niet	6								6
	15	ZW-Koelingsveld	Prolander	10				10				0
	17	ZW-Wilhelminaoord	Nog niet	2								2
	18	ZW-Eese	Nog niet	0								0
	21 en 22	ZW-Oldendieverscheveld en Zuidwapperlanden	Nog niet	8								8
	23	ZW-Wittelerveld	Prolander	19						19		0
			Nog niet	15								15
	24	ZW-Bufferzone noordzijde	Prolander	63					63			0
	25	ZW-Klimaatbuffer Ootmaanlanden(incl Uffelerveen)	Prolander	86			79					7
			SKNL	3			3					0
	27	ZW-Holtinge	Nog niet	3								3
	28	ZW-Nabij schaapskooi	Prolander	37			36					1
	29	ZW-Darp	Nog niet	5								5

PPO 2022 Drenthe

Programma db	VRN-nr db	Deelgebied db	Weggezet via	Restant VRN2021	Ha 2021	Ha 2022	Ha 2023	Ha 2024	Ha 2025	Ha 2026	Ha 2027
	30	ZW-Uffelter Binnenveld 1	SKNL Nog niet	3 74				3			0 74
	31	ZW-Uffelter Binnenveld 2	Nog niet	5							5
	32	ZW-Rheebruggen	Nog niet	131							131
	33	ZW-Armweide Klompemakersweide	Nog niet	75							75
	34	ZW-Langeweiden	Nog niet	2							2
	35	ZW-Koekoek-sultansmeer	Nog niet	6							6
	37	ZW-Echten	Nog niet	11							11
	40	ZW-Ruinerveld	Nog niet	16							16
	41	ZW-Ruiner Aa	Nog niet	247							247
	42	ZW-Oude Dwingelderdijk (buiten begrensde EHS)	Nog niet	5							5
	43	ZW-Veldslagen	Prolander	14			14				0
			SKNL	2		2				0	
	44	ZW-Anserpad	Nog niet	3							3
	45	ZW-Torentjeshoek	Nog niet	2							2
	46	ZW-De Vijfsprong	Nog niet	5							5
	48	ZW-Dwingelderveld	Prolander	28			28				0
			SKNL	3	3					0	
49	ZW-Terhorsterzand	Prolander	14				14			0	
50	ZW-Veldhuizen	Nog niet	52							52	
Oude Diep	02	OD-Scharreveld	Prolander	83				83			0
	05	OD-Mantingerbos	Prolander	30				30			0
			Prolander (opdr. uitbr.)	10			10			0	
	06	OD-Mantingerzand	Prolander	277		112	82	83			
	07	OD-Wijsterbroek	Prolander	21		21					0
	08	OD-Roode Brand, beekherstel	Prolander	88			88				0
	09	OD-Middenloop - Boerveense plassen	Prolander	43							
Nog niet			45								45
10	OD-Zwarte water	SKNL	2					2			

PPO 2022 Drenthe

Programma db	VRN-nr db	Deelgebied db	Weggezet via	Restant VRN2021	Ha 2021	Ha 2022	Ha 2023	Ha 2024	Ha 2025	Ha 2026	Ha 2027	
	12	OD-Vennegien	Nog niet	3							3	
	13	OD-Lageveen - 2	Prolander	9			9				0	
	14	OD-Ekkelkampen	Nog niet	62							62	
De Reest	01	DR-Eesinge	Nog niet	5							5	
	02	DR-Peestdal	Nog niet	10							10	
	03	DR-Reestdal benedenloop	Prolander	19								19
			SKNL	4								4
			Nog niet	37								37
	04	DR-Icoon Reestdal middenloop	Prolander	6								6
			SKNL	3								3
			Nog niet	7								7
	05	DR-De Stenenbrug	Nog niet	1							1	
	06	DR-Reestdal bovenloop	Prolander	8								8
			Nog niet	62								62
	07	DR-Nolderveld	Prolander	15								15
Nog niet			15								15	
09	DR-De Slagen/Zwarte gat	Prolander	94	94								
10	DR-Steenberger Oosterveld	Nog niet	8								8	
11	DR-Drogter en Bazuiner Es	Nog niet	7								7	
12	DR-Lageveen - 1	Nog niet	3								3	
Nieuwe Drostendiep	01	ND-Orvelte	Nog niet	25							25	
	02	ND-Weesplagen	Prolander	12								0
			SKNL	10	10							
			Nog niet	5								5
	03	ND-Achtersteveld, bos	Nog niet	13							13	
	04	ND-Huismaten	Nog niet	52							52	
05	ND-Oosterhesselerlanden	Nog niet	199							199		
08	ND-Ooster en Westermars, Koematen en Klenckerstroet	Nog niet	28							28		
Bargerveen	06	BV-Oosteindse Veen	Prolander (opdr. uitbr.)	45			45					
	07	BV-Zuid	Prolander	229			220				9	

PPO 2022 Drenthe

Programma db	VRN-nr db	Deelgebied db	Weggezet via	Restant VRN2021	Ha 2021	Ha 2022	Ha 2023	Ha 2024	Ha 2025	Ha 2026	Ha 2027
	08	BV-Icoon Bufferzone-Zuid (fase2)	Prolander	216					216		
	10	BV-Buffer Westzijde	Prolander	71				71			0
Eindtotaal				6.880	120	177	1.198	684	1.431	273	2.997

Drentsche Aa
Uitvoering Geelbroek gestart
Systeemanalyse Andersche diep/Koelanden, Visvliet, Zwijnmade en Eexterveld afgerond (Natura2000)
Inrichtingsschets Grevema Elperstroom gereed
Inrichtingsplan en DO Roodzanden gereed
Inrichtingsschets Flank Scheebroekenloopje gereed
Inrichtingsplan en DO Landgoed de Schipborg de Grote Spelden gereed
Inrichtingsschets Deurzerdiep Eldersloo gereed
Particulier natuurbeheer in Zeegserloopje deelgebied D is gerealiseerd
Plan van aanpak en werkverdeling gebiedspartners in Anloërdiepje is gereed
Gebiedsproces Rolderdiep gestart en inrichtingsschets gereed
Gebiedsproces Amerdiep gestart en inrichtingsschets gereed

Noordwest Drenthe
Inrichtingsplan Peizerdiep, deel Stenhorsten, opgeleverd
Start opstellen inrichtingsplan Peizerdiep, deelgebied Zaagblad
Inrichtingsplan en bestek opgeleverd Broekenloop
Overdracht eigendom, beheer en onderhoud van wegen en waterlopen tussen Rijk, gemeente en Waterschap binnen landinrichting Veenhuizen afgerond.

Hunze
Beoogd 'eindbeheerder kaart' voor hele deelgebied Hunze gepubliceerd
Inrichtingsplan, Definitief Ontwerp en EBO-voorstel Noordma en Wolfsbargen opgeleverd. (<i>Bij Noordma is inpassen gasleiding PN maatregel</i>)
Inrichtingsschets Tussenwater-Zuid – in combinatie met Tussenwater-Midden en Knijpstukken - opgeleverd
Inrichtingsplan en Definitief Ontwerp Zuidbroeken/Boonspolder en Annermoeras opgeleverd
Gebiesanalyse en inrichtingsschets <i>Annerveensche Lenten, Duunsche Landen, Breevenen en Elzenmaat</i> opgeleverd. (<i>Deel voor Breevenen is PN en beslaat met name eco- hydrologisch onderzoek</i>)
Inrichtingsplan, Definitief Ontwerp en INTERREG subsidieaanvraag Bronnegermaden (13.15) opgeleverd
Proeflocaties 'Natuurinclusieve landbouw' Achterste Diep aangelegd
Inrichtingsschets Zoersche Landen (Boermastreek) gereed.

Zuidwest Drenthe
Inrichtingsplan Vledder Aa Middenloop fase 2 opgeleverd en bestek opgesteld (<i>Programma Natuur</i>)
Ootmaanlanden-Koningschut uitvoering opgeleverd
Inrichtingswerkzaamheden Havelterberg aanbesteed (<i>Programma Natuur</i>)
Inrichting Holtveen opgeleverd (<i>Programma Natuur</i>)
Plan van aanpak Rheebruggen opgeleverd
Ecohydrologisch onderzoek Uffelterbinnenveld uitgevoerd en plan van aanpak opgesteld (<i>Programma Natuur</i>)

Inrichtingsplan en bestek Dwingelderveld NO opgeleverd (<i>Programma Natuur</i>)
Brede evaluatie Dwingelderveld uitgevoerd
LESA Ruiner Aa, GGOR Dwingelderveld gestart (<i>Programma Natuur</i>)

Oude Diep
Oplevering werkzaamheden Verlengde Middenraai
Voorlopig ontwerp Mantingerzand West van Nieuw Balinge en Noord opgeleverd (<i>Programma Natuur en PNP</i>)
Ecohydrologisch onderzoek 2e fase buffer Mantingerzand opgeleverd (<i>Programma Natuur</i>)
Inrichting Eekmaten aanbesteed (<i>Programma Natuur</i>)
Beekdalvisie volledig geactualiseerd (<i>Programma Natuur</i>)
Inrichting Wijsterbroek aanbesteed
Inrichtingsplan Roode Brand gereed
Inrichtingsplan Zuidmaten gereed (<i>Programma Natuur en deels PNP</i>)
Uitvoering inrichting Lageveen gestart

Reest
Ecohydrologisch onderzoek benedenloop gestart (<i>Programma Natuur</i>)

Bargerveen
Definitief ontwerp, bestek en aanbesteding Buffer Noordwest afgerond. (<i>Betreft deels Programma Natuur</i>)
Uitvoering Schoonebeekerveld West Fase 1 opgeleverd
Schoonebekerveld West fase 2 planvorming gereed
Uitvoering Schoonebekerveld Oost opgeleverd
Inrichtingsplan en bestek Buffer Zuid opgeleverd en aanbesteding gestart. (<i>Betreft deels Programma Natuur</i>)
EVZ Koelveen bestek opgeleverd en 3 faunapassages opgeleverd
Inrichting Oosteindsche Veer aanbesteding gestart (<i>Programma Natuur</i>)

Bundel Natuur
Natura2000 -veldbezoeken: oplevering verslag van het veldbezoek (1 sep 2021)
3 habitatypekaarten 2021 opgeleverd
2 evaluatierapporten voor 2 Natura2000-gebieden opgeleverd
1 april VRN met peildatum 1-1-2021 opgeleverd
Voortgangsrapportage Natura 2000-herstelmaatregelen opgeleverd

Bundel Grond en Kavelruil
Jaarlijkse actualisatie verkoopstrategie (in april en november 2022)

Exploitatieplan opgeleverd: uitgangspunten verpachting 2021
Investeringskrediet rapportage opgeleverd
Liquiditeitsprognose opgeleverd
Pijplijn (inzicht aan- en verkopen) opgeleverd
DSP voor alle deelprogramma's met strategische laag opgeleverd.

BIJLAGE 2: Contract-tekst

De provincie Drenthe, hierna te noemen “de provincie” en de Bedrijfsvoering Organisatie Prolander, hierna te noemen “Prolander”;

gelet op:

- artikel 4 lid 3 van de Gemeenschappelijke regeling Prolander;
- hetgeen beschreven in de overige hoofdstukken en bijlagen van deze prestatieovereenkomst, met name de in bijlage 1 genoemde mijlpalen en de prestaties uit de tabellen in hoofdstuk 2;
- de wens om een aantal algemene afspraken te maken met betrekking tot de uitvoering van de beschreven prestaties;

gaan akkoord met de afspraken in de Prestatieovereenkomst 2022 zoals in dit document beschreven.

Aldus overeengekomen op2021 en in tweevoud ondertekend,

Gedeputeerde Staten van de Provincie Drenthe, vertegenwoordigd door H.G. Jumelet, Prolander, vertegenwoordigd door de directeur E.M. van Everdingen.

Artikel 1 - Duur en verlenging van de overeenkomst

1. De overeenkomst wordt aangegaan voor de duur van 1 jaar, van 1 januari 2022 en tot en met 31 december 2022.
2. Voordat de overeenkomst afloopt, maken partijen voor meerjarige projecten die in de overeenkomst zijn opgenomen en die na 31 december 2022 doorlopen, afspraken over voortzetting dan wel afronding van de opdracht.
3. Verlenging van de overeenkomst is mogelijk indien partijen dat schriftelijk overeenkomen.

Artikel 2 - Wijziging van de overeenkomst

1. Deze overeenkomst tussen de provincie en Prolander heeft betrekking op de werkzaamheden, zoals die zijn vermeld in de hoofdtekst en in bijlage 1. Indien er omstandigheden zijn die bijstelling van de lopende opdracht(en) en/of bijstelling van de jaardoelstellingen noodzakelijk maken, vindt op initiatief van de signalerende partij overleg plaats.
2. Deze overeenkomst met inbegrip van de toelichting en de bijlagen, kan uitsluitend worden gewijzigd door middel van een document dat door Prolander en de provincie is ondertekend.

Artikel 3 - Verplichtingen van provincie en Prolander

1. Voor landinrichtingsopdrachten waarop, krachtens artikel 95 lid 2 van de WILG, de landinrichtingswet onverkort van toepassing blijft komen partijen overeen dat Prolander

de bestaande werkwijze handhaaft. Met deze overeenkomst geeft de provincie opdracht aan Prolander om deze landinrichtingsprojecten verder uit te voeren. In opdracht van de provincie verricht Prolander het procesmanagement en de begeleiding van de uitvoering. Ook fungeert Prolander als secretariaat van de landinrichtingscommissies van de lopende landinrichtingsprojecten op grond van de Landinrichtingswet. Prolander voert de projectadministratie, inclusief dossiervorming. Voor deze opdrachten blijven de Landinrichtingswet, de bevoegdheden van de Minister en derhalve ook het ministeriele mandaatbesluit van kracht.

2. Met betrekking tot landinrichtingsopdrachten die na 1 januari 2007 zijn voorbereid en worden uitgevoerd volgens de WILG geeft de provincie aan Prolander opdracht om de volgende taken uit te voeren: grondverwerving, planvorming, procesmanagement van de uitvoering en het begeleiden van de uitvoering voor de in de betreffende opdrachtenportefeuille opgenomen opdrachten. Prolander gaat namens de provincie meerjarige juridische verplichtingen jegens derden aan, binnen de kaders van het Mandaatbesluit bestuur Prolander. Prolander voert hierbij de projectadministratie, verricht uit de aangegane verplichtingen voortvloeiende betalingen en int de gelden die zijn toegezegd door bijdragende partijen. De provincie bepaalt voor deze projecten of zij een commissie inricht en wat de status van de commissie is. Prolander adviseert hierover. In opdracht van de provincie kan Prolander het secretariaat van de commissie voeren.
3. Partijen komen overeen dat Prolander werkzaamheden, met betrekking tot niet-wettelijke inrichtingsopdrachten die in uitvoering zijn, zal blijven uitvoeren.
4. Partijen komen overeen dat Prolander alle werkzaamheden uitvoert, die voortvloeien uit de (inmiddels vervallen) Subsidieverordening inrichting landelijk gebied, voor zover het gaat om het afhandelen van nog lopende subsidies. Het betreft in ieder geval bevoorschotting, subsidievaststelling en sanctiebeleid, alsmede de daarbij behorende financiële administratie.
5. Met deze overeenkomst geeft de provincie Prolander de opdracht tot aankoop, verkoop, ruil en overdracht van gronden in het kader van de opdrachtenportefeuille, dit alles in overeenstemming met het provinciaal grondbeleid, met name het Uitvoeringskader Grond.
6. Op basis van deze overeenkomst voert Prolander transacties uit, verricht de daaruit voortvloeiende betalingen en de inning van gelden. Prolander voert de transactie- en bezitsadministratie en de hierbij behorende geldbeweging, inclusief de dossiervorming.

Artikel 4 - Verplichtingen van de provincie

1. De provincie stelt voor het tijdvak van deze overeenkomst aan Prolander middelen ter beschikking door middel van maandelijkse voorschotten tenzij in een specifieke opdracht schriftelijk een ander voorschotritme overeen wordt gekomen. Prolander zal op grond van deze overeenkomst een liquiditeitsvoorstel doen en maandelijks een verantwoording (PMV) verstrekken. Zolang de opdrachten niet zijn afgerekend, blijven deze middelen eigendom van de provincie. Eventuele tekorten en overschotten komen ten gunste en ten laste van de provincie.
2. De provincie zet de capaciteit van Prolander in via opdrachten voor de uitvoering van het Programma Natuurlijk Platteland en het gebiedsgericht beleid in het landelijk gebied.
3. Binnen de grenzen van het Mandaatbesluit bestuur Prolander en de daaruit voortvloeiende verdere bevoegdheidsverdeling is Prolander bevoegd om namens de

provincie de in deze overeenkomst aangeduide inrichtingsopdrachten en grondverwervingsopdrachten uit te voeren. Dit omvat onder meer:

- a. het aangaan van verplichtingen ten laste van door de provincie ter beschikking gestelde financiering;
- b. het toekennen van schadevergoedingen of een voorschot daarvoor;
- c. alle handelingen samenhangende met de aanbesteding van werken, diensten en leveringen;
- d. het laten verrichten van betalingen, het innen van vorderingen door Prolander;
- e. het aanvragen van voor de uitvoering noodzakelijke vergunningen en ontheffingen;
- f. het sluiten van overeenkomsten, het opstellen en ondertekenen van akten met betrekking tot de uitvoering van de inrichtings- en grondverwervingsopdrachten.
- g. het geven van opdrachten aan het Kadaster;
- h. het vertegenwoordigen van de provincie in herverkavelingsprocedures.

Artikel 5 - Verplichtingen van Prolander

1. Prolander heeft een inspanningsverplichting om de in deze overeenkomst gemaakte afspraken uiterlijk 31 december 2022 na te komen, tenzij in een concrete opdracht een andere datum is afgesproken;
2. Prolander besteedt de beschikbaar gestelde middelen (uren en gelden) aan de opdrachten zoals die zijn omschreven in de opdrachtenportefeuille (bijlage 1);
3. Prolander zorgt dat financiële of juridische omstandigheden die zouden moeten leiden tot een wijziging van de opdracht (zoals opgenomen in de overeenkomst en andere gebeurtenissen, die van invloed zijn op de risico's die de provincie loopt) direct worden besproken met de provincie;
4. Andere omstandigheden dan hierboven genoemd worden tijdens het periodiek overleg als bedoeld in artikel 7 besproken;
5. Prolander voert een adequate financiële en projectadministratie vanuit haar opdrachtnemerschap;

Artikel 6 - Risicobeleid en aansprakelijkheid

1. Prolander zal de overeenkomst naar beste inzicht en vermogen uitvoeren en daarbij zorgvuldig en risicobewust handelen.
2. Over risico's die ontstaan uit taken die in opdracht van de provincie worden uitgevoerd door Prolander, wordt overleg gepleegd tussen de provincie en Prolander;
3. Prolander behoudt zich het recht voor om, in overleg met provincie prioriteiten te stellen, of in het uiterste geval opdrachten terug te geven aan de provincie als de resultaten niet kunnen gewaarborgd ten gevolge van een tekort aan capaciteit. In voorkomende gevallen zal gekeken worden welke rechtsgevolgen en risico's dit heeft voor derden, waaronder het Kadaster. Prolander zal zich inspannen om deze risico's zo veel mogelijk te vermijden, maar kan niet verantwoordelijk gehouden worden voor het optreden van deze risico's en de rechtsgevolgen hiervan.

Artikel 7 - Verantwoording

1. Provincie en Prolander voeren een keer per jaar een bestuurlijk overleg over de voortgang en de ontwikkelingen in de opdrachten. Bij het overleg zijn van de zijde van de provincie de portefeuillehouder en van de zijde van Prolander in ieder geval de

programmamanager aanwezig. De provincie voert het secretariaat van dit overleg en is gehouden om de agendering van dit overleg te verzorgen, ten minste 10 dagen voorafgaand aan het overleg de uitnodiging en agenda schriftelijk aan betrokkene te verstrekken en zorg te dragen voor een adequate verslaglegging.

2. Prolander stelt twee keer per jaar een voortgangsrapportage op. Voor deze voortgangsrapportage wordt gebruik gemaakt van het model 'Provinciale Prestatieovereenkomst Verantwoording' (PPOV) dan wel een ander rapportageformat dat partijen onderling overeenkomen. De peildatum voor de eerste PPOV is 31 mei en de peildatum voor de eind-PPOV is 31 december. Faciliteren van sturing gedurende het jaar wordt verder vormgegeven met maandelijkse rapportages op niveau deelprogramma/bundel.
3. Per periode vindt ambtelijk overleg plaats over de voortgang en de ontwikkelingen in de opdrachten, aan de hand van bovengenoemde voortgangsrapportage. Dit overleg vindt plaats circa 3 weken na de onder 2. bovenstaand overeengekomen peildata.
4. De provincie voert jaarlijks, in het kader van de accountantscontrole van haar jaarrekening, een rechtmatigheidscontrole uit van de besteding van middelen door Prolander. Prolander verleent haar medewerking aan deze controle door middel van het beschikbaar stellen van de benodigde gegevens.
5. Maandelijks levert Prolander de Provinciale Maandverantwoording (PMV) bij de provincie aan volgens de afgesproken formats.

Artikel 8 - Aanvullende capaciteit

1. Partijen kunnen na gezamenlijk overleg besluiten om (een deel van) de capaciteit van Prolander ten behoeve van de uitvoering van een opdracht al dan niet tijdelijk aan te wenden voor de uitvoering van een andere opdracht.
2. Niet gebruikte uren vervallen na 31 december 2022.
3. Indien de provincie voor Prolander meer uren wil inzetten dan de ter beschikking gestelde capaciteit van 53.850 uur dan dienen betrokken partijen hierover tijdig in overleg te treden. Hierbij zal onder andere worden geregeld welke aanvullende middelen beschikbaar worden gesteld om deze aanvullende capaciteit te kunnen leveren.

Artikel 9 - Aansturing Kadaster

Prolander verstrekt opdrachten aan het Kadaster betreffende de in deze overeenkomst genoemde diensten.

Artikel 10 - Aanbesteding van werken, diensten en leveringen

Het aanbestedingsbeleid van Prolander is van toepassing. De provincie is opdrachtgever en daarmee eindverantwoordelijke in het aanbestedingsproces. Namens de provincie verricht Prolander de bij het aanbestedingsproces behorende handelingen. Hierin is betrokken het uitgangspunt dat Prolander zelfstandig beslissingen kan nemen inzake het opstellen van uitvragen, begeleiden van de aanbesteding, gunningen en afhandelen van meerwerk, e.e.a. binnen de kaders van deze overeenkomst. Prolander heeft de wens, dat de provincie bij alle aanbestedingen die boven de meervoudig onderhandse drempel-waarden vallen, de documenten zal controleren voordat deze worden gepubliceerd.

Voor klachten over aanbestedingen wordt verwezen naar het klachtenmeldpunt van de provincie.

Artikel 11 - Opdrachtenportefeuille

1. Met de aan deze overeenkomst toegevoegde opdrachtenportefeuille wordt de basis gelegd voor het cijfermatig deel van deze overeenkomst, evenals de verantwoording hierover. Voor de opdrachten in deze overeenkomst zijn in de tabellen in hoofdstuk 2 prestaties uitgewerkt en in bijlage 1 mijlpalen benoemd door de provincie en Prolander. Partijen verbinden zich tot elkaar tot het nader uitwerken en schriftelijk vastleggen van deze opdrachten en bijbehorende offertes. Hierbij worden minimaal afspraken gemaakt over:
 - inzet van uren
 - resultaten
 - afbakening
 - randvoorwaarden
 - risico's
 - start en einddatum
 - kosten van het werk en de dekking hiervan, medefinanciers en betalingswijze
 - contactpersonen van opdrachtgever en opdrachtnemer
 - overlegstructuren
 - rapportage
2. Indien één van beide partijen het noodzakelijk acht tussentijds de aard of omvang van opdrachten aan te passen, gebeurt dat conform artikel 2, schriftelijk.

Artikel 12 - Commissies

Lopende landinrichtingsprojecten die gestart zijn onder de Landinrichtingswet, waarvan de wenzitting is geweest worden door Prolander afgehandeld volgens de Landinrichtingswet. De desbetreffende landinrichtingscommissies blijven gehandhaafd. Vacatiegelden van commissiegelden maken onderdeel uit van de programmering en worden door Prolander uitbetaald aan de commissieleden. Het secretariaat van deze commissies inclusief archiefvorming wordt door Prolander ongewijzigd voortgezet. Deze archieven worden volgens artikel 232 Landinrichtingswet door de provincie overgedragen aan de minister van Economische Zaken.

Artikel 13 – Aansluiting Provinciale Prestatieovereenkomst op provinciale begroting

Vanaf het jaar 2019 wordt de Provinciale Prestatieovereenkomst jaarlijks opgesteld en vastgesteld zodanig dat de Provinciale Prestatieovereenkomst aansluit op de Provinciale begroting.

Artikel 14 - Slotbepaling

Voor geschillen met betrekking tot deze prestatieovereenkomst wordt verwezen naar de Geschillenregeling zoals die is opgenomen artikel 21 van de Gemeenschappelijke regeling Prolander, die op deze overeenkomst onverkort van toepassing is.

BIJLAGE 3: Kader en achtergrond

In onderstaande paragrafen wordt het wettelijke, juridische en financiële kader omschreven waarbinnen deze PPO wordt uitgevoerd.

De WILG

De Wet Inrichting Landelijk Gebied (WILG) bevat regels voor de realisering van het beleid gericht op de inrichting en het beheer van het landelijk gebied. De WILG is aangepast op de decentrale uitvoering van het natuurbeleid door de provincies.

Programma Natuurlijk Platteland

Met de afrondingsovereenkomst ILG is het ILG afgesloten en met vaststelling van het Natuurpact, het advies van de Commissie Jansen-2 en het Bestuursakkoord Grond ligt de uitvoering van natuurbeleid bij de provincies. Voor de uitvoering van het provinciaal plattelandsbeleid, waaronder het natuurbeleid, heeft de provincie het Programma Natuurlijk Platteland opgesteld. Hierin wordt de beleidsuitvoering geregeld ten aanzien van plattelandsdoelen. Het Programma Natuurlijk Platteland is in 2016 vastgesteld en is een richtinggevend beleidskader c.q. -programma voor de uitvoering van deze PPO. In het programma Natuurlijk Platteland ligt de focus op het platteland. Het domein van twee van de belangrijkste pijlers van de Drentse economie: landbouw en vrijetijdseconomie. Tegelijkertijd is dit de plek waar we nog veel werk hebben te verzetten op het gebied van natuur en water. De afgelopen jaren zijn er al veel maatregelen getroffen om de Drentse natuur uit te breiden en te versterken. Maar het werk is nog niet af. Belangrijke planten- en diersoorten worden nog steeds in hun bestaan bedreigd. Dit programma zet daarom in op verdere versterking van natuur en verbetering van leefmilieus. Einddoel is een Drentse natuur die voor heel lange tijd is opgewassen tegen effecten van buitenaf en waar de Drentse biodiversiteit veilig is. Dan is de waterhuishouding goed voorbereid op klimaatverandering. Dan blijft er ruimte voor een welvarende landbouwsector zonder dat de biodiversiteit onder druk komt te staan. Daarnaast gaan we samen met maatschappelijke partners ervoor zorgen dat de Drentse natuur intensiever kan worden beleefd en benut. We maken er slimmer gebruik van, maar wel zo dat economie en ecologie in balans blijven.

Grondbeleid

De werkzaamheden van deze PPO worden uitgevoerd binnen de in 2016 vastgestelde nota Grondbeleid van de provincie Drenthe en het uitvoeringskader Grond voor het PNP.

De werkzaamheden van deze PPO worden uitgevoerd binnen de in 2016 vastgestelde nota Grondbeleid van de provincie Drenthe en het grondstrategieplan Programma Natuurlijk Platteland. Werk- en uitvoeringsafspraken voor grondzaken in de deelprogramma's van het PNP (GS 15 oktober 2019) en het handelingskader grond. Werk- en uitvoeringsafspraken voor grondzaken door Prolander in het kader van de realisatie van provinciale doelen (GS 15 oktober 2019).

Mandatering en volmachten

De mandaten en volmachten zijn vastgelegd in diverse mandaat- en ondermandaatbesluiten van de provincies, het bestuur van Prolander en de directeur. Zij hebben betrekking op gebiedsontwikkeling c.q. de landinrichtingsopdrachten, grondverwerving en -vervreemding en het uitvoeren van subsidieregelingen. Deze mandatering maakt het mogelijk dat de directeur en andere medewerkers van Prolander namens de provincie besluiten nemen bij

de uitvoering van de verschillende opdrachten. Voor elk onderdeel wordt aangegeven welke taken en bevoegdheden Prolander heeft en wie deze namens de provincie uit mag voeren.

Overig beleid, wet- en regelgeving

Naast voorgaande kaders wordt deze prestatieovereenkomst uitgevoerd met inachtneming van:

- De Wet gemeenschappelijke regelingen, met name Hoofdstuk II aangaande regelingen tussen provincies;
- De Gemeenschappelijke regeling Prolander;
- Het Besluit mandaat, volmacht en machtiging bestuur Prolander, m.b.t. de bevoegdheden van de provincie Drenthe;
- Het Besluit mandaat, volmacht en machtiging bestuur BVO Prolander, m.b.t. bevoegdheden van de provincie Groningen;
- Het ondermandaatbesluit van en namens het bestuur aan de directeur of andere medewerkers van Prolander;
- Het Organisatiereglement van Prolander;
- Het Bedrijfsplan van Prolander;
- De geldende dienstverleningsovereenkomsten tussen de deelnemers en Prolander;
- Het inkoop- en aanbestedingsbeleid van de provincie Drenthe.

Liquiditeitsprognose en bevoorschotting

Prolander heeft geen eigen middelen om de prestaties zoals overeengekomen in deze prestatieovereenkomst te kunnen realiseren. Om de opdrachten uit te voeren wordt door de provincie een voorschot verstrekt aan Prolander. Prolander verzorgt de betalingen voor de opdrachten die zij voor de provincie uitvoert. De basis voor dit voorschot is de liquiditeitsprognose en het voorschot bedraagt standaard één twaalfde deel van de totaal geplande uitgaven minus inkomsten derden. De voorschotten worden verstrekt in maandelijkse termijnen. Indien Prolander over voldoende saldo beschikt zal nul euro worden gefactureerd en schuift de termijn naar inzicht van Prolander door naar een andere maand. Dit wordt in de liquiditeitsprognose zichtbaar gemaakt.

Onder uitgaven wordt verstaan: Prolander verricht, namens de provincie, betalingen aan derden (voor bijvoorbeeld aankoop en beheer van grond, facturen van aannemers en uitbetaling van provinciale subsidies). Onder inkomsten wordt verstaan: Prolander int, namens de provincie, geld van derden, waaronder de Europese Unie, die bijdragen aan de financiering van de opdrachten van de provincie. Het saldo van de uitgaven en inkomsten derden komt ten laste van het provinciale budget en wordt betaald vanuit het provinciale voorschot.

Projectbudget

Er kunnen geen betalingen worden gedaan voor projecten/opdrachten door Prolander indien er geen bestuurlijke verplichtingen (lees projectbudget) toegezegd is. Voor het vastleggen van nieuwe bestuurlijke verplichtingen vindt afzonderlijke besluitvorming door de provincie plaats. Vervolgens maakt het onderdeel uit van de afspraken van de PPO en wordt het meegenomen in de rapportages. Voor zover er verplichtingen worden aangegaan met een omvang van meer dan € 300.000 dan dienen deze voorafgaand te worden afgestemd met de portefeuillehouder van de provincie.

