

# Zonneakkers in Drenthe

*provincie* Drenthe

## Handreiking landschappelijke inpassing



Inhoud en verbeelding:

**LAOS**  
LANDSCHAPS  
ARCHITECTUUR

In opdracht van:

*provincie* **D**renthe

# Inhoud

1. Waarom deze handreiking? .....	4
2. Dit is ons huidige beleid .....	6
3. Deze ontwerpprincipes passen binnen ons beleid .....	8
4. Elk landschapstype is uniek .....	24
5. Twee voorbeeldontwerpen ter inspiratie .....	40

# 1. Waarom deze handreiking?

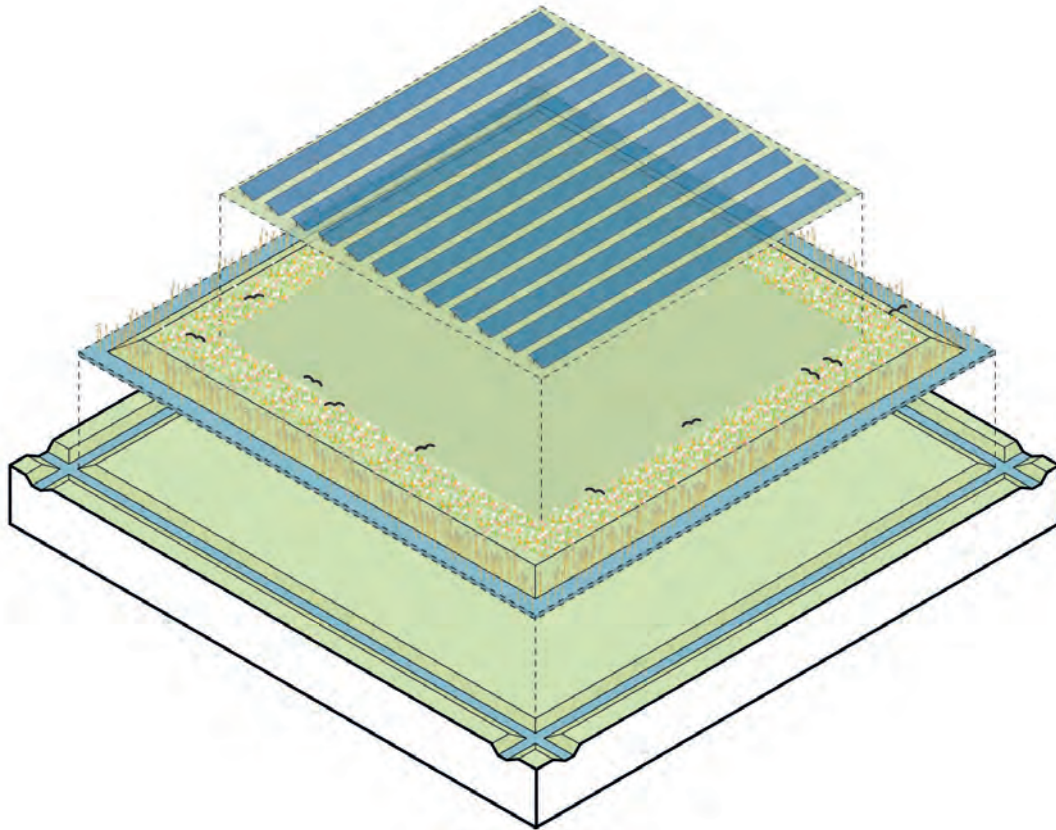
## **Een handreiking landschappelijke inpassing zonneakkers**

De verduurzaming van onze energievoorziening krijgt in toenemende mate vorm. De ontwikkeling van zonneakkers in het buitengebied is daar onderdeel van. Omdat dit effect heeft op onze leefomgeving in de vorm van de beleving en herkenbaarheid van het landschap, heeft Provincie Drenthe hiervoor beleid opgenomen in de Omgevingsvisie. Dit moet ertoe bijdragen dat de landschappelijke kenmerken niet verloren gaan en dat de verschillende Drentse cultuurlandschappen herkenbaar blijven bij de ontwikkeling van zonneakkers. Daarnaast streeft Provincie Drenthe ernaar dat er met de ontwikkeling van zonneakkers meerwaarde ontstaat voor de omgeving. De praktijk wijst uit dat de het beleid uit de omgevingsvisie rondom om inpassing verduidelijking behoeft om de door de Provincie beoogde effecten te bewerkstelligen. Het wordt niet goed begrepen of zijn moeilijk te vertalen naar de praktijk. Deze handreiking is opgesteld om die verduidelijking te verschaffen, om te inspireren aan de hand van goede voorbeelden, ontwerpprincipes en nadere toelichting.

### Leeswijzer

Voor de opzet van dit document is de provinciale Omgevingsvisie het uitgangspunt. Het beleid dat betrekking heeft op de landschappelijke inpassing, het creëren van meerwaarde en met betrekking tot het ontwerp zijn geselecteerd en met ontwerpprincipes verduidelijkt. Daarbij is onderscheid gemaakt tussen enerzijds algemeen geldende en anderzijds landschapstype specifieke ontwerpprincipes (Hoofdstuk 2). Een passende inpassing is immers anders in een veenkoloniaal landschap dan in een Esdorpenlandschap. In Hoofdstuk 3 worden de ontwerpprincipes toegelicht. In Hoofdstuk 4 worden de landschapstype specifieke ontwerpprincipes verduidelijkt. Voor het onderscheid in landschapstypen is gebruikt gemaakt voor de indeling in landschapstypen zoals die gehanteerd worden in de Omgevingsvisie: Esdorpenlandschap, Esgehuchtenlandschap, Wegdorpen van de laagveenontginning, Wegdorpen van de randveenontginning, Landschap van de veenkoloniën en het Landschap van de koloniën van Weldadigheid. Om concrete voorbeelden te geven is gekozen om voor twee landschapstypen een fictieve zonneakker landschappelijk in te passen. Deze worden toegelicht in hoofdstuk 5.

De Drentse gemeenten hebben veelal op hun eigen manier beleid opgesteld voor het toestaan van zonneakkers, vaak horen daar ook regels en eisen voor de landschappelijke inpassing bij. Deze Handreiking is opgesteld met kennisgeving van het gemeentelijk beleid. Er is geprobeerd zoveel mogelijk in lijn met de gemeentelijke eisen en ontwerpprincipes te blijven. Bij het gebruik van deze Handreiking is het belangrijk te beseffen dat deze dient ter verduidelijking van het Provinciaal beleid, de provinciale Omgevingsvisie.



**Wat is eigenlijk landschappelijke inpassing?**

Bij de beoordeling van een zonneakker-initiatief kijken we niet alleen naar de locatie waar de zonnepanelen geplaatst worden. We kijken ook naar de omgeving en de randen van de zonneakker. Het projectgebied is het bruto oppervlak, het vlak met zonnepanelen is het netto oppervlak en het verschil zijn de randen en de landschappelijke inpassing

## 2. Dit is ons huidige beleid

In de Omgevingsvisie van Provincie Drenthe staat het beleid voor de ontwikkeling van zonneakkers. Hierin staan ook beleidsregels over de ruimtelijke aspecten, de landschappelijke inpassing en het creëren van meerwaarde bij de ontwikkeling van zonneakkers. Deze handreiking is gemaakt om op die aspecten een toelichting te geven. Om aan de hand van voorbeelden duidelijk te maken wat de Provincie Drenthe beoogt met de beleidsregels. Provincie Drenthe hoopt hiermee te inspireren om te komen tot een verduurzaming van onze energiehuishouding met behoud (of versterking) van een leesbaar landschap.

De beleidsregels uit de Omgevingsvisie staan op de naastgelegen pagina weergegeven. De beleidsregels die betrekking hebben op de landschappelijke inpassing, het creëren van meerwaarde en het ontwerp zijn als een indeling gebruikt voor de ontwerpprincipes. Die worden in het volgende hoofdstuk toegelicht:

### **A. Houd voldoende afstand tussen individuele (clusters van) zonneakkers**

- Voorkom een zichtrelatie tussen individuele zonneakkers.
- Laat de dichtheid van zonneakkers in een landschapstype nooit de karakteristieken van het landschap domineren.

### **B. De maat van een individuele zonneakker moet passen bij het landschap**

- Laat de maat van een zonneakker nooit de maat en schaal van landschapseenheden domineren.

### **C. Creëer meerwaarde voor het gebied**

- Herstel of versterk het cultuurlandschap.
- Behoud en vergroot de biodiversiteit.
- Behoud en verbeter de bodemkwaliteit.
- Creëer mogelijkheden voor recreatief medegebruik.
- Zorg voor dubbel ruimtegebruik van de zonneakker.
- Draag bij aan een robuust en klimaatbestendig watersysteem.

### **D. Speel in op de omgeving en de kernkwaliteiten van het gebied**

- Laat de hoogte van de panelen passen bij het landschapstype.
- Houd afstand tot wegen en bebouwing.
- Volg bestaande landschapsstructuren, verkavelingspatronen en hoogteverschillen.
- Behoud zichtlijnen.
- Respecteer de grenzen van landschappelijke eenheden.

### **E. Zorg voor samenhang in het ontwerp**

- Zorg voor een eenduidige opstelling van de panelen.
- Positioneer bijgebouwen in een lijn.
- Kies een donkere, eenduidige kleurstelling voor hekwerken en bijgebouwen.
- Richt eventuele toegangswegen en onderhoudspaden ook op een landschappelijke manier in.

### **F. Zorg voor een zorgvuldige inrichting van de randen**

- Werk met landschapstype eigen middelen.
- Voorkom zicht op achterkanten van panelen.
- Combineer hekwerken en andere objecten met de landschappelijke randafwerking.

### **G. Breng locaties na uitgebruikname in oorspronkelijke staat terug**

- Zorg voor herstel of versterking van het oorspronkelijke landschap.

### Zonne-energie

Wij streven ernaar dat al het in Drenthe beschikbare en geschikte dakoppervlak zo veel mogelijk wordt benut voor de productie van zonne-energie. Voor opstellingen van zonnepanelen op de grond hanteren wij een 'Ja, mits'-benadering.

Voor grondgebonden opstellingen hanteren wij de voorwaarden dat er sprake moet zijn van een combinatie met andere functies en/of dat het op gebiedsniveau tot integrale meerwaarde leidt. Het behoud van biodiversiteit en bodemkwaliteit zijn aspecten die ook meewegen. Wij zijn ervan overtuigd dat er met deze voorwaarden voldoende ruimte in Drenthe gevonden kan worden om met zonne-energie wezenlijk bij te dragen aan onze energiedoelstelling.

Voorbeelden van de combinatie met andere functies of het behalen van meerwaarde voor andere provinciale doelen en belangen:

- Binnen bestaand stedelijk gebied kunnen zonnepanelen, al dan niet tijdelijk, een geschikte invulling zijn voor gebieden met een transformatieopgave of voor beoogde bedrijventerreinen en woningbouwlocaties die op korte tot middellange termijn geen invulling krijgen, zogenaamde pauzelandschappen;
- Met zonne-energie kan meerwaarde worden gecreëerd in gebieden waar bestaande functies de ruimte onbenut laten, bijvoorbeeld bermen en groenstroken of restruimte (overhoeken) langs infrastructuur en luchthavens, (voormalige) vuilstorten, (voormalige) vloeivelden, zandwinplassen en andere (geïsoleerde) waterlichamen en parkeerterreinen (zonnepanelen op carports);
- Voor verblijfsrecreatieparken die geen perspectief meer hebben in de recreatieve markt, staan wij open voor de transformatie naar de productie van zonne-energie;
- Daar waar natuurgebieden en landbouwgebieden direct aan elkaar grenzen, kan sprake zijn van conflicterende belangen. Bijvoorbeeld als het gaat om peilbeheer. Wij zien kansen om met zonne-akkers een buffer tussen landbouw en natuur te creëren;
- Vanuit het streven naar een **robuust en klimaatbestendig watersysteem** zien wij kansen om in de landbouwbeekdalen de ontwikkeling van zonne-akkers gepaard te laten gaan met een aangepaste waterhuishouding.

Bij de realisatie van zonneakkers willen we een balans tussen zonneakkers en landschap, omdat we de afwisseling van het landschap en de herkenbaarheid van de landschapstypen willen behouden, inclusief de natuurlijke en cultuurhistorische aspecten. Daarom willen we voldoende afstand tussen de individuele zonneakkers (of clusters van zonneakkers). De benodigde afstand is afhankelijk van schaal van het landschap. Daarnaast moet de maat van het individuele zonneveld passen bij het landschap.

Wij vragen initiatiefnemers een plan op te stellen waarin aandacht is voor de ruimtelijke, fysieke context. Aandacht voor een samenhangend ontwerp, meerwaarde voor het gebied en inrichting van de randen zijn hierbij belangrijke aspecten. Juist aan de randen vinden we het belangrijk dat wordt ingespeeld op de omgeving en de kernkwaliteiten in het gebied.

Wij zien installaties voor de productie van hernieuwbare energie als tijdelijke installaties. De gebruikte locaties dienen na uitgebruikname van de installaties in de oorspronkelijke staat te worden teruggebracht. Wij vragen de gemeenten aan te geven hoe dit wordt geborgd.

Bij het ontwikkelen van een project hernieuwbare energie stellen wij als voorwaarde dat de initiatief nemende partij in overleg én in samenwerking met om- en aanwonenden (niet zijnde grondeigenaren alleen) een participatieplan opstelt waarin de verschillende maatregelen die bijdragen aan participatie worden opgenomen. Om- en aanwonenden worden daadwerkelijk uitgenodigd en mogelijkheden geboden om deel te nemen aan het project, te denken valt aan financiële participatie. Om- en aanwonenden hebben daarbij ook zelf de mogelijkheid om invloed uit te oefenen op het uiteindelijke participatieplan.

# 3. Deze ontwerpprincipes passen binnen ons beleid

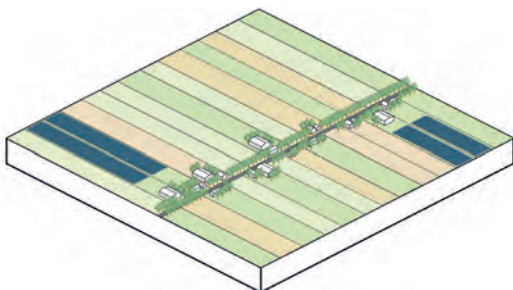
De volgende ontwerpprincipes zijn een verduidelijking op ons huidige beleid. Het ontwerpen van een zorgvuldig ingepaste zonneakker is maatwerk en altijd locatie specifiek. Het is nadrukkelijk niet zo dat alle ontwerpprincipes toegepast moeten worden bij de ontwikkeling van een zonneakker. Maar het betekent ook dat ze niet uitputtend zijn. Ze dienen als inspiratie en richtlijn. De ontwerpprincipes op de volgende pagina's zijn generiek van aard. De toepassing van de ontwerpprincipes kan verschillen per landschapstype. Immers, niet elk landschap is gelijk. In hoofdstuk 4 wordt de toepassing van de ontwerpprincipes per landschapstype verder behandeld.

## Houd voldoende afstand tussen individuele (clusters van) zonneakkers

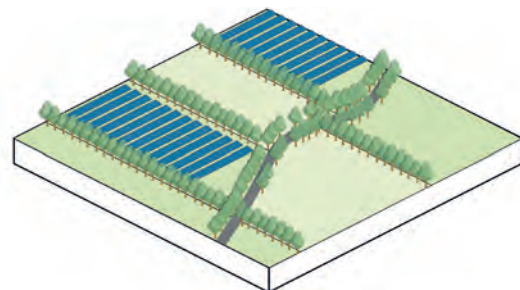
Een zonneakker kan als een industrieel complex ervaren worden en daarmee afbreuk doen aan de beleving en herkenbaarheid van het landschap. Een te hoge dichtheid van een ontwikkeling zoals zonneakkers in een gebied kan het landschap gaan domineren. Denk bijvoorbeeld aan het kassengebieden in het Westland. Om de karakteristieken van het landschap herkenbaar te houden wordt in de omgevingsvisie gesteld dat er voldoende afstand tussen de individuele zonneakkers gehouden moet worden. Dit is vertaald in de volgende ontwerpprincipes:

### *Voorkom een zichtrelatie tussen individuele zonneakkers.*

*In open landschappen is er eerder sprake van een zichtrelatie dan in besloten landschappen. Zonneakkers kunnen in open landschappen het landschapsbeeld dus eerder gaan overheersen. Houtwallen, struiken en bossen kunnen zonneakkers snel aan het zicht onttrekken. Echter, in een open landschap ligt dit niet direct voor de hand. Daarom moet meer afstand bewaard worden tussen de zonneakkers om te voorkomen dat zonneakkers het landschapsbeeld gaan domineren.*



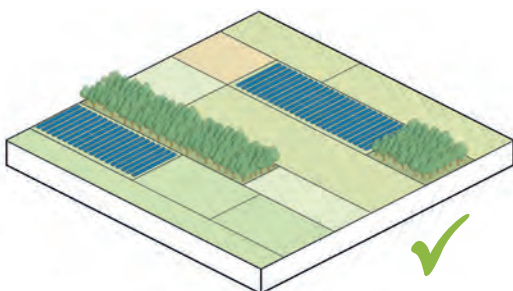
Open landschap  
Zichtrelatie voorkomen door afstand te houden



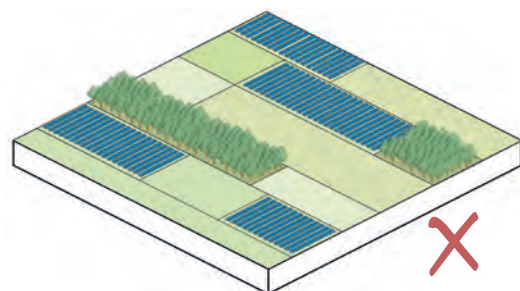
Besloten landschap  
Landschappelijke elementen onttrekken zonneakker aan het zicht

### *Laat de dichtheid van zonneakkers in een landschapstype nooit de karakteristieken van het landschap domineren.*

*De karakteristieken van een landschap worden bepaald door de samenhang van de verschillende landschapseenheden: de combinatie van bossen, heide, essen en beekdalen of een regelmatige structuur van landbouwkavels, ontginningslinten en een structuur van kanalen en wijken. Om de herkenbaarheid van het cultuurlandschap te behouden is het beter de dichtheid van de individuele zonneakkers laag te houden ook als er geen sprake is van een directe zichtrelatie (vorig ontwerpincipe).*



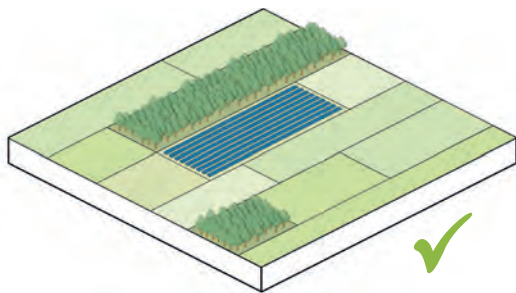
Dichtheid van zonneakkers domineert niet de karakteristieken van het landschap



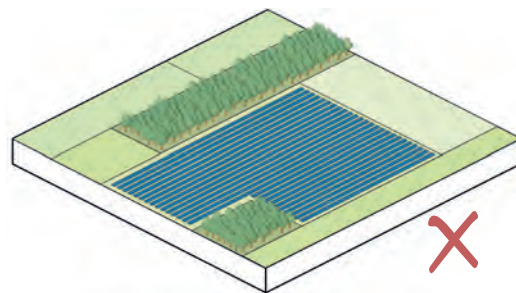
Dichtheid van zonneakkers domineert de karakteristieken van het landschap

## De maat van een individuele zonneakker moet passen bij het landschap

*Laat de maat van een zonneakker nooit de maat en schaal van landschapseenheden domineren. De maat en schaal van een landschapstype is in sterke mate bepalend voor de maximale afmeting van een zonneakker. Wanneer een zonneakker zo groot is dat bijvoorbeeld een ensemble van bospercelen of houtwallen niet meer herkenbaar is, domineert de zonneakker het landschap. De herkenbaarheid van een (cultuur)landschap neemt dan af en dat is in strijd met de ambities van Provincie Drenthe.*



Maat van de zonneakker domineert niet de maat en schaal van het landschap



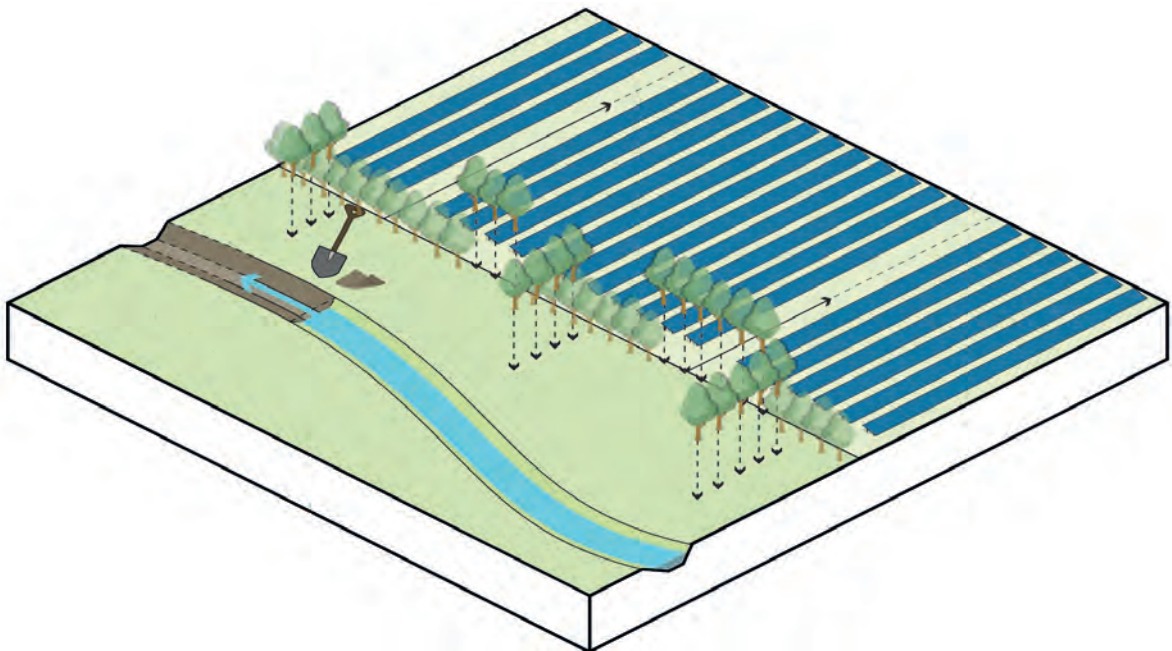
Maat van de zonneakker domineert de maat en schaal van het landschap

## Creëer meerwaarde voor het gebied

Meerwaarde is een breed begrip. Provincie Drenthe streeft naar meerdere vormen van meerwaarde creatie bij de ontwikkeling van zonneakkers. Maatschappelijke meerwaarde, economische meerwaarde, ruimtelijke meerwaarde en landschappelijke meerwaarde. Deze handreiking biedt ontwerpprincipes voor het creëren van landschappelijke en ruimtelijke meerwaarde.

### *Herstel of versterk het cultuurlandschap.*

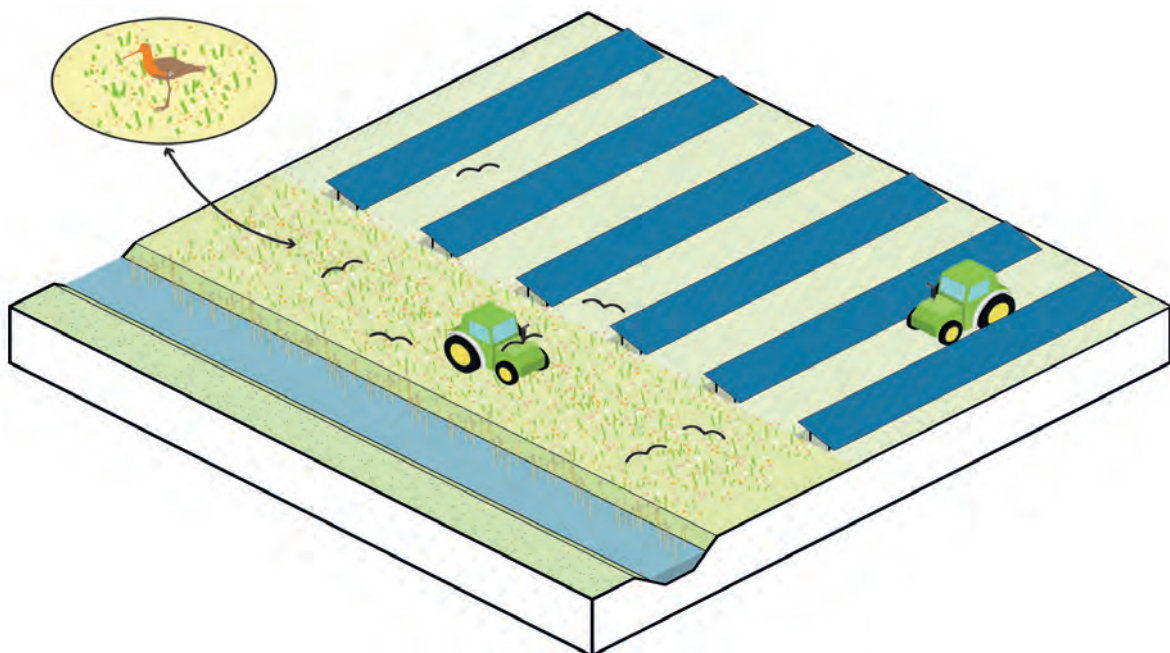
*Door schaalvergroting in de landbouw zijn er in de afgelopen decennia veel karakteristieke cultuurlandschappen en landschapselementen verloren gegaan. Houtwallen, kleine bospercelen, ontginningsstructuren lanen of erfbeplanting. Hierdoor zijn de verschillende landschapstypen steeds meer op elkaar gaan lijken. Met de ontwikkeling van zonneakkers ontstaat de kans deze verschillen te herstellen door landschapstype eigen elementen toe te voegen. Zo wordt de herkenbaarheid van een landschap weer vergroot. Het gaat niet alleen om het herstellen van verdwenen elementen en structuren, het kunnen ook nieuwe toevoegingen zijn. Het is wel belangrijk dat ze passen bij de karakteristieken van het landschapstype en bestaande cultuurlandschap.*



Herstel of versterk het cultuurlandschap door middel van landschapstype eigen elementen

**Behoud en vergroot de biodiversiteit.**

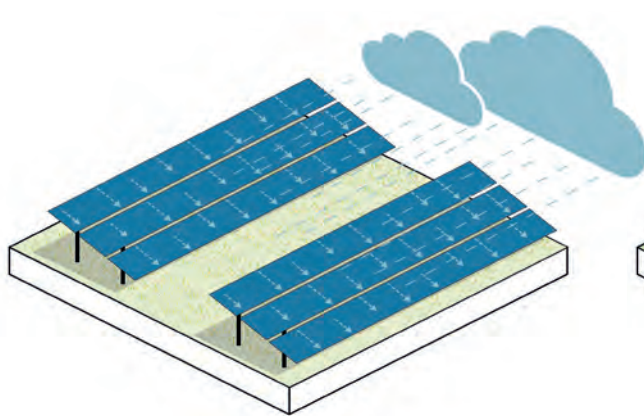
Meerwaarde voor de natuur en vergroten van biodiversiteit zit op vele ontwerpaspecten van een zonnepark. Toepassing van landschappelijke randen, maar ook de ruimte tussen de panelen, het selecteren van de juiste materialen en ook het toepassen van de ecologische beheermaatregelen. Enkele gouden regels zijn: zorgen voor veel natuurlijke overgangen in beplanting, geleidelijke overgangen van nat naar droog, gebruik gevarieerd inheems plantmateriaal, pas natuurgericht beheer toe. De handreiking: 'Zonnewijzer Biodiversiteit' van provincie Drenthe gaat dieper in op het behoud en de vergroting van de biodiversiteit binnen zonneakkers.



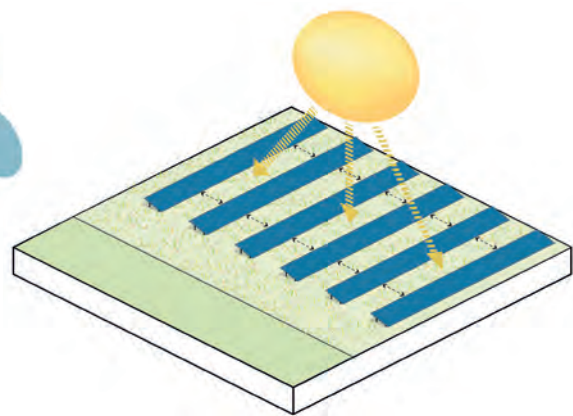
Natuurlijke afscheiding in combinatie met kruidenrijk grasland en voldoende beheerruimte ten behoeve van de ecologie

**Behoud en verbeter de bodemkwaliteit.**

Over de effecten van zonneparken op de bodem is nog weinig bekend. Naar thema's zoals erosie, uitspoeling, organische stof en bodemvruchtbaarheid lopen momenteel verschillende onderzoeken. Om toch een aantal voor de hand liggende effecten tegen te gaan kunnen al wel ontwerpprincipes gehanteerd worden. Zo kan een onbedekte bodem door sterke beschaduwing voorkomen worden door panelen klein te houden, hoog op te stellen en met veel tussenafstand te positioneren. Uitspoeling en bodemerosie door water kan voorkomen worden door kleine kieren tussen panelen op tafels te houden waardoor regenwater beter verdeeld wordt. Ook kan gedacht worden aan verbetering van bodemkwaliteit. Veel landbouwgrond lijdt aan verschraling en tekort aan organische stof. Het waterbufferend vermogen en het bodemleven kan verbeterd worden door bijvoorbeeld maaisel te mulchen of bij de aanleg actief organische stof toe te voegen aan de bodem. Beweiding draagt hier ook aan bij. Wageningen University and Research heeft een uitgebreide studie opgesteld met praktische richtlijnen voor ecologische inrichting van zonneakkers waar ook maatregelen voor bodemkwaliteit behandeld wordt.



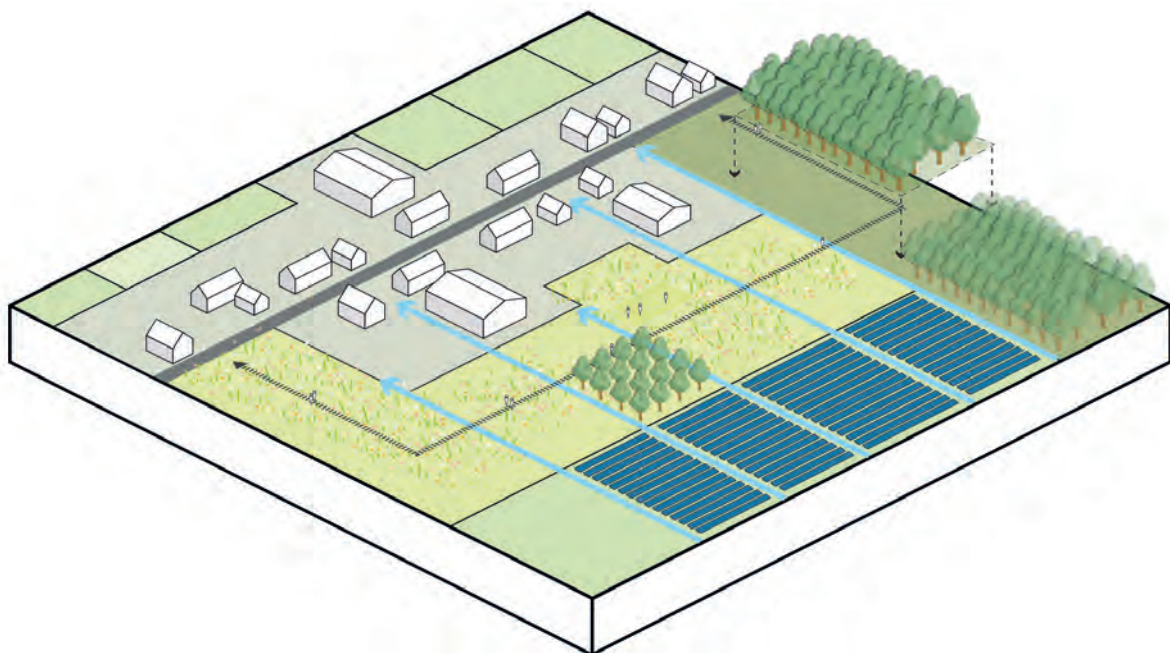
Kieren tussen panelen op tafels zorgen voor betere verdeling van regenwater



Afstand tussen panelen zorgt voor voldoende lichtinval op de bodem

**Creëer mogelijkheden voor recreatief medegebruik.**

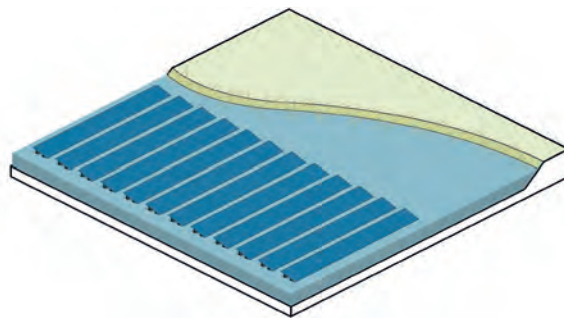
Daar waar een zonneakker nabij bebouwd gebied of bestaande recreatiemogelijkheden ontwikkeld wordt, kan meerwaarde voor recreatie gecreëerd worden. Een deel van de zonneakker kan toegankelijk gemaakt worden met een wandelpad of denk aan rustpunt langs een fietsroute. Bij een dorpskern is de aanleg van een dorpsommetje waardevol eventueel in combinatie met een dorpsvoorziening als speeltuin, pluktuin of dorpsboomgaard. Economische meerwaarde ontstaat wanneer een lokale ondernemer kan bijdragen aan de recreatieve mogelijkheden. De meest zinvolle invulling ontstaat wanneer aangesloten kan worden bij lokale voorzieningen of initiatieven.



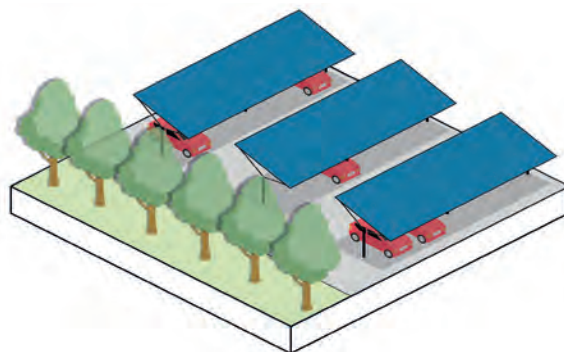
Recreatief medegebruik door toevoeging van bijvoorbeeld speelweides, boomgaarden of bosaanplant

**Zorg voor dubbel ruimtegebruik van de zonneakker.**

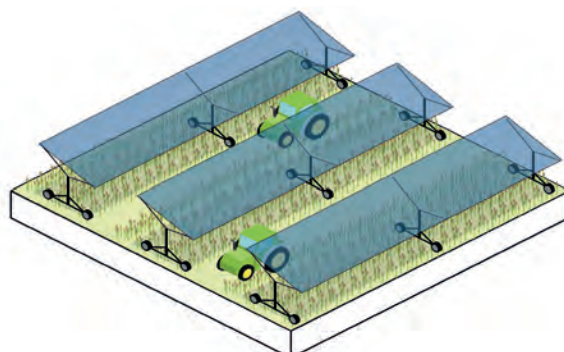
Ruimte is schaars in ons dichtbevolkte land. Hoe meer functies gecombineerd kunnen worden hoe groter de meerwaarde is. Ontwikkeling van zonneakkers op in onbruik geraakte gronden (of wateren) heeft altijd de voorkeur boven de ontwikkeling op gronden die een rendabele functie hebben. Maar ook een combinatie met nieuwe functies kunnen grote meerwaarde hebben. Denk van parkeerdaken, alternatieve vormen van landbouw (fruitteelt). In nieuwe technieken schuilen grotere mogelijkheden: Transparante panelen of verschuifbare panelen maken reguliere landbouwproductie mogelijk onder een zonneakker. Daarbij is de wenselijkheid wel afhankelijk van de hoogte van de omvang van constructies ten opzichte van de beoogde plek.



Zonneakkers op waterplassen



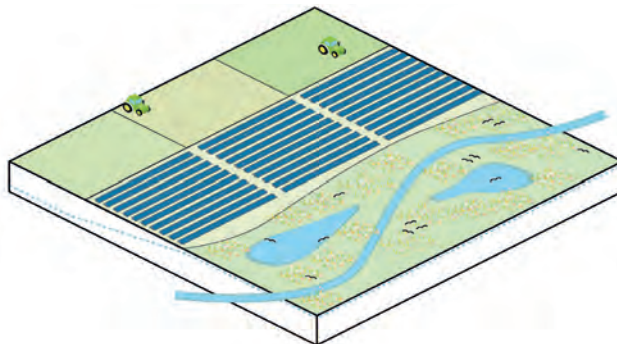
Parkeerdaken



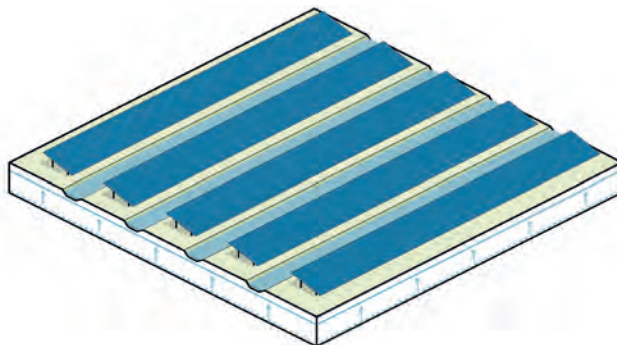
Transparante verrijdbare panelen maken landbouwproductie onder panelen mogelijk

***Draag bij aan een robuust en klimaatbestendig watersysteem***

*Op structuurniveau liggen er ook kansen, zoals voor het watersysteem. Een zonneakker kan een bufferzone tussen (intensieve) landbouw en natuur vormen. Hiermee profiteert de natuur van het op afstand houden van stikstof en bestrijdingsmiddelen en de landbouw profiteert van het uitblijven van inwaaien van onkruid. Een stap verder is het toepassen van een aangepaste waterhuishouding waarbij de zonneakker als overgangszone voor verschillend peilbeheer en grondwaterstanden fungeert.*



Zonneakker als bufferzone tussen (intensieve) landbouw en natuur



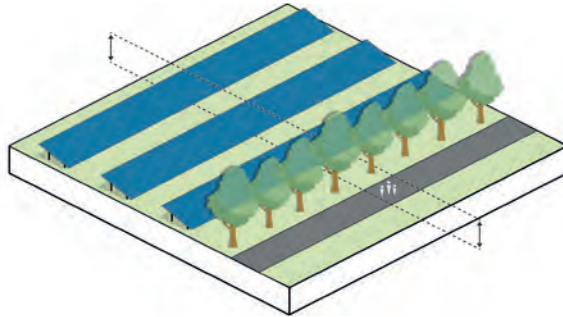
Aangepaste waterhuishouding

## Speel in op de omgeving en de kernkwaliteiten van het gebied

Elk landschapstype heeft zijn eigen kernkwaliteiten die aanleiding geven voor een zorgvuldig en passende landschappelijk inpassing van een zonneakker. Op deze pagina staan de algemeen geldende ontwerpprincipes. In hoofdstuk 4 wordt per landschapstype duidelijk gemaakt hoe de ontwerpprincipes per landschapstype verschillen.

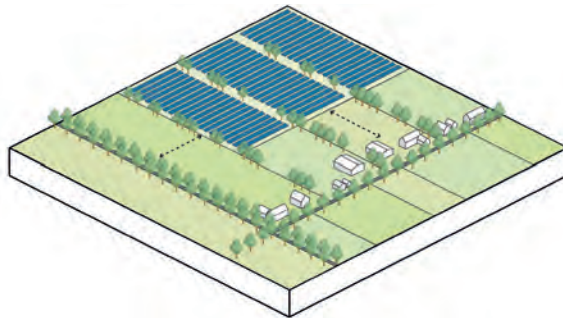
### *Laat de hoogte van de panelen passen bij het landschapstype.*

*In een open landschap is een zonneakker veel beter zichtbaar dan in een besloten landschap waar het schuil gaat achter houtwallen of bossen. Daarom is het beter de zonnepanelen laag te houden in een open landschap. In een besloten landschap zijn hogere panelen mogelijk.*



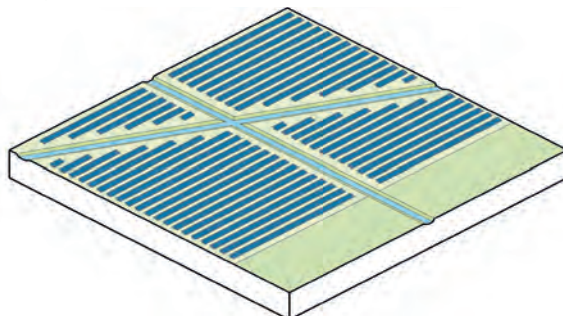
### *Houd afstand tot wegen en bebouwing.*

*Dichtbij lijkt alles groot, ver weg lijkt alles klein. Door afstand te houden van wegen en bebouwing is een zonneakker minder dominant aanwezig en zal het de leesbaarheid van het landschap minder snel verstoren*



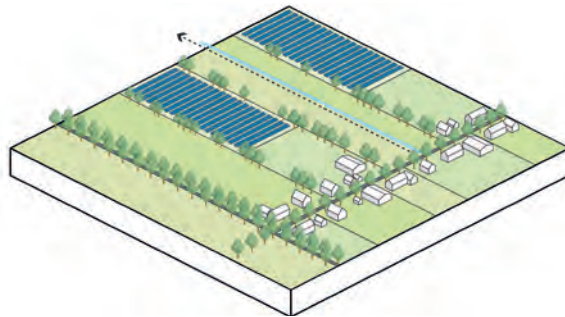
### *Volg bestaande landschapsstructuren, verkavelingspatronen en hoogteverschillen.*

*Elk landschap heeft een eigen structuur. Deze wordt gevormd door de ontstaansgeschiedenis, de ondergrond, aardkundige waarden maar ook ontginningsstructuren als verkaveling, bebouwing, bodemreliëf en uiteraard de meer zichtbare landschapselementen als bossen, lanen en water. Door met de ontwikkeling van een zonneakker deze structuren te respecteren blijven ze behouden en door ze met de vormgeving te volgen blijft het landschap leesbaar.*



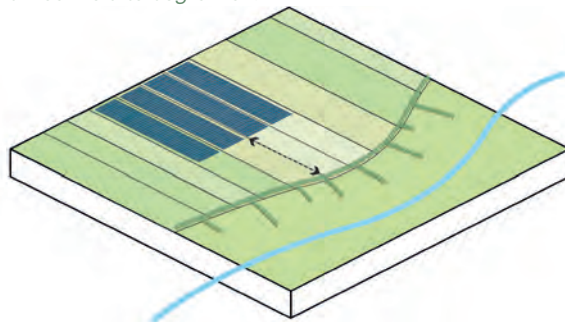
**Behoud zichtlijnen.**

Naast landschapselementen als beplanting maakt ook vrije ruimte onderdeel uit van de kernmerken van een landschap. Het vrijhouden van zichtlijnen vanuit wegen en bebouwing draagt bij aan de leesbaarheid van het landschap.



**Respecteer de grenzen van landschappelijke eenheden.**

Binnen een landschap zijn verschillende landschappelijke eenheden te onderscheiden. Binnen een landschapstype als het Esdorpenlandschap komen o.a. beekdalen, essen, veldontginningen en esdorpen voor. Elke landschappelijke eenheid heeft zijn eigen kenmerken. Om die leesbaar te houden is het beter een zonnepark binnen zo'n eenheid te begrenzen.

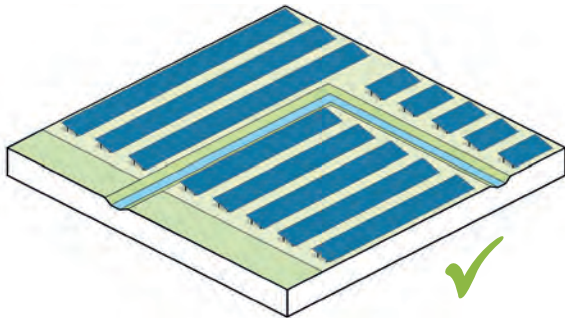


## Zorg voor samenhang in het ontwerp

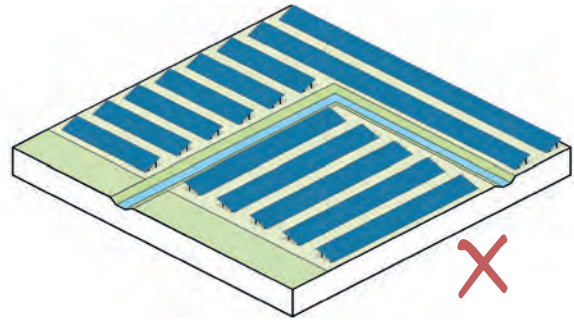
De meerwaarde van een samenhangend ontwerp is dat de verschillende onderdelen een geheel vormen. Een coherent en rustig beeld is het streven zodat er zo weinig mogelijk verstoring van het landschapsbeeld ontstaat. Hoewel elke situatie een oplossing op maat vraagt gelden er een aantal algemene ontwerpprincipes:

### *Zorg voor een eenduidige opstelling van de panelen.*

*Wanneer panelen op gelijke wijze georiënteerd opgesteld staan geeft dat een rustig en geordend beeld. Zeker wanneer met de oriëntatie rekening gehouden wordt met zicht op de panelen maakt dat veel verschil.*



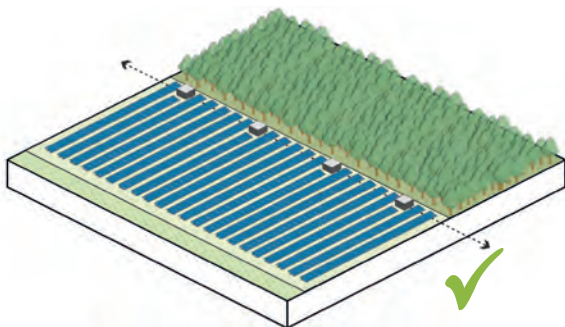
Eenduidige opstelling van panelen zorgt voor een rustig en geordend beeld



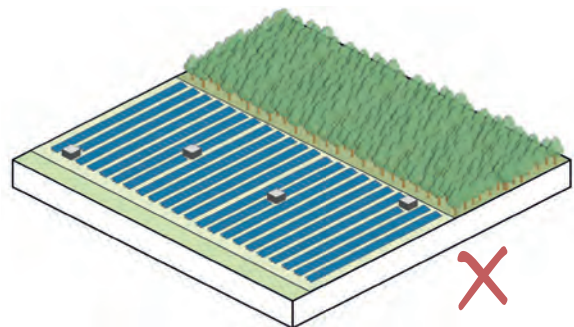
Verskil in opstelrichting van panelen zorgt voor een onrustig beeld

### *Positioneer bijgebouwen in een lijn.*

*De bijgebouwen of trafo's vormen relatief grote objecten in het landschap. Door ze in 1 lijn te positioneren en ze bijvoorbeeld midden in het veld of aan de zijde waarop geen zicht is geplaatst worden draagt dat bij een rustig beeld. De kavelrichting of bestaande landschappelijke elementen en cultuurhistorische structuren (bos, houtwal) kunnen aangehouden worden voor de richting van de lijn van bijgebouwen.*



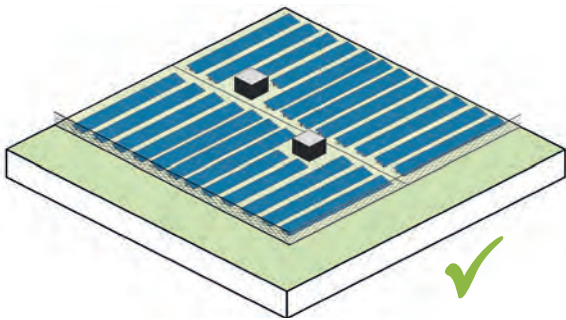
Bijgebouwen in 1 lijn en op een tactische positie positioneren draagt bij aan een rustig beeld



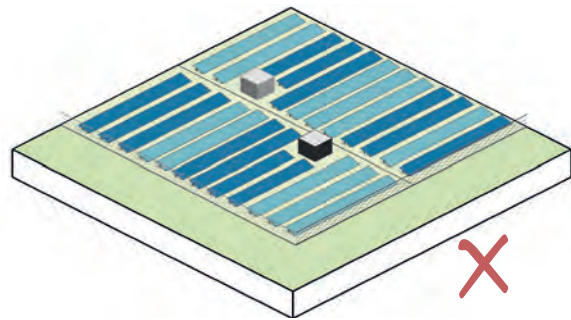
Verspreide bijgebouwen zorgen voor een rommelig en ongewenst beeld

**Kies een donkere, eenduidige kleurstelling voor hekwerken en bijgebouwen.**

Een donkere kleur valt weg tegen een landschappelijke achtergrond. Door objecten in een matte donkere kleurstelling te gebruiken, zwart of antraciet vallen ze minder op. In het oude Drentse landschap zie je veelvuldig zwarte schuren en schaapskooien. Deze gaan moeiteloos op in het omliggende landschap. Er ontstaat eenheid wanneer voor alle objecten dezelfde kleur en eventueel hetzelfde materiaal gebruikt wordt.



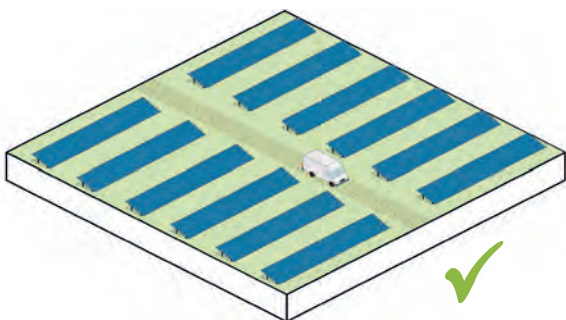
Eenduidige kleurstelling van hekwerken, panelen en bijgebouwen zorgt voor eenheid



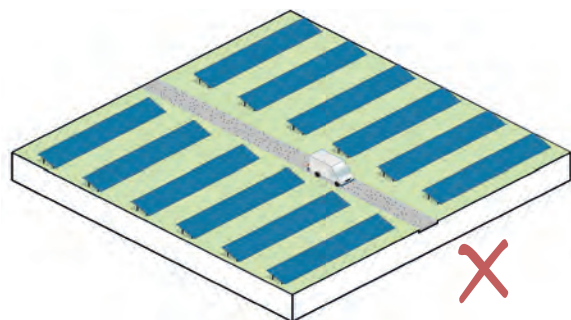
Verschillende kleuren van hekwerken, panelen en bijgebouwen zorgt voor een rommelig beeld

**Richt eventuele toegangswegen en onderhoudspaden ook op een landschappelijke manier in.**

In principe zijn zonneakkers tijdelijk. Wanneer toegangswegen of onderhoudspaden nodig zijn, verkies dan een graspad boven een verharde weg. Eventueel verstevigd met grasbetonblokken kan een graspad prima incidenteel verkeer dragen en blijft een groen landschappelijk beeld behouden.



Geeft toegangswegen en onderhoudspaden een landschappelijk en tijdelijk karakter



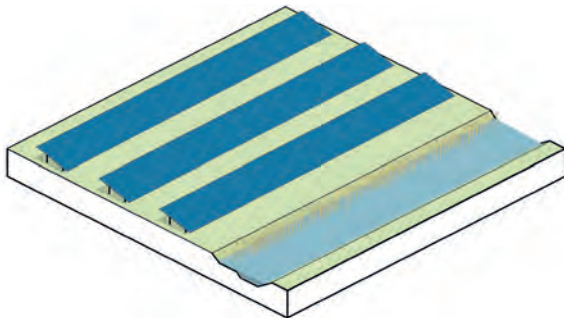
Verharde toegangswegen en onderhoudspaden sluiten niet aan bij de tijdelijkheid van een zonneakker

## Zorg voor een zorgvuldige inrichting van de randen

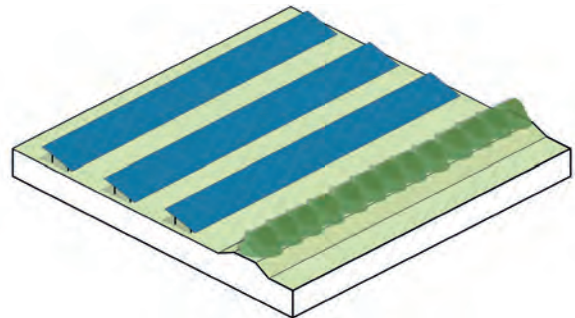
De beleving van een zonneakker wordt grotendeels bepaald door de inrichting van de randen. Het is van belang dat dit met veel zorgvuldigheid gebeurt. Het maakt het verschil tussen een verstoring en harmonie met het landschap, tussen een rommelig en een zorgvuldig beeld. Een algemeen ontwerpprincipie is dat de inrichting met landschapstype eigen middelen gebeurt. Een zonnepark kan er industrieel over komen. Door zicht hierop te voorkomen ontstaat een vriendelijker beeld. Verder helpt het wanneer noodzakelijke objecten als hekwerken en bijgebouwen onderdeel uitmaken van de landschappelijke rand. Waardoor ze weg kunnen vallen. In hoofdstuk 4 wordt per landschapstype duidelijk gemaakt hoe de ontwerpprincipes per landschapstype verschillen.

### *Werk met landschapstype eigen middelen.*

*Elk landschapstype heeft zijn eigen karakteristieke ingrediënten. Deze kunnen als middelen ingezet worden bij de landschappelijke inpassing. Door met landschapstype eigen middelen in te zetten ontstaat logica. Zo past een bos beter in een esdorpenlandschap of dan een veenkoloniaal landschap. Andersom past een watergang met rietkraag beter in een open beekdal dan in een besloten kleinschalig landschap. In hoofdstuk 4 wordt per landschapstype duidelijk gemaakt hoe deze ontwerpprincipes per landschapstype verschillen*



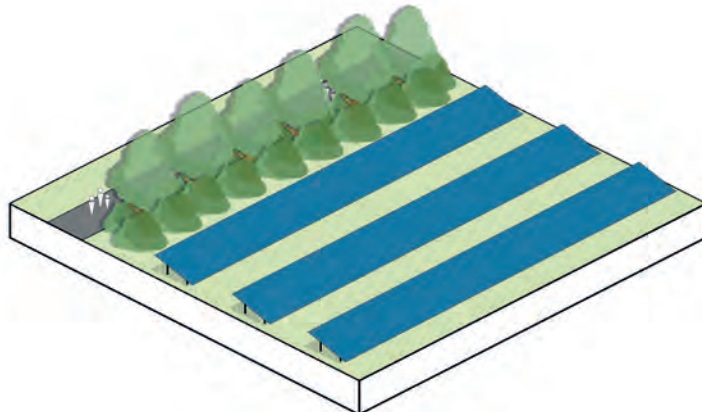
**Open landschap**  
Watergangen en rietkragen sluiten goed aan bij het open karakter van het beekdal



**Besloten landschap**  
Houtwallen en andere opgaande beplantingsstructuren passen bij het besloten karakter van het esdorpenlandschap

### *Voorkom zicht op achterkanten van panelen.*

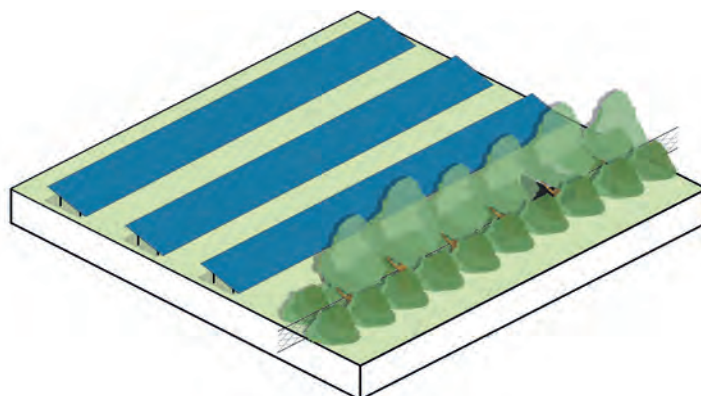
*De achterzijden van zonnepanelen doen erg industrieel aan. Vaak is de techniek en de constructie zichtbaar. Voorkom direct zicht hierop door het zicht te blokkeren of afstand te bewaren.*



Voorkom direct zicht op de industriële achterzijdes van de panelen

**Combineer hekwerken en andere objecten met de landschappelijke randafwerking.**

*Een hekwerk of afrastering is geen sieraad voor het landschap. Toch zijn er mogelijkheden om op een onopvallende manier in te passen in het landschap. Combineer het met hagen, houtwallen of gebruik een haag. Ook trafo's kunnen hiermee gecombineerd worden zodat een opgeruimd en landschappelijk beeld ontstaat.*



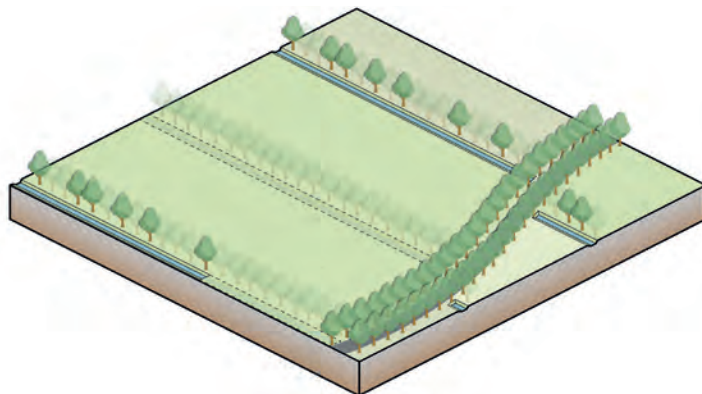
Door hekwerken en andere objecten te combineren met de landschappelijke randafwerking ontstaat een opgeruimd en landschappelijke beeld

## Breng locaties na uitgebraukname in oorspronkelijke staat terug

In de provinciale Omgevingsvisie is opgenomen dat '...locaties dienen na uitgebraukname ... in de oorspronkelijke staat te worden teruggebracht'. Bij voorkeur vindt naast het herstellen van landschappelijke elementen tevens versterking van deze elementen plaats. Zo kan een zonneakker na uitgebraukname een positieve impuls geven aan het landschap. Het is daarom van belang om al in de initiatiefase van een zonneakker duidelijk te maken hoe aanleg en beheer van het terrein vorm zullen gaan krijgen. Duidelijk moet zijn hoe landschapsherstel, biodiversiteit en bodemkwaliteit of medegebruik een plek krijgen.

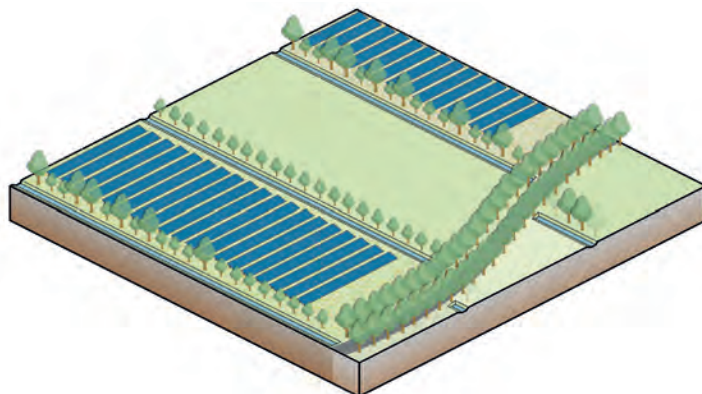
### *Voor ingebraukname van de zonneakker(s):*

*Verdwenen landschapselementen (kavelstructuur, watergangen en bomen) zijn gemarkeerd. Bodemkwaliteit en biodiversiteit zijn matig.*



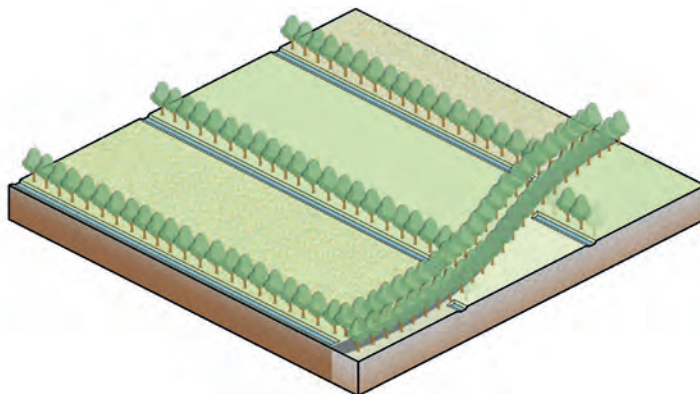
### *Tijdens ingebraukname van de zonneakker(s):*

*Verdwenen landschapselementen zijn (deels) hersteld. Verdwenen bomen teruggeplant, watergangen zijn opnieuw uitgegraven en oorspronkelijke kavelstructuur is hersteld. De bodemkwaliteit en biodiversiteit worden versterkt door inzaaien bloemrijke grasland.*



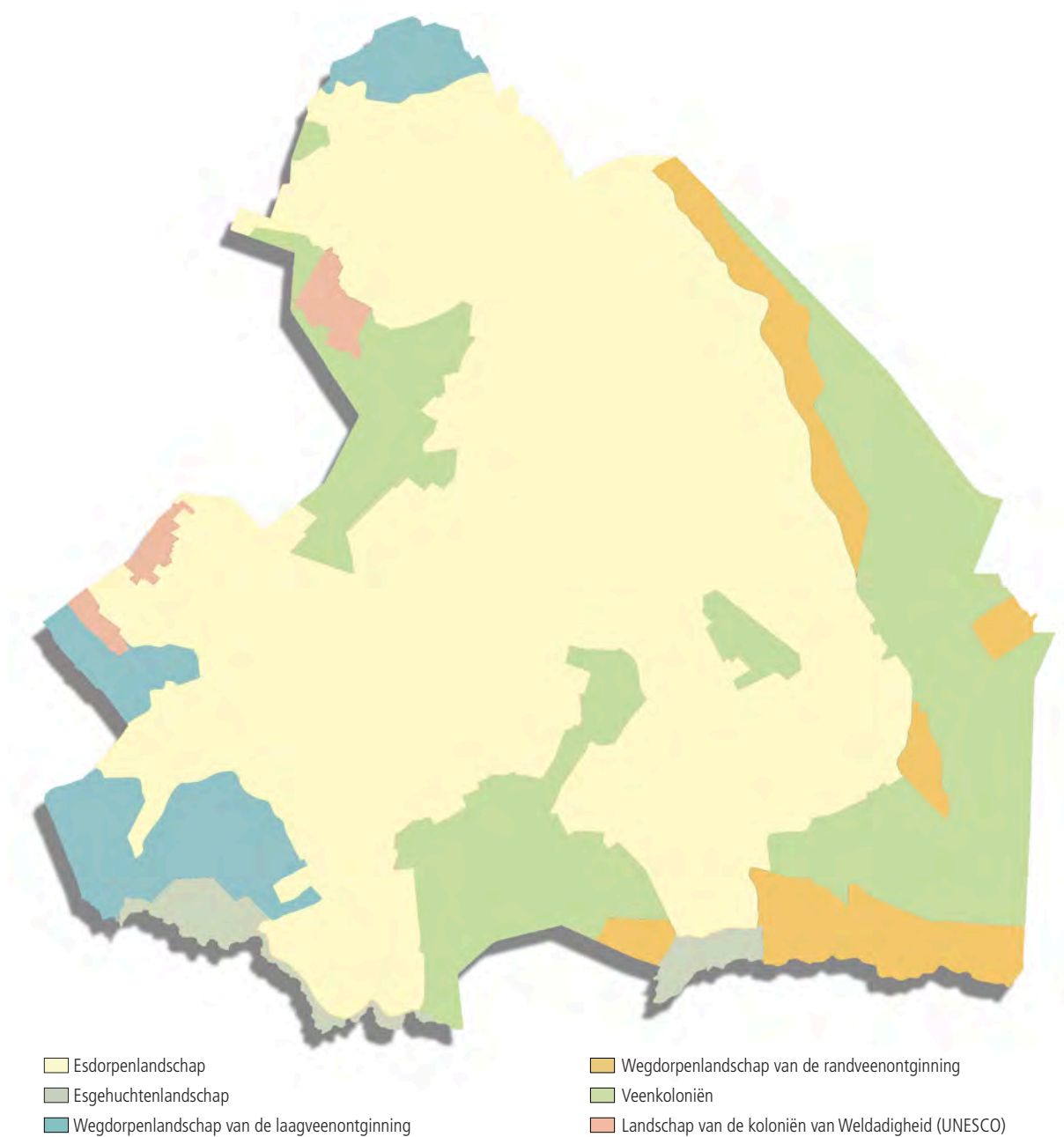
***Na ingebruikname van de zonneakker(s):***

*Verdwenen landschapselementen zijn volledig hersteld waardoor het landschap versterkt is. De bodem en biodiversiteit zijn van goede kwaliteit.*



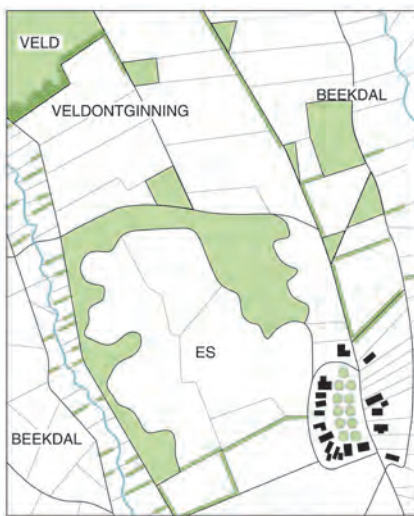
# 4. Elk landschapstype is uniek

Elk landschapstype heeft zijn eigen kwaliteiten. Dat zijn eigenschappen die de herkenbaarheid en authenticiteit van een landschap definiëren. Provincie Drenthe heeft in haar omgevingsvisie de kernkwaliteiten uitvoerig beschreven en daarbij ook aangegeven welke aspecten van provinciaal belang zijn. Op de volgende pagina's wordt per landschapstype het provinciaal belang uit de omgevingsvisie herhaald. Daarnaast wordt voor landschapstype-specifiek ontwerpprincipes aangegeven hoe deze toegepast kunnen worden.

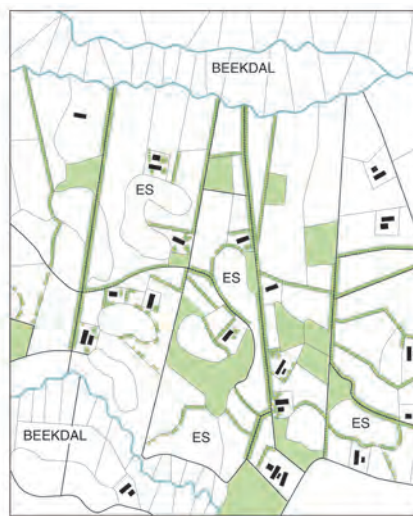


Provinciale indeling van landschapstypen

**Esdorpenlandschap**



**Esgehuchtenlandschap**



**Wegdorpen van de laagveenontginning**



**Wegdorpen van de randveenontginning**



**Landschap van de Veenkoloniën**



**Landschap van de koloniën van weldadigheid**



**Opmerking bij de verbeelding van de landschapstypen**

Voor de verbeelding van de landschapstypen vormen kaartbeelden uit het landschapsbeleid de basis. Deze zijn ook opgenomen in de provinciale omgevingsvisie. Voor deze handreiking zijn de kaartbeelden aangevuld met kleinschalige landschapselementen zoals houtwallen, boomsingels en watergangen. Die bepalen in belangrijke mate het laadvermogen van het landschap en vormen de ingrediënten voor landschapsversterking en landschappelijke inpassing. Deze 'vernieuwde' kaarten zijn puur gemaakt om de ontwerpprincipes van deze handreiking te illustreren en vervangen niet de kaarten en bijbehorend beleid van de omgevingsvisie.

# Esdorpenlandschap

Dit landschapstype bevat enkele telkens terugkerende onderdelen, namelijk het dorp, de es, het beekdal en de velden/bossen/heide. Direct aan de rand van het dorp lagen de 'goorns': kleinschalige, verkavelde gebieden met hagen en singels, waar onder andere groenten voor menselijke consumptie werden verbouwd. Op de hoger gelegen gronden ontwikkelden zich door de eeuwen heen de essen, omzoomd door bosjes, strubben of soms een ringwal. In het lagergelegen beekdal lagen de graslanden, tot aan het begin van de vorige eeuw onverdeeld, de zogenaamde madelanden. Later zijn de beekdalen sterk verkaveld en hebben ze door de aanleg van houtwallen een kleinschalig, besloten karakter gekregen.

Van provinciaal belang zijn:

- de essen: deze voor het esdorpenlandschap kenmerkende open ruimtes zijn veelal omgeven met esrandbeplanting.
- de beekdalen: onbebouwd gebied met kleinschalige beplantingstructuren en beekdal(rand) beplanting.

Beleid

Het provinciaal beleid is gericht op:

- behoud van de open ruimte en het versterken van esrandbeplanting;
- behoud van het onbebouwde karakter en het versterken van karakteristieke beekdal(rand) beplanting.

**Voorkom een zichtrelatie tussen individuele zonneakkers.**

Bijvoorbeeld door gebruik te maken van een (bestaande) houtwal of esrandbeplanting als zicht barrière.

**Laat de dichtheid van zonneakkers in een landschapstype nooit de karakteristieken van het landschap domineren.**

Zorg voor voldoende herkenbaarheid van de afwisseling van essen, velden en beekdalen, ook de herkenbaarheid van bospercelen en esrandbeplanting moet geborgd zijn.

**Laat de maat van een zonneakker nooit de maat en schaal van landschapseenheden domineren.**

Een zonneakker domineert het landschap niet wanneer het kleiner is dan de maat van kenmerkende individuele landschapselementen in de directe omgeving.

**Houd afstand tot wegen en bebouwing.**

Waar een beplante rand passend is kan de afstand tot wegen en bebouwing relatief klein zijn. Er is dan weinig zicht. Zorg dan wel voor een rand met voldoende massa zodat ook in de winter er geen zicht op de zonneakker is.

**Laat de hoogte van de panelen passen bij het landschapstype.**

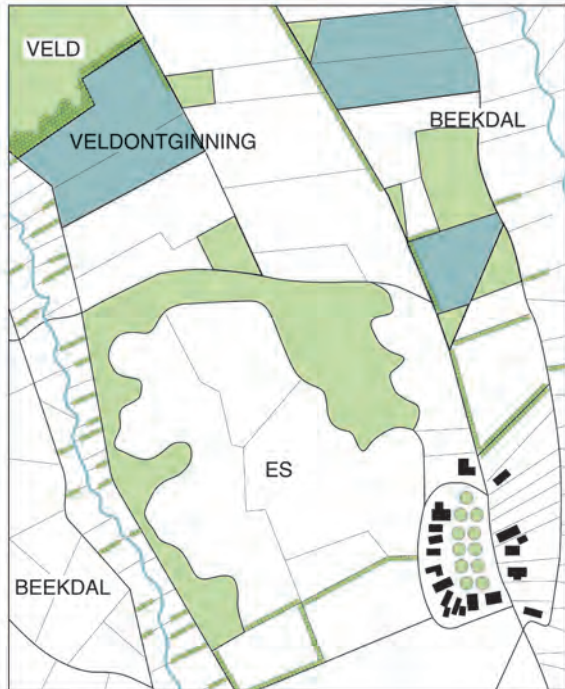
In dit besloten landschapstype kan de hoogte relatief hoog zijn, zeker wanneer er weinig zicht is op de zonneakker.

**Werk met landschapstype eigen middelen.**

Gebruik aangegeven karakteristieke landschapselementen met de beplantingssoorten.

Karakteristieke landschapsstructuren en -elementen zijn:

- Houtwal (eiken op de droge gronden, elzen in de beekdalen)
- Laanbeplanting (eiken)
- Bosvakken
- Esrandbeplanting (droog bos met struweel)
- Beekdalbeplanting
- Waterstructuren: beken, verkavelingssloten, greppel
- Bodemreliëf in de vorm van essen en zandrugflanken



**Maximale aaneengesloten maat:**

- Es mijden (vaak beschermd in gemeentelijke beleid)
- Beekdal mijden (vaak beschermd in gemeentelijke beleid)
- Voldoende afstand van de es

**Laadvermogen landschap:**

- Besloten landschap
- Waardoor kort op de weg een mogelijkheid is
- Waardoor onderlinge afstand relatief klein kan zijn

# Esgehuchtenlandschap

Het esgehuchtenlandschap heeft veel overeenkomsten met het esdorpenlandschap. Het esgehuchtenlandschap is echter kleinschaliger en meer uitgesproken qua hoogteverschillen en steilranden. Op zandruggen en koppen liggen hier de boerderijen bij kleine (eenmans)essen. Op een aantal plaatsen gaat het beekdal via hei en bos prachtig over in het veld. Aanwezige havezaten en voorname boerderijen met de daarbij behorende bossen en lanen hebben een uitstraling van allure.

Van provinciaal belang zijn:

- de eenmansessen: kleine, kenmerkende open ruimten, omgeven met esrandbeplanting;
- de beekdalen: onbebouwd gebied met haaks liggende, kleinschalige beplantingstructuren en/of beekdal(rand)beplanting.

Het provinciaal beleid is gericht op:

- de open ruimte en het versterken van esrandbeplanting;
- behoud van het onbebouwde karakter en het versterken van karakteristieke beekdal(rand)beplanting.

**Voorkom een zichtrelatie tussen individuele zonneakkers.**

Bijvoorbeeld door gebruik te maken van een (bestaande) houtwal of bosvakken als zicht barrière.

**Laat de dichtheid van zonneakkers in een landschapstype nooit de karakteristieken van het landschap domineren.**

Zorg voor voldoende herkenbaarheid van de afwisseling van essen, velden en beekdalen, ook de herkenbaarheid van bospercelen moet geborgd zijn.

**Laat de maat van een zonneakker nooit de maat en schaal van landschapseenheden domineren.**

Een zonneakker domineert het landschap niet wanneer het kleiner is dan de maat van kenmerkende individuele landschapselementen in de directe omgeving.

**Houd afstand tot wegen en bebouwing.**

Waar een beplante rand passend is kan de afstand tot wegen en bebouwing relatief klein zijn, er is dan weinig zicht. Zorg voor een rand met voldoende massa zodat ook in de winter er geen zicht op de zonneakker is.

**Laat de hoogte van de panelen passen bij het landschapstype.**

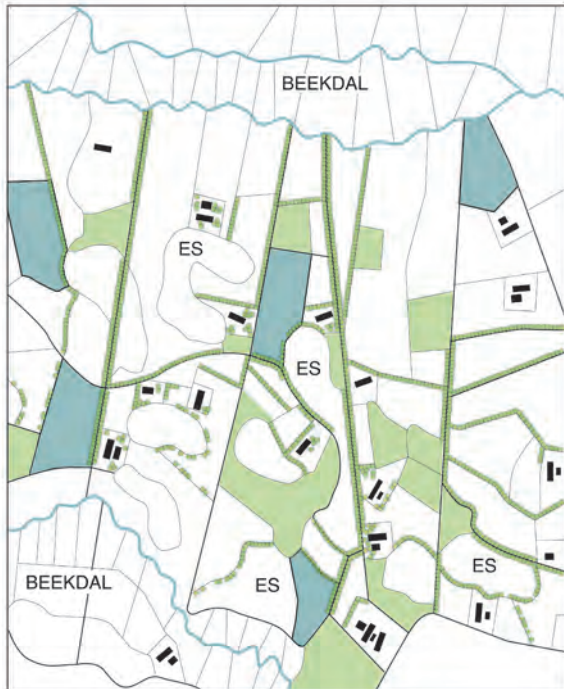
In dit besloten landschapstype kan de hoogte relatief groot zijn, zeker wanneer er weinig zicht is op de zonneakker. Omdat dit een kleinschalig landschap is, treedt er sneller verstoring op dan bij het esdorpenlandschap.

**Werk met landschapstype eigen middelen.**

Gebruik aangegeven karakteristieke landschapselementen met de beplantingssoorten.

Karakteristieke landschapsstructuren en -elementen zijn:

- Houtwal of singels (eiken met inheems struweel)
- Laanbeplanting (eiken, linden, beuken)
- Erfbeplanting
- Bosvakken (droog bos)
- Heidevelden
- Waterstructuren: beken, kanalen, verkavelingsloten, greppels



**Maximale aaneengesloten maat:**

- Es mijden (vaak beschermd in gemeentelijke beleid)
- Beekdal mijden (vaak beschermd in gemeentelijke beleid)
- Kavel maten en structuren respecteren

**Laadvermogen landschap:**

- Besloten landschap
- Waardoor kort op de weg een mogelijkheid is
- Waardoor onderlinge afstand relatief klein kan zijn

# Wegdorpen van de laagveenontginning

Het wegdorpenlandschap van de laagveenontginning, ook wel het 'slagenlandschap', ligt op de laagst gelegen plekken in de provincie Drenthe, waar in de benedenlopen van de beekdalen veen is ontstaan. Kenmerkend zijn de ontginningsassen, de langgerekte lintdorpen (waarvan het karakter en de sfeer grotendeels bepaald worden door bebouwing en wegbeplanting) en de grote, open weidegebieden (met de smalle, langgerekte verkaveling en het slotenpatroon haaks op de ontginningsas). Sommige delen hebben door de kavelgrensbeplanting een min of meer besloten karakter.

Van provinciaal belang is het open weidegebied en de smalle verkaveling met het fijnmazige slotenpatroon.

## Beleid

Het provinciaal beleid is gericht op het behouden en versterken van het open karakter en de smalle verkavelingsstructuur.

## Voorkom een zichtrelatie tussen individuele zonneakkers.

Bijvoorbeeld door gebruik te maken van een (bestaande) kavelrandbeplanting of bosvakken als zichtbarrière.

## Laat de dichtheid van zonneakkers in een landschapstype nooit de karakteristieken van het landschap domineren.

Zorg voor voldoende behoud van openheid en zichtlijnen. Bij kleine zonneakkers is een grotere dichtheid mogelijk.

## Laat de maat van een zonneakker nooit de maat en schaal van landschapseenheden domineren.

Een zonneakker domineert het landschap niet wanneer het kleiner is dan de maat van kenmerkende individuele landschapselementen in de directe omgeving. Kleine zonneakkers worden het best direct tegen het lint gepositioneerd. Grote zonneakkers is een positionering in het open veld, los van het ontginningslint te verkiezen.

## Houd afstand tot wegen en bebouwing.

Vanwege het open karakter van dit landschapstype is een grote afstand tot wegen en bebouwing nodig.

## Laat de hoogte van de panelen passen bij het landschapstype.

In dit open landschapstype moeten de panelen laag (beneden ooghoogte) opgesteld worden, zeker wanneer er veel zicht is op de zonneakker.

## Werk met landschapstype eigen middelen.

Gebruik aangegeven karakteristieke landschapselementen met de beplantingssoorten.

Karakteristieke landschapsstructuren en -elementen zijn:

- Kavelrandbeplanting (eiken, elzen, wilgen)
- Bosvakken (eiken, essen met mantels van berk en els)
- Laanbeplanting (eiken, essen, linden)
- Openheid
- Rechthoekig regelmatig slotenpatroon
- Waterstructuren: beplante vaarten en kanalen



Aan het lint

**Maximale aaneengesloten maat :**

- Zonneakker direct grenzend aan kavels uit het lint
- Kavelstructuur respecteren
- Zonneakker geen belemmering voor zicht vanuit lint

**Laadvermogen landschap:**

- Open landschap
- Zichtrelatie voorkomen
- Daardoor beperkt laadvermogen



In het open landschap

**Maximale aaneengesloten maat:**

- Zonneakker los van lint
- Maximale maat bepaald door afstand te bewaren vanaf hoofdstructuren (wegen, beekdal, bebouwing)
- Zicht op achterzijde vraagt bijvoorbeeld om meer afstand dan zicht op de voorkant
- Respecteert kavelstructuur

**Laadvermogen landschap:**

- Open landschap
- Zichtrelatie voorkomen
- Koppel indien mogelijk aan landschapselementen
- Laadvermogen groter dan zonneakker aan het lint

# Wegdorpen van de randveenontginning

De randveenontginningen liggen langs de randen van de Veenkoloniën en zijn ontstaan door het ontginnen van de randen van het toenmalige immense hoogveenpakket. Het kleinschalige, meer onregelmatige beeld van dit landschapstype wordt bepaald door de dorpen: langgerekte bebouwingslinten met dwars daarop een smalle, onregelmatig opstreckende verkaveling. Het omringende landelijke gebied dringt door in het wegdorp. Vanaf de hoofdweg is tussen de bebouwing door het landelijke gebied waarneembaar. Typisch is de ligging van het bebouwingslint op de lichtglooiende rand van een hoogveenontginning en veelal een stroomdal.

## Provinciaal belang

Van provinciaal belang is de typische langgerekte en slingerende ontsluitingsstructuur. Veelal is deze aan weerszijden beplant. Het is de hierop dwarsliggende, onregelmatige verkavelingsstructuur die de maat en schaal van de omliggende openheid bepaalt.

## Beleid

Het provinciaal beleid is gericht op het behouden en versterken van de kavelstructuur met de omringende kenmerkende open ruimtes en de ontsluitingsstructuur. Dit gebeurt mede door het behouden van de wegbeplanting langs de hoofdontsluiting.

## **Voorkom een zichtrelatie tussen individuele zonneakkers.**

Bijvoorbeeld door gebruik te maken van een (bestaande) erf- of landschapsbeplanting langs kavels als zicht barrière of voldoende afstand te bewaren. Ook het glooiend landschap kan een zichtrelatie voorkomen.

## **Laat de dichtheid van zonneakkers in een landschapstype nooit de karakteristieken van het landschap domineren.**

Zorg voor voldoende behoud van openheid en zichtlijnen.

## **Laat de maat van een zonneakker nooit de maat en schaal van landschapseenheden domineren.**

Een zonneakker domineert het landschap niet wanneer het kleiner is dan de maat van kenmerkende individuele landschapselementen in de directe omgeving. Zonneakkers kunnen direct tegen de erven gepassioneerd worden mits er zichtbeperking is in de vorm van erfbeplanting.

## **Houd afstand tot wegen en bebouwing.**

Vanwege het open karakter van dit landschapstype is een grote afstand tot wegen en bebouwing nodig.

## **Laat de hoogte van de panelen passen bij het landschapstype.**

In dit open landschapstype moeten de panelen laag (beneden ooghoogte) opgesteld worden, zeker wanneer er veel zicht is op de zonneakker.

## **Werk met landschapstype eigen middelen.**

Gebruik aangegeven karakteristieke landschapselementen met de beplantingssoorten.

Karakteristieke landschapsstructuren en -elementen zijn:

- Erfbeplanting
- Afwisselingen van erfbeplanting en vista's naar het open landschap
- Laanbeplanting (meestal eiken)
- Rechthoekig slotenpatroon
- Waterstructuren: kanalen, vaarten



**Maximale aaneengesloten maat:**

- Zonneakkers direct grenzend aan kavels uit het lint
- Kavelstructuur respecteren
- Zonneakker geen belemmering voor zicht vanuit lint

**Laadvermogen landschap:**

- Open landschap
- Zichtrelatie voorkomen
- Laadvermogen beperkt

# Landschap van de veenkoloniën

Tot het hoogveenontginningslandschap behoren behalve de Drents-Groningse Veenkoloniën ook het Odoornerveen, Hoogeveen-Hollandscheveld, Smilde en enkele kleinere gebieden bij Dalen en Roden. Kenmerkend voor deze hoogveengebieden is de strakke orthogonale verkaveling, de bebouwingslinten langs kanalen en monden en de grote, weidse ruimtes met wijken. Elke ontginning heeft bovendien zijn eigen specifieke kenmerken, waaraan de tijd en de manier van ontginning is af te lezen. Zo heeft het gebied rond Hollandscheveld een kleinschalig, besloten karakter met veel verspreid voorkomende bebouwing en bosstroken. In Smilde vormt de Drentse Hoofdvaart de ruggengraat van de ontginning en zijn de Oude Veenkoloniën in het noordoosten van Drenthe kleinschaliger dan de Veenkoloniën in de omgeving van Emmen.

## Provinciaal belang

Van provinciaal belang is de orthogonale samenhang tussen het systematische ontginningspatroon van grootschalige openheid met kenmerkende wijkenstructuur en de (soms dubbele) bebouwingslinten met daaruit opgaande percelen.

## Beleid

Het provinciaal beleid is gericht op het behouden en versterken van de samenhang en de openheid met de wijken en de rechtlijnige landschapstructuur.

## **Voorkom een zichtrelatie tussen individuele zonneakkers.**

Bijvoorbeeld door gebruik te maken van een (bestaande) erfbeplanting reliëf of op sommige locaties bosstroken.

## **Laat de dichtheid van zonneakkers in een landschapstype nooit de karakteristieken van het landschap domineren.**

Zorg voor voldoende behoud van openheid en zichtlijnen. Bij kleine zonneakkers is een groter dichtheid mogelijk.

## **Laat de maat van een zonneakker nooit de maat en schaal van landschapseenheden domineren.**

Een zonneakker domineert het landschap niet wanneer het kleiner is dan de maat van kenmerkende individuele landschapselementen in de directe omgeving. Kleine zonneakkers worden het best direct tegen het lint geïmponeerd. Grote zonneakkers is een positionering in het open veld, los van het ontginningslint te verkiezen. Inpassing door middel van beplanting of wallen is hier bij voldoende afstand niet nodig.

## **Houd afstand tot wegen en bebouwing.**

Vanwege het open karakter van dit landschapstype is een grote afstand tot wegen en bebouwing nodig.

## **Laat de hoogte van de panelen passen bij het landschapstype.**

In dit open landschapstype moeten de panelen laag (beneden ooghoogte) opgesteld worden, zeker wanneer er veel zicht is op de zonneakker.

## **Werk met landschapstype eigen middelen.**

Gebruik aangegeven karakteristieke landschapselementen met de beplantingssoorten.

Karakteristieke landschapsstructuren en -elementen zijn:

- Erfbeplanting
- Bosvakken (droog bos)
- Opschot langs wijken en kavelsloten (wilg, els, sleedoorn)
- Openheid
- Rechthoekig en regelmatig kavelpatroon
- Waterstructuren: sloten, wijken en kanalen (soms met rietkragen)



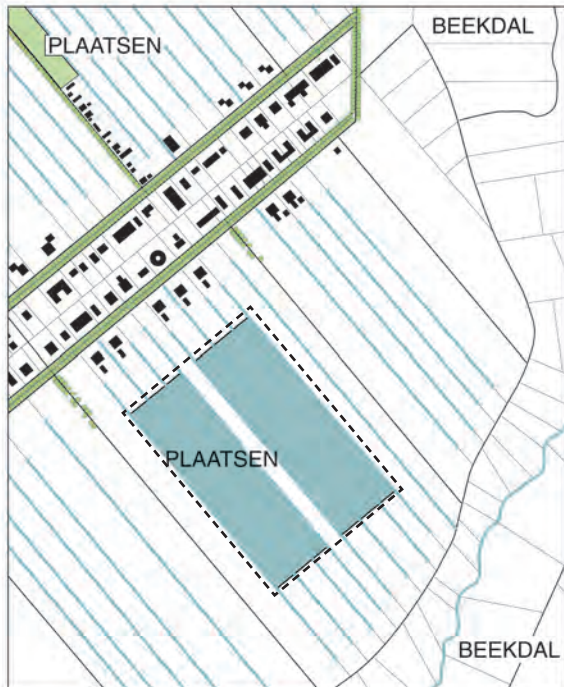
Aan het lint

**Maximale aaneengesloten maat:**

- Zonneakker direct grenzend aan kavels uit het lint
- Kavelstructuur respecteren
- Zonneakker geen belemmering voor zicht vanuit lint
- Voldoende afstand bewaren tot beekdal

**Laadvermogen landschap:**

- Open landschap
- Zichtrelatie voorkomen
- Daardoor beperkt laadvermogen



In het open landschap

**Maximale aaneengesloten maat:**

- Zonneakker los van lint
- Maximale maat bepaald door afstand te bewaren vanaf hoofdstructuren (wegen, beekdal, bebouwing)
- Zicht op achterzijde vraagt bijvoorbeeld om meer afstand dan zicht op de voorkant
- Respecteert kavelstructuur
- Zichtlijnen behouden

**Laadvermogen landschap:**

- Open landschap
- Zichtrelatie voorkomen
- Laadvermogen groter dan zonneakker aan het lint

# Landschap van de koloniën van weldadigheid

De hoofdstructuur van De Koloniën van Weldadigheid wordt bepaald door orthogonale ('haakse') lijnen. De (hoofd)ontsluitingswegen worden begeleid door beplanting (lanen) en soms door kanalen of waterlossingen. De orthogonale structuur resulteert in karakteristieke boscomplexen en open ruimten met bijbehorend een grootschalige of kleinschalige (veelal blokachtige) verkaveling.

Van provinciaal belang is:

- de rechte lijnige, structuurbepalende (hoofd)ontsluitingswegen, met daarlangs laanbeplanting;
- het orthogonale ingenieurslandschap met een blokachtige verkavelingsstructuur waarin bos en open ruimten elkaar afwisselen;
- de structuur van lintbebouwing en de hiërarchie in de architectuur van de aanliggende bebouwing (veelal haaks op de ontginningsas), met een regelmatige onderlinge afstand.

Beleid

- Het provinciaal beleid is gericht op het behouden en versterken van:
- de laanbeplanting langs de hoofdontsluiting;
- de ontginningsstructuur en de afwisseling tussen massa en ruimte;
- de kenmerkende bebouwingslinten en de onderlinge afstanden.

**Voorkom een zichtrelatie tussen individuele zonneakkers.**

Bijvoorbeeld door gebruik te maken van een (bestaande) boscomplexen.

**Laat de dichtheid van zonneakkers in een landschapstype nooit de karakteristieken van het landschap domineren.**

Zorg voor voldoende herkenbaarheid van de orthogonale structuur en zichtlijnen.

**Laat de maat van een zonneakker nooit de maat en schaal van landschapseenheden domineren.**

Een zonneakker domineert het landschap niet wanneer het kleiner is dan de maat van kenmerkende individuele landschapselementen in de directe omgeving.

**Houd afstand tot wegen en bebouwing.**

Dit landschapstype heeft zowel een open als besloten karakter. De beleving vanaf de wegen is erg kenmerkend en de bebouwing beeldbepalend. Zonneakkers dienen daarom grote afstand van wegen en bebouwing aan te houden.

**Laat de hoogte van de panelen passen bij het landschapstype.**

In dit besloten landschapstype kan de hoogte relatief groot zijn, zeker wanneer er weinig zicht is op de zonneakker. Omdat dit een kleinschalig landschap is, treedt er sneller verstoring op dan bij grootschalige landschapstypen.

**Werk met landschapstype eigen middelen.**

Gebruik aangegeven karakteristieke landschapselementen met de beplantingssoorten.

Karakteristieke landschapsstructuren en -elementen zijn:

- Hiërarchische en orthogonale opbouw in wegen, vaarten, beplanting en bebouwing
- Orthogonale bosvakken (droog bos en naaldhout)
- Laanbeplanting (eiken)
- Orthogonale velden en agrarische percelen
- Blokvormig kavelpatroon
- Waterstructuur: wijken, vaarten
- Erven en erfbeplanting
- Afwisseling tussen open gebieden en boscomplexen

**Let op: Ruimtelijk is er onder bepaalde inpassingsvoorwaarden dan weliswaar geen belemmering, vanuit de UNESCO status kan het zijn dat er voor dit landschapstype beperkingen zijn.**



**Maximale aaneengesloten maat:**

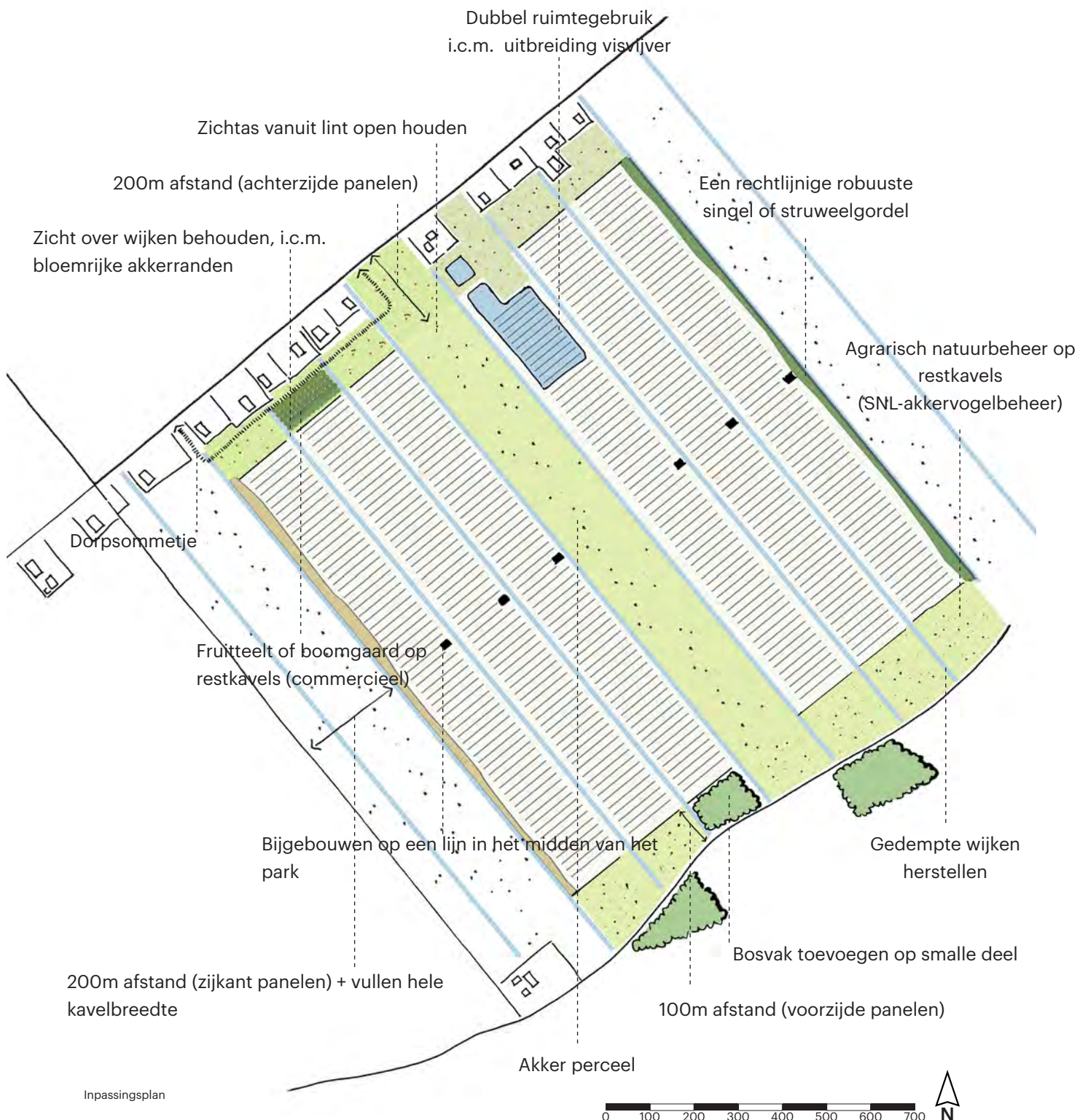
- Zonneakkers op afstand van wegen
- Kavelstructuur respecteren
- Zonneakker geen belemmering voor zicht vanaf bebouwing

**Laadvermogen landschap:**

- Besloten landschap
- Zichtrelatie tussen akkers voorkomen
- Laadvermogen beperkt

# 5. Twee voorbeeldontwerpen ter inspiratie

## Landschap van de veenkoloniën



### Inpassing:

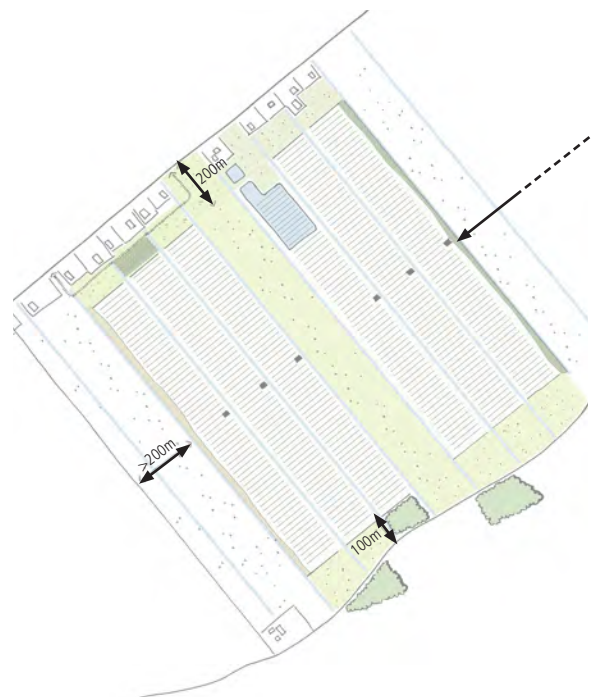
- planmatige opzet
- behoud kavelstructuur
- behoud zichten wijkenstructuur
- inpassing met rietkragen en rechtlijnige robuuste singel of struweelgordel
- afstand tot wegen en bebouwing i.r.t orientatie panelen
- lage opstelling panelen

### Meerwaarde:

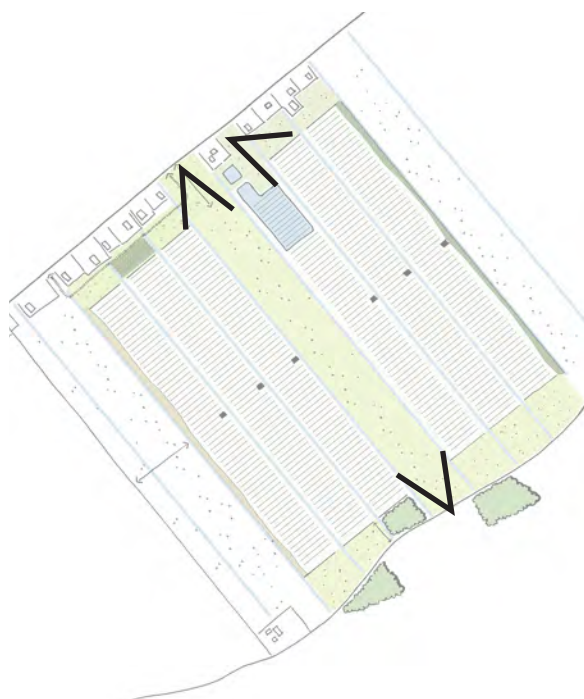
- herstel wijkenstructuur
- uitbreiding visvijver
- agrarisch natuurbeheer
- dorpsommetje

### Afmeting park:

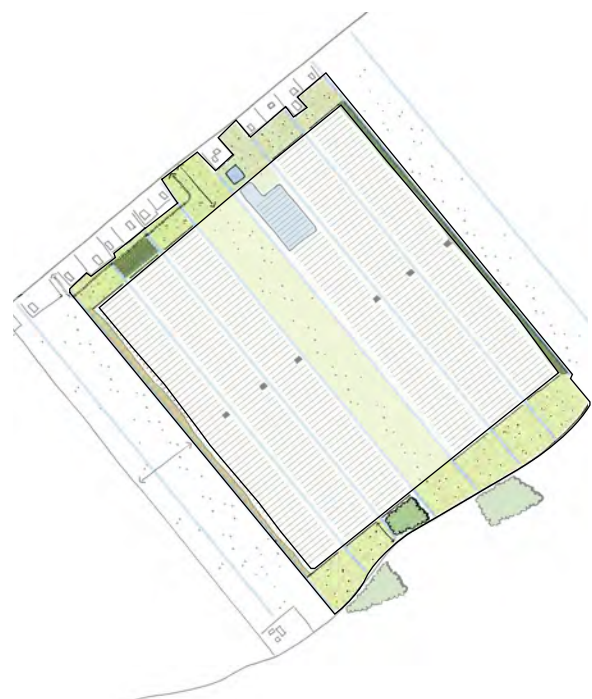
- ca 100 ha



Afstanden tot verkeersaders

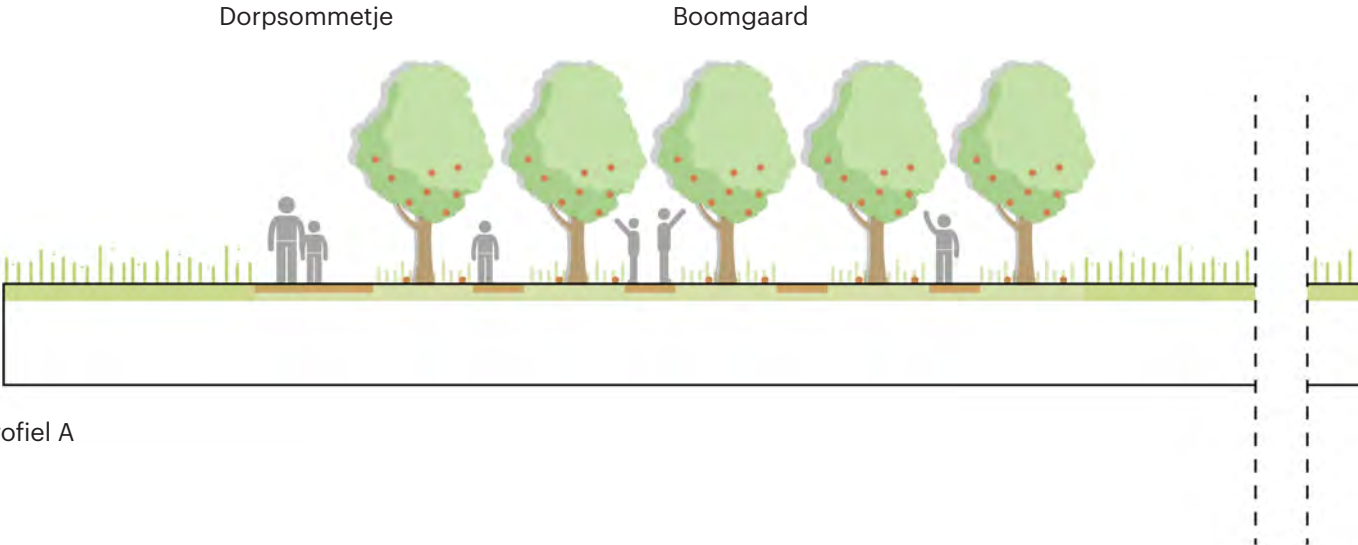


Zichtlijnen vanuit bebouwingslint blijven behouden



Ecologische randen

# Landschap van de veenkoloniën

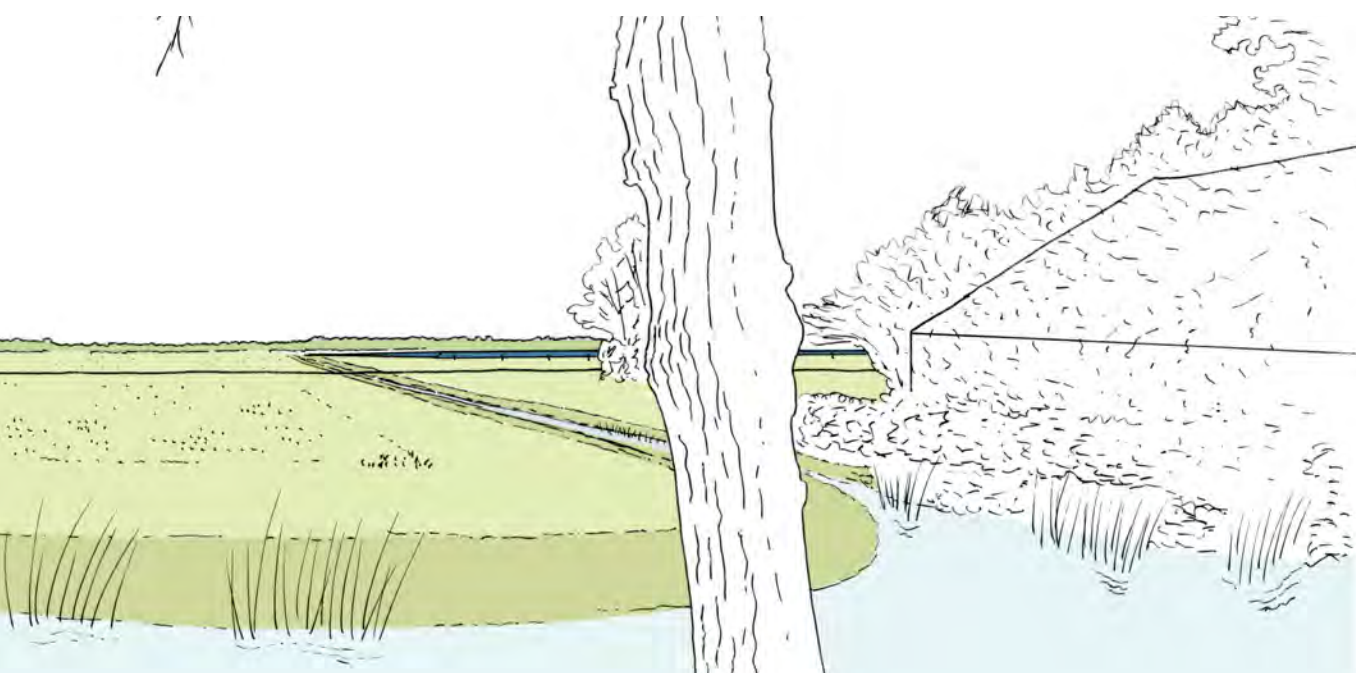
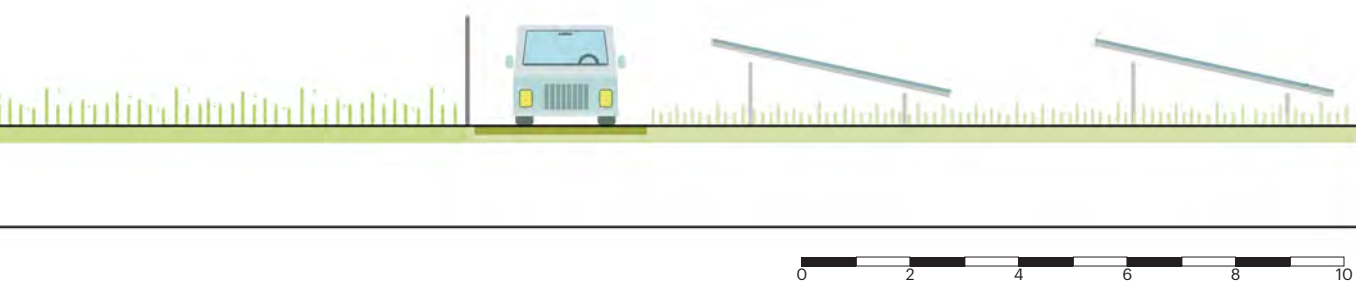




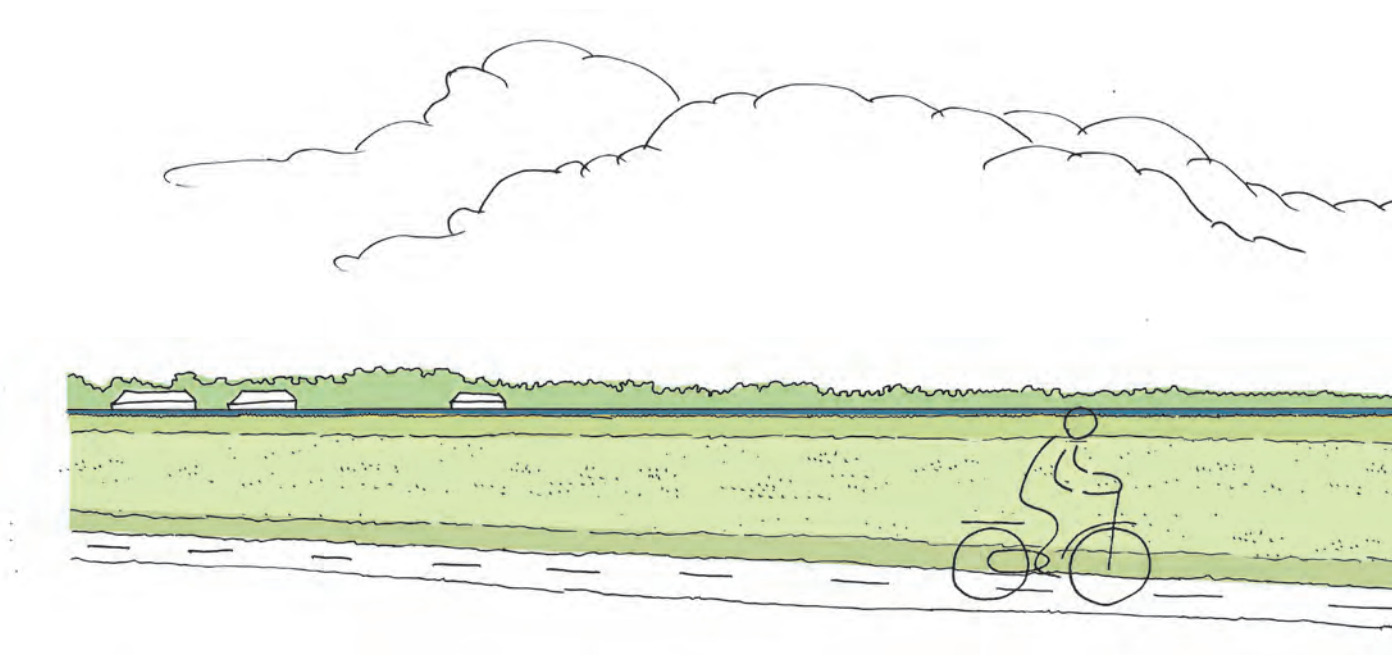
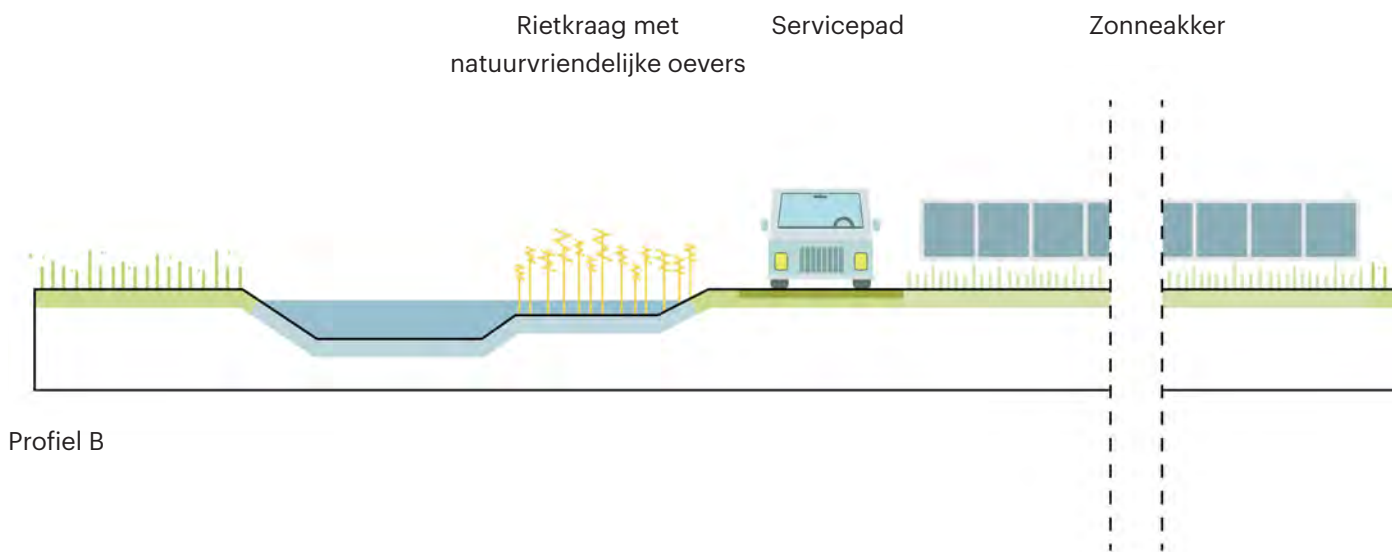
Bloemrijk grasland

Servicepad  
Hekwerk

Zonneakker



# Landschap van de veenkoloniën



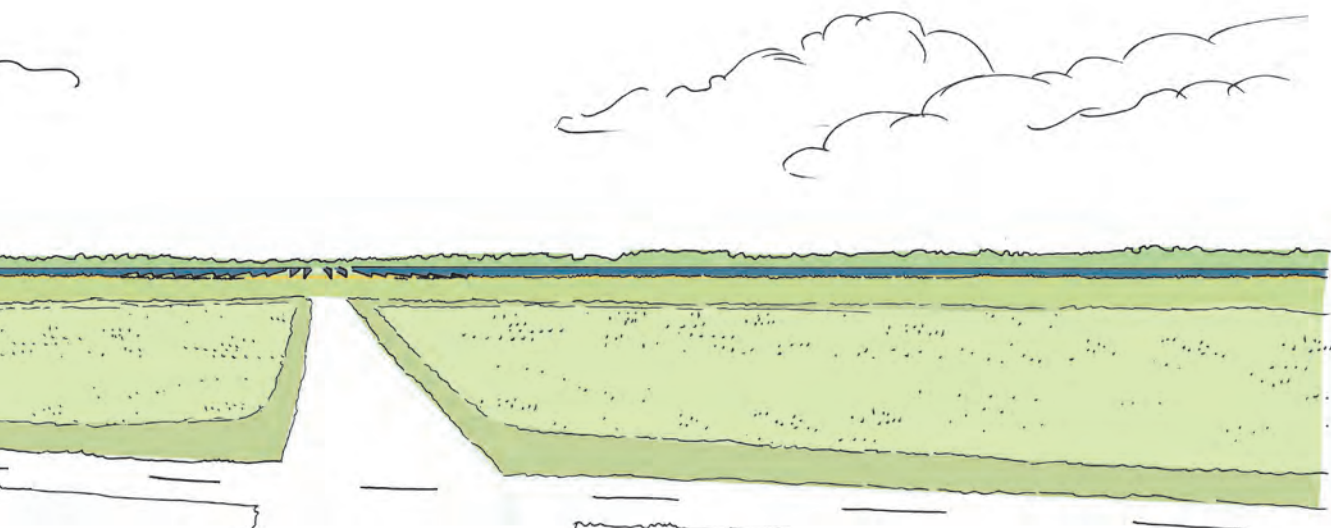
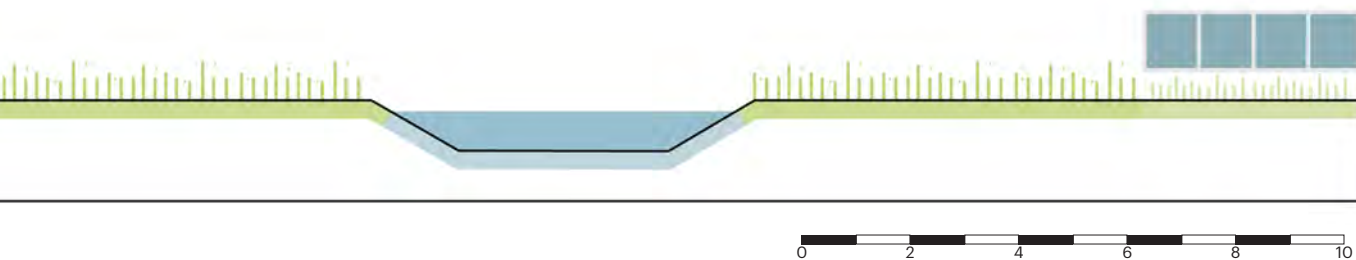


Bloemrijk grasland

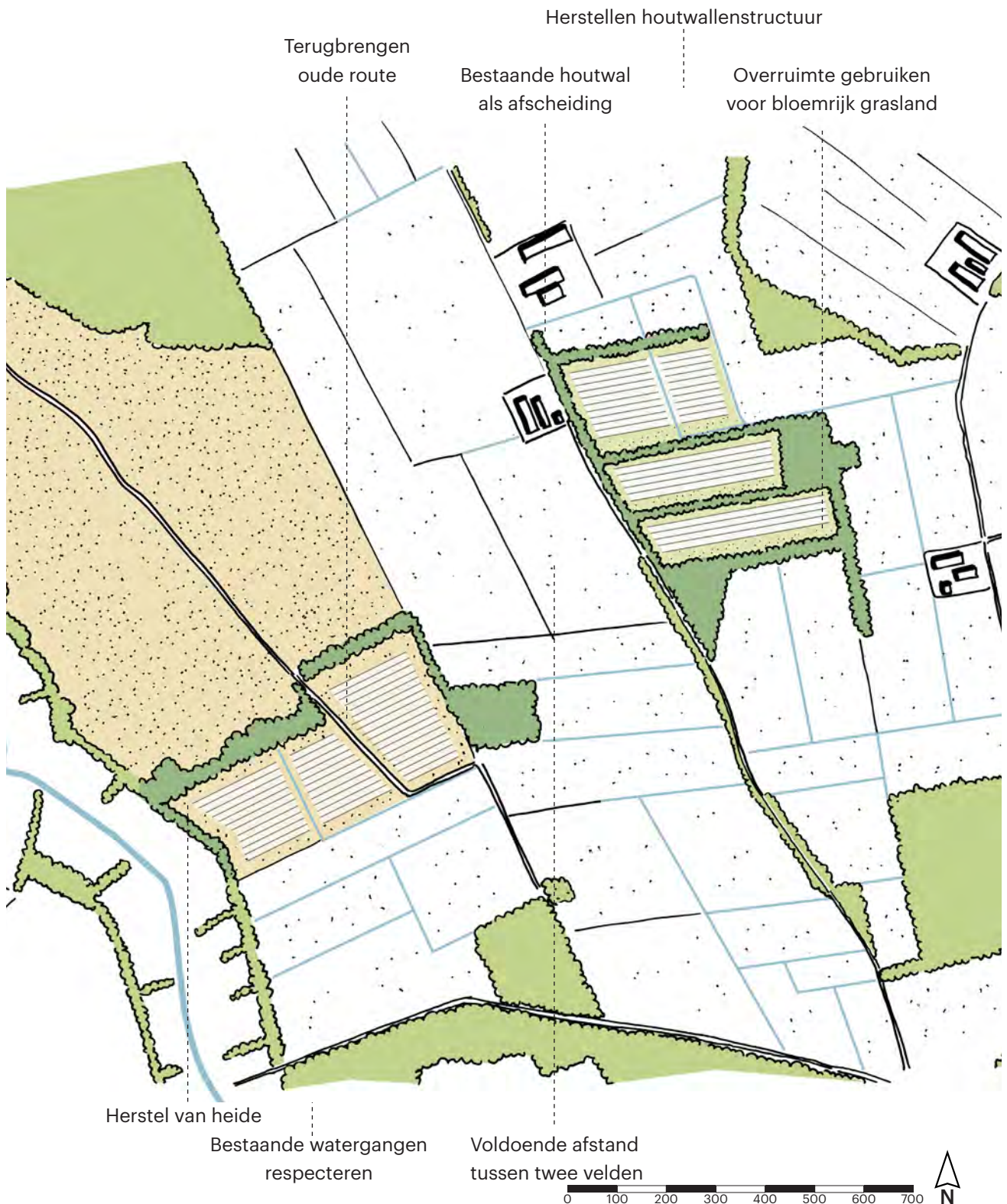
Watergang

Bloemrijk grasland

Zonneakker



# Esdorpenlandschap



### Inpassing:

- maat van zonneakker strokend met maat en schaal van het landschap
- behoud kavelstructuur
- bestaande watergangen respecteren
- daar waar afstand tot wegen klein is, stevige randen creëren
- lage opstelling panelen

### Meerwaarde:

- herstellen houtwallenstructuur
- terugbrengen oude route
- agrarisch natuurbeheer
- herstel voormalige heidegrond

### Afmeting park:

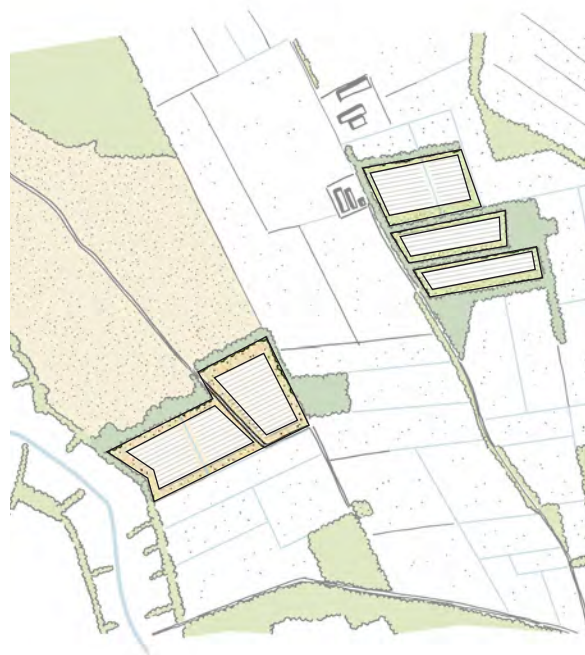
- 2 x 15 ha



Geen zichtrelatie tussen zonneakkers door beslotenheid van landschap

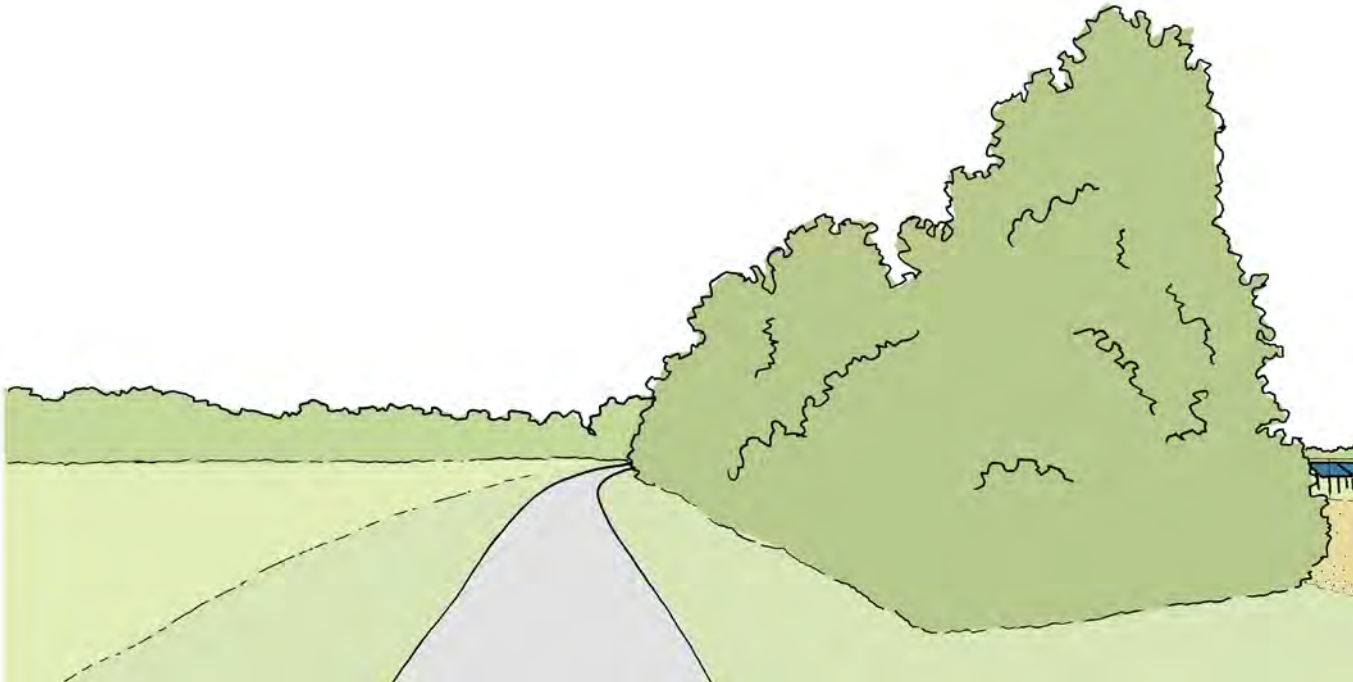
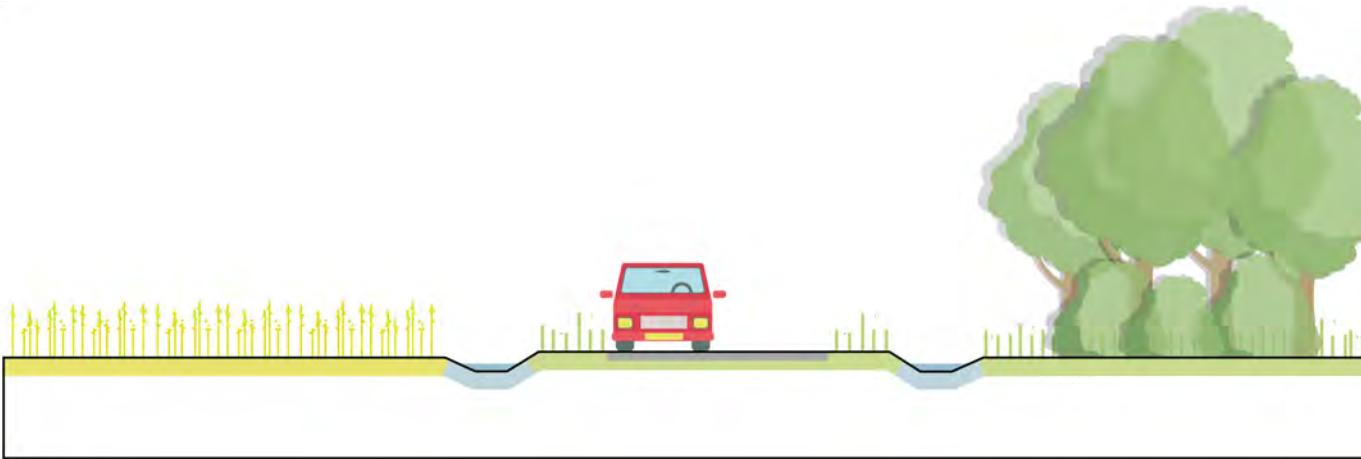


Creëer meerwaarde: herstel van heide en terugbrengen oude route



Ecologische randen: agrarisch natuurbeheer en bloemrijk grasland

# Esdorpenlandschap





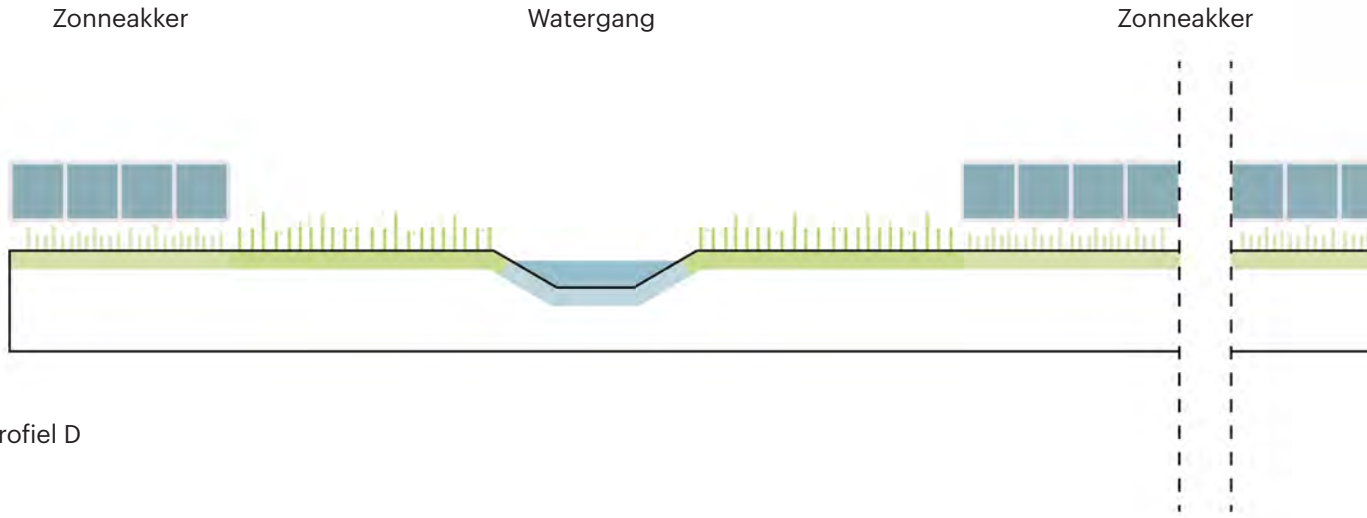
Bloemrijk grasland

Servicepad

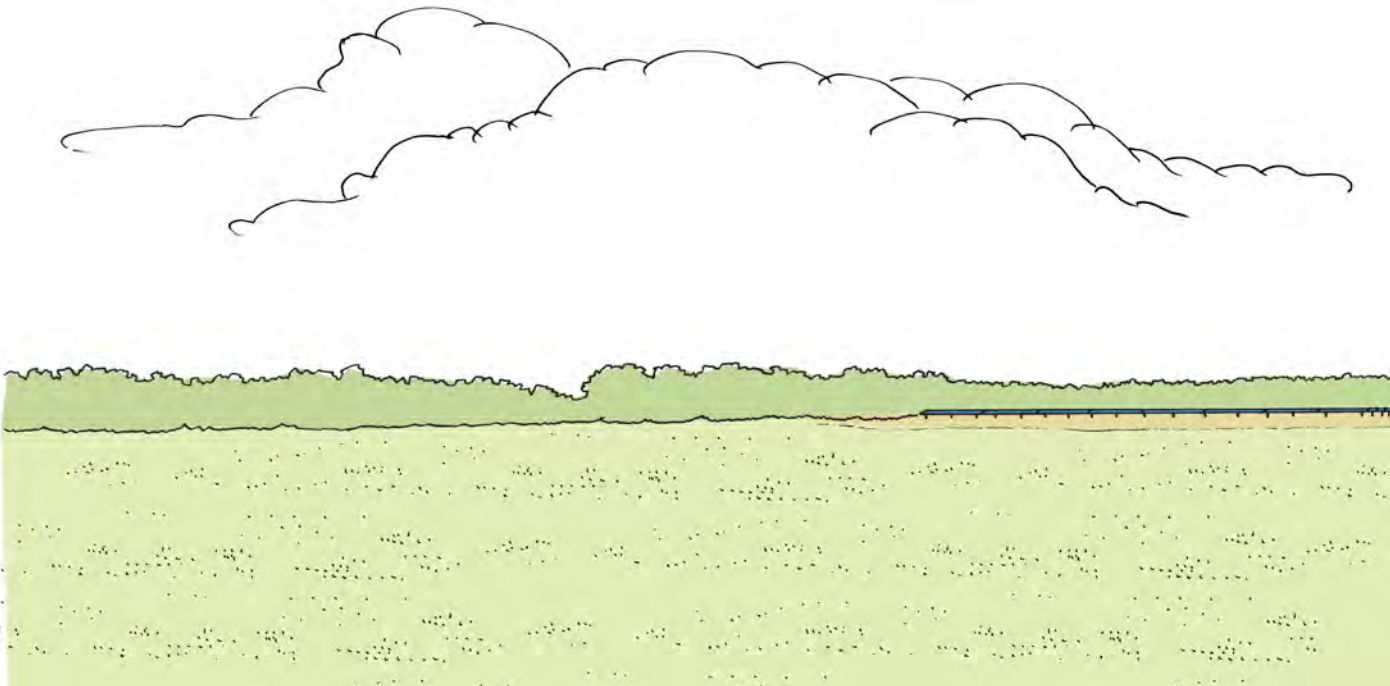
Zonneakker



# Esdorpenlandschap



Profiel D





Oude herstelde route

Zonneakker

