

EXTRA!

Informatiebulletin

VELDWIJZER



Bos, bomen en beheer

Feiten en fabels op een rijtje

In dit nummer

- Bos, bomen en beheer
- De ene kap is de andere niet
- Unieke natuur bewaren
- Bos erbij?
- Natuurmonumenten raadpleegde leden
- Houtproductie is taak Staatsbosbeheer
- Nieuwe ambities
- Elke buurt eigen bos



Speciale uitgave 2020

Er leven veel vragen in de maatschappij over ons bos en het bosbeheer. Sommigen vragen zich af waarom beheerders bos kappen terwijl we vanwege de klimaatverandering juist meer bos nodig hebben om kooldioxide vast te leggen. In het debat sneeuwen nuances onder en blijven de feiten vaak onderbelicht. Daarom proberen we de zaken eens helder op een rij te zetten. Waarom wordt er soms bos gekapt? Wie is daar nu eigenlijk verantwoordelijk voor? En neemt de oppervlakte bos echt af of juist toe? Hoe gaat ons bos zich in de toekomst ontwikkelen? En werken we ook aan meer en natuurlijker bos?

De ene kap is de andere niet



Er zijn verschillende redenen waarom bos gekapt wordt, en ze maken een groot verschil voor de manier waarop dat gebeurt én voor het eindresultaat. Uko Vegter, Hoofd Natuur en Landschap van Het Drentse Landschap, legt uit: 'Er wordt bos gekapt in het kader van het beheer van het bos zelf, en er zijn plekken waar bos wordt gekapt om plaats te maken voor andere natuur, zoals heide of stuifzand. In de discussie dit voorjaar liepen beide zaken vaak door elkaar, maar het is belangrijk om het onderscheid te maken.' In het eerste geval blijft het bos gewoon bos, in het tweede geval verdwijnt er bos.

Vegter: 'Boskap in het kader van bosbeheer vindt bijvoorbeeld plaats in bossen met een natuurdoelstelling om het eenzijdige voormalige productiebos om te vormen tot een gevarieerd loofbos met bomen van verschillende soorten en leeftijden door elkaar. Dat gaat niet helemaal vanzelf, daarvoor haal je soms naaldbomen weg. Daardoor komt er ruimte vrij voor andere soorten en valt er meer licht op de bodem, waardoor er ondergroei met bomen, struiken en kruiden tot ontwikkeling komt en het bos structuurrijker wordt. Dat doe je gefaseerd. Daarnaast is er bos waarvoor houtproductie als doelstelling geldt en daar gaat het weer iets anders. Overigens heeft Het Drentse Landschap geen bos met productiedoelstelling.' Over 'bos met productie' leest u verderop meer in het interview met Ronald Sinke

van Staatsbosbeheer. Hoe dan ook, natuurbos of bos met productie, in beide gevallen geldt: het bos verandert, maar er gaat geen vierkante meter af. Bos blijft bos. Op een aantal plekken is iets anders aan de hand: daar verdwijnt bos om er bijvoorbeeld heide te herstellen of opnieuw te ontwikkelen of om stuifzand en veentjes meer ruimte te geven. Vaak gaat het dan om verwijderen van 'opslag': spontaan opgekomen jonge bomen waardoor heide, veen en stuifzand dichtgroeit. In die gevallen wordt bos andere natuur. Daar kunnen goede redenen voor zijn; daarover gaat het volgende verhaal, een gesprek met gedeputeerde Henk Jumelet. Het is namelijk vooral de provincie die het bos- en natuurbeleid bepaalt. De terreinbeheerders zijn 'slechts' uitvoerder.



*Gedeputeerde Henk Jumelet:
'Juist variatie in landschap maakt Drenthe zo aantrekkelijk'*

Unieke natuur bewaren is blijven beheren



Op een mooie ochtend in augustus staan we met Henk Jumelet, de gedeputeerde die het natuur- en bosbeleid van de provincie in zijn portefeuille heeft, aan de rand van het Echtener Paradijs in de boswachterij Ruinen. 'Je kunt de dag minder beginnen', zegt Jumelet met noordelijk gevoel voor understatement. Dit is echt een paradijsje: Drenthe in het klein én op zijn mooist. Paars bloeiende heide, schilderachtige jeneverbessen, een ven met mooi begroeide randen, een stukje open stuifzand. Dat alles omringd door bos. 'Het is juist die variatie die Drenthe zo aantrekkelijk maakt. Dit is het landschap waarvoor zoveel toeristen naar onze provincie komen, en dat het tot een voorrecht maakt om hier te wonen.'

Heide, jeneverbesstruweel, stuifzand, veentjes: ze zijn karakteristiek voor Drenthe. 'Het zijn bovendien landschappen die in Europees verband zeldzaam zijn en waar bijzondere planten en dieren bij horen. In de Natura 2000-gebieden vinden we daar de beste voorbeelden van. Daarom hebben we afgesproken die bijzondere natuur te behouden en waar nodig te herstellen. Daarvoor moet je wel blijven beheren.' Wat er gebeurt als je dat niet doet, laat zich hier gemakkelijk raden. Links en rechts van de jeneverbessen zien we al jonge berken en dennen opkomen tussen de heidestruiken. 'Als je niet ingrijpt, verandert alles in bos

en raken we onze unieke natuur kwijt die juist de kracht van Drenthe vormt en ook cultuurhistorisch waardevol is. Het is goed om het in perspectief te zetten: de boswachterij Ruinen is pas vanaf 1938 aangeplant, voor die tijd was dit allemaal heide. Het is dus logisch dat we iets van dat heidelandschap willen bewaren.'

Om de planten en dieren die daarin thuis horen te laten overleven, moeten die voldoende leefruimte hebben. De heide van het Echtener Paradijs was daarvoor te klein en daarom is er aan één kant een stuk bos gekapt. Daar groeit nu prachtige heide en er pronken tientallen jonge jeneverbessen: een groot succes als je bedenkt dat verjonging van de jeneverbes tot voor kort onmogelijk leek. Om vergelijkbare redenen moeten ook elders, bijvoorbeeld in het Drents-Friese Wold en het Dwingelderveld, soms stukjes bos wijken. 'Daarover hebben we met de beheerders, maar ook met het Rijk, afspraken gemaakt die zijn vastgelegd in beleids- en beheerplannen.'

'Daarmee is het dilemma duidelijk: aan de ene kant willen we bos erbij in het kader van het klimaatbeleid, aan de andere kant willen we soms bos verwijderen voor het behoud van de biodiversiteit, onze planten en dieren dus, maar ook van landschap en cultuurhistorie.' Onoplosbaar is het dilemma wat Jumelet betreft overigens niet. 'De afspraken die we met elkaar hebben gemaakt, zijn natuurlijk niet in beton gegoten. De wereld verandert, je kunt altijd nog eens kritisch kijken naar de keuzes die je hebt gemaakt en dat doen we in dit geval ook. We bekijken waar we met minder boskap toch de natuurdoelstellingen kunnen halen.' Het zal betekenen dat sommige projecten kleiner worden of zelfs vervallen.

Daarnaast streeft de provincie naar de aanleg van meer nieuw bos. Daarover gaat het volgende deel van dit verhaal.



Bos erbij? Wordt aan gewerkt

Dat bomen veel CO₂ 'afvangen' en dat bos dus belangrijk is in het klimaatbeleid, daarvan is iedereen doordrongen. Overheden en terreinbeherende organisaties, allemaal streven ze naar uitbreiding van de oppervlakte bos, landelijk en ook in Drenthe. Overigens is er in Drenthe ook in de afgelopen jaren al meer bos bijgekomen dan er is verdwenen. Maar iedereen wil een tandje bijzetten. 'Binnen natuurontwikkelingsgebieden en bestaande natuurgebieden zijn er kansen voor het ontwikkelen van nieuwe bossen. De komende tijd gaan we verkennen waar en hoeveel', vertelt gedeputeerde Henk Jumelet. 'Ook gaan we bekijken of het wenselijk is om met een grote ambitie voor nieuwe bossen te komen in samenhang met andere functies.'

Ook Staatsbosbeheer, Natuurmonumenten en Het Drentse Landschap kijken naar mogelijkheden voor bosuitbreiding binnen hun terreinen. Volgens Uko Vegter van Het Drentse Landschap is die ruimte er: 'bijvoorbeeld op geïsoleerde stukjes heide en grasland in of bij bestaand bos.' Ook Staatsbosbeheer zoekt het onder meer in zijn graslanden, vertelt bosadviseur Ronald Sinke: 'We kijken naar de graslanden waarvan de ontwikkeling tegenvalt, waar we de natuurdoelstelling niet halen. Er komt wel een reeks afwegingen aan te pas; zo moet bos er bijvoorbeeld landschappelijk en cultuurhistorisch wel passen.' Bij het streven naar bosuitbreiding stuiten de natuurbeheerders op de grenzen van hun grondbezit. Liefst zouden ze er meer grond bij hebben, maar dat ligt momenteel moeilijk. 'Landbouwgrond is duur, en de landbouw zit er ook niet op te wachten om grond in te leveren', weet Sinke.

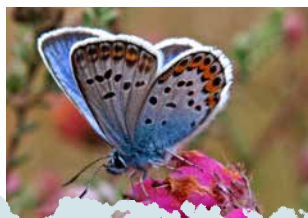


KLAPEKSTER

BLAUWE KNOOP



HEIDEBLAUWTJE



HEIDEORCHIS



DRAAIHALS



Echte topnatuur!

In de bosdiscussie van dit voorjaar werd nogal smalend gedaan over de heide en andere natuur waaraan bos wordt opgeofferd. Het zou om 'wensnatuur' gaan waar in werkelijkheid weinig van terecht zou komen. De bijzondere soorten zouden toch niet terugkeren. Maar in Zuidwest-Drenthe liggen de voorbeelden van het tegendeel voor het oprapen. Plekken waar nog niet zo lang geleden bos stond – vaak monoculturen van boomsoorten die voor houtproductie waren geplant op veel te slechte bodems – en waar nu fantastische natuur vol zeldzame en bedreigde soorten te vinden is. We doen een greep.

- De Holtveenslenk in het Dwingelderveld, waar monotoon productiebos heeft plaatsgemaakt voor natte heide met heideblauwtje, gevlekte orchis, moeraswolfsklauw en kleine zonnedauw, open water met onder andere roodhalsfuut en struweel met onder meer grauwe klauwier.
- Het Koelevaartsveen, eveneens in het Dwingelderveld, waar op de plek van bos nu de extreem zeldzame waterlobelia met duizenden tegelijk groeit.
- Het Anserveld, waar opslag is verwijderd, waardoor ruimte is ontstaan voor klaapekster in de winter en adders in de zomer.
- Het Aekingerzand (Drents-Friese Wold), waar het aantal broedparen van de tapuit op de laatste binnenlandse broedplaats van ons land weer toeneemt, mede dankzij broedgevallen op locaties waar eerst grove dennenbos stond.
- Teruggezet bos langs het Wapserveld (eveneens Drents-Friese Wold) waar de draaihal kan broeden
- De Kleine Startbaan in het Holtingerveld, waar dicht bos heeft plaatsgemaakt voor open bos met heischraal grasland met liggende vleugeltjesbloem, klein wintergroen, gevlekte orchis, blauwe knoop en heidekartelblad.

Gebiedsmanager Ruud Kreetz:
'We gaan nog omzichtiger te werk'

Natuurmonumenten raadpleegde leden



In de storm die opstak over het bosbeheer kwam ook Natuurmonumenten vol in de wind te staan. 'Ik heb zelden een thema meegemaakt waar zoveel mensen op aanslaan', zegt gebiedsmanager Zuid Drenthe Ruud Kreetz. 'Voor veel mensen staan bomen symbool voor de natuur in het algemeen. Wij zijn hier wel gewend aan weerstand tegen bomenkap, maar voor het eerst kwam die nu ook uit de eigen achterban. We kregen verontruste brieven en telefoontjes van leden: is het nou echt nodig om zoveel te kappen? Voor ons reden om een pas op de plaats te maken en onze achterban te raadplegen.' De vereniging hield een online enquête over het thema, waar bijna tienduizend reacties op kwamen.

'Als wij bomen kappen is dat altijd ten behoeve van natuur en landschap', legt Kreetz uit. 'Bijvoorbeeld om voormalig productiebos mooier en soortenrijker te maken, stuifzand uit te breiden of heidevelden met elkaar te verbinden. Uit de enquête blijkt dat mensen er begrip voor hebben dat we om die redenen zo nu en dan bomen kappen, zolang dat maar kleinschalig gebeurt en er niet meer bomen sneuvelen dan nodig.' Naar aanleiding van de uitkomsten heeft Natuurmonumenten haar beleid op enkele punten

aangepast. 'We gaan voortaan nog omzichtiger te werk, de maximale omvang van een kapvlakte hebben we teruggebracht van twee hectare naar een halve hectare. Het hout dat we weghalen geven we een bestemming waarbij zo veel mogelijk CO₂ wordt vastgehouden. Daarom zijn we gestopt met de verkoop van hardhout, want in de brand steken is de slechtste bestemming. En we gaan voortaan elke hectare bos die we kappen elders compenseren, ook als we daar wettelijk niet toe verplicht zijn.'

Veel boskap staat er bij Natuurmonumenten in Zuidwest-Drenthe de komende jaren niet meer op het programma. Een van de weinige locaties zijn de Anserdennen; daar gaat de organisatie een dichtgegroeid oud heideveld weer open maken. 'Hier kan heel mooie heide ontstaan op een plek waar mensen er volop van kunnen genieten, het ligt aan wandel- en fietsroutes en er is een camping vlakbij. We hebben een excursie met buurtbewoners gehouden om onze plannen uit te leggen en de deelnemers hadden er begrip voor. Zoals er altijd begrip ontstaat als je mensen meeneemt het veld in en uitlegt wat je doet.'



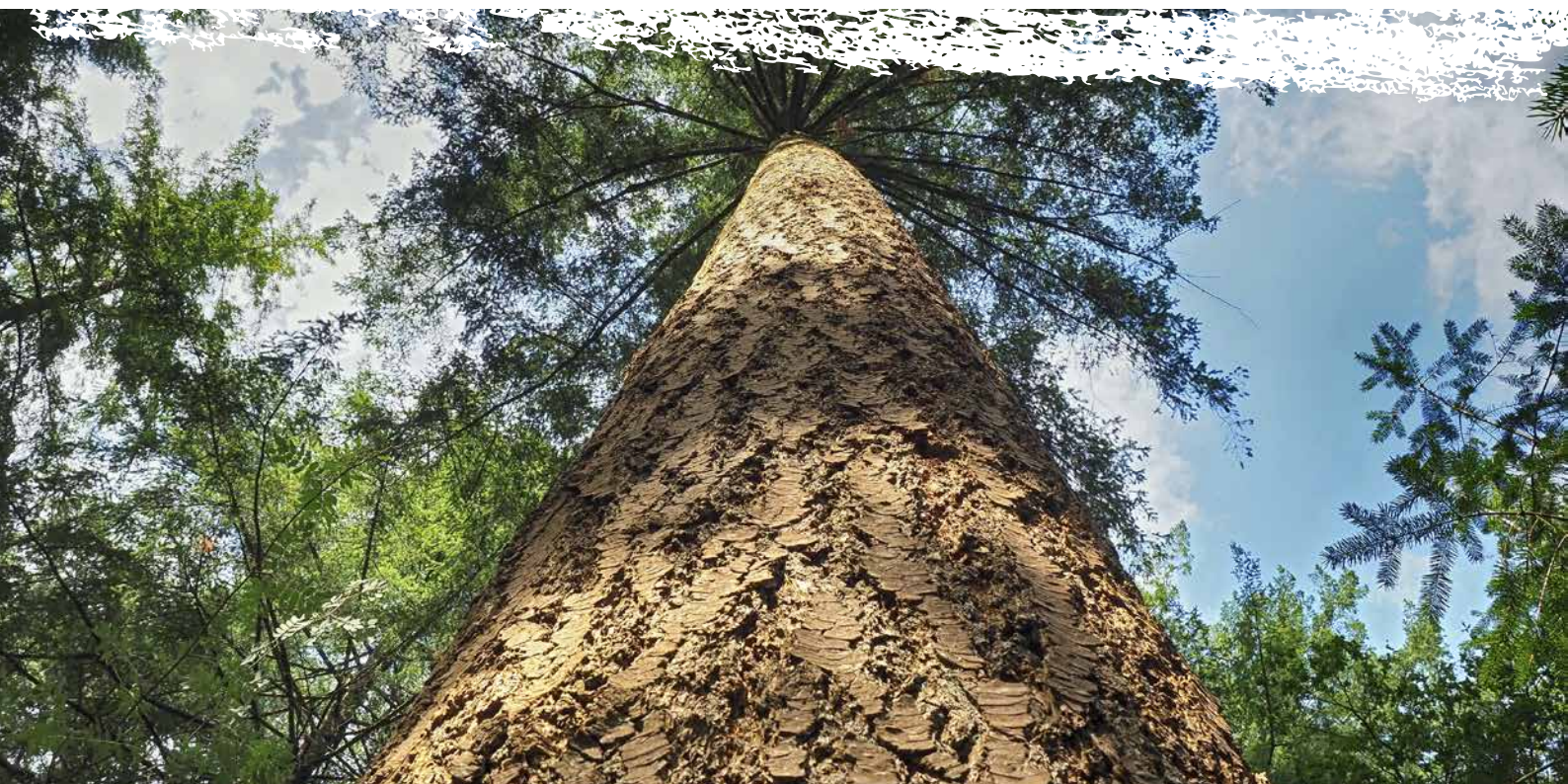
Houtproductie is maatschappelijke taak Staatsbosbeheer

Het overgrote deel van de bossen in onze regio (waaronder alle grotere boscomplexen) is aangelegd met houtproductie als doel. In veel van die bossen staat inmiddels de natuur voorop en is de productiefunctie verdwenen. Maar er zijn ook bossen die behalve voor natuur en recreatie ook nog steeds voor houtproductie dienen. De bossen van het Dwingelderveld, het Holtingerveld en het grootste deel van het Drents-Friese Wold zijn natuurbos. Hier wordt (nog) wel gekapt, maar dat dient niet voor de houtoogst maar om de ontwikkeling naar meer natuurlijk bos op gang te helpen. De boswachterij Ruinen en het noordelijkste deel van het Drents-Friese Wold (het bos bij Appelscha) hebben een productiefunctie. Ook veel particuliere boscijgenaren hebben houtproductie als belangrijk doel bij hun bosbeheer, bijvoorbeeld om de kosten van het bosbezit te dekken.

Veel 'bos met productie' is van Staatsbosbeheer. Houtproductie is altijd een maatschappelijke taak van deze organisatie geweest en is dat nog steeds, vertelt Ronald Sinke, bosadviseur van Staatsbosbeheer voor de drie noordelijke provincies. 'Iedereen gebruikt hout, bijvoorbeeld in de vorm van de meubels die we kopen. Staatsbosbeheer produceert een deel van dat hout. Hout biedt een heel mooie kans om bij te dragen aan duurzaam gebruik van grondstoffen, het groeit immers altijd weer bij. Als je het goed doet, draagt het bovendien bij aan het klimaatbeleid: als je waardevol hout produceert dat je in de bouw en in meubels kunt gebruiken, verleng je de periode van CO₂-opslag.' Het beheer van het bos is daar dan ook op

gericht, legt Sinke uit. 'Mooie bomen die goed hout gaan opleveren, geven we de ruimte om goed uit te groeien.' Naast deze 'productiebomen' krijgen ook mooie, opvallende bomen dicht bij paden ('belevingsbomen') en bomen met bijvoorbeeld veel nestgelegenheid voor vogels ('natuurbomen') zo'n streepje voor. Anders dan in het natuurbos is grootschalige verandering van naald- in loofbos hier niet aan de orde; de naaldboomsoorten douglas en lariks leveren juist waardevol hout, legt Sinke uit. 'Wel is de leidraad bij het oogsten altijd: gevarieerder maken. Mengen, mengen, mengen.' Gemengd bos is namelijk niet alleen mooier en natuurrijker dan monoculturen van naaldhout, maar uiteindelijk ook beter uit het oogpunt van houtproductie: het is gezonder en beter bestand tegen stormen en allerlei ziektes en plagen. En het biedt plek aan boomsoorten die beter bestand zijn tegen de klimaatverandering.

Aan de verkoop van het geogste hout verdient Staatsbosbeheer geld. Ook dat is onderdeel van haar maatschappelijke taak, vertelt Sinke: 'Voor het beheer van het bos met productie krijgen we aanzienlijk minder geld per hectare. In de beheervergoeding is de overheid er al van uitgegaan dat we een deel van de kosten terugverdienen met de verkoop van het hout. Het wordt gezien als een maatschappelijk belang dat wij voor een deel onze eigen broek ophouden.' Dat Staatsbosbeheer meer bos zou kappen om meer geld te vangen klopt volgens Sinke niet: 'We oogsten al jarenlang ongeveer 300.000 kuub per jaar.'



In het klimaatakkoord van Nederland is afgesproken dat de landelijke en provinciale overheden samenwerken aan een Bossenstrategie. Deze strategie gaat over bos als wapen tegen de klimaatverandering, over het gebruik van bos en over bos als natuur.

*Meer bos voor klimaat,
hout en biodiversiteit*

Nieuwe ambities voor ons bos

Ooit bestond een groot deel van Nederland uit bos. In de Middeleeuwen nam het bosareaal rap af. Rond 1800 was er nog slechts 600 hectare bos in Drenthe. Inmiddels is het Drentse bos weer gegroeid tot 37.440 hectare. In Nederland is 370.000 hectare bos.

Helaas heeft veel bos te lijden onder de hoge stikstofneerslag, verdroging en versnippering. Klimaatverandering zet extra druk op de kwaliteit van onze bossen, zoals toename van droogteperiodes en ziekten. Het belang van de Bossenstrategie ligt daarom vooral in het herstel van biodiversiteit, het vergroten van de veerkracht van bossen en het tegengaan van ontbossing. We zitten deels al op de goede weg. Zo wordt het Nederlandse bos steeds ouder, met dikkere bomen, meer dood hout, meer loofhout en neemt de rijkdom aan planten en dieren toe.

De strategie van Rijk en provincies heeft vier doelen:

- 10% meer bos in 2030. Dat vraagt om een goede afweging met andere functie zoals wonen en werken, recreatie, energie en landbouw. Bovendien is veel van onze biodiversiteit gebaat bij open gebieden, zoals heide. Het bos dat eventueel gekapt wordt om andere soorten natuur te herstellen moet worden gecompenseerd door elders ruimhartig nieuw bos te creëren.
- Vitaal bos. Dat betekent: streven naar meer gevarieerd bos van hoge kwaliteit, bossen met meer soorten bomen en bomen van alle leeftijden. Dat houdt ook in dat er meer ruimte komt voor natuurlijk bos. Dat zijn bossen die zijn opgewassen tegen klimaatverandering, die kunnen bijdragen aan herstel van de waterhuishouding en het vastleggen van CO₂ in de bodem. Het betekent ook dat bos bijdraagt aan onze behoefte aan hout. Bosbeheer waar op een verantwoorde manier hout geoogst wordt. We kunnen in onze maatschappij namelijk niet zonder hout van goede kwaliteit.
- Meer bomen buiten bos. Een gevarieerd landschap met volop bomen in wallen en singels draagt bij aan een beter

klimaat. Bovendien dragen bomen en struiken in het landelijk gebied en in dorpen en steden enorm bij aan het herstel van de biodiversiteit. Door ook weer financiële waarde toe te kennen aan een landschap met bomen en struiken is het toekomstige landschap niet alleen maar mooi, maar kan er ook een boterham aan verdiend worden.

- Bossen verantwoord gebruiken. Bossen hebben veelal meerdere functies tegelijk. Denk aan natuur, recreatie, houtteelt, buffers tegen lawaai, etc. Door het veranderende klimaat moeten we bosbeheer en de in te zetten boomsoorten opnieuw bekijken om bossen te krijgen die tegen een stootje kunnen en alle functies op een verantwoorde manier aan kunnen. Nederlandse bossen blijven noodzakelijk om hoogwaardig hout te verkrijgen. Bossen met de functie houtoogst dienen daar op een duurzame manier op ingericht te worden.



De Nederlandse overheid hecht aan duurzaam, gezond bos. Daar heeft zij geld voor over, daar spant zij zich krachtig voor in. Samen met boer, burger en buitenlui werken Rijk en provincies aan bossen en bomen die toekomst hebben, bossen waarvan we kunnen genieten en die bijdragen aan onze natuur, onze economie en de strijd tegen de verandering van het klimaat.

Bossen en bomen

Bomen en bos temperen klimaatextremen, zoals storm, hitte en vangen water op

Bomen en bos bieden schaduw aan mens en dier

Bomen en bos geven zuurstof

Bomen en bos vangen fijnstof en andere stoffen in

Bomen en bos temperen geluid

Bomen en bos houden CO₂ vast

Bomen en bos maken de omgeving groener

Bomen en bos maken ons rustiger

Bomen en bos zorgen voor sneller herstel bij ziekte

Bomen en bos versterken de cultuurhistorie

Bomen en bos zijn emotie

Bomen en bos geven voedsel aan allerlei dieren

Bomen en bos vormen de natuurlijke speelplaats voor kinderen

Bomen en bos bieden ons hout

Bomen en bos ...

Meer bosjes met veerkracht

Elke buurt een eigen bos

Eurocommissaris Frans Timmermans wil 2 miljard extra bomen planten in Europa, als wapen in de strijd tegen de klimaatverandering. Dat kan natuurlijk door enkele delen van Europa helemaal vol te planten, maar het kan ook door in waar een gebied dat zich ervoor leent kleine bosjes te planten, soms bekend als Tiny Forests. Zo'n mini-bosje is een dichtbegroeid, inheems bos ter grootte van een tennisbaan. Op verschillende plekken in Nederland zijn initiatiefnemers al betrokken bij de aanleg van kleine bosjes. In Drenthe zijn er ook een aantal geplant in Meppel, Hoogeveen en in Tynaarlo.

CO₂-opslag

Vlaamse wetenschappers hebben nut en noodzaak van kleine bosjes onderzocht. "Kleine bosjes slaan per vierkante meter veel CO₂ op," zegt Pieter De Frenne, een van de Vlaamse onderzoekers. "Er valt veel licht binnen en daardoor groeien bomen sneller en krijgen ze meer bladeren. Ze slaan daardoor veel en sneller koolstof op." Maar er is nog een voordeel. De Frenne: "Kleine gronden zijn vaak makkelijker beschikbaar dan hele grote lappen grond, waar je een groot bos op aanplant." Keerzijde is wel dat het invangen van stikstof en fijnstof leidt tot een verrijking van de bomen. Hierdoor groeien bomen, bramen en brandnetels sneller. Planten die zich hier spontaan vestigen zijn vooral soorten die thuishoren in een voedselrijk milieu, vaak andere soorten dan die van oudsher in de Drentse bossen thuishoren.

Bossen met veerkracht

Al sinds de jaren '70 pleit de Japanse botanicus en plantencoloog Akira Miyawaki voor het herstel van oerbossen. Hij ontdekte dat veel bossen vandaag de dag vooral bestaan uit uitheemse soorten, vaak bedoeld voor houtproductie. Miyawaki zag echter dat bossen die in samenstelling en structuur dichter bij de

oorspronkelijke vegetatie zitten, een sterke ecologische veerkracht vertonen, een belangrijk aspect in de strijd tegen de klimaatverandering. Of de aanplant van kleine bosjes in Nederland ook goede resultaten oplevert, zal de komende jaren moeten blijken. Daarom worden de ontwikkelingen in een aantal kleine bosjes samen met de Wageningen Universiteit gevolgd en helpen kinderen met onderzoek doen: bomen meten, bodemdierjes zoeken, vogels tellen en bodemonsters nemen.

Lespakket

Het IVN heeft het lespakket Tiny Forest samengesteld. Zo leren kinderen spelenderwijs meer over bomen en bos, over de bodem en over onderzoek doen. Ze ontdekken de natuur in hun eigen omgeving. Ze leren bijvoorbeeld over sapstromen, jaarringen, bomen meten, bodem, kriebelbeestjes en het belang van biodiversiteit. En dat is belangrijk, want door betrokken te blijven bij 'hun' bos bouwen kinderen een band op met de natuur. Iedereen kan vrijblijvend het handboek Tiny Forest of het lespakket opvragen via w.meijberg@ivn.nl.

Colofon

Redactie

Henk van den Brink, Hans Dekker, Nico Driessen, Mariet Keuning, Hans Kruk, Monique Pas, Catrien Scholten, Axel Wiewel, Paulien Zomer

Redactieadres

Secretariaat Regionaal Landschap,
Postbus 122, 9400 AC Assen
0592 - 36 55 55
dwingelderveld@drenthe.nl
drents-friese-wold@drenthe.nl

Grafische vormgeving

Docucentrum Provincie Drenthe

Dit is een speciale uitgave van Veldwijzer, een periodieke uitgave met nieuws en achtergronden van Nationaal Park Drents-Friese Wold, Nationaal Park Dwingelderveld en Oerlandschap Holtingerveld.

© Stuurgroep Regionaal Landschap Drents-Friese grensstreek 2020

Teksten van dit informatiebulletin mogen gebruikt worden voor niet-commerciële doeleinden, onder vermelding van de bron.