

Goede zoetwatervoorziening en goede waterkwaliteit

Strategisch Programma 2016-2021 van de samenwerkende regionale overheden in deelstroomgebied Rijn-Oost

Rijn-Oost, partners door water verbonden

Versie: Klankbordgroep – 15 december 2015



Rijn-Oost omvat de provincies Overijssel en Flevoland, het zuidelijk deel van Drenthe, het oostelijk deel van Utrecht en Gelderland met uitzondering van het rivierengebied.

In Rijn-Oost werken samen:

- de provincies Drenthe, Overijssel, Gelderland, Utrecht en Flevoland
- de waterschappen Vechtstromen, Drents Overijsselse Delta, Vallei en Veluwe, Rijn en IJssel en Zuiderzeeland
- Rijkswaterstaat Oost-Nederland en Rijkswaterstaat Midden-Nederland
- de inliggende gemeenten
- drinkwaterbedrijf Vitens
- de ministeries van IenM en EZ

Grensontkennend samenwerken aan water

De Europese Kaderrichtlijn Water (KRW) heeft een impuls gegeven aan de gezamenlijke zorg voor de chemische en ecologische kwaliteit van het oppervlaktewater, en de kwantiteit en chemische kwaliteit van het grondwater. Over de hele breedte is besef van medeverantwoordelijkheid voor het watersysteem als geheel ontstaan. De KRW heeft het afleiden van kwaliteitsdoelen, vaststellen van kwaliteitscriteria en uitvoeren van monitoringprogramma's in het hele Rijnstroomgebied meer uniform gemaakt. Waterbeheerders hebben hun inhoudelijke doelen en beheermaatregelen beter op elkaar en op aangrenzende deelstroomgebieden kunnen afstemmen. Daarnaast hebben ze gebruik gemaakt van elkaars kennis en is op sommige punten doelmatiger en kostenefficiënter gewerkt. Deze stroomgebiedbenadering is kenmerkend geworden voor de samenwerking in Rijn-Oost en daarbuiten. Vanuit Rijn-Oost vindt in dat kader afstemming plaats met Niedersachsen en Nordrhein-Westfalen en willen partijen komen tot een grensoverschrijdend werkprogramma voor de periode 2016 – 2021.

Deze positieve aspecten van een goede samenwerking komen van pas bij de invulling van ons strategisch programma 2016 – 2021, waarin waterkwaliteit en zoetwatervoorziening beide zijn uitgewerkt. De brede samenwerking biedt ook een goede uitgangspositie voor het effectief agenderen van specifieke regionale belangen en inzichten bij de beleidmakers op landelijk en Europees niveau.

Een blik vooruit naar 2027 roept de vraag op of we in dat jaar alle KRW-opgaven hebben gerealiseerd met de maatregelen en middelen die nu al zijn uitgevoerd of voor de komende jaren op de agenda staan. Brengen ze ons de gewenste waterkwaliteit en – voor grondwater – de gewenste waterkwantiteitssituatie of bestaat de kans dat we in 2027 nog tekort schieten? Als we tekort schieten, waar zitten dan de zwakke plekken en met welke aanvullende acties en maatregelen werken we die in de derde planperiode weg? Om de antwoorden op deze vragen scherp in beeld te krijgen, is dit strategisch programma Rijn-Oost 2016 – 2021 opgesteld.

De waterpartners in Rijn-Oost willen in 2018 hun 'dossier' op orde hebben. Dat wil zeggen dat op dat moment: 1. zicht is op de resterende opgaven voor de waterkwaliteit, 2. een beeld kan worden gegeven van nieuwe opgaven ('nieuwe, opkomende stoffen') en 3. er een handelingsperspectief is om de resterende en nieuwe opgaven op te pakken. Het streven is ons verhaal vóór 2018 gereed te hebben, zodat dit dan ook bruikbaar is bij het invullen van de derde KRW-planperiode. De maatregelen die in de eerste planperiode 2009 – 2015 zijn uitgevoerd en de maatregelen die zijn voorgenomen in de tweede planperiode 2015 – 2021 zijn daarbij vertrekpunt.

Behalve aan de KRW opgave werken we in Rijn-Oost verband ook aan de zoetwateropgave. Daarvoor hebben we in 2015 een Werkprogramma 'Wel goed water geven' vastgesteld en een bestuursovereenkomst ondertekend. In de periode 2016 – 2021 zullen de maatregelen die wij en de gebruikers hebben voorgenomen worden uitgevoerd. Verder gaan we aan de slag met de uitwerking van het instrument 'Voorzieningenniveaus' en met Slim Watermanagement. Zo streven we naar optimale wateromstandigheden voor gebruikers, in natte en droge perioden.

Verantwoordelijkheden bij het aanpakken van de opgaven mogen dan op verschillende plekken zijn belegd, we voelen ons gezamenlijk verantwoordelijk voor het oplossen van knelpunten. Het uiteindelijke doel is om de opgaven voor waterkwaliteit en een goede zoetwatervoorziening samen en in samenhang te realiseren.

Regionaal Bestuurlijk Overleg Rijn-Oost – december 2015

A. Aanleiding voor het strategisch programma Rijn-Oost

De samenwerkende partners in het deelstroomgebied Rijn-Oost werken sinds 2000 aan een brede wateragenda voor het bereiken en behouden van goede waterkwaliteit, een goede zoetwatervoorziening¹. De komst van de Europese Kaderrichtlijn Water (KRW) in 2000 heeft een impuls gegeven aan de samenwerking, met name op het gebied van waterkwaliteit en bescherming van drinkwater. In de afgelopen vijf jaar hebben we in Rijn-Oost ook gewerkt aan het thema zoetwatervoorziening. De Richtlijn Overstromingsrisico's maakt ook deel uit van de wateragenda van Rijn-Oost, maar door het administratieve karakter van die richtlijn komt het onderwerp alleen zijdelings aan de orde.

De komende jaren (2016 – 2021) staan in het teken van de uitvoering van maatregelen voor waterkwaliteit, zoetwatervoorziening en de bescherming van drinkwaterbronnen. Maar ook zal de voorbereiding voor de planperiode 2021 – 2028 de komende jaren al starten.

Voor waterkwaliteit zal in 2021 het stroomgebiedbeheerplan voor de periode 2021 – 2027 worden opgeleverd. Deze derde planperiode van de KRW biedt – vooralsnog – de laatste gelegenheid om de gestelde doelen te realiseren. De ervaring van de afgelopen jaren leert ons dat de komende periode een aantal strategische vraagstukken beantwoord moet worden. Bijvoorbeeld: welk deel van de opgaven voor waterkwaliteit en -kwantiteit wordt met de voorgenomen KRW-maatregelen gehaald, voor welk deel zijn extra inspanningen nodig, en waarover bestaat nog onzekerheid? Wat doen we wanneer doelen onhaalbaar lijken en hoe onderbouwen we wanneer we doelen anders willen formuleren? Hoe gaan we om met nieuwe, opkomende stoffen in grond- en oppervlaktewater? Vragen waarop tijdig antwoorden nodig zijn.

Plan- en besluitvorming voor de derde periode nemen twee jaar (2020 en 2021) in beslag. Het rijk formuleert in 2019 een landelijk kader. Bovendien wordt in 2017 – 2018 de KRW zelf geëvalueerd. Dit betekent dat we tot en met 2018 tijd hebben om aanpassingen voor te bereiden en te onderbouwen. Willen we landelijke discussies beïnvloeden of er adequaat op kunnen reageren, dan is het nodig om uiterlijk in 2018 het dossier 'op orde' te hebben. In 2016 en 2017 verschijnt daarom vanuit Rijn-Oost een jaarlijkse notitie die de (tussen)resultaten van het strategisch programma bevat. Een belangrijk product in 2018 is een strategiedocument, dat tevens een bouwsteen vormt voor de 'midterm review' die in 2018 zal verschijnen. Het strategiedocument komt met oog voor landelijke en Europese ontwikkelingen tot stand en voedt het debat over nationale en Europese dilemma's die tijdens de uitvoering van de KRW zichtbaar zijn geworden.

Tussendoor vragen de landelijke evaluatie van de Meststoffenwet in 2016 en het Nederlandse beleid voor gewasbeschermingsmiddelen in 2018 ons om op die onderdelen al eerder inbreng te leveren. Daarin zullen we vanuit Rijn-Oost tijdig voorzien.

Voor zoetwatervoorziening zal de tweede tranche aan maatregelen in de periode 2021 – 2027 worden uitgevoerd. De komende jaren zullen we deze tweede uitvoeringsperiode voor zoetwatervoorziening voorbereiden. Tegelijkertijd zullen we uiteraard de afgesproken maatregelen uitvoeren.

¹ De provincie Flevoland, waterschap Zuiderzeeland en Rijkswaterstaat Midden-Nederland werken voor het thema Zoetwatervoorziening samen in een andere Zoetwaterregio.

B. Wat willen met het strategische programma Rijn-Oost bereiken?

Met dit strategisch programma voor de periode 2016 – 2021 willen we in Rijn-Oost invulling geven aan de volgende onderwerpen:

1. Uitvoeren wat gedaan moet worden voor KRW en ZON.

In de periode 2016 – 2021 voeren de waterbeheerders² in Rijn-Oost de maatregelen voor KRW en ZON uit, zoals die zijn opgenomen in de waterplannen van de partner. De voortgang van de uitvoering zal worden bewaakt en de bereikte resultaten worden gemonitord. Over de voortgang en de resultaten zal jaarlijks worden gerapporteerd. Voor de KRW is dit sinds 2010 gebruikelijk, voor ZON krijgt de rapportage over voortgang en resultaten nog verder vorm.

2. Ons voorbereiden op bekende en nieuwe vraagstukken en besluitvorming daarover voor de periode 2021 – 2027.

Voor grondwater en de bescherming van de drinkwaterbronnen zijn de maatregelen bepaald en kan de uitvoering beginnen. Met de uitvoering van inrichtingsmaatregelen voor de oppervlaktewaterlichamen liggen we goed op koers. De regionale waterbeheerders zijn voor deze maatregelen zelf aan zet. Weliswaar worden de (ecologische) effecten soms pas jaren na de laatste ingrepen zichtbaar, de waterbeheerders verwachten op tijd klaar te zijn met de nu geprogrammeerde inrichtingsmaatregelen.

Anders ligt dat bij de maatregelen die nodig zijn om de diffuse belasting met meststoffen en gewasbeschermingsmiddelen terug te dringen. De waterbeheerders in Rijn-Oost maken zich op dit punt zorgen over de haalbaarheid van de opgave, die over het algemeen landelijk of Europees is bepaald. We zien de landelijke intensivering voor verbetering van de waterkwaliteit als een aanzet om de doelen binnen bereik te brengen. Er is echter meer nodig. De laatste decennia vallen de ondersteunende resultaten van generiek beleid tegen.

In sommige delen van het land verslechtert de kwaliteit van grond- en oppervlaktewater zelfs. Generieke landelijke en Europese regelgeving voor het gebruik van nutriënten en van gewasbeschermingsmiddelen sluit en op onderdelen onvoldoende aan op de doelen voor waterkwaliteit. Voor de komende periode is het nodig om waterkwaliteit en het beleid voor emissies sterker te koppelen. Waterbeheerders hebben beperkte instrumenten om de doelen voor nutriënten en gewasbeschermingsmiddelen te bereiken. Daar waar we zelf aan zet zijn, gaan we deze instrumenten inzetten. Vanuit onze kennis van het watersysteem zullen we de ontwikkelingen in de waterkwaliteit in beeld brengen. Daarmee kunnen de waterbeheerders de urgentie van aanvullende generieke maatregelen onderbouwen en agenderen, inclusief de haalbaarheid van de doelen. We willen daarnaast in het kader van 'grensontkennend samenwerken' ook andere wegen onderzoeken om de opgaven samen met partners te realiseren en gemaakte afspraken te borgen (*zie bij 5*).

² Waar in dit document sprake is van 'waterbeheerders' zijn niet alleen de waterschappen en de regionale diensten van Rijkswaterstaat bedoeld die feitelijk het water beheren, maar ook de provincies die de doelen vaststellen en de betrokken gemeenten in Rijn-Oost.

Er zijn ook nieuwe vraagstukken die om aandacht vragen. De waterbeheerders en drinkwaterbedrijven stellen vast dat in het water microplastics, nanodeeltjes, diergeneesmiddelen en humane geneesmiddelen voorkomen. We weten niet hoe groot de risico's en effecten zijn (er zijn (nog) geen doelen/normen waaraan we kunnen afmeten hoe groot de effecten en risico's zijn), wat de effecten zijn voor het waterleven en voor drinkwaterbereiding, en we hebben onvoldoende zicht op wat we eraan kunnen doen.

Het krijgen van inzicht de komende jaren is nodig om te bepalen of maatregelen voor deze nieuwe vraagstukken nodig zijn. De waterpartners willen op Rijn-Oost niveau inventariseren:

- welke initiatieven al door de verschillende partners zijn opgepakt;
- wat er op landelijk niveau gebeurt.

De verwachting is dat het vraagstuk eind 2017 meer concreet wordt, als op nationaal niveau in beeld is gebracht wat de problemen zijn inclusief de mogelijke maatregelen. Begin 2016 zijn de resultaten van een landelijke probleemanalyse beschikbaar. De waterpartners in Rijn-Oost zullen dan bezien welke vervolgstappen nodig zijn. Daar waar zich in de tussentijd kansen voordoen, zullen we bezien of al eerder concrete acties met betrekking tot nieuwe, opkomende stoffen mogelijk zijn.

Voor ZON zullen in de komende jaren voorbereidingen worden getroffen voor de tweede tranche aan zoetwatermaatregelen (2021 – 2027). In dat kader zal – in afstemming met het landelijk deelprogramma Zoetwater van het Deltaprogramma – een kennisagenda voor regio Oost worden uitgewerkt. Deze kennisagenda richt zich op kennis die belemmeringen in de uitvoering van maatregelen kan wegnemen. De waterschappen gaan de aanpak voor het Gewenste Grond- en Oppervlaktewaterregime (GGOR) en het begrip 'voorzieningsniveau' in samenhang onderzoeken en uitwerken. Daarnaast richt de kennisagenda zich op de tweede fase (2021 – 2027) door essentiële kennisvragen te agenderen om de uitvoering in de volgende fase doelmatiger te maken en de transitie naar een meer klimaatrobuste zoetwatervoorziening te bewerkstelligen.

3. Agenderen en beïnvloeden zowel regionaal, nationaal als internationaal

Het Kabinet en de Tweede Kamer hebben samen voor een belangrijk deel het stuur in handen wat betreft de haalbaarheid van waterkwaliteitsdoelen. Een van de aspecten is het harmoniseren van verschillende EU richtlijnen, zoals de Nitraatrichtlijn (basis voor de Nederlandse Mestwetgeving) en de Kaderrichtlijn Water. Ook de Europese Commissie spreekt Nederland hierop aan. Het is van belang dat vanuit de deelstroomgebieden de feiten over de waterkwaliteit en haalbaarheid van doelen op tijd in nationale debatten over haalbaarheid en betaalbaarheid van EU richtlijnen op tafel komen. Vanuit Rijn-Oost zullen de waterbeheerders hieraan hun bijdrage leveren.

Verder speelt de afstemming met boven- en benedenstrooms gelegen gebieden. De samenwerking met Duitsland vraagt in dat kader afstemming over:

- a. Afwenteling van stoffen
- b. Knelpunten in vismigratie
- c. Doelen, maatregelen en beheer voor grond- en oppervlaktewater

Vanuit Rijn-Oost zal deze afstemming binnen de bestaande structuur van Steuerungsgruppe en Arbeitsgruppe Deltarhein gebeuren, met regelmatige terugkoppeling naar RBO en RAO.

4. Brede scope: we beschouwen waterkwaliteit in brede zin door naar het watersysteem als geheel te kijken in plaats van sec naar de KRW-waterlichamen

In principe geldt de KRW voor al het oppervlakte- en grondwater. Maar de focus is vooral komen te liggen op die aspecten van waterkwaliteit waar de KRW eisen stelt en alleen op de grond- en oppervlaktewaterlichamen waarop de KRW-rapportageplicht van toepassing is. Dat wil niet zeggen dat er buiten deze waterlichamen geen aandacht is voor waterkwaliteit, in tegendeel. Alleen komen de resultaten van die inspanningen niet in beeld. Om een meer evenwichtig beeld te kunnen schetsen, zullen opgaven en inspanningen in het overige oppervlaktewater op de kaart worden gezet. Daarmee kan bestuurlijk inzicht worden verkregen in de inspanningen die waterbeheerders ook buiten de KRW leveren voor een betere waterkwaliteit.

De overige oppervlaktewateren in Rijn-Oost beslaan het grootste deel van de totale oppervlakte aan regionale wateren. Bij de waterbeheerders in Rijn-Oost leeft de behoefte om de scope te verbreden naar 'waterkwaliteit in brede zin' door het watersysteem als geheel te beschouwen. Dat betekent dat ook voor de 'overige wateren' op een eenduidige manier doelen gaan worden afgeleid. Overigens zonder de verplichtingen van de KRW aan de 'overige wateren' te verbinden. Deze bredere scope is al ingezet in de waterplannen van de provincies en waterschappen en sluit ook aan bij het landelijk Werkprogramma Schoon Water.

5. Breed speelveld: we gaan in gesprek met spelers in de 'keten' om emissies terug te dringen.

Als onderdeel van het principe 'grensontkennend samenwerken' gaat de brede blik ook over het betrekken van een breed speelveld bij het oplossen van de resterende en nieuwe opgaven voor de kwaliteit van grond- en oppervlaktewater. We willen verkennen welke andere wegen vanuit Rijn-Oost te bewandelen zijn om knelpunten in de waterkwaliteit te agenderen en op te lossen. Daar waar we verwachten verder te komen door 'buiten de gebaande paden' te gaan, willen we in gesprek met spelers in de verschillende ketens komen tot een gedeelde verantwoordelijkheid voor een goede waterkwaliteit, tot een samenhangend pakket van maatregelen en borging van overeengekomen afspraken.

Relatie met de KRW Agenda Rijn-Oost 2016 – 2021

In april 2014 heeft het RBO Rijn-Oost de KRW Agenda 2016 – 2021 gepresenteerd. De KRW Agenda was bedoeld om inzicht te geven in de voornemens en ambities van de waterbeheerders in de eigen waterplannen. Deze voornemens en ambities zijn vastgelegd in de waterplannen die eind 2015 zijn vastgesteld. De waterplannen worden uitgevoerd in de periode 2016 – 2021.

Het strategisch programma is gericht op uitvoering van de KRW Agenda en de voorbereiding van de derde planperiode, namelijk die van 2021 – 2027. Daarbij wordt voortgeborduurd op (strategische) keuzes en richtingen die in de KRW Agenda zijn opgenomen.

In de KRW agenda Rijn-Oost 2016 – 2021 is een pakket maatregelen afgesproken om de chemische en ecologische kwaliteit van oppervlaktewater te verbeteren en ook te voldoen aan de eisen van kwantiteit en chemische kwaliteit van het grondwater. Het gaat onder meer om herinrichting en aanpassing van onderhoud van watergangen, aanleg van vistrappen en voor het grondwater de maatregelen die voortkomen uit de gebiedsdossiers, zoals onderzoek naar afwenteling, saneren van puntbronnen en tegengaan van verdroging. Ook maatregelen om de emissies van verontreinigende stoffen verder terug te dringen zijn in de agenda opgenomen. De waterbeheerders hebben de inzet daarvoor in de planperiode 2016 – 2021 vastgelegd in het eigen waterplan.

Relatie met het Werkprogramma 'Wel goed water geven 2016 – 2021' (ZON)

In mei 2015 heeft het RBO Rijn-Oost het werkprogramma Zoetwatervoorziening vastgesteld. 'Wel goed water geven!' beschrijft de maatregelen op de hoge zandgronden in de periode 2016 - 2021 om de zoetwatervoorziening klimaatbestendiger te maken.

Het werkprogramma geeft richting aan de uitvoering van de maatregelen. Het beschrijft voor de komende zes jaar wat de samenwerkende partijen met steun van het Rijk in de regio's Zuid en Oost doen om de zoetwatervoorziening te verbeteren, welke maatregelen worden getroffen, hoe deze worden gefinancierd en hoe de aansturing en verantwoording plaatsvinden.

Het werkprogramma is voor regio Oost een uitwerking van de Bestuursovereenkomst Zoetwatervoorziening Oost Nederland (ZON). In de periode juni – november 2015 hebben de partners in regio Oost een bestuursovereenkomst ondertekend, waarmee de uitvoering van de maatregelen, inclusief de financiering ervan, wordt bekrachtigd. De minister van Infrastructuur en Milieu heeft de bestuursovereenkomst op 7 september 2015 ondertekend. Hiermee is de bijdrage vanuit het Deltafonds van 27,1 miljoen euro voor de periode 2016 – 2021 vastgelegd.

De waterbeheerders hebben de inzet daarvoor in de planperiode 2016 – 2021 vastgelegd in het eigen waterplan.

De verantwoordelijkheid voor de uitvoering berust bij elke partij afzonderlijk. Het RBO Rijn-Oost zorgt wel voor een zekere mate van coördinatie

Belangrijke onderdelen van het werkprogramma zijn: het opstellen van het Voorzieningenniveau (VZN) voor regio Oost en het aanhaken bij het traject Slim Watermanagement (SWM) vanuit het landelijk deelprogramma Zoetwater. Het RBO heeft in juni 2015 voor elk van deze thema's startdocumenten vastgesteld.

In het Strategisch Programma ligt de nadruk op het uitvoeren van de zoetwatermaatregelen en de activiteiten voor VZN en SWM.

C. Wat gaan we daarvoor doen?

Regionale overheden en waterbeheerders in deelstroomgebied Rijn-Oost hebben een lijst opgesteld van activiteiten die nodig zijn om in 2027 de derde en laatste planperiode van de KRW succesvol te kunnen afronden. En om voor de KRW in 2018 'het dossier' op orde te hebben ter voorbereiding van de derde planperiode. We sluiten waar mogelijk en nodig aan bij landelijke initiatieven, zoals het werkprogramma Schoon Water, of initiatieven vanuit andere deelstroomgebieden, bijvoorbeeld het ontwikkelen van een nieuw type KRW-waterlichaam. Voor ZON richten de activiteiten zich op het uitvoeren van de maatregelen die zijn opgenomen in het Werkprogramma 'Wel goed water geven', op de uitwerking van Voorzieningenniveaus en op Slim Watermanagement.

Ambtelijk zal de lijst verder worden uitgewerkt tot een samenhangend overzicht van activiteiten: 'Rijn-Oost in Actie'. Samengevat zijn de activiteiten de volgende:

1. *Probleemstoffen*

Uit de monitoring blijkt dat voor een groot aantal stoffen normen worden overschreden waardoor KRW-rapportages 'rood' kleuren. In een aantal stappen zal voor bestaande probleemstoffen en 'nieuwe stoffen' in beeld worden gebracht hoe groot de problematiek is, waar deze stoffen vandaan komen, welke instrumenten ons ter beschikking staan en welke maatregelen we vervolgens kunnen gaan nemen. Tevens wordt in beeld gebracht waar de instrumenten van de regionale overheden ontoereikend zijn en we deze problematiek landelijk moeten agenderen.

2. *Partners zoeken in de (landbouw)keten*

Nutriënten en gewasbeschermingsmiddelen vormen belangrijke knelpunten in het bereiken van de waterkwaliteitsdoelen. De land- en tuinbouw zijn daarbij de meest in het oog springende groep veroorzakers. In het Deltaplan Agrarisch Waterbeheer neemt de sector al initiatief om te komen tot verbetering. Wij willen proberen om een proces op gang te brengen waarbij wij niet alleen met landbouwers zelf, maar ook met hun ketenpartners gaan zoeken naar gezamenlijke mogelijkheden en naar mogelijkheden van elke partij afzonderlijk om de KRW- en ZON-doelen dichterbij te brengen en anderzijds de land- en tuinbouw voldoende toekomstperspectief te blijven bieden.

Ook voor nieuwe, opkomende stoffen, zoals medicijnresten en nanodeeltjes, kan een ketenaanpak een efficiënte en effectieve werkwijze zijn. Daarom zullen, in samenwerking met het Rijk, ook andere ketens door de partners in Rijn-Oost worden beschouwd.

3. *Ontwikkelen KRW-type "Moerasbeek"*

De KRW kent watertypen voor 'stilstaand water' en voor 'stromend water'. In Rijn Oost komen echter vrij veel wateren voor die te weinig stromen om te passen in de watertypes voor stromend of stilstaand water. Samen met de KRW regio's Rijn-Noord en Maas werken we aan een nieuw watertype: de Moerasbeek. Moerasbeken vormen een overgang tussen stromend en stilstaand water. De doelen zullen op dat nieuwe type worden afgestemd.

4. Aanpassing van het GEP – technische exercitie

In 2009 zijn de ecologische doelen, het zogenaamde ‘goed ecologisch potentieel’ (GEP), afgeleid op basis van de destijds beschikbare kennis. Het blijkt dat de GEP’s soms te hoog of juist te laag zijn vastgesteld, doordat onvoldoende rekening is gehouden met (natuurlijke) achtergrondwaarden, of doordat de effecten van voorgenomen maatregelen onvoldoende bekend waren.

Op basis van nieuwe kennis is het noodzakelijk om de GEP’s waar nodig te actualiseren. Dit gebeurt in nauwe samenwerking met de landelijke Werkgroep Doelstellingen, die in 2015 is ingesteld.

5. Doelaanpassing – bijstellen ambitie

In de waterplannen van provincies en rijk worden de doelen voor de grond- en oppervlaktewaterlichamen vastgelegd voor een periode van zes jaar. Tot nu toe hebben de overheden de lijn gehanteerd om in ieder geval tot 2021 de doelen niet te verlagen en vast te houden aan de ambities. Voor de periode 2021 – 2027 is het nodig om deze ambities tegen het licht te houden. De KRW biedt de mogelijkheid voor doelverlaging, mits goed gemotiveerd binnen de kaders die hiervoor gelden. Bijvoorbeeld wanneer de oorspronkelijk bedachte maatregelen onhaalbaar blijken te zijn, vanwege technische beperkingen of ontbreken van draagvlak. In de periode 2016 – 2018 zal op basis van verzamelde feiten worden bezien in hoeverre aanpassing van de KRW doelen nodig is. Daarna bekijken we, in aanloop naar de planperiode 2021-2027, of en in welke mate doelaanpassing noodzakelijk is.

6. Maatregel-effectrelaties

Inmiddels zijn veel maatregelen uitgevoerd. In de komende vijf tot tien jaar worden de ecologische effecten zichtbaar. Tot nu toe hebben we gewerkt met de Praagse methode, waarbij het doel wordt bepaald door de optelde effecten van de uitgevoerde en uit te voeren maatregelen. Aangezien ook in 2021 weer besloten moet worden over maatregelen, blijft het zaak om in beeld te brengen wat de maatregel-effect relaties zijn om met die kennis de (ecologisch) meest effectieve en doelmatige maatregelen te kunnen nemen.

7. Doelen ‘overige wateren’

Met de vaststelling van de stroomgebiedbeheerplannen en achterliggende regionale plannen op 22 december 2009 zijn de doelen/normen voor de KRW-waterlichamen vastgelegd. Een (groot) deel van het oppervlaktewater in Nederland is echter niet begrensd als KRW-oppervlaktewater. Voor deze zogenoemde ‘overige wateren’ bestaan sindsdien geen ecologische doelen en daarmee ook geen normen voor stikstof, fosfaat en andere relevante stoffen. Aangezien de overige wateren invloed kunnen hebben op de KRW waterlichamen en ook zelf ecologische waarde vertegenwoordigen zullen voor deze wateren, al is het maar beperkt, doelen worden geformuleerd.

8. Publieksrapportage

Jaarlijks wordt onder andere via de factsheets, over de voortgang van de KRW maatregelen en de toestand van de waterkwaliteit gerapporteerd. Ook over de maatregelen die voor zoetwatervoorziening worden uitgevoerd, zal jaarlijks worden gerapporteerd. Hoewel steeds getracht wordt integraal te werken, resulteert de gekozen aanpak in deelrapporten en resultaten.

De partijen in Rijn-Oost willen een goed beeld geven van resultaten van monitoring, activiteiten en analyses die plaatsvinden in het kader van waterkwaliteit en zoetwatervoorziening en dat op een toegankelijke manier presenteren. De motieven die aan ons handelen ten grondslag liggen, staan daarbij centraal ('waarom-vraag'). De vorm willen we laten aansluiten bij de doelgroep van bestuurders en publiek.

9. Opstellen/bijstellen monitoringsplannen chemie en ecologie voor grond- en oppervlaktewater

Monitoring is kostbaar en moet daarom doelmatig worden opgezet. Door diverse ontwikkelingen, bijvoorbeeld nieuwe stoffen, verandert de informatiebehoefte. Daarnaast kan de informatiebehoefte over bijvoorbeeld grond- en oppervlaktewater beter worden afgestemd. Dit maakt dat met enige regelmaat een optimalisatieslag van de verschillende meetnetten nodig is. De KRW voorziet al in een jaarlijkse optimalisatieslag. Bij majeure wijzigingen, bijvoorbeeld vanwege evaluatie van KRW monitoring op landelijk niveau, zal het RBO Rijn-Oost hierover worden geraadpleegd.

10. ZON 'Wel goed water geven'

In de bestuursovereenkomst Zoetwater Oost Nederland en het bijbehorende werkprogramma zijn afspraken gemaakt over de uitvoering en financiering van maatregelen. Onder coördinatie van de Werkgroep ZON nemen we de uitvoering van het werkprogramma ter hand genomen en rapporteren we over de uitvoering.

11. Voorzieningsniveau en GGOR

Het rijk heeft in het kader van de Deltabeslissingen het begrip voorzieningsniveau gelanceerd. Het voorzieningsniveau geeft inzicht in de beschikbaarheid van zoetwater en de kans op de watertekorten, nu en in de toekomst. We gaan na in welke mate gebruikers kunnen worden 'bediend' in normale en droge situaties en zorgen voor optimalisaties van de watervoorziening en waterafvoer. Door middel van pilots brengen we het voorzieningsniveau in beeld samen met bestaande afspraken, GGOR of peilbesluiten met als uiteindelijk resultaat een totaal 'voorzieningsniveau' voor de functiebediening.

12. Slim Watermanagement

Het rijk ontwikkelt een informatiesysteem waardoor vraag en aanbod van water op het hoofdsysteem beter op elkaar kunnen worden afgestemd. De regio haakt daar op aan. Zo kunnen we in potentie het water slimmer verdelen over verschillende gebieden. In eerste instantie maken we inzichtelijk wat Slim Watermanagement voor de regio kan opleveren.

D. BIJLAGEN – werkstructuur en financiering voor uitvoering van het strategisch programma

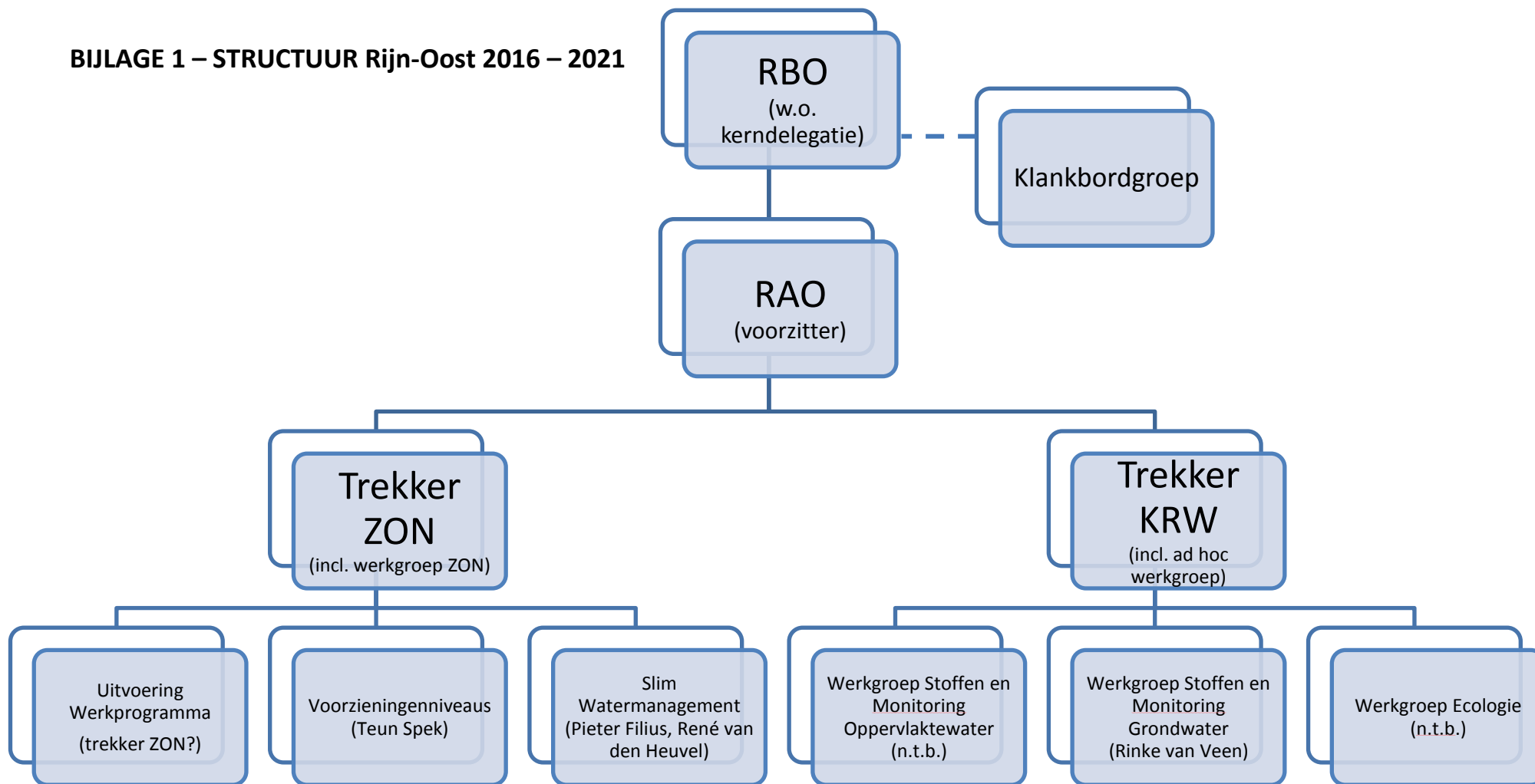
Bijlage 1 laat de werkstructuur voor uitvoering van het strategisch programma zien, inclusief ZON, opgenomen. De structuur van samenwerken volgt de inhoud en de activiteiten die we met elkaar willen oppakken. Voor ZON is reeds afgesproken dat er een aparte trekker komt en dat een coördinatie-/werkgroep voor ZON wordt voortgezet. ZON kent drie pijlers die ook in de structuur tot uitdrukking komen.

Voor waterkwaliteit is ook een trekker voorzien. De trekker KRW/waterkwaliteit coördineert de activiteiten uit het strategisch programma, Rijn-Oost in Actie en het jaarlijks vast te stellen Jaarprogramma. De activiteiten zelf worden in werkgroepen belegd. Het voordeel van deze werkwijze is dat de aansturing van de werkgroepen – en daarmee de activiteiten – in één hand ligt en dat er een eenduidige lijn met het RAO is als ambtelijk opdrachtgever voor de activiteiten in het kader van het Strategisch programma.

Bijlage 2 geeft een overzicht van de activiteiten, toegewezen aan de werkgroepen.

Jaarlijks zal het RBO Rijn-Oost een Jaarprogramma voor het daaropvolgende jaar vaststellen, waarin de activiteiten meer in detail zijn beschreven en waarmee mensen en middelen worden vastgelegd.

BIJLAGE 1 – STRUCTUUR Rijn-Oost 2016 – 2021



Toelichting

- A. Werkgroep Stoffen en Monitoring oppervlaktewater = huidige werkgroep Monitoring aangevuld met waterkwaliteitsmensen van waterschappen en RWS
- B. Werkgroep Stoffen en monitoring grondwater = huidige werkgroep Grondwater aangevuld met waterkwaliteitsmensen van provincies en Vitens
- C. Werkgroep Ecologie = opnieuw samen te stellen werkgroep van ecologen van waterschappen en RWS en juiste medewerkers provincies (*gaat ook over 'overige wateren'*)
- D. Werkgroep ZON = bestaande projectgroep ZON, uitgebreid met Vitens

BIJLAGE 2 – Verdeling van activiteiten Rijn-Oost in Actie over de werkgroepen

WERKGROEP	ACTIVITEIT
Wergroep Stoffen en Monitoring oppervlaktewater	Fase 1: analyse probleemstoffen oppervlaktewater
	Fase 2: Nieuwe, opkomende stoffen
	Fase 3: analyse bronnen
	Fase 4: formuleren en adresseren maatregelen en emissiebeleidsplan
	Opstellen cq. bijstellen monitoringsplannen chemie en ecologie voor oppervlaktewater.
	KRW factsheets en rapportageverplichtingen
Wergroep Stoffen en Monitoring grondwater	Fase 1: analyse probleemstoffen en risicoanalyse grondwater
	Fase 2: Nieuwe, opkomende stoffen
	Fase 3: analyse bronnen
	Fase 4: formuleren en adresseren maatregelen
	Opstellen cq. bijstellen monitoringsplannen chemie en kwantiteit voor grondwater.
Wergroep Ecologie	Afwegingskader nutriënten
	Ontwikkelen KRW-type “moerasbeek”
	Aanpassing van het GEP (technische exercitie)
	Maatregel-effectrelaties
	Doelen overige wateren
Wergroep Zoetwatervoorziening Oost-Nederland	Uitvoering Werkprogramma ‘Wel goed water geven’
	Voorzieningenniveaus en GGOR
	Slim Watermanagement
Trekker KRW (met ad hoc werkgroep)	Bestuurlijke uitwerking aanpassing doelen – overzicht relatie ‘ambitie <-> inspanning’
RAO voorzitter i.s.m. Trekker KRW	Publiekswatersysteemrapportage
	Partners zoeken in de landbouwketen
	Jaarlijkse rapportage t.b.v. informeren RBO (tussen)resultaten strategisch programma
	Midterm review ‘waterrapportage’ 2018