

# Meerjarenuitvoerings- programma bodemsanering 2010 tot en met 2014





**Meerjarenuitvoerings-**  
**programma bodemsanering**  
2010 tot en met 2014

Gedeputeerde *staten van Drenthe*  
Voorlopige vaststelling 18 mei 2010

**Colofon**

Dit is een uitgave van de provincie Drenthe

# Inhoud

	<b>Samenvatting</b>	4
<b>1</b>	<b>Inleiding</b>	6
1.1	Algemeen	6
1.2	Doelstelling	6
1.3	Segmentering en Financiering	7
1.4	Afbakening	8
1.5	Leeswijzer	8
<b>2</b>	<b>Verantwoording Meerjaren-programma 2005-2009</b>	9
<b>3</b>	<b>Aanpak bodemverontreiniging in Drenthe 2010 t/m 2014</b>	10
3.1	Doorloop verplichtingen 2005-2009	10
3.2	Werkwijze aanpak bodemverontreiniging 2010 t/m 2014	10
3.3	Grootschalige grondwaterverontreiniging	13
3.4	Voormalige stortplaatsen (NAVOS)	13
3.5	Overige werkzaamheden	14
3.6	Kwaliteitsborging	14
3.7	Toezicht en handhaving	15
<b>4</b>	<b>Toepassing juridische en financiële Instrumenten</b>	16
4.1	Juridische instrumenten	16
4.2	Financiële instrumenten.	17
<b>5</b>	<b>Financiële meerjarenplanning 2010-2014 en personele inzet</b>	19
5.1	Financiën	19
5.2	Personele inzet	20
<b>6</b>	<b>Beleidsontwikkelingen, monitoring (evaluatie) en communicatie</b>	21
6.1	Beleidsontwikkeling	21
6.2	Monitoring/evalueren	21
6.3	Samenwerking en Communicatie	22
	<b>Bijlagen</b>	23
1	Doorlopende WBB-projecten	24
2	Gedetailleerd overzicht van activiteiten	26
3	Overzicht projecten meerjarenprogramma 2010-2014	30
	<b>Begrippenkader</b>	32
	<b>Afkortingen</b>	35



# Samenvatting

Decentralisatie is binnen het kabinet een belangrijke speerpunt. Voor de aanpak van de bodemverontreiniging in Drenthe betekent dit dat de provincie meer beleidsvrijheid krijgt en vermindering van interbestuurlijke lasten. Het rijk verleent de provincie een decentrale uitkering bodem van € 6,38 miljoen en een decentrale uitkering ISV van € 4,29 miljoen voor de periode van 2010 tot en met 2014. Met dit geld moet Drenthe uitvoering geven aan het behalen van de volgende rijksdoelstellingen:

- vóór 2015 dienen alle oude ernstige gevallen met onaanvaardbare risico's te worden gesaneerd of beheerst;
- in 2030 zijn alle oude ernstige verontreinigingen gesaneerd dan wel beheerst.

Daarbij dienen de afspraken die zijn gemaakt in het Convenant bodemontwikkelingsbeleid en aanpak spoedlocaties getekend op 10 juli 2009 door het Rijk, IPO, VNG en Waterschappen nageleefd worden. Verbreding en verduurzaming van het bodembeleid. Dit betekent een verdere integratie van het bodembeleid in de ruimtelijke ordening, met speciale aandacht voor de spoedlocaties. Er moet grotere samenhang komen met energiebeleid, waterbeleid en beleid voor de ondergrond. Daartoe dient gebiedsgericht grondwaterbeheer te worden ontwikkeld. De focus van bodemsanering komt meer te liggen op beheeren en integreren in plaats van saneren. Het bevorderen van gebiedsgericht beleid en de gebiedsgerichte aanpak van grootschalige grondwatersaneringen in samenhang met grondwaterbeheer.

Hoe uitvoering wordt gegeven aan het beheer en de sanering van de verontreinigde locaties in Drenthe in de periode 2010 tot en met 2014 beschrijft dit Meerjarenuitvoeringsprogramma bodemsanering. Hiermee laten we zien welke prestaties we nastreven om de rijksdoelstellingen en de afspraken uit het convenant te halen. In het programma is opgenomen wat we de komende jaren gaan doen om de spoedlocaties te verminderen en op welke wijze de decentrale uitkering Bodem wordt ingezet. Daarnaast geven we prioriteit aan het continueren en afronden van al lopende projecten vooral op het gebied van gasfabrieken en grootschalige grondwaterverontreinigingen.

Het programma legt de verbinding tussen ons bodemsaneringsbeleid uit de bodemnota "Werk maken van eigen bodem" vastgesteld in oktober 2008. In de bodemnota hebben we beschreven hoe de provincie de ontwikkeling van een duurzaam gebruik en beheer van de bodem wil bevorderen.

Het beheersen van de verontreinigingproblematiek in 2030 is een van de doelen. Dit doen we onder andere door:

- het stimuleren van maatschappelijke (toekomstige) ontwikkelingen, waarbij de bodemproblematiek integraal wordt aangepakt;
- het stimuleren van het bedrijfsleven om bedrijfsterreinen geschikt te maken voor het gebruik;
- het initiëren van revitalisering van bedrijfsterreinen waarbij ook de bodemverontreiniging wordt aangepakt;
- het stimuleren van de aanpak van bodemverontreiniging bij particulieren door voorlichting en de organisatie en uitvoering van sanering;
- het zelf uitvoeren van onderzoek en sanering als de eigenaar/erfpachter niet aansprakelijk gesteld kan worden (zowel privaatrechtelijk als bestuursrechtelijk);

Het onderhavige uitvoeringsprogramma bodemsanering is een wensbeeld van de provincie Drenthe. Het behalen van de doelstellingen is mede afhankelijk van de bereidwilligheid en mogelijkheid van derden om die acties uit te voeren die nodig zijn om de doelstelling te

bereiken. Ook de financiering die de provincie Drenthe krijgt om de rijksdoelstellingen en ambities uit het convenant tijdig en volledig te realiseren is vooralsnog niet toereikend. Vooral de financiële consequenties voor de invoering van het duurzaam ondergrondgebruik en de gebiedsgerichte aanpak van grondwaterverontreiniging zijn nog niet duidelijk. Begin 2011 zal er een midterm review worden opgesteld waarbij zal worden gezien of de gestelde doelen gehaald kunnen worden of dat er een bijstelling van de planning moet plaatsvinden. Het uitvoeringsprogramma bodemsanering zal hierop worden bijgesteld.

# 1 Inleiding

## 1.1 Algemeen

Sinds 2000 stelt de provincie Drenthe een meerjarenprogramma Wet bodembescherming (Wbb) voor de periode van vijf jaar op. Voor de komende periode van 2010 tot en met 2014 (2010-2014) beschrijft de provincie in het onderliggende meerjarenprogramma bodemsanering hoe uitvoering wordt gegeven aan het beheer en de sanering van de verontreinigde locaties. Het kader voor het programma wordt gevormd door de Wbb en daarnaast de uitvoering van afspraken/verplichtingen waartoe wij bestuurlijk gebonden zijn (zoals het Bestuursakkoord 2008-2011 rijk-provincies, het Convenant bodemontwikkelingsbeleid en aanpak spoedlocaties (hierna te noemen Convenant) en het programma Herontwikkeling Gasfabrieksterreinen). De bodemnota “Werk maken van eigen bodem” deel 1 en 2 (vastgesteld door gedeputeerde staten in oktober 2008) is ook het kader voor dit programma. Met dit programma geeft de provincie Drenthe de komende jaren aan wat zij zal doen om de landelijke en drentse doelstellingen te halen.

## 1.2 Doelstelling

In Drenthe sluiten wij aan bij de landelijke doelstelling voor de aanpak van bodemverontreiniging. We streven naar het bereiken van een duurzaam gebruik en beheer van de bodem.<sup>1</sup> De bodem wordt geschikt gemaakt voor het gebruik dat maatschappelijk gewenst is. Daarbij gelden de volgende doelstellingen:

- vóór 2015 zijn alle oude ernstige gevallen met onaanvaardbare risico's (spoed) gesaneerd of beheerst;
- vóór 2030 wil Drenthe vooralsnog ernstige gevallen in beeld brengen en met rijksgeld de maatschappelijke ontwikkelingen stimuleren.

We willen bereiken dat in 2030 de totale verontreinigingproblematiek is beheerst.

Dit doen we onder andere door:

- het stimuleren van maatschappelijke (toekomstige) ontwikkelingen, waarbij de bodemproblematiek integraal wordt aangepakt;
- het stimuleren van het bedrijfsleven om bedrijfsterreinen geschikt te maken voor het gebruik;
- het initiëren van revitalisering van bedrijfsterreinen waarbij ook de bodemverontreiniging wordt aangepakt;
- het stimuleren van de aanpak van bodemverontreiniging bij particulieren door voorlichting en de organisatie en uitvoering van sanering;
- het zelf uitvoeren van onderzoek en sanering als de eigenaar/erfpachter niet aansprakelijk gesteld kan worden (zowel privaatrechtelijk als bestuursrechtelijk);

De komende tijd geven we prioriteit aan de aanpak van spoedlocaties zoals afgesproken in het Convenant. Dit Convenant heeft als doel verbreding van het bodembeleid in 2015. Het beleid betreffende de ondergrond, gebiedsgericht grondwaterbeheer en bodemsanering is geïntegreerd. De verbreding van het bodembeleid is deels opgepakt in de Bodemnota “werk maken van eigen bodem” en wordt onder andere verder uitgewerkt in onze Bodemvisie en de

---

1 Bodemnota “Werk maken van eigen bodem” 2008



structuurvisie voor de ondergrond. (zie paragraaf 6.1) Daarnaast geven we prioriteit aan het continueren en afronden van lopende projecten zoals gasfabrieken en grootschalige grondwaterverontreinigingen.

### 1.3 Segmentering en Financiering

In de aanpak van de problematiek van de bodemverontreiniging wordt uitgegaan van een segmentering van het werkveld. We sluiten aan bij de maatschappelijke dynamiek. Hierin onderscheiden we drie segmenten:

- het landelijke gebied;
- het stedelijke gebied;
- de bedrijfsterreinen.

Bij deze segmentering, waarbij de dynamiek een sturende kracht is, moeten gevallen van ernstige bodemverontreiniging waarbij deze dynamiek niet aan de orde is niet buiten beeld blijven. De provincie draagt voor deze stagnerende gevallen een specifieke verantwoordelijkheid die vooral milieuhygiënisch is gemotiveerd.

Het Rijk stelt middelen beschikbaar voor bodemsanering die grotendeels aansluiten bij bovengenoemde segmentering. Naast deze rijksmiddelen zal medefinanciering van derden nodig zijn en waarnodig provinciale middelen om de bodemverontreinigingsproblematiek op te lossen.

Daarnaast blijft voor knelpunten een deel van de bodemsaneringsmiddelen tot 31 december 2014 op de VROM-begroting staan. Hierop kan beroep op worden gedaan als blijkt dat een lopend bodemsaneringsproject niet haalbaar is en dreigende overschrijdingen aanzienlijk zijn.

De aanpak van de bodemverontreiniging wordt gefinancierd met de volgende middelen:

#### **DU-bodem**

Voor de periode 2010 tot en met 2014 is de specifieke uitkering Wet bodembescherming (Wbb-budget) vervangen door een decentralisatie uitkering (DU) bodem, een gelabelde uitkering in het gemeente- en provinciefonds. Het bedrag dat het Ministerie van VROM aan Drenthe toewijst is € 6,38 miljoen voor de periode 2010 t/m 2014.

#### **ISV**

Voor medefinanciering en stimulering door de overheid van onderzoek en sanering in het stedelijke gebied is voor de periode 2010 tot en met 2014 een gelabelde uitkering (ISV-3) van € 4,29 miljoen beschikbaar.

#### **Bedrijvenregeling**

Naast de landelijke financieringskaders DU-bodem en ISV-3 is er een subsidieregeling, voor in gebruik zijnde en blijvende bedrijfsterreinen. Dit is een openeinde regeling en in principe is er genoeg geld voor alle bedrijven die zich hebben aangemeld voor 2008.

#### **Bijdrage derden**

De bijdragen van derden aan Wbb-saneringen is gebaseerd op het gemiddelde van de afgelopen periode en is voor de komende periode geschat op € 2.000.000,-

Naast de Wbb-saneringen schatten we in dat, in de komende programmaperiode, 150 saneringen in eigen beheer worden uitgevoerd. De kosten voor de SEB-projecten schatten we in op gemiddeld € 75000,-.

### **Provinciale middelen**

Los van de financiële bijdragen van het Rijk is de provincie verantwoordelijk voor het halen van de rijksdoelstellingen in 2015 en 2030. Bodemsanering moet onderdeel gaan uitmaken van andere beleidsvelden. Dit betekent dat de integrale bestuurlijke betrokkenheid groter moet zijn. Voor het behalen van de doelstellingen kan het nodig zijn dat de provincie bodemsaneringsprojecten voorfinanciert of meefinanciert uit eigen middelen.

### **Midterm review**

Het tijdig slagen van het halen van de doelstellingen is mede afhankelijk van de bereidwilligheid en mogelijkheid van derden om die acties uit te voeren die nodig zijn om de doelstelling te bereiken. De provincie heeft het rijk aangegeven dat de voorgestelde financiering voor de komende periode ontoereikend zal zijn. Uiterlijk najaar 2011 zal een tussenbalans (midterm review) worden vastgesteld om te kijken of we op schema liggen wat betreft het behalen van de doelstellingen. De toetsing in de midterm review kan tot consequenties voor de financiering leiden. Ook zal er dan zicht zijn in hoeverre er na 1 januari 2015 nog sprake is van spoedlocaties en overige knelpunten die in de periode 2015-2019 moeten worden aangepakt. Dit is van belang voor de toedeling van middelen in de periode 2015-2019 en via welk financieringskader de middelen worden toegedeeld.

De uitkomst van de midterm review kan consequenties hebben voor het onderhavige uitvoeringsprogramma bodemsanering.

## **1.4 Afbakening**

Het programma richt zich in principe op bodemsanering binnen de bij 1.3. genoemde segmenten in de provincie Drenthe met uitzondering van de gemeente Emmen. Het realiseren van de prestaties staat centraal. Het programma legt de verbinding tussen het bodemsaneringsbeleid (beschreven in de bodemnota “Werk maken van eigen bodem”) en de uitvoering. In de betreffende hoofdstukken wordt aan het begin verwezen naar het betreffende hoofdstuk van de bodemnota.

## **1.5 Leeswijzer**

Hoofdstuk 2 laat zien wat van het meerjarenprogramma 2005-2009 voorlopig is gerealiseerd. Verder geven we in hoofdstuk 3 voor de komende planperiode de concrete activiteiten/projecten en prestaties weer. Een korte beschrijving van thema's wordt afgesloten met een tabel waarin wordt weergegeven welke prestaties/activiteiten er worden uitgevoerd, de looptijd en wat het resultaat is.

Welke juridische en financiële instrumentarium we inzetten beschrijven we in hoofdstuk 4. Een financiële meerjarenplanning per thema en de personele inzet die daarvoor nodig is staat in hoofdstuk 5. Ten slotte beschrijven wij in hoofdstuk 6 hoe het verbreden van het bodembeleid verder vorm wordt gegeven. Daarnaast laten wij zien hoe en wanneer wij onze prestaties evalueren. Verder is communicatie van beleid, uitvoering en resultaten naar bestuur, partners en buitenwereld van belang.

## 2 Verantwoording Meerjarenprogramma 2005-2009

In onderstaande tabel is een overzicht gegeven van de in het meerjarenprogramma 2005 tot en met 2009 opgenomen geplande prestaties en de realisatie. Gewijzigd bij besluit op bezwaarschrift van VROM d.d. 7 september 2009.

Tabel 2.1 Realisatie bodemprestaties

	Gepland 2005 t/m 2009		Gerealiseerde prestaties eind 2009	
	Totaal	waarvan seb	totaal	waarvan seb
Aantal saneringen gestart in periode 2005-2009	120	100	234	222
Aantal beschikkingen* op basis van nader onderzoeken	250	125	178	163
Aantal m2 verontreinigd oppervlak	130.520	20.000	320.401	223.535
Aantal m3 verontreinigde grond	280.845	38.000	533.345	472.185
Aantal m3 verontreinigd grondwater	78.040	58.000	247.843	204.724
Doorloop b.p.e. uit 2002-2004	310.340			
Aantal b.p.e.**	1.161.471	157.200	2.019.573	1.721.980
Totaal b.p.e.	1.471.811			

\* inclusief melding BUS

\*\* Aantal b.p.e. = aantal m2 verontreinigd oppervlak x 1 + aantal m3 verontreinigde grond x 3 + aantal m3 verontreinigd grondwater x 0,4

Bovenstaande tabel maakt inzichtelijk dat de geplande prestaties op het niveau van het aantal b.p.e.'s royaal is behaald. Een aantal van de geprogrammeerde projecten is nog niet tot uitvoering gekomen. Er zijn echter ook projecten gestart die niet waren geprogrammeerd, waardoor netto geen sprake is van doorloop van prestaties uit de periode 2005-2009. Wel zijn er in de afgelopen periode projecten in uitvoering geweest of opgestart, die leiden tot doorlopende verplichtingen in de komende programmaperiode. (zie paragraaf 3.1) Met ingang van 1 januari 2010 vervallen de b.p.e.'s. Dit betekent dat in onderhavig uitvoeringsprogramma de prestaties niet meer zijn gekoppeld aan het behalen van het aantal b.p.e.'s.

De uitvoering van het meerjarenprogramma 2005-2009 is bekostigd met middelen van VROM en provinciale middelen, in totaal 13 miljoen euro. De totale kosten van derden voor de saneringen in eigen beheer is 17 miljoen euro.

# 3 Aanpak bodemverontreiniging in Drenthe 2010 t/m 2014

Het beleid waarop de in dit hoofdstuk beschreven thema's betrekking hebben is beschreven in hoofdstuk 5 van de bodemnota "Werk maken van eigen bodem" deel 1 en in hoofdstuk 13 van deel 2.

## 3.1 Doorloop verplichtingen 2005-2009

Om stagnatie in de aanpak van bodemverontreiniging te voorkomen heeft Provinciale Staten 1,5 miljoen euro bijgedragen aan de uitvoering van de gasfabrieksterreinen Assen, Coevorden, Hoogeveen en Meppel. Op alle vier gasfabriekslocaties is de sanering gestart en zijn de grondsaneringen afgerond. De periode 2010 tot en met 2014 is de laatste uitvoeringsperiode van het herontwikkelingsprogramma van voormalige gasfabrieksterreinen en staat in het teken van grondwatersaneringen en monitoren. De inzet is om de uitvoering van het programma in 2015 afgerond te hebben.

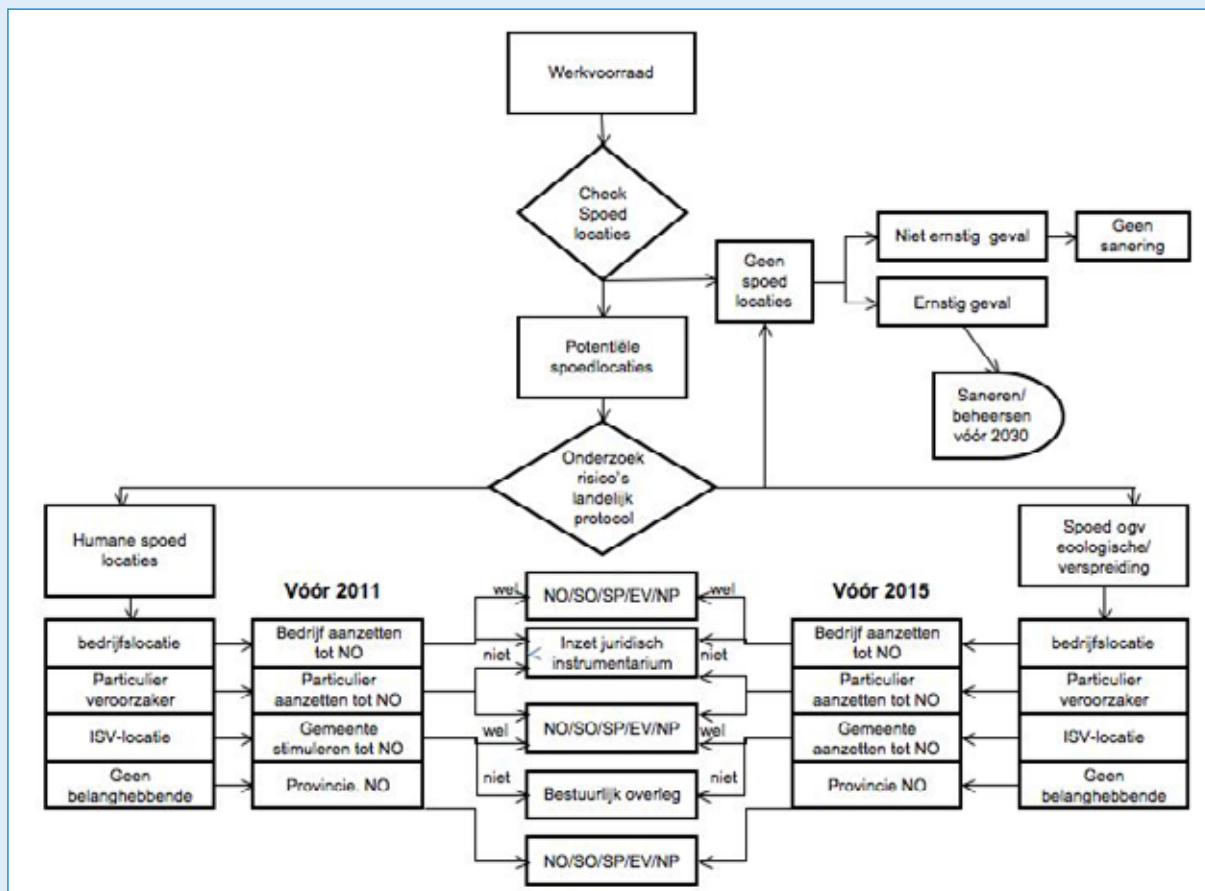
De overige langdurige spoedprojecten opgenomen in het programma 2002 -2004 en/of 2005-2009 lopen ook de komende periode door. Daarnaast zijn er locaties gesaneerd waarop de nazorg in de komende periode doorloopt. Bij een 14 tal projecten, gefinancierd uit het Wbb-budget, is deze nazorg nodig. Dit geldt eveneens voor de Saneringen in Eigen Beheer (SEB). Deze nazorg kan bestaan uit gebruiksbepkeringen en het in stand houden van de situatie (leeftlaag e.d.) of monitoring en actieve maatregelen (beheersing om verspreiding tegen te gaan). Naast de saneringsprojecten zijn er andere verplichtingen die doorlopen, zoals onderzoek naar spoedlocaties. In bijlage 1 laten we zien welke spoedprojecten gefinancierd vanuit de Wbb middelen doorlopen, daarbij is per project de fase aangegeven.

Prestatie/activiteit	looptijd	Beoogd resultaat
Doorloop van spoedprojecten incl. gasfabrieken (zie bijlage 1)	2010-2014	Afronden saneringen, beschikkingen EV, NP
Monitoren Wbb en SEB locaties	2010-2014	Inzicht krijgen in (ontwikkeling) grondwaterkwaliteit om risico's te voorkomen Toetsen of verontreinigings situatie stabiel blijft

## 3.2 Werkwijze aanpak bodemverontreiniging 2010 t/m 2014

In Drenthe zijn circa 43000 verdachte locaties bekend. Dit is onze werkvoorraad. In deze programmaperiode ligt de aandacht op het versnellen van de aanpak van de spoedlocaties (afpraak Convenant). In onderstaand stroomschema laten we zien hoe de aanpak van de werkvoorraad gericht op de spoedlocaties in deze planperiode eruit ziet.

Figuur 3.1 Aanpak werkvoorraad



### Spoedlocaties

Het aantal potentiële spoedlocaties is voorlopig vastgesteld op 242. Eind 2010 hebben wij een definitief overzicht van alle locaties waar sprake is van humane spoed. Op basis van Historisch Onderzoek (HO) en/of Oriënterend Onderzoek (OO) zijn deze spoedlocaties in beeld gebracht. Volgens het landelijk protocol stellen we een overzicht op van locaties waarvan is vastgesteld dat er sprake is van humane risico's. Daarnaast zal er een overzicht opgesteld worden van locaties waarvan sprake is van risico's voor ecologie en verspreiding. De humane spoedlocaties pakken we met voorrang aan en ons streven is dat deze in 2015 zijn gesaneerd dan wel beheerst. Wij streven ernaar om in 2015 de overige spoedlocaties (risico's voor ecologie en verspreiding) in ieder geval te hebben beheerst. Daarvoor gaan wij bewerkstelligen dat de sanering van spoedlocaties vóór 31 december 2015 is uitgevoerd door belanghebbenden. (veroorzakers, particulieren en eigenaren van bedrijfsterreinen). Dit zijn SEB saneringen. Waarnodig passen wij hiervoor ons juridisch instrumentarium Wbb toe. (zie hoofdstuk 4). Daar waar het juridische instrumentarium niet kan worden toegepast hebben we het over de zogenaamde vangnetgevallen volgens artikel 48 Wbb. Voor deze gevallen is de provincie belast met onderzoek en sanering gefinancierd uit de DU-bodem. Daarbij streven we naar medefinanciering door de belanghebbende(n).

Met de ISV gemeenten gaan we in overleg over de aanpak van de spoedlocaties binnen het stedelijke gebied en het voorkomen dat bodemverontreiniging een belemmering vormt voor ruimtelijke dynamiek. Het Convenant is leidend bij het toekennen van gelden uit de ISV-middelen. In de ISV systematiek wordt verder een reservering opgenomen voor projecten die de gemeenten aan het begin van de planperiode niet konden voorzien.

We verwachten dat de aanpak van de spoedlocaties als volgt wordt onderverdeeld:

Financiering	Aantal spoedlocaties
DU-bodem	44
ISV	33
SEB bedrijven	159
SEB particulieren	6
<b>Totaal</b>	<b>242</b>

### Geen spoedlocaties

Naast de aanpak van spoedlocaties krijgen we als bevoegd gezag op grond van de Wbb te maken met ernstig verontreinigde locaties waarvoor spoedig saneren niet nodig is. Dit zijn vaak vrijwillige saneringen (SEB) van locaties die ernstig zijn verontreinigd en waar ontwikkelingen, zoals bouwen plaatsvinden. Naast deze vrijwillige saneringen heeft de provincie haar verantwoordelijkheid voor stagnerende gevallen. Dit zijn gevallen waar derden geen belangen hebben om de sanering mede te financieren, door het ontbreken van dynamiek. Toch kan de bodemverontreiniging maatschappelijke problemen opleveren bij onder andere verkoop, erfenissen. Deze gevallen kunnen bij uitzondering ten laste komen van de DU bodem.

### Toetsen, beoordelen en instemmen

De komende planperiode voeren wij onze taak volgens de Wbb uit. Dit houdt in dat wij voor de bodemsaneringsprojecten (zowel spoedlocaties als geen spoedlocaties) de meldingen, de nader onderzoeken en saneringsonderzoeken die wij ontvangen toetsen en beoordelen aan de wet en ons beleid. Daarnaast verlenen we instemming aan BUsaneringen, saneringsplannen, wijzigingen op saneringsplannen, evaluatieverslagen en nazorgplannen.

Prestatie/activiteit	looptijd	Beoogd resultaat
Onderzoek volgens protocol naar		
- humane spoedlocaties	Eind 2010	Overzicht met humane spoedlocaties
- locaties met risico voor ecologie en verspreiding	Eind 2014	Overzicht locaties met risico voor ecologie en verspreiding
Bedrijven/ISV gemeenten/particulieren aanzetten tot de uitvoering van (N)O bij (mogelijke)		Inzicht in omvang verontreiniging en risico's per locatie
- humane risico's	2010-2011	
- overige risico's	2010-2014	
Bedrijven/ISV gemeenten/particulieren aanzetten tot sanering bij		Spoedlocaties zijn gesaneerd
- humane spoed locaties	2010-2014	
- overige spoed locaties	2010-2014 ev.	
Provincie voert (N)O bij (mogelijke)		Inzicht in omvang verontreiniging en risico's per locatie
- humane risico's	2010-2011	
- overige risico's	2010-2014 ev.	
Provincie voert sanering uit bij		Spoedlocaties zijn gesaneerd
- humane spoed locaties	2010-2014	
- overige spoed locaties	2010-2014 ev.	
Toetsen en beoordelen van meldingen, NO, SO, SP, wijzigingen SP, Bussaneringen, EV, NP	2010-2014	Rechtszekerheid bieden burgers Uitvoeren wettelijke taak, toezicht op onderzoek en plannen. Waarborgen kwaliteit aanpak verontreinigingen en toezicht op afvalstromen



### Waterbodems/Waterwet

Op 23 december 2009 is de Waterwet in werking getreden. Alle gevallen van ernstige waterbodemverontreiniging waarvan sanering niet met spoed hoeft te worden uitgevoerd zijn vanaf deze datum overgegaan naar het regime van de Waterwet. We moeten uiterlijk in 2011 in kaart hebben welke gevallen overgaan naar de Waterwet en met de waterschappen afspraken maken over de aanpak hiervan. Over gevallen in de landbodem die niet humaan spoed zijn maar waarvan de verontreiniging doorloopt in de waterbodem en daar een gevaar kan opleveren voor de waterkwaliteitsdoelstellingen maken we maatwerkafspraken met de waterbeheerder. De waterbodemplaatsten waarop wij hebben beschikt dat er sprake is van een ernstig geval waarvan sanering met spoed moet worden uitgevoerd voordat de Waterwet in werking is getreden blijven onder het regime van de Wet bodembescherming en worden aangepakt zoals hiervoor beschreven in het onderdeel spoedlocaties.

Prestatie/activiteit	looptijd	Beoogd resultaat
Inzicht in locaties die overgaan naar Waterwet en afspraken maken hierover met waterschappen	Najaar 2011	Lijst met locaties en overzicht met omvang, visie en kosten van de aanpak Afspraken met waterschappen

### 3.3 Grootschalige grondwaterverontreiniging

In Coevorden en Hoogeveen zijn we met diverse partijen in overleg om tot een gewenste gebiedsgerichte aanpak te komen voor de grootschalige grondwaterverontreiniging in het centrum. Dit geldt ook voor de grondwaterverontreiniging in Tynaarlo (Van Wijk en Boerma) die een bedreiging kan vormen voor het stroomdal landschap Drentse Aa.

Het kiezen van een gebiedsgerichte aanpak leidt tot gebiedsoplossing van een geval van bodemverontreiniging zoals beschreven in het Convenant. Samenhang met grondwaterbeheer staat hierin centraal. (zie ook hoofdstuk 6)

De Wbb zal in 2010 worden aangepast om deze aanpak mogelijk te maken. (zie ook hoofdstuk 3 instrumentarium)

Prestatie/activiteit	looptijd	Beoogd resultaat
aanpak grootschalige grondwaterverontreiniging in - Coevorden - Hoogeveen - Tynaarlo	2010-2014	Gebiedsgerichte benadering geval van bodemverontreiniging

### 3.4 Voormalige stortplaatsen (NAVOS)

Tot de locaties met mogelijke bodemverontreiniging behoren de voormalige stortplaatsen. In het kader van een landelijk onderzoek (nazorg voormalige stortplaatsen (NAVOS)) zijn in Drenthe ongeveer tweehonderd van deze locaties onderzocht. Bij de meeste bleek de aange- troffen verontreiniging van dien aard dat bij het huidige gebruik spoedige sanering niet nodig is. In de vorige programmaperiode hebben wij een vervolg gegeven aan het NAVOS-onderzoek. Voor circa 22 locaties is gebleken dat er mogelijk sprake is van onaanvaardbare risico's. Deze locaties zijn aangemerkt als spoedlocaties. Deze locaties worden meegenomen in de aanpak van spoedlocaties (zie paragraaf 3.2). De komende programmaperiode willen wij de aanpak van voormalige stortplaatsen zoveel mogelijk integreren met landschapsontwikkeling, natuur- en

recreatieve ontwikkeling en herinrichtingsplannen. Bij 2 locatie's vindt er nog monitoring plaats. We verwachten de komende planperiode bij een aantal voormalige stortplaatsen bij te dragen in de herontwikkelingsplannen.

Prestatie/activiteit	looptijd	Beoogd resultaat
Herontwikkeling stortplaats	2010 e.v.	Herbestemming stortplaats en geschikt voor beoogd resultaat
Onderzoek om te komen tot definitief afwikkelen stortplaats	2010 e.v.	Juridische duidelijkheid

### 3.5 Overige werkzaamheden

Naast onderzoeken en saneringen die betrekking hebben op bodemsaneringlocaties dragen we bij in landelijke en gemeentelijke werkgroepen/projectgroepen die gericht zijn op nieuwe ontwikkelingen op het gebied van bodembeleid. Zoals landsdekkendbeeld/spoedlocaties, SKB bijdrage, Noordelijk Bodemplatform, Kennisplatform Nazorg, faciliteren gemeenten bij implementeren Besluit Bodemkwaliteit, één locatielijst, uitvoeringsprogramma Convenant.

Prestatie/activiteit	looptijd	Beoogd resultaat
Bijdragen leveren aan landelijke en gemeentelijke overleggen	2010-2014	Mede ontwikkelen van bodembeleid

### 3.6 Kwaliteitsborging

Met het Normblad SIKB 8001 en de ISO 9001:2000 als leidraad zijn de bestaande werkprocessen op het gebied van bodemsanering in kaart gebracht en waar nodig geoptimaliseerd. Tot en met 2008 is door een jaarlijkse cyclus van interne en externe audits het systeem voortdurend beoordeeld, verbeterd en bijgesteld. De reorganisatie in april 2008 is de aanleiding geweest om even pas op de plaats te maken. Er was behoefte om werkprocessen meer in samenhang met andere teams binnen de afdeling af te stemmen en over te gaan tot één externe auditor.

Daarnaast zijn er op concernniveau ontwikkelingen gaande zoals de digitalisering van werkprocessen, het vaststellen van een kwaliteitshandvest door Gedeputeerde Staten en de IPO-werkgroep dienstverlening. De bedoeling van de IPO-werkgroep is om provinciebreed gemeenschappelijke basisnormen voor dienstverlening te formuleren, een opzet te maken voor een gezamenlijk provinciebreed uit te voeren klanttevredenheidsonderzoek (KTO), en het in gezamenlijkheid opstellen van/uitvoering geven aan programma's van dienstverlening. Het is de bedoeling het kwaliteitssysteem voor de afdeling hier op aan te passen met de bedoeling dit in 2010 af te ronden en weer over te gaan tot certificering.

Prestatie/activiteit	looptijd	Beoogd resultaat
Afstemming werkprocessen bodemsanering op afdeling/concernprocessen	1 jaar	Samenhang in werkprocessen
Werkprocessen optimaliseren	2010 e.v.	Werkprocessen gecertificeerd
Bodemnota "werk maken van eigen bodem" evalueren	2010 e.v.	Beleidsnota is actueel

### 3.7 Toezicht en handhaving

Bodemsaneringen vinden veelal plaats in gebieden waar ruimtelijke dynamiek plaatsvindt. De afgelopen programmaperiode zijn gemiddeld 50 bodemsaneringen per jaar in uitvoering gegaan. Op basis van deze ervaringsgetallen wordt voor de komende periode rekening gehouden met eenzelfde aantal in uitvoering komende saneringen per jaar. Het blijft echter lastig om een adequate inschatting te maken en zeker in de huidige tijd waar sprake is van ongunstige economische omstandigheden.

Dit geldt voor zowel saneringen waarbij de provincie zelf opdrachtgever is (vangnetgevallen) als saneringen van particulieren en bedrijven (SEB). Lopende saneringen worden bezocht door de toezichthouders. De controle richt zich vooral op de start van de sanering, eventuele afwijkingen ten opzichte van het saneringsplan, de afvoer van verontreinigde grond en aanvoer van kwalitatief juiste aanvulgrond. Bij twijfel of om andere reden kunnen wij een contra-expertise onderzoek uitvoeren. De toezichthouders beoordelen de verschillende plannen (saneringsplan, en nazorgplan) op handhaafbaarheid en adviseren op basis van het evaluatieverslag of een sanering conform saneringsplan is uitgevoerd.

Voor de uitvoering van toezicht en handhaving in het kader van de Wbb verwijzen wij naar het uitvoeringsprogramma van het team handhaving (HUP). Dit programma heeft een looptijd van één jaar met een doorkijk naar het volgende jaar en wordt jaarlijks opnieuw vastgesteld.

Prestatie/activiteit	looptijd	Beoogd resultaat
Uitvoeren handhavingsuitvoerings-programma betreffende bodemsanering	2010	Uitvoeren wettelijke taak, toezicht op uitvoering bodemsanering. Waarborgen kwaliteit aanpak verontreinigingen en toezicht op afvalstromen

# 4 Toepassing juridische en financiële Instrumenten

Het beleid over de inzet van financiële en juridische instrumenten is beschreven in hoofdstuk 8 en 9 van deel 2 van de Bodemnota “werk maken van eigen bodem”.

## 4.1 Juridische instrumenten

### Ongerechtvaardigde verrijking

Binnen de provincie Drenthe zijn een 2 tal saneringsgevallen bekend waarbij sprake is van ongerechtvaardigde verrijking oude saneringen gemeentelijke eigendommen. Dit geldt voor de gemeenten Meppel en Borger-Odoorn. Bodem+ is met de gemeenten in overleg om het bedrag van de verrijking niet af te dragen aan de Staat maar om extra in te zetten voor het bodembeleid binnen de gemeenten. Daarnaast is er sprake van ongerechtvaardigde verrijking bij een particuliere saneringslocatie binnen de gemeente Hogeveen.

Wij vervullen hierin een adviserende en informatieve rol richting Bodem+.

### Kostenverhaal

Bij drie locaties vindt kostenverhaal plaats wegens veroorzaking. Deze locaties liggen in de gemeenten Borger-Odoorn, Coevorden en Tynaarlo. Voor deze gevallen verstrekken wij de door bodem+ c.q. Landsadvocaat gevraagde informatie. De verwachting is dat in de komende periode slechts in 2 gevallen nieuwe kostenverhaal zaken zullen ontstaan. Ook hiervoor vervullen wij een adviserende en informatieve rol.

Prestatie/activiteit	looptijd	Beoogd resultaat
Adviseren en informatie verstrekken aan Bodem+ over ongerechtvaardigde verrijking en kostenverhaal	2010-2014	Gemeenten zetten geld in ter verbetering bodembeleid Geld wordt teruggestort in Rijkscas

### Bevelsbeleid

Paragraaf 3.2 beschrijft de aanpak van de spoedlocaties. Indien deze aanpak geen resultaat oplevert gaan wij over tot het geven van bevel op grond van de Wbb. Wij beogen om per jaar een aantal veroorzakers en grondeigenaren met een ernstige verontreiniging of een vermoeden daarvan te benaderen met als eis dat zij nader onderzoek verrichten op straffe van een bevel tot nader onderzoek. Hierbij wordt geen financiële bestuurscompensatie in het vooruitzicht gesteld, behalve daar waar redelijkerwijs van de eigenaar (niet veroorzaker) niet verlangd kan worden dat hij onderzoek verricht buiten zijn eigendom. Daar is samenwerking met de provincie mogelijk.

Voor bedrijven die niet vrijwillig overgaan tot sanering effectueren wij de saneringsplicht van artikel 55b Wbb. Dit betekent dat bedrijven van ons een bevel krijgen tot saneren dan wel tot het nemen van tijdelijke beveiligingsmaatregelen c.q. beheersmaatregelen.

Op de bedrijven die onder het Besluit verplicht bodemonderzoek (VERBOND) vallen zullen wij, nu de stichting BSB is opgeheven, onze provinciale bevoegdheid toepassen. De fase van inventarisatie van de gevallen van door het Besluit VERBOND verplichte verkennende onderzoeken is al in 2008 afgerond. Dit betekent dat wij nu het juridische instrumentarium inzetten en bevelen tot het verrichten van nader onderzoek zullen geven. Nu het Besluit Verbond is uitgewerkt zullen de komende periode bedrijven waarnodig met inzet van het juridische instrumentarium uit de Wbb worden aangeschreven om een Nader Onderzoek in te dienen.

In de uitvoering van ons bevelsbeleid werken we nauw samen met het team Handhaving.

Prestatie/activiteit	looptijd	Beoogd resultaat
Onderzoeksbevelen geven	2010-2014	Inzicht in omvang verontreiniging en risico's per locatie
Effectuering saneringsplicht art. 55b	2010-2014	Spoedlocaties( bedrijfsterreinen) zijn gesaneerd

## 4.2 Financiële instrumenten.

### Stimuleringsregeling Particulieren

Bij particuliere eigenaren van verontreinigde percelen zijn wij terughoudend in het toepassen van ons bevelsinstrumentarium. Wij volgen hierin het landelijke beleid. In onze aanpak van de werkvoorraad en vooral spoedlocaties willen wij particulieren verleiden tot het uitvoeren van NO en saneringen met de stimuleringsregeling bodemsanering bij particulieren. Wij verwachten de komende periode 12 aanvragen hiervoor.

De stimuleringsregeling is in 2009 in werking getreden. In de loop van 2010 zal de regeling worden geëvalueerd. De aanbevelingen uit de evaluatie kan consequenties hebben voor onderstaande prestaties.

Prestatie/activiteit	looptijd	Beoogd resultaat
Overleg met particulieren en toepassen stimuleringsregeling particulieren	2010-2014	Inzicht in omvang verontreiniging en risico's per locatie Locaties zijn gesaneerd
Evaluatie stimuleringsregeling	2010	Inzicht in stimuleringseffect van de regeling en (oplossing voor) eventuele knelpunten

### Bedrijvenregeling, cofinanciering, draagkrachtregeling

In het kader van de bedrijvenregeling hebben zich circa 200 bedrijven aangemeld. De aangeelde bedrijven waar sprake is van spoedlocatie worden beoordeeld op kansrijkheid van toekenning subsidie. Met de bedrijven die onder de spoedlocaties vallen gaan we in overleg om te bevorderen dat deze locaties in 2015 zijn gesaneerd en/of beheerst.

Aan de bedrijven die niet onder de spoedlocaties vallen geven we in deze programmaperiode geen prioriteit.

Waar mogelijk zullen wij, net als in het vorige programma, in clusterverband tot gezamenlijke bodemsaneringsafspraken overgaan.

De bedrijven waarvan de verontreinigde locaties niet onder de bedrijvenregeling vallen gaan wij benaderen en mee onderhandelen om te bevorderen dat er wordt gesaneerd en/of beheerst. Waarnodig passen wij de cofinancieringsregeling en/of draagkrachtregeling toe.

Prestatie/activiteit	looptijd	Beoogd resultaat
Bedrijven selecteren op kansrijkheid	2010	Lijst met kansrijke bedrijven
Overleg met bedrijven	2010-2014	Inzicht in omvang verontreiniging en risico's per locatie Locaties zijn gesaneerd

### Afkoop aansprakelijkheid

Bij het kiezen van een gebiedsgerichte benadering van grootschalige grondwaterverontreiniging spannen wij ons in om te komen tot een mogelijkheid van afkoop van aansprakelijkheid voor de sanering van de verontreiniging in het diepe grondwater voor eigenaren van bovenliggende

percelen. Aandachtspunt daarbij is een beheerorganisatie die de afkoopsommen beheert en de verantwoordelijkheid voor de sanering van het diepere grondwater overneemt. Een landelijke werkgroep is bezig met het opstellen van een handreiking gebiedsgericht grondwaterbeheer.

Prestatie/activiteit	looptijd	Beoogd resultaat
Afkoop aansprakelijkheid sanering in diepere grondwater	2010-2014	Beheersorganisatie



# 5 Financiële meerjarenplanning 2010-2014 en personele inzet

## 5.1 Financiën

Voor de uitvoering van het Convenant krijgt de provincie vanuit het Rijk een indicatief budget van € 6,38 miljoen. Een globaal financieel overzicht van de in hoofdstuk 3 beschreven aanpak is in onderstaande tabel weergegeven. Hieruit blijkt dat de prestaties die we realistisch moeten behalen eind 2014 leiden tot een overbesteding van dit indicatieve budget. We verwachten dat voor het realistische uitvoeren van het programma een rijksbijdrage van € 12,2 miljoen nodig is. De overschrijding van het indicatieve budget wordt onder andere veroorzaakt doordat:

- de uitvoering van een aantal omvangrijke projecten in de programmaperiode 2010-2014 doorlopen;
- in de programmaperiode 2010-2014 is de voorbereiding en start geprogrammeerd van enkele omvangrijke projecten.

Voor het realiseren van het uitvoeringsprogramma is de marktparticipatie, mee- en voorfinanciering van groot belang. Verder zal na de midterm review (2011) eventuele bijstelling van het uitvoeringsprogramma plaatsvinden.

**Financieel overzicht uitvoering meerjarenprogramma 2010 t/m 2014**  
(x 1000 Euro)

Thema	Gemeente / geval	Lasten						Lasten doorlopend naar periode 2015 ev.
		periode 10-14	2010	2011	2012	2013	2014	
Aanpak spoedlocaties	Doorlopende aanpak omvangrijke gevallen - gasfabrieken	1.634	1.213	291	126	2	2	531
	Doorlopende aanpak omvangrijke gevallen	220	82	60	38	20	20	0
	Doorlopende aanpak overige gevallen	892	337	285	170	0	100	0
	Vrijwel afgeronde gevallen	38	38	0	0	0	0	0
	Nieuwe omvangrijke gevallen	700	200	500	0	0	0	0
	Overige nieuwe gevallen	1.030	560	120	50	0	300	200
Spoedlocaties/ gebiedsgericht grondwaterbeheer	Nieuwe en doorlopende omvangrijke gevallen + gebiedsger. gwbeheer	4.725	565	1.090	1.090	1.240	740	3.510
Waterbodems	Waterbodem gevallen	1.500	300	300	300	300	300	0
Voormalige stortplaatsen	herontwikkeling/sanering stortplaatsen	600	600	0	0	0	0	0
Diversen	Overige werkzaamheden	885	185	180	175	170	175	0
	<b>Totaal Wbb-financiering</b>	<b>12.223*</b>	<b>4.079</b>	<b>2.826</b>	<b>1.949</b>	<b>1.732</b>	<b>1.637</b>	<b>4.241</b>
	DU Bodem	6.377						

\* Deze kosten zijn exclusief de cofinanciering door derden. De totale lasten voor bodemsanering voor de periode 2010 – 2014 zijn geraamd op € 18,2 miljoen.

## **5.2 Personele inzet**

Voor de uitvoering van de activiteiten opgenomen in dit programma is in het teamplan bodembeleid 2010 een overzicht gemaakt van de personele inzet. Dit teamplan wordt jaarlijks geactualiseerd.

We verwachten met een inzet van ongeveer 11 fte's (exclusief handhaving) de genoemde activiteiten uit te kunnen voeren.

De uitvoering van de handhavingsactiviteiten en bijbehorende personele inzet is opgenomen in het HUP.

# 6 Beleidsontwikkelingen, monitoring (evaluatie) en communicatie

## 6.1 Beleidsontwikkeling

In het Convenant is opgenomen dat verbreding en verduurzaming van het bodembeleid nodig is. Dit betekent een verdere integratie van het bodembeleid in de ruimtelijke ordening, met speciale aandacht voor de spoedlocaties. Verder houdt het in dat er grotere samenhang komt met energiebeleid, waterbeleid en beleid voor de ondergrond. Daartoe dient gebiedsgericht grondwaterbeheer te worden ontwikkeld. De focus van bodemsanering komt meer te liggen op beheren en integreren in plaats van saneren. We richten ons op het bevorderen van gebiedsgericht beleid en de gebiedsgerichte aanpak van grootschalige grondwatersaneringen in samenhang met grondwaterbeheer. Ons beleid is al gedeeltelijk opgenomen in de bodemnota “Werk maken van eigen bodem”. Ook is in het programma Klimaat & Energie een deelprogramma “Diep onder Drenthe” opgenomen. Dit deelprogramma richt zich op het gebruik van de ondergrond, voor gas- en energieopslag, benutting van bodemenergie, WKO en geothermie. Daarnaast wordt het een en ander uitgewerkt in de bodemvisie, de innovatieve grondwatervisie, het programma herstructurering bedrijfsterreinen en het provinciale omgevingsbeleid. De integratie van het bodembeleid met andere beleidsterreinen past binnen de visie van de Provincie Nieuwe Stijl.

## 6.2 Monitoring/evalueren

De financiële voortgang stellen wij halfjaarlijks vast. De voortgang van de aan dit budget gekoppelde activiteiten/projecten houden wij per kwartaal bij. Jaarlijks evalueren wij de voortgang van de projecten van derden op basis van de monitoringsgegevens.

De bestaande monitoringssystematiek wordt aangepast aan de afspraken uit het Convenant. Dit betekent dat we ieder jaar verslag aan VROM doen over de uitvoering van de Wet bodembescherming en het Convenant.

De voortgang van de bodemsaneringsoperatie wordt in het projectleiders overleg besproken en bewaakt. (ca. 4x per jaar). De voortgang zal aanleiding geven tot het versnellen of temporiseren van de werkzaamheden die gekoppeld zijn aan de DU bodem. De sanering door derden wordt ook gevolgd en zo nodig worden extra inspanningen verricht om de voortgang te stimuleren. Voornamelijk bij eigenaren van bedrijfsterreinen.

De voortgang vergelijken wij met de totale werkvoorraad en de gestelde doelen/afspraken in de planperiode 2010-2014.

Aan het eind van deze planperiode stellen wij een eindevaluatie op.

Prestatie/activiteit	looptijd	Beoogd resultaat
Bewaken voortgang werkvoorraad	2010-2014	Verslag voortgang + acties
Opstellen monitoringsrapportage	2010-2014	Elke jaar een monitoringsrapportage
Eindevaluatie	2015	Metten of doelen/afspraken zijn behaald

### 6.3 Samenwerking en Communicatie

Voor het behalen van onze doelstellingen in 2015 is het nodig dat we nauw samenwerken met andere beleidsterreinen en programma's. Zoals Waterbeleid, Handhaving en programma Klimaat en Energie. Maar ook met andere overheden, gemeenten en waterkwaliteitsbeheerders. Daarnaast organiseren we samen met de provincie Groningen en de overige bevoegde gezagen in de 3 noordelijke provincies jaarlijks een informatiedag voor adviesburo's.

Via onze website [www.drenthe.nl/provincie](http://www.drenthe.nl/provincie) is een overzicht van de gegevens over (mogelijke) bodemverontreiniging beschikbaar voor derden. Door permanenten uitwisseling (één locatielijst) met gemeenten en anderen blijven de gegevens up to date. Daarnaast gebruiken we onze website voor het verstrekken van informatie over ons bodembeleid. Ook kan via de website de formulieren betreffende bodemsanering worden gedownload. De website wordt periodiek geactualiseerd.

Prestatie/activiteit	looptijd	Beoogd resultaat
Organiseren bodemberaad	2010-2014	Uitwisselen informatie, ontwikkelen gezamenlijk beleid
Organiseren jaarlijkse informatiedag	2010-2014	Uitwisselen informatie, voorlichting geven over beleidsontwikkelingen
Eén locatielijst beheren	2010-2014	Actuele gegevens
Beheren en actualiseren website	2010-2014	Actuele informatie op website

# Bijlagen

## 1 Doorlopende WBB-projecten

Naam project	Fase
Huizing Nw. Roden	monitoring
Gasfabriek Hoogeveen	monitoring
Meppelerweg 1, Nijeveen	monitoring
Looweg 22a/b Coevorden	monitoring
Nijeveenseweg 52/54, Meppel	monitoring
Woonwagencentrum Roden	monitoring
Kruisstraat 5, Zweeloo	monitoring
Willemskade 29-49, Hoogeveen	monitoring
Bolhuisgat	monitoring
Schoolstraat, Hoogeveen	monitoring
Moezelstraat Assen	monitoring
Blankensteinweg Meppel	monitoring
Groningerstraat 220-228, Assen	monitoring

Naam project	Fase
J.P. Santeeweg 11-13, Nietap	Afrondende fase; evaluatie
Industrieweg 15, Nieuw Buinen	Afrondende fase; evaluatie
Kleiduivenschietbaan Loon	Afrondende fase; evaluatie

Naam project	Fase
Energieweg 7-11, Roden	beheersmaatregelen
Hoofdstraat 192, Hoogeveen	beheersmaatregelen

Naam project	Fase
Evenblij	sanering
Gasfabriek Meppel	sanering
Gasfabriek Coevorden	sanering
Zwaaikomhaven Eesergroen	sanering
Asserstraat 23 Norg	sanering
Westerd 9 Peize	sanering
Gasfabriek Assen	sanering
Cluster Fabrieksweg Hoogeveen	sanering
De Vos van Steenwijklaan 28-32,34 en Kalkovenstraat Hoogeveen	sanering



Naam project	Fase
Cluster de Holwert, Coevorden	planvorming
Comm. de Vos van Steenwijklaan 66 Meppel	planvorming
Stortplaats Dwingeloo	planvorming
Van Wijk en Boerma	planvorming
Stortplaats Marwijksoord	planvorming
Groningerstraat 217, Assen	planvorming
Hoofdvaartsweg 192-196, Assen	planvorming
Brugstraat 62 en 64, Nieuwlande	planvorming
Rijksweg 11, Smilde	planvorming
Wijken Nieuw Buinen	planvorming
Noordzijde 107-109, Gasselternijveen	onderzoek
Paul Krugerstraat/Nijlandstraat Assen	onderzoek
Leemskoel Westerbork	onderzoek

## 2 Gedetailleerd overzicht van activiteiten

Prestatie/activiteit	looptijd	Beoogd resultaat	Indicator
<b>Doorloop verplichtingen 2005-2009</b>			
Doorloop van spoedprojecten incl. gasfabrieken (zie bijlage1)	2010 e.v.	Afronden saneringen	0 locaties op lijst doorlopende verplichtingen
Monitoring Wbb en SEB	2010-2014	Inzicht krijgen in (ontwikkeling) grond-waterkwaliteit om risico's te voorkomen Toetsen of het stabiel blijft	Monitoringsrapportages
<b>Landsdekkend beeld</b>			
Onderzoek naar humane spoedlocaties	Eind 2010	Overzicht met humane spoedlocaties	1 lijst met locaties risico voor mens
Onderzoek naar locaties met risico voor ecologie en verspreiding	Eind 2014	Overzicht locaties met risico voor ecologie en verspreiding	1 lijst met locaties met risico voor ecologie en verspreiding
Bedrijven aanzetten tot de uitvoering van (nadere) onderzoeken	2010-2012	Inzicht in omvang verontreiniging en risico's per locatie	100 % NO door bedrijven (159 = 100%)
Bedrijven aanzetten tot sanering		Spoedlocaties zijn gesaneerd	100 % start saneringen door bedrijven
- humane spoed	2010-2014		
- overige spoed	2010-2014 ev		
Particuliere veroorzakers aanzetten tot uitvoering (nadere) onderzoeken	2010-2014	Inzicht in omvang verontreiniging en risico's per locatie	100 % NO door particulieren (6 = 100%)
Particuliere veroorzakers aanzetten tot sanering		Spoedlocaties zijn gesaneerd	100 % start saneringen door particulieren
- humane spoed	2010-2014		
- overige spoed	2010-2014 ev		
ISV programma gemeenten aanzetten tot uitvoering van (nadere) onderzoeken	2010-2012	Inzicht in omvang verontreiniging en risico's per locatie	100 % NO door ISV gemeenten (33 = 100%)
ISV programma gemeenten aanzetten tot starten sanering		Spoedlocaties zijn gesaneerd	100 % start saneringen door ISV gemeenten
- humane spoed	2010-2014		
- overige spoed	2010-2014		
Provincie doet (nadere) onderzoek naar (mogelijk) spoed	2010-2012	Inzicht in omvang verontreiniging en risico's per locatie	100 % NO door provincie (44 = 100%)
Provincie voert sanering uit bij locaties met		Spoedlocaties zijn gesaneerd	100 % start saneringen door provincie
- humane spoed	2010-2014		
- overige spoed	2010-2014		
Toetsen en beoordelen historische onderzoeken, oriënterende onderzoeken en nader onderzoeken zonder afgeven van beschikking ES	2010-2014	Werkvoorraad exact in beeld brengen. Inzicht in omvang verontreiniging en risico's per locatie	Vermindering werkvoorraad
Toetsen en beoordelen nader onderzoeken	2010-2014	Rechtszekerheid bieden burgers Uitvoeren wettelijke taak, toezicht op onderzoek en plannen.	150 beschikkingen NO

Prestatie/activiteit	looptijd	Beoogd resultaat	Indicator
Toetsen en beoordelen saneringsonderzoeken en saneringsplannen	2010-2014	Rechtszekerheid bieden burgers Uitvoeren wettelijke taak, toezicht op onderzoek en plannen. Waarborgen kwaliteit aanpak verontreinigingen en toezicht op afvalstromen	125 beschikkingen SP
Toetsen en beoordelen BUS-meldingen	2010-2014	Rechtszekerheid bieden burgers Uitvoeren wettelijke taak, toezicht op onderzoek en plannen. Waarborgen kwaliteit aanpak verontreinigingen en toezicht op afvalstromen	50 Meldingen BUS- saneringen
Toetsen en beoordelen wijzigingen op sanerings-plannen en Busmelding	2010-2014	Rechtszekerheid bieden burgers Uitvoeren wettelijke taak, toezicht op onderzoek en plannen. Waarborgen kwaliteit aanpak verontreinigingen en toezicht op afvalstromen	15 aanwijzingen
Toetsen en beoordelen evaluatieverslagen	2010-2014	Rechtszekerheid bieden burgers Uitvoeren wettelijke taak, toezicht op onderzoek en plannen. Waarborgen kwaliteit aanpak verontreinigingen en toezicht op afvalstromen	250 beschikkingen EV
Toetsen en beoordelen nazorgplannen	2010-2014	Rechtszekerheid bieden burgers Uitvoeren wettelijke taak, toezicht op onderzoek en plannen. Waarborgen kwaliteit aanpak verontreinigingen en toezicht op afvalstromen	40 beschikkingen NP
Inzicht in locaties die overgaan naar Waterwet	Najaar 2011	Overzicht van locaties en overzicht met omvang, visie en kosten van de aanpak	1 lijst
Overleg met waterbeheerder (waterschappen)	2011	Afspraken over de aanpak locaties die overgaan naar Waterwet	Maximaal 10 locaties gaan over
Overleg met waterbeheerders (waterschappen)	2011	Afspraak over spoedlocaties in waterbodem waarvan bron op landbodem ligt	Maximaal 5 locaties
<b>Grootschalige grond-waterverontreiniging</b>			
Overleg over aanpak grondwaterverontreiniging - Coevorden - Hoogeveen - Tynaarlo	2010-2014	Gebiedsgerichte benadering geval van bodemverontreiniging	1 Instemmingsbesluit gebiedsplan Afstemming

Prestatie/activiteit	looptijd	Beoogd resultaat	Indicator
<b>Voormalige stortplaatsen</b>			
Monitoring stortplaats	2010 e.v.	Inzicht krijgen in (ontwikkeling) grondwaterkwaliteit Toetsen of stabiel blijft	3 stortplaatsen
Herontwikkeling stortplaats	2010 e.v.	Herbestemming stortplaats en geschikt voor beoogd resultaat	2 locaties ontwikkeld
Onderzoek om te komen tot definitief afwikkelen stortplaats	2010 e.v.	Landelijk juridische duidelijkheid over aanpak vm. Stortplaatsen onder WBB	Landelijk beleid
<b>Overige werkzaamheden</b>			
Bijdragen leveren aan landelijke en gemeentelijke overleggen	2010-2014	Mede ontwikkelen van bodembeleid	Landelijk beleid Aanpassen eigen beleid en ontwikkelen nieuw eigen beleid
<b>Kwaliteitsborging</b>			
Afstemming werkprocessen bodemsanering op afdeling/concernprocessen	1 jaar	Samenhang in werkprocessen	Integraal kwaliteitsborging
Werkprocessen optimaliseren	2010-2014	Werkprocessen gecertificeerd	1 certificaat
Bodemnota "werk maken van eigen bodem" evalueren	2010-2014	Beleidsnota is actueel	Actueel bodemnota
<b>Toezicht en handhaving</b>			
Uitvoeren handavingsuitvoeringsprogramma mbt bodemsanering	2010-2014	Uitvoeren wettelijke taak, toezicht op uitvoering bodem-sanering. Waarborgen kwaliteit aanpak veront-reinigingen en toezicht op afvalstromen	HUP uitgevoerd
<b>Ongerechtvaardigde verrijking</b>			
Adviseren en informatie verstrekken aan Bodem+ over ongerechtvaardigde verrijking gemeenten	2010-2014	Gemeenten zetten geld in ter verbetering bodembeleid	4 locaties
<b>Kostenverhaal</b>			
Adviseren en informatie-verstrekken aan Bodem+ over kostenverhaal	2010-2014	geld terug in rijkskas	4 locaties
<b>Bevelsbeleid</b>			
Onderzoeksbevelen geven	2010-2014	Inzicht in omvang verontreiniging en risico's per locatie	8 bevelen
Effectuering saneringsplicht art. 55b	2010-2014	Aantal SP, beschikking SP, Aantal EV	8 bevelen
Inzet bevel nader onderzoek mbt meldingen	2010-2014	Inzicht in omvang verontreiniging en risico's per locatie	8 bevelen
Inzet bevel nader onderzoek BSB gevallen	2010-2014	Inzicht in omvang verontreiniging en risico's per locatie	20 bevelen
<b>Stimuleringsregeling particulieren</b>			
Overleg met particulieren en toepassen stimulerings-regeling particulieren	2010-2014	Inzicht in omvang verontreiniging en risico's per locatie Gesaneerde locatie	12 locaties worden door provincie gesaneerd
<b>Bedrijvenregeling, cofinanciering, draagkrachtregeling</b>			
Bedrijven selecteren op kansrijkheid	2010	Lijst met kansrijke bedrijven	1 lijst
Overleg kansrijke bedrijven	2010-2014	Inzicht in omvang verontreiniging en risico's per locatie Gesaneerde locatie	8 per jaar, totaal 40 gevallen

Prestatie/activiteit	looptijd	Beoogd resultaat	Indicator
Overleg andere bedrijven	2010-2014	Inzicht in omvang verontreiniging en risico's per locatie Gesaneerde locatie	Maximaal 10 bedrijven
<b>Afkoop aansprakelijkheid</b>			
Afkoop aansprakelijkheid sanering in diepere grondwater	2010-2014	Beheersorganisatie	1 beheersorganisatie
<b>Monitoren/evalueren</b>			
Voortgang bewaken werkvoorraad	2010-2014	Verslag voortgang + acties	4x per jaar overleg
Opstellen monitoringsrapportage	2010-2014	Elke jaar een monitoringsrapportage	5 monitorings-rapportage's
Eindevaluatie	2015	Toetsen of prestaties zijn behaald	Evaluatie
<b>Samenwerking en communicatie</b>			
Organiseren bodemberaad	2010-2014	Uitwisselen informatie, ontwikkelen gezamenlijk beleid	4x per jaar bodemberaad
Organiseren informatiedag	2010-2014	Uitwisselen informatie, voorlichting geven over beleidsontwikkelingen	1x per jaar informatiedag
Eén locatielijst beheren	2010-2014	Actuele gegevens	2x per jaar uitwisselen gegevens
Beheren en actualiseren website	2010-2014	Actuele informatie op website	4x per jaar website actualiseren

### 3 Overzicht projecten meerjarenprogramma 2010-2014

Thema	Gemeente / Geval	Totale lasten 2010-2014				Lasten				Lasten 2015 ev.
		2010	2011	2012	2013	2014	2015	2016	2017	
Aanpak spoedlocaties	Doorlopende aanpak omvangrijke gevallen - gasfabrieken	1.634	1.213	291	126	2	2	2	531	
	Assen/GASFABRIEK	1.474	1.150	250	74	0	0	0	0	
	Coevorden/GASFABRIEK	100	50	0	50	0	0	0	531	
	Hoogeveen/GASFABRIEK	50	11	39	0	0	0	0	0	
	BIO gasfabrieksterreinen	10	2	2	2	2	2	2	0	
	Doorlopende aanpak omvangrijke gevallen	220	82	60	38	20	20	20	0	
	Assen/MOEZELSTRAAT, Assen; lopende grondwatersanering	25	25	0	0	0	0	0	0	
	Assen/GRONINGERSTRAAT 226, Assen; nazorg (monitoring)	25	7	0	18	0	0	0	0	
	Noordenveld/HUIZING, NIEUW-RODEN; lopende grondw.sanering	50	10	40	0	0	0	0	0	
	Noordenveld/1e ENERGIEWEG 7-11; lopende grondw.sanering	120	40	20	20	20	20	20	0	
	Doorlopende aanpak overige gevallen	892	337	285	170	0	100	0	0	
	Assen/ PAUL KRUGERSTRAAT/Nijlandstraat	150	25	25	100	0	0	0	0	
	Borger-Odoorn/ZWAAIKOMHAVEN, EESERGROEN	162	162	0	0	0	0	0	0	
	Coevorden/LOOWEG 22a +b	10	5	5	0	0	0	0	0	
	Coevorden/HOOFDWEG 17, STEENWIJKSMOER	50	10	40	0	0	0	0	0	
	Hoogeveen/BRUGSTRAAT 62 EN 64, Nieuwlande	100	0	100	0	0	0	0	0	
	Hoogeveen/DE VOS VAN STEENWIJKLAAN 28-32; cofinanciering	210	70	70	70	0	0	0	0	
	Hoogeveen/DE VOS VAN STEENWIJKLAAN 36-38; part.regeling	100	0	0	0	0	0	100	0	
	Noordenveld/ASSERSTRAAT 23, Norg	60	30	30	0	0	0	0	0	
	Meppel/BURGEMEESTER van VEENLAAN 1, Nijeveen	30	30	0	0	0	0	0	0	
Meppel/MEPELERWEG 1, NIJEVEEN	10	5	5	0	0	0	0	0		
Westerveld/TANKSTATION MIDDEN 73, Wapserveen	10	0	10	0	0	0	0	0		
Vrijwel afgeronde gevallen	38	38	0	0	0	0	0	0		
Assen/KLEIDUIVENSCHETBAAN LOON	2	2	0	0	0	0	0	0		
Borger-Odoorn/WESTDORPERSTRAAT 12, BORGER	10	10	0	0	0	0	0	0		
Hoogeveen/SCHOOLSTRAAT	10	10	0	0	0	0	0	0		
Meppel/STEENW.36/BLANKENSTEINWEG 11	10	10	0	0	0	0	0	0		
Tynaarlo/BOLHUISGAT, Vries; nazorg; monitoring	6	6	0	0	0	0	0	0		

Thema	Gemeente / Geval	Totale lasten 2010-2014				Lasten				Lasten 2015 ev.
		2010	2011	2012	2013	2010	2011	2012	2013	
Aanpak spoedlocaties	Nieuwe omvangrijke gevallen	700	200	500	0	0	0	0	0	0
	Borger-Odoorn/WIJKEN NIEUW-BUINEN	700	200	500	0	0	0	0	0	0
	Overige nieuwe gevallen	1.030	560	120	50	0	300	200		
	Aa en Hunze/NOORDZIJDE 107-109	400	50	0	50	0	300	200		
	Assen/HOOFDVAARTSWEG 192-196, Assen (part. Regeling)	45	45	0	0	0	0	0		
	Assen/GRONINGERSTRAAT 217A (part. Regeling)	80	80	0	0	0	0	0		
	Midden-Drenthe/RUJKSWEG 11, Smilde	80	80	0	0	0	0	0		
	Noordenveld/WESTERD 9, Peize	50	30	20	0	0	0	0		
	Landsdekkend beeld Actief bodembeheer 2000	78	78	0	0	0	0	0		
	BIO Spoedlocaties	222	122	100	0	0	0	0		
	Stationsgebied Hoogeveen	75	75	0	0	0	0	0		
	Nieuwe en doorlopende omvangrijke gevallen + gebiedsger. Grondwaterbeheer	4.725	565	1.090	1.090	1.240	740	3.510		
	Coevorden/HOLWERT-PARALLELWEG; cofinanciering	100	100	0	0	0	0	0		
	Coevorden/PARALLELWEG 27 (CPC) (Holwert)	2.100	300	500	500	500	300	0		
Hoogeveen/FABRIEKSWEG; cofinanciering	200	40	40	40	40	40	510			
Hoogeveen/DE VOS VAN STEENWIJKLAAN 5	125	25	50	50	0	0	0			
Hoogeveen/EVENBLIJ; lopende grondwatersanering	200	0	0	0	200	0	0			
Tynaarlo/VAN WIJK EN BOERMA, Vries	2.000	100	500	500	500	400	3.000			
Waterbodems	Waterbodem gevallen	1.500	300	300	300	300	0			
Reservering waterbodems		1.500	300	300	300	300	0			
Voormalige stortplaatsen	Herontwikkeling/sanering stortplaatsen	600	600	0	0	0	0			
	Stortplaats Dwingeloo	600	600	0	0	0	0			
Diversen	Overige werkzaamheden	885	185	180	175	170	175	0		
	(BIO) Besluit bodemkwaliteit	30	15	10	5	0	0	0		
	BIO bodemnota 004000134	5	0	0	0	0	5	0		
	BIO IPO bijdrage, SKB, etc. (nieuw)	100	20	20	20	20	20	0		
	Projectgebonden apparaatskosten	750	150	150	150	150	150	0		
<b>Totale lasten (beschikbaar indicatief budget 6,38 miljoen)</b>		<b>12.223</b>	<b>4.079</b>	<b>2.826</b>	<b>1.949</b>	<b>1.732</b>	<b>1.637</b>	<b>4.241</b>		

# Begrippenkader

Beheersmaatregelen	Als uit onderzoek blijkt dat de bodem vervuild is, maar er geen sprake is van onacceptabele risico's, kan het bevoegd gezag beheersmaatregelen opleggen, bijvoorbeeld monitoring. De beheersmaatregelen hebben tot doel risico's en ongecontroleerde verplaatsingen van verontreinigde bodem en veranderingen in de verontreinigings situatie te signaleren en opnieuw te kunnen toetsen aan overschrijding van het saneringscriterium.
Beschikking ES	Beschikking ernst en spoed. Een beschikking volgens de Wbb of er op een locatie sprake is van een ernstig geval van verontreiniging en of de locatie met spoed moet worden gesaneerd.
Beschikking EV	Beschikking evaluatieverslag. Een beschikking om in te stemmen met het na een sanering opgesteld evaluatieverslag en daarmee de formele afronding van een sanering.
Beschikking NP	Beschikking Nazorgplan Een beschikking om in te stemmen met het na de sanering ingediende Nazorgplan.
Beschikking SP	Beschikking Saneringsplan Een beschikking ter instemming met een Saneringsplan voor de aanpak van een geval van verontreiniging.
Bodemsaneringsoperatie	Al het werk dat verzet moet worden om vóór 2030 alle ernstige gevallen van bodemverontreiniging te hebben geïdentificeerd, onderzocht, en zo nodig gesaneerd of beheerst.
Bodemprestatie-eenheden	BPE's zijn een maat voor de gesaneerde hoeveelheden grond en grondwater per overheid en daarmee een toetsingsmiddel voor de prestaties van de overheden. Definitie: BPE= gesaneerd oppervlak in m <sup>2</sup> + 3x gesaneerd volume in m <sup>3</sup> + 0,4x gesaneerd volume grondwater in m <sup>3</sup> ). Het is geen volledige prestatieverantwoording. Beleidsontwikkeling en onderzoeksinspanningen worden hierin niet meegenomen.
BSB	De BSB-stichtingen (Bodem Sanering in gebruik zijnde Bedrijventerreinen) zijn opgericht door de Kamer van Koophandel en de werkgeversorganisaties MKB-Nederland en VNO-NCW. Deze stichtingen zijn opgericht om bedrijven te ondersteunen bij het voldoen aan het Besluit verplicht bodemonderzoek bedrijven. (In Drenthe is de BSB inmiddels opgeheven)
BUS	Besluit uniforme saneringen. Besluit voor het regelen van veelvoorkomende en standaard-bodemsaneringen. Dankzij dit besluit hoeven bodemsaneerders voor de routinematige saneringen geen formele goedkeuring aan het bevoegd gezag te vragen, maar volstaat een melding en onderzoeksrapport.
DU-bodem	Decentrale uitkering dat door VROM in het kader van de Wbb aan de bevoegde overheden wordt verstrekt voor de aanpak van gevallen van bodemverontreiniging waarvoor geen particulier initiatief wordt verwacht.
Ernstige bodemverontreiniging	Verontreiniging waarbij een interventiewaarde voor een of meer stoffen wordt overschreden in ten minste 25 m <sup>3</sup> grond en/of 100 m <sup>3</sup> grondwater. Voor een ernstig geval dienen ten minste maatregelen voor beheer te worden getroffen en de spoed te worden vastgesteld.
Gebiedsgerichte aanpak van bodemverontreiniging	Aanpak van bodemverontreiniging met grootschalige grondwaterverontreiniging, waarbij naast de gevalbenadering van de Wbb een gebiedsgerichte benadering van toepassing wordt waar het gaat om de aanpak van de diepere grondwaterverontreiniging.
Geval van (bodem) verontreiniging	geval van verontreiniging of dreigende verontreiniging van de bodem dat betrekking heeft op grondgebieden die vanwege die verontreiniging, de oorzaak of de gevolgen daarvan in technische, organisatorische en ruimtelijke zin met elkaar samenhangen.
Grootschalige grondwaterverontreiniging	Meerdere gevallen van grondwaterverontreiniging, ontstaan vóór 1987, die zo omvangrijk en complex zijn dat een kostenefficiënte sanering met de gevalsgesichte aanpak of de cluster-aanpak van de Wbb niet goed uitvoerbaar is.
Historische onderzoeken	Dit is een onderzoek naar mogelijke bronnen van bodemverontreinigingen door middel van locatiebezoek, archiefonderzoek en luchtfoto-interpretatie.



Humane spoedlocaties	De locaties waarvan op grond van een beschikking ex artikel 37 Wbb is vastgesteld dat het huidige gebruik van de bodem leidt tot zodanige humane risico's dat spoedige sanering noodzakelijk is evenals de locaties waarvan dit met gebruikmaking van een verkorte onderzoeksmethode (versnellingsprotocol) aannemelijk wordt geacht.
ISV-budget	Investeringsbudget stedelijke vernieuwing in het kader van de WSV. Aangezien het deel dat voor bodemonderzoek en bodemsanering wordt gebruikt bij de ISV niet strikt administratief wordt gescheiden van bouwrijp maken, is bij de vaststelling van de ISV-uitgaven bodemsanering een inschatting nodig.
Kostenverhaal	Als de overheid onderzoekt en saneert dan kan achteraf de kosten verhaald worden op degenen die aansprakelijk kunnen worden gesteld voor het veroorzaken van een verontreiniging en/of door de sanering ongerechtvaardigd worden verrijkt.
Landsdekkend beeld	Landsdekkend beeld bodemkwaliteit. Een project van de overheid (opgeleverd in 2004), gericht op de inventarisatie van alle verontreinigde locaties in Nederland, inclusief coördinaten en gedifferentieerd naar (vastgestelde of potentiële) ernst en urgentie en gemaakte of geschatte kosten. Aansluitend is een saneringskostenmodel gemaakt.
Locatie	Een eenheid of meerdere kleinere eenheden met een vermoede of bewezen bodemverontreiniging die als één geheel wordt aangepakt bij onderzoek en sanering. De grens van een locatie valt niet perse samen met de grens van een geval. Eén locatie kan soms verschillende gevallen bevatten (of andersom).
Midterm review	Tussenbalans die in najaar 2011 wordt vastgesteld om te zien of de doelstellingen en ambities uit het bodemontwikkelingsbeleid en aanpak spoedlocaties kunnen worden gehaald.
Monitoring	Soms is saneren niet nodig maar moet de verontreiniging gevolgd worden, bijvoorbeeld omdat de verontreiniging in het grondwater kan verspreiden. Op afgesproken tijden is dan een klein bodemonderzoek nodig om te zien of de verontreinigingsvlek groter is geworden. Ook als onderdeel van een sanering kan monitoring noodzakelijk zijn, bijvoorbeeld bij natuurlijke afbraak.
Monitoring bodemsanering	Jaarlijkse inventarisatie van de voortgang van de landelijke bodemsaneringsoperatie, die namens de bevoegde overheden wordt gerapporteerd aan het Ministerie van VROM en de Tweede Kamer.
Nader onderzoek	Met dit onderzoek wordt de ernst van de verontreiniging, de omvang, en de spoed tot saneren vastgesteld. Bij spoed wordt daarna een Saneringsplan gemaakt waarop de bevoegde overheid een beschikking tot sanering afgeeft.
Nazorg	Als na een sanering nog restverontreinigingen in de bodem zijn achtergebleven zijn nazorgmaatregelen noodzakelijk.
Ongerechtvaardigde verrijking	Er is sprake van ongerechtvaardigde verrijking als een door de bevoegde gezag gefinancierde sanering een waardevermindering van een terrein optreedt, die toevalt aan de eigenaar of zakelijk gerechtigde van dat terrein. De wet voorziet in de mogelijkheid dat deze waardevermindering op de eigenaar of zakelijk gerechtigde kan worden verhaald.
Oriënterend onderzoek	Het eerste daadwerkelijke bodemonderzoek op verdachte locaties. Met dit onderzoek wordt vastgesteld of de mate van verontreiniging reden geeft tot een vervolg. Het vervolgonderzoek is dan het nader onderzoek.
Overige spoedlocaties	De locaties waarvan op grond van een beschikking ex artikel 37 Wbb is vastgesteld dat het huidige gebruik van de bodem leidt tot een zodanig verspreidingsrisico of ecologische risico dat spoedige sanering noodzakelijk is alsmede de locaties waarvan dit met gebruikmaking van het versnellingsprotocol aannemelijk wordt geacht.

Sanering	Het aanpakken van een bodemverontreiniging zodat bij het huidige of toekomstige gebruik van de locatie geen risico's meer aanwezig zijn voor mens en milieu.
Saneringsonderzoek	Een onderzoek naar de meest geschikte en kosteneffectieve saneringsmethode voor een geval van bodemverontreiniging.
Saneringsplan	Een weergave van de werkwijze die zal worden gevolgd tijdens het saneren van een geval van bodemverontreiniging en de verwachte resultaten.
Stabiele situatie	Een toestand waarbij het risico van verspreiding van de (rest)verontreiniging minimaal is. Bij een lage hoeveelheid verontreiniging is passieve zorg gebruikelijk, beperkt tot alleen registratie. Bij hoge hoeveelheid is monitoring verplicht.
Tijdelijke beveiligings-maatregelen	Tijdelijke beveiligingsmaatregelen. Deze worden genomen wanneer niet direct tot uitvoering van sanering kan worden overgegaan. Tijdelijke beveiligingsmaatregelen kunnen van technische aard zijn zoals beheersing van het grondwater ter voorkoming van verspreiding of van niet-technische aard zoals voorlichting, gebruiksbependingen en consumptieverbod van op de verontreinigde grond geteelde gewassen.
Verdachte locaties	Locaties waarbij op grond van de beschikbare informatie het vermoeden bestaat dat er bodemverontreiniging aanwezig is, zonder dat dit door middel van bodemonderzoek daadwerkelijk is vastgesteld.
Werkvoorraad	De verzameling verontreinigde locaties, waarvoor nog een of meerdere stappen in het traject van onderzoek en sanering moet worden uitgevoerd.

# Afkortingen

BPE	Bodem prestatie eenheden
EV	Evaluatieverslag
HO	Historisch Onderzoek
HUP	Handhavingsuitvoeringsprogramma van afdeling SEO, team handhaving
IPO	Inter Provinciaal Overleg
NAVOS	Nazorg voormalige stortplaatsen. Dit zijn stortplaatsen die zijn gesloten vóór 1996.
NO	Nader Onderzoek
NP	Nazorg Plan
OO	Oriënterend Onderzoek
SEB	Sanering in eigen beheer.
SO	Sanering Onderzoek
SP	SaneringsPlan
VROM	(Ministerie van) Volksgezondheid, ruimtelijke ordening en milieubeheer
VNG	Vereniging van Nederlandse Gemeenten
Wbb	Wet bodembescherming (1994)
WKO	Warmte-koude opslag
WSV	Wet stedelijke vernieuwing





