

# Erfgoedverkenning Drenthe

Een ontdekkingsstocht langs plekken,  
mensen en verhalen

STEENHUISMEURS

## Achter oen ogen

Marga Kool

Achter oen ogen  
giet veule verborgen  
oen zorgen  
geef ie niet pries

um van oen liefde  
mar niet te praoten  
Dreints is een taal  
van onbespreuken loaten  
de dingen die van binnen raakt  
een Dreintse tonge  
wordt strenge bewaakt

de zachte woorden  
beware wij  
veur 't duuster ogenblikkie  
opgespaard gefluuster

wat het Dreints ok dan  
niet aover zien lippen  
kan kriegen  
dat raod ik dan mar  
in oen haanden  
oen zwiegen

voorkant omslag: *Broken Circle and Spiral Hill*,  
een uit twee delen bestaand land art-project  
van de Amerikaanse kunstenaar Robert Smithson,  
Emmen 1971

Gedurende de werkzaamheden voor *Broken Circle*  
om het terrein uit te vlakken, stootte Smithson op  
een enorm rotsblok uit de ijstijd, een zogenaamde  
ijstijdmegaliet. In eerste instantie wilde hij dit laten  
verwijderen, want hij beschouwde de rots als een  
ongewenste aandachtstrekker. De bouwonder-  
neming achtte dit praktisch onuitvoerbaar en  
Smithson besloot het rotsblok te laten staan.  
Dit rotsblok geeft aan het (oorspronkelijk) tijdelijke  
karakter van het kunstwerk een speciale betekenis,  
gezien het feit dat zulke oerstenen reeds werden  
gebruikt voor het bouwen van de hunebedden.  
Smithson trok een cirkel op de grens van water en  
land met aan de ene helft door weggraving van het  
zand een landtong met de kei en in het water de  
andere helft met een landtong van zand.

[nl.wikipedia.org/wiki/Broken\\_Circle\\_and\\_Spiral\\_Hill](https://nl.wikipedia.org/wiki/Broken_Circle_and_Spiral_Hill)

# Erfgoedverkenning Drenthe

Een ontdekkingsstocht langs plekken,  
mensen en verhalen

STEEN  
HUIS  
MEURS

7	Inleiding en verantwoording	131	Bijzondere burgerkracht dorpscoöperatie Nieuw-Dordrecht
13	Het rijk en erfgoed	133	Impressie mystery guests: twee Drentse vriendinnen door Drenthe
17	Favoriete plekken van provinciedewerker	135	Erfgoedprojecten van gemeenten en provincie
19	De provincie aan het woord	139	Impressie mystery guest: een Braziliaanse cultureel antropoloog in het Gevangenis-museum
29	Gemeenten aan het woord	143	De Landskeuken van Mensinge, Roden
51	Musea aan het woord	145	Aanbevelingen
63	Culturele instellingen aan het woord	153	Bijlagen: overzicht van aangeschreven partijen en ingestuurde vragenlijsten, overzicht gasten rondetafels, tabellen gemeenten
71	Impressie mystery guests: tweedaagse ontdekkingstocht door Drenthe		
75	Telefonisch gesprek Anja Schuring met Rob van Gijzel		
77	Historische verenigingen aan het woord		
85	Hoeders van het cultuurlandschap		
97	De Berkenhof, een innovatief woonconcept in de gemeente De Wolden		
98	Drentse tradities en Drentse gerechten		
104	Archeologie in Drenthe: een impressie		
113	Erfgoed in Drenthe op z'n breedst: drie rondetafelgesprekken		



Drentse mensen: Gerben Lensen (16) en Jorian Oortwijn (16), Hoogeveen (DVHN)

# Inleiding en verantwoording

Een ontdekkingsstocht langs plekken, mensen en verhalen



Reinhart Dozy

*'Aan de Drenthen, zoals aan alle lieden van 't Noorden, kan men terdege bemerken, dat zij nooit overheerscht zijn geworden, noch door adel noch door een kerk. Dat heeft een waardig, zelfbewust en zelfstandig denkend ras gevormd, afkeerig van slaafsche vormen, en met een hun speciaal eigen gevoelsleven, dat ik zeer hoog stel, een ras daarbij vol latente kracht en dat niet gedesoriënteerd is door al hetgeen de moderne tijd al voor veranderingen heeft medegebracht.'*

Kunstschilder Reinhart Dozy in het tijdschrift *Drenthe*, 1930

## Een ontdekkingstocht langs mensen, plekken en verhalen

### Erfgoedverkenning Drenthe

In opdracht van de provincie Drenthe en de twaalf Drentse gemeenten heeft het team van SteenhuisMeurs met veel plezier gewerkt aan de Erfgoedverkenning Drenthe. Een bijzonder project, waarbij naast het bevoegd gezag zo'n tachtig partijen werkzaam in het Drentse erfgoedveld via vragenlijsten en gesprekken hun kennis hebben gedeeld en successen en verbeterpunten hebben aangegeven. Erfgoed is zoveel meer dan gebouwde monumenten en musea, het is de kern van de eigenheid en mentaliteit van een gebied. (Inter)nationale en regionale studies wijzen uit dat erfgoed een bijdrage levert aan de economie en het sociaal maatschappelijk bewustzijn en de bereidheid tot het doen van vrijwilligerswerk verhoogt. We komen uit een traditie waarin erfgoed, ruimtelijke ordening en ruimtelijke kwaliteit, recreatie en cultuur als sectorale domeinen werden benaderd. Sinds ongeveer tien jaar is samenwerking het devies, maar blijkt ook dat er binnen organisaties verschillende talen worden gesproken. Dit project biedt de kans om verder te werken aan een narratief, een verhaal dat bestaande clichés van Drenthe onderdeel kan maken van een rijk en breed palet, met vele aanknopingspunten voor bovengenoemde beleidsvelden en serieuze en efficiënte benutting van de grote energie, kennis en bereidheid die bij burgers aanwezig is. Dat laatste is momenteel overal in het land de opgave: hoe kan de relatie tussen overheid en burger opnieuw gedefinieerd worden, 'faciliteren en dereguleren' zijn de nieuwe toverwoorden. Maar kaders en verantwoordelijkheden blijven nodig, en daarin moet de overheid een betrouwbare en meedenkende partner zijn. Tegelijkertijd, zo was de verwachting, valt er op het terrein van samenwerken, kennisdelen, gebiedsontwikkeling en monumentenzorg nog veel te bereiken. En zou er wel eens een kans kunnen liggen om Drents erfgoed sterker te verankeren in het beeld dat over Drenthe bestaat. Want de rol van erfgoed in de samenleving verandert, zowel van binnenuit als van buitenaf. Het gaat over lokaal én

globaal, we vinden het allemaal heerlijk om vast te zitten aan de grote wereld, en tegelijkertijd in het dorp actief te zijn en van het landschap te genieten, als burger of als boer. De Malevich-tentoonstelling te zien en op dezelfde middag verwondering en tijdsdiepte te voelen over de oudste boot van de wereld.

De Erfgoedverkenning Drenthe komt als project voort uit de hoofdoelen van de Cultuurnota 'Oude wereld nieuwe mindset': 1. Herkenbare en onderscheidende identiteit door behoud en ontwikkeling van het materiële en immateriële erfgoed, 2. Versterken van ruimtelijke kwaliteit door cultuurhistorie, archeologie en artistieke visie een plaats te geven in ruimtelijke planvorming en gebiedsontwikkeling en 3. Versterken van het vestigingsklimaat en de vrijetijdseconomie door inzet van kunst en cultuur. Daarnaast ligt er voor provincie en gemeenten de vraag een antwoord te formuleren op de hervorming van de monumentenzorg zoals ingezet door het Rijk. In het Rijksprogramma 'Modernisering Monumentenzorg', voor een meer gebieds- en ontwikkelingsgerichte aanpak van erfgoed, onderschreven door VNG, IPO en OCW zijn hier de bakens voor uitgezet.

Identiteit, ruimtelijke kwaliteit en vestigingsklimaat, modernisering van de monumentenzorg: daar kan niemand tegen zijn. Maar hoe krijgen deze onderwerpen inhoud en slagkracht, in een tijd waarin er zoveel extra taken en tegelijkertijd bezuinigen voor gemeenten bijkomen? Om die koers te kunnen uitzetten, zowel inhoudelijk als procedureel, is het van belang eerst te weten wat er is aan erfgoed, hoe het gaat met de uitvoering van erfgoedtaken, waar sprake is van kennis- of competentiehiaten en vooral: waar de kansen op meer efficiëntie en synergie liggen – zonder de eigen identiteit van gemeente of organisatie uit het oog te verliezen.

In nauwe samenwerking met de twaalf Drentse gemeenten is de uitvraag voor dit onderzoek – een nulmeting van het Drentse erfgoed – geformuleerd. Wat is er aan Drents erfgoed, wat valt er allemaal onder, van monumenten tot en met streekgerecht, van taal tot en met theatergroepen. De opdracht was om 'op te halen', te bevragen en te inventariseren. In oktober 2014 konden we aan de slag, en werkten mede omwille van de snelheid met uitgebreide vragenlijsten, waarbij naast de gemeenten een



breed scala aan erfgoedpartijen is bestoekt. Het is ongelofelijk met hoeveel zorg en precisie de lijsten over het algemeen zijn ingevuld. Drentse erfgoed leeft – en er zit veel ambitie bij al die Drentse burgers en professionals die er dagelijks aan werken. Alle twaalf gemeenten zijn vervolgens door Marinke Steenhuis en Marloes Franssen bezocht, om met de verantwoordelijk wethouder en ambtenaren door te praten over tendensen en kansen, ambities en verbeterpunten. De resultaten vindt u terug in het gemeentelijke hoofdstuk met in de bijlage de tabellen. Vervolgens kregen we de antwoorden retour van zo'n 70 andere erfgoedpartijen: historische verenigingen, musea, particuliere erfgoedcollecties, amateurarcheologen, organisaties voor landschapsbeheer, bibliotheek en taalgenuootschappen. De resultaten vindt u in de desbetreffende hoofdstukken. Half januari nodigden we zo'n dertig vertegenwoordigers van genoemde partijen, Jan-Albert Westenbrink van Marketing Drenthe en een aantal externe deskundigen uit voor drie rondetafelgesprekken, om thema's en opgaven scherp te krijgen. U leest het in de verslagen in dit rapport. Daarnaast waren we ook benieuwd naar de onbevangen mening van bezoekers van Drentse erfgoed, reden waarom u drie reportages van onze 'mystery guests' in dit rapport ziet opgenomen. Aan het onderwerp archeologie is een apart hoofdstuk gewijd. De vele erfgoedgerelateerde projecten en websites die gemeenten en provincie hebben geïnitieerd én hun wensen hieromtrent staan achterin dit rapport. Het geheel wordt hier en daar onderbroken door een 'special', een opmerkelijk initiatief, zoals de Landskeuken van Mensinge, waarin heden en verleden, ambacht en locatie op sublieme wijze samenkomen. Op 5 maart 2015 zijn de resultaten en aanbevelingen uit dit onderzoek gedeeld met alle gemeentelijk bestuurders en gedeputeerde en alle bij het onderzoek betrokken mensen en organisaties.

De grens tussen inventariseren en interpreteren is natuurlijk lastig te trekken. Ons onderzoeksteam kwam patronen en gedeelde wensen op het spoor. Tegelijkertijd was de opdracht om met dit onderzoek een nulmeting te maken die de basis zou kunnen vormen voor een eventuele vervolgstap, en is het primair aan gemeenten en provincie om die vervolgstap te formuleren en te definiëren. Dat er kansen liggen die het verdienen nader

uitgewerkt te worden in erfgoed-, marketing- en recreatieve projecten, is zonneklaar. Ook voor de inzet van erfgoed in gebiedsontwikkeling is animo, nu de nieuwbouwpoging in het hele land grotendeels is omgeslagen in een verbouwpoging. Elders in het land zijn er gemeenten die het verhaal over hun ontwikkelingsgeschiedenis en erfgoed gebruikten als basis voor de structuurvisie, de welstandsnota en bestemmingsplannen buitengebied. Waarmee de complementariteit, efficiëntie en bovenal de bezieling van het ruimtelijk, toeristisch en sociaal-economisch beleid enorm aan kracht won. Er zijn kortom, vele keuzen te maken.

Voordat we de belangrijkste aanbevelingen hier aan u presenteren, willen we u de kaart 'Stereotypes of the Netherlands' niet onthouden. De kaart werd in de zomer van 2014 gemaakt door de Groningse student Victor van Werkhoven. De kaart werd binnen een paar dagen miljoenen keren bekeken. Drenthe wordt in de toelichting door Van Werkhoven getypeerd als 'Wait, people live here?': Drenthe. Back when the Dutch called themselves the Republic of the Seven United Netherlands, Drenthe was actually province number eight. Since they were dirt poor, however, no one bothered to count them in (or give them voting rights in the senate, for that matter). Great place for a compulsory holiday with your parents. They've got ancient rocks, and... yeah, no, that's it. They've got rocks. Oh, and a Nazi camp. So they've got that going for them, which is nice.'

Vervolgens ontstond er een discussie op internet waarin mensen reageerden. Een greep: 'Because there's basically nothing there, we put a radio telescope of some significance there. Also LOFAR, that is the telescope from de Ontdekking van de hemel/The discovery of heaven for you book readers out there. That book is regarded as one of the masterpieces of Dutch literature.'

'Drenthe was mainly used to ship out poor folks and dig up peat for Holland to keep the economic boom going. While the Seven Provinces did not consider it a state allowed to have a seat in senate, they did have self governance.'

Armoede, uitsluiting van de machtsstructuren, wingewest voor Holland, zelfbestuur en leegte, dat is het beeld dat uit deze conversatie tussen jongeren naar boven komt. Als Drenthe een

personage was, dan zou het aardig wat trauma's hebben – maar ook trots, omdat het – indachtig de kunstschilder Dozy in zijn woorden aan het begin van deze inleiding – de regie altijd zelf in handen heeft gehouden. En laat het daar nu juist om gaan in de nieuwe doe-democratie, participatiesamenleving, co-creatiemaatschappij en bottom-up samenwerkingen. Drenthe is een goed bewaard geheim, hoorden we steeds weer tijdens de interviews. Dat is een prachtige kwaliteit, maar wel een met een keerzijde. Het eeuwenlange geografische isolement en de Drentse zelfregie kunnen omslaan in naar binnen gekeerdheid, zelfgenoegzaamheid en berusting. De urgente maatschappelijke opgaven vragen om duidelijke keuzen: wil je een goed bewaard geheim blijven – met als consequentie mogelijk een afklevend welvaarts- en voorzieningenpeil? Of kies je voor innovatie vanuit eigen kracht? Dat laatste vraagt om een krachtdadige aanpak en het leggen van verbanden over de traditionele grenzen heen. Is er een Drentse aanpak denkbaar voor de uitdagingen om jongeren vast te houden, nieuwe economische verdienmodellen te ontwikkelen, de voorzieningen op peil te houden en binnen de globale werkelijkheid de Drentse trots en identiteit als concurrentiekracht in te zetten?

### Aanbevelingen op hoofdlijnen

Uit de vragenlijsten en gesprekken hebben we aanbevelingen geformuleerd, en die vervolgens gerangschikt naar type. Het zijn bezoek en beleving, kennis en competenties, participatie en concrete aanbevelingen voor het herstel of veranderen van gebieden en structuren. De belangrijkste aanbevelingen op een rij (kijk achterin dit rapport voor de gehele lijst).

### Allereerst drie randvoorwaarden:

Je kunt nog zulke mooie plannen en initiatieven bedenken, als het internet in Drenthe zo onbetrouwbaar blijft als het nu is, komt er geen mens, en zeker geen jongere, naar Drenthe om zich te vestigen of langdurig te verblijven. Leg provinciebreed glasvezel aan – glasvezel is voor de 21e eeuw wat het Rijkswegenplan voor de 20e eeuw was, en zou dus een Rijkstaak moeten zijn. Zo kan de netwerksamenleving daadwerkelijk gestalte krijgen.

Werk klantgericht bij het ontwikkelen van nieuwe initiatieven, bijvoorbeeld voor erfgoedtoerisme. We weten goed wat we hebben, maar weten we ook waar onze doelgroepen op zitten te wachten? Op basis van het gedrag en de voorkeuren van bezoekers van Drenthe is met behulp van data-analyse veel te ontdekken over hun motieven en voorkeuren. Die kennis kan worden gebruikt om een aanbod te genereren dat aansluit op de vraag van buiten. Neem hierbij een voorbeeld aan de manier waarop Tripadvisor 'recensies' van musea en locaties genereert. Laat mensen zelf hun Drenthe-uitje op het web samenstellen, zoals de expedities die Geopark-de-Hondsrug op haar eigen website al aanbiedt.

Het verhaal van Drenthe wordt nu op verschillende plekken, op locaties en in websites verteld. Het is niet makkelijk om daar een vaste koers in te vinden, en de veelheid aan verhalen en interfaces maakt het beeld schimmig. Juist dit grotere geheel, de metabetekenis van Drenthe, kan en moet sterker, en zou als 'basso continuo' onder alle erfgoedgerelateerde activiteiten, projecten en campagnes moeten weerklinken. Dit betekent niet dat alles opnieuw moet, integendeel. Het gaat over een vrolijk proces waarin overeenstemming gezocht wordt in thema's en verhaallijn, waarbij bestaande geformuleerde kernwaarden (van bijvoorbeeld Marketing Drenthe, of de Kernkwaliteiten van de provincie) kunnen worden verdiept en aangescherpt. Is het bijvoorbeeld denkbaar dat de provincie de verhaallijn ondersteunt met een fonds waarin partijen projecten kunnen indienen die lokaal van opzet zijn, maar altijd het grotere geheel versterken?

### Bezoek en beleving

Faciliteren van Drenthe-arrangementen, het liefst door mensen ze zelf te laten samenstellen (blader naar de reportages van de panels en lees hoe geweldig en veelzijdig een dagje uit door duizenden jaren Drentse geschiedenis kan zijn).

De enorme kracht van Drentse personages. Een docudrama van TV Drenthe over de archeologen Van Giffen (de hunebedden-opgraver) en Vermaning (de vervalser en nog steeds zeer omstreden in archeologische kringen).

Breng de (verouderde) recreatiesector in kaart: welke parken zijn aan herbestemming of een upgrade toe, hoe kan hier ruimte

ontstaan voor meer kwaliteit en comfort, of voor belevingsparken à la Archeon, waar daadwerkelijk een weekend in de prehistorie doorgebracht kan worden?

### Kennis en competenties

Organiseer erfgoedzalons (voor ambtenaren en belangstellenden, vanuit het Steunpunt?) rond bepaalde thema's: over economisch nut van erfgoed (prof. Rouwendal), over het verwerken van cultuurhistorie in provinciale- en bestemmingsplannen, over best practices van erfgoed en herontwikkeling elders in het land, over de vertaling van archeologische vondsten naar zichtbaarheid in het landschap...

Breng de volgende tijdlaag, zo belangrijk voor het aanzien van Drenthe, in kaart: het naoorlogse (ruilverkavelde) landschap. Wat voor landschapsbeleving heeft deze periode opgeleverd, welke verhalen zijn hierover te vertellen, hoe kijken agrariërs er nu tegen aan? Is er een 'gereedschapskist' te maken van landschapselementen die nu juist dat buitengebied z'n kleur en karakter geven?

Verrijk bestaande verhalen met provinciebrede thematische lijnen die het verhaal van Drenthe fysiek tastbaar maken en erfgoed, mentaliteit en eigenheid combineren en herkenbaar maken. Voorbeelden: de tegenstelling zand-veen en alles waar dat voor staat, waterwegen (beekdalen turfvaarten, kanalen), landgoederen, het mystieke Drenthe (hunebedden, ongeroerde grond, donker, legenden, schapen, eiken), pioniers (kolonisten, veenarbeiders, Molukkers), Koude Oorlog, Blues en motoren.

Ontwikkel een op de Drentse erfgoedpraktijk toegesneden cursusprogramma voor gemeenteambtenaren zodat zij beter in staat zijn om erfgoed integraal en gebiedsgericht te kunnen inzetten.

### Participatie

Blijf alert op de boermarkte-organisaties, waarvan er nog vele bestaan. Hoe kan dit systeem van zelfbeschikking in gezamenlijk grondeigendom een voedingsbodempool zijn voor het opnieuw uitvinden van de verhouding tussen overheid en burger?

Maak een pool waarin vrijwilligers met tijd, kennis en vaardigheden (het brein van het noorden) bijeen worden gebracht

rond projecten. Gemeenten geven aan hier zeer het nut van in te zien, maar er geen tijd en geld voor te hebben. Bevorder de uitwisseling en samenwerking tussen professionals en vrijwilligers.

Kijk over de provinciegrens. In Westerveld is samenwerking met Overijssel aan de orde van de dag, in Tynaarlo is Groningen een vaste gesprekspartner. Emmen en Coevorden werken voor een banenplan samen met Duitsland. Er zijn meer dossiers waarop dit denkbaar is, en het versterkt het verhaal. Erfgoed trekt zich niet veel aan van administratieve grenzen.

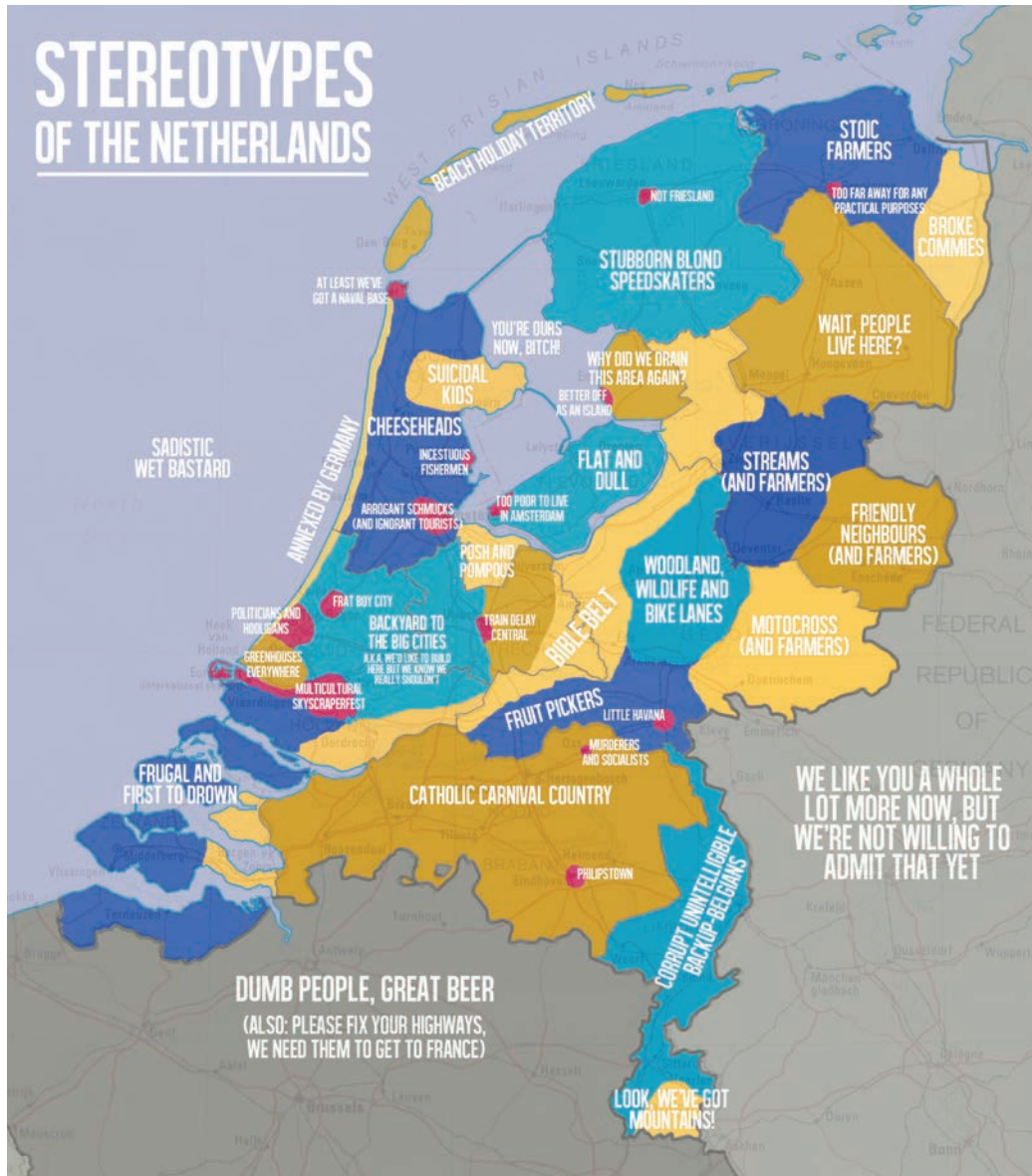
### Fysieke projecten

De herbestemmingsopgave: hoe kunnen gemeenten hierin ondersteund worden. Wat komt er allemaal vrij? Eerst weten wat er is, dan prioriteren en faciliteren met flexibiliteit in bijv. functie, het vinden van gebruikers/doelgroepen of het ondersteunen met kennis en netwerk.

In verschillende gemeenten wordt gewerkt aan 'organische', 'autarkische' of 'ecologische' woningbouwprojecten, met ruimte voor eigen initiatief van kopers. Is er een aanleiding om breder te kijken naar mogelijkheden voor een nieuw Drentse occupatiepatroon, vanuit de vele studies (dorps DNA bijvoorbeeld) die er liggen? Hoe kunnen genoemde initiatieven aan (nieuwe) marktpartijen gekoppeld worden?

Moedig de categorie 'mooie initiatieven op onverwachte plekken' (café de Amer, locatietheater van de Peergroup, pauperopera, lokale voorstellingen en festivals) aan. Kijk tot welk niveau er regels nodig zijn, maar wees flexibel en schiet niet in de risicomijdende reflex. Drenthe heeft dit soort initiatieven nodig.

SteenhuisMeurs, mei 2015



Stereotypenkaart



Glasvezel is het Rijkswegenplan van 21e eeuw

Projectteam Marinke Steenhuis (projectleider), Marloes Fransen en Paul Meurs (SteenhuisMeurs), Marga Scholma (Beukers Scholma), Marc Kocken (MARC erfgoed adviseurs)

Begeleidingsgroep Alexandra Mars, Saskia van Dijk en Jelle Langeland (provincie Drenthe), Bernard Stikfort (gemeente Westerveld), Marijke Nieuwenhuis (Westerveld en Meppel), Marjo Montforts (Borger-Odoorn, Aa en Hunze), Janet Bosma-Heun en Michiel Huisman (gemeente Tynaarlo), Jacqueline Muffels (gemeente Emmen).

Wij danken de provincie Drenthe en de Drentse gemeenten voor hun professionele opdrachtgeverschap. Ook danken wij Bettina Lenders (provincie Drenthe) voor haar organisatorische ondersteuning.



Rijksdienst Cultureel Erfgoed

# Het rijk en erfgoed

De afgelopen jaren zijn het erfgoedbeleid en het ruimtelijk beleid in Nederland naar elkaar toe gegroeid. Dit kreeg zijn beslag in de beleidsbrief 'Modernisering van de Monumentenzorg' (2009) en de beleidsvisie 'Koersen op Karakter, Visie Erfgoed en Ruimte' (2011). Het doel is om het gebouwde erfgoed sterker te laten bijdragen aan waarde-creatie, duurzaamheid en de kwaliteit van de leefomgeving. Het is bovendien de bedoeling dat het beleid duidelijk en eenvoudig zal worden, uitgaande van een efficiënte samenwerking van overheden. In lijn met de bredere ontwikkeling in de ruimtelijke ordening wordt het aan provincies en gemeenten overgelaten om vorm en inhoud te geven aan dit nieuwe beleid. Prioriteiten van rijksbelang zijn werelderfgoed, eigenheid & veiligheid (water, kust, rivieren), herbestemming als gebiedsopgave, levend landschap en wederopbouw. Momenteel is zowel een nieuwe Erfgoedwet als een Omgevingswet in de maak.

### Drenthe en het rijk (erfgoedmonitor)

- 1291 Rijksmonumenten
- 31 Beschermd stads- en dorpsgezichten
- 90 Archeologische monumenten
- 545 Archeologische complexen
  - 1 Nationaal Landschap (Drentsche Aa)
  - 3 Nationale Parken (Drentsche Aa, Dwingelderveld, Drents-Friese Wold)
  - 1 Werelderfgoed in voorbereiding (Koloniën van Weldadigheid; 2 locaties in Drenthe)

### Monumentenwet (1988)

De Monumentenwet 1988 regelt onder andere de aanwijzing en bescherming van rijksmonumenten en beschermde stads- en dorpsgezichten die van landelijke betekenis zijn. In Drenthe zijn 1291 rijksmonumenten (RCE) en 31 beschermde stads- en dorpsgezichten (lijst RCE). Het behoud van de rijksmonumenten is door hun aanwijzing geborgd. Op grond van de Wabo is ook een omgevingsvergunning nodig voor het slopen van niet-monumenten binnen het beschermd dorpsgezicht.

De vergunningplicht biedt dus de mogelijkheid om te kunnen sturen op behoud van de niet-monumentale bebouwing binnen de beschermde gezichten. De juridische borging van de aangevoerde waarden uit de beschermde gezichten is geregeld in de diverse bestemmingsplannen.

Op basis van de Monumentenwet hebben de gemeenten sinds 2007 een zorgplicht voor het archeologisch bodemarchief. Beschermende maatregelen, dan wel borging van archeologische verplichtingen bij bodemingrepen, zijn grotendeels gedecentraliseerd naar de gemeenten, met bestemmingsplannen, archeologische verplichtingen in WABO-vergunningen en aanlegvergunningen als belangrijkste instrumenten. Archeologie is sinds 2007 wettelijk een gemeentelijke kerntaak.

De Rijksdienst voor het Cultureel Erfgoed (RCE) heeft een landelijke rol ten opzichte van kennisdeling, maar heeft geen rol in de onderlinge kennisdeling over het Drentse erfgoed. Wel schuift de RCE aan bij voor het Rijk belangrijke gebieden en ontwikkelingen (bijvoorbeeld werelderfgoed). Op het gebied van archeologie is het wel een relevant kenniscentrum. Thema's waar de provincie zelf onvoldoende capaciteit voor heeft kunnen bij de RCE worden gelegd. De RCE is een onafhankelijke partij bij second-opinions inzake onderzoeksgeschillen. Het integraal erfgoedoverleg tussen de afdeling Noordoost van de RCE en de provincie is net opnieuw opgepakt.

### UNESCO Werelderfgoed

Nederland heeft de World Heritage Convention uit 1972 in 1992 geratificeerd. Sindsdien kan ook Nederland nominaties indienen. Inmiddels zijn er 10 Nederlandse werelderfgoederen, geen enkele in Drenthe. De nominatie van de Koloniën van Weldadigheid is in voorbereiding. Hier horen Veenhuizen (Noordenveld) en Frederiksoord-Wilhelminaoord-Boschoord (Westenveld) bij.

### Nationale Landschappen en Nationale Parken

Nederland kent twintig Nationale Landschappen en evenveel Nationale Parken. De Nationale Landschappen zijn aangewezen door de minister van VROM, in de *Nota Ruimte* (2006). Deze

gebieden hebben een unieke combinatie van agrarisch gebied, natuur en cultuurhistorie. Het doel is om het landschap te behouden en te 'ontwikkelen met kwaliteit'. Binnen een Nationaal Landschap is ruimte voor sociaaleconomische ontwikkelingen, mits de bijzondere kwaliteiten van het gebied behouden blijven of worden versterkt. Drenthe heeft één Nationaal Landschap: de Drentsche Aa. Sinds 2011 voelt het rijk zich niet meer verantwoordelijk voor de Nationale Landschappen en is het aan de provincies of andere partijen om de regie te nemen.

In de Nationale Parken staat het natuurbehoud voorop. De meeste parken zijn door de minister van Landbouw, Natuur en Voedselkwaliteit aangewezen. Het betreft grote gebieden, van meer dan 1000 hectare elk. In het Nederlandse natuurbeleid worden alle parken als één samenhangend stelsel gezien. In Drenthe zijn drie Nationale Parken: het nationale beek- en esdorpenlandschap Drentsche Aa, het Drents-Friese Wold en het Dwingelderveld.

### Besluit ruimtelijke ordening (2012)

Cultuurhistorie moet onderdeel uitmaken van bestemmingsplannen; gemeenten zijn verplicht om de cultuurhistorische waarden te inventariseren en aan te geven hoe er in het beleid mee wordt omgegaan. Hiermee is een tweede spoor ontstaan om erfgoed te borgen: naast het aanwijzen van monumenten (in allerlei soorten en maten) kan 'planologisch' worden geborgd. De inmiddels gebruikelijke manier om dat te doen is in het bestemmingsplan, waar cultuurhistorische waarde als 'dubbelbestemming' kan worden vastgelegd. De discussie over hoe gedetailleerd het behoud van cultuurhistorische waarde in een bestemmingsplan kan worden geregeld (met dubbelbestemmingen en planregels) is nog niet afgerond.

### Erfgoedwet (2016)

Doel van de Erfgoedwet is om verschillende bestaande wetten voor de bescherming van (on)roerend erfgoed samen te bundelen, te uniformeren en te vereenvoudigen. Concreet gaat het daarbij om: 1. Monumentenwet 1988; 2. Wet Verzelfstandiging Rijksmuseale Diensten; 3. Wet tot behoud van cultuurbezit;

4. Wet tot Teruggave Cultuurgoederen uit Bezet Gebied
5. Uitvoeringswet UNESCO-verdrag 1970; 6. Regeling materieel beheer museale voorwerpen. De Erfgoedwet zal gedeeltelijk worden opgenomen in de omgevingswet – waarmee de integratie van erfgoed in het ruimtelijk beleid wordt voltooid.

### Omgevingswet (in voorbereiding)

De Omgevingswet heeft tot doel om de regels voor ruimtelijke plannen te vereenvoudigen en te bundelen. Deze wet zal van groot belang zijn voor het erfgoed (vergunningen, procedures, ruimtelijke plannen). De richting van de veranderingen is al duidelijk en biedt zowel kansen als bedreigingen voor het erfgoed. Er zal meer ruimte zijn voor maatwerk binnen de beleidsregels voor ruimtelijke kwaliteit en erfgoed. Dat betekent dat een gemeente bijvoorbeeld zelf kan bepalen hoe precies óf hoe algemeen zij de kwaliteit van zijn gebouwd erfgoed borgt. Tegelijk lijkt het erop dat er geen minimumeisen aan de borging van de ruimtelijke kwaliteit worden opgenomen. De mogelijkheden om vergunningsvrij te mogen bouwen zullen toenemen, dit komt op gespannen voet te staan met belangen van het cultureel erfgoed, bijvoorbeeld in beschermde stads- en dorpsgezichten of bijzondere landschappen.



Echten



Blijdenstein



Drent-Friese Wold



Hunebed D45

## Anne de Jong

Anne de Jong is zoals hij zegt 'geboren onder een hunebed' in de Emmerdennen. Zijn roots liggen in Emmermeer. Jarenlang was dit een verschrikkelijke buurt, maar nu is het mooi opgeknapt. De afbeelding laat hunebed D45 zien, dat centraal stond in de jeugd van Anne de Jong.



Het Balloërveld

## Ane Anema

Ane vindt het Balloërveld één van de mooiste plekken van Drenthe. Met name de zichtlijn richting de toren van Rolde, deze is speciaal als men bedenkt dat er in al die tijd nooit iets in deze zichtlijn is gebouwd. Op het Balloërveld ervaar je de spanning van de weidsheid, de tijdsdiepte en de cultuur van Drenthe.



De mens in relatie tot het erfgoed

## Jelle Langeland

Jelle bewondert de mens in relatie tot het erfgoed. Iedereen die zich in Drenthe inzet op het gebied van erfgoed geeft hiermee een positieve bijdrage aan het Drentse erfgoed.





Op de Zuides van Gieten



De Jufferen Lunsingh (Westervelde en omstreken)



Subtiële hoogteverschillen in het Drentse landschap

## Alexandra Mars

De favoriete plek van Alexandra bevindt zich aan de oostkant van Gieten. Het hoogteverschil van meer dan 15 meter tussen de Hondsrug en de laagte van het Hunzedal is hier op zijn allermooist. Het bankje dat hier staat is op het dorp gericht. Het prachtige, verstilde uitzicht waar het hier juist om draait, is precies de andere kant op, recht de veenkoloniën in.

## Evelien Alkema

Evelien heeft twee favoriete plekken in Drenthe. De Drentsche Aa ziet ze als een gebied vol potentie. Elke keer als ze door dit gebied loopt denkt ze aan de Kano van Pesse. Deze kano is de oudste ontdekte boot ter wereld, gevonden aan de zuidkant van het dorp Pesse. Het lijkt Evelien fantastisch om de Drentsche Aa per kano te kunnen verkennen. Daarnaast is de omgeving bij De Jufferen Lunsingh (Westervelde en omstreken) een bijzondere plek om te komen. In dit gebied ervaar je nog dat er in Drenthe veel oude families en grootgrondbezitters zijn geweest. Daarnaast zijn er in deze omgeving ook veel grafheuvels, landgoederen en havezaten. Door deze kwaliteiten te gaan koppelen in de toekomst zou je een nieuw thema in Drenthe kunnen uitzetten.

## Saskia van Dijk

Om Drenthe te leren kennen is Saskia met Greet Bierema van het Oversticht een dag op pad gegaan. Vanaf Assen zijn ze in een auto naar het oosten gereden. Pas tijdens deze autorit ontdekte Saskia de kleine, subtiële hoogteverschillen in het landschap. Het feit dat in Drenthe het landschap nog zo goed leesbaar is, is één van de krachten van het Drentse landschap.



Provincie Drenthe

# De provincie aan het woord

Voor de provincie Drenthe is cultuur een kerntaak en daar maakt erfgoed deel van uit. Sinds de wijziging van de Wet op de Ruimtelijke Ordening in 2008 hebben de provincies nieuwe bevoegdheden op het gebied van de ruimtelijke inrichting. Het Provinciaal belang cultuurhistorie en archeologie is verankerd in de Omgevingsvisie Drenthe en in de Provinciale Omgevingsverordening. Daarnaast worden alle gemeentelijke bestemmingsplannen in vooroverleg beoordeeld op de doorwerking van cultuurhistorie en archeologie en het provinciaal belang. Voor ruimtelijke kwaliteit, erfgoed en archeologie zijn in Drenthe verschillende sturings- en inspiratiedocumenten gemaakt. Voortkomend uit de Omgevingsvisie Drenthe (de opvolger van het vroegere streekplan) zijn zogenaamde kernkwaliteiten geformuleerd, met als doel deze te verbinden aan (nieuwe) ruimtelijke ontwikkelingen. De kernkwaliteiten zijn landschap, rust, natuur, cultuurhistorie, archeologie en aardkundige waarden (<http://www.provincie.drenthe.nl/kernkwaliteiten>). Er zijn ook provinciale initiatieven met een raakvlak met erfgoed. Bijvoorbeeld: Herbestemming Karakteristiek in Drenthe 2013-2016, Creatief met Krimp, de Culturele Alliantie 2009-12/14, het Verhaal van Drenthe (met het Drents Archief en burgerparticipatie) en het Uitvoeringsprogramma Koloniën van Weldadigheid. Erfgoed is een onderdeel van een project over cultuureducatie: beeldende kunst in ruimtelijke plannen. Maar het meest wordt erfgoed ingezet bij projecten voor integrale gebiedsontwikkeling, zoals Geopark de Hondsrug en de gebiedsontwikkeling van Veenhuizen.

Dit hoofdstuk is een bewerking van de antwoorden op de vragenlijst over het Drentse erfgoed, ingevuld door de Provincie Drenthe, aangevuld met een vraaggesprek met provinciale medewerkers, gehouden op 10 december 2014. Aanwezig bij dit gesprek waren Ane Anema, Anne de Jong, Jelle Langeland, Wendy Schutte, Alexandra Mars, Saskia van Dijk, Karin Tap, Evelien Alkema, Henk van de Horst, Marinke Steenhuis en Marloes Franssen.

## Drents erfgoed

De unieke kwaliteit van Drenthe zit in de samenhang van het erfgoed met het landschap. Kenmerkend zijn bijvoorbeeld de Koloniën van Weldadigheid, Kamp Westerbork en de ongeschonden cultuurlandschappen. Dit zijn stuk voor stuk plekken waar je buitenlandse vrienden mee naar toe wilt nemen. Wie Drenthe beter bekijkt, ontdekt nog veel meer: brinkdorpen, schaapskuddes, heidevelden, boermarken, de Drentsche Aa, de archeologiecollectie, de essen, voormalige Rijksluchtvaart-school Eelde, de landgoederen, de Veenkoloniën en Geopark de Hondsrug. Als het aan de Provincie Drenthe ligt, is dit slechts het begin van een lijst met pareltjes. Drenthe heeft bijzonder erfgoed, dat gaat van de prehistorie tot achter in de 20e eeuw. Alle tijdlagen zijn vertegenwoordigd en zichtbaar. Ook op het gebied volksfeesten, tradities, gebruiken en verhalen biedt Drenthe diversiteit, van de Zuidlaardermarkt tot de TT en van het Bloemencorso Eelde tot Ellert en Brammer aan toe. Voeg daar de kniepertjes, bruine bonen, turfjes en vele andere gerechten en spijzen aan toe, en het beeld van Drenthe als een provincie met een zeer eigen signatuur is compleet.

Al dit erfgoed leent zich volgens de provincie zeer goed voor recreatie en toerisme. Denk hierbij aan wandelen, fietsen, varen, vliegen, evenementen, podiumkunsten, museumbezoek, arrangementen en excursies. Aan Marketing Drenthe de taak om het merk Drenthe over het voetlicht te brengen – en daarbij ook de koppeling te leggen tussen erfgoed en recreatie. Marketing Drenthe straalt een positief Drenthe-gevoel uit, waarbinnen erfgoed en authenticiteit een plek hebben. Over de vraag of het beeld van Drenthe specifiek genoeg is en het erfgoed afdoende aan bod komt, lopen de meningen uiteen.

Gemeenten zouden meer kunnen samenwerken met Marketing Drenthe, waardoor gezamenlijkheid gecreëerd wordt: één verhaal en één koers waarbinnen gemeenten hun onderwerpen een plek geven. Marketing Drenthe heeft momenteel deze weg al met het Recreatieschap ingeslagen. Een integrale visie is belangrijk, iets waarbij ook de gemeenten baat kunnen hebben. Erfgoed is immers ook een economisch goed. Marketing Drenthe

onderkent het belang van cultuur voor het imago van Drenthe, maar de indruk bestaat dat zij de invulling graag overlaat aan andere partijen. Het zou interessant zijn wanneer Marketing Drenthe een plan maakt hoe cultuur in het imago van Drenthe kan worden benadrukt – het is er immers één van de hoofd-dragers van.

Ook op het gebied van erfgoededucatie zijn er kansen voor verbetering. Erfgoededucatie is cruciaal om draagvlak van volgende generaties te creëren. Inhoudelijk kan dat door het verhaal over de geschiedenis van Drenthe te vertellen aan de hand van aansprekende persoonlijke verhalen. Draagvlak is echter niet genoeg. Ook de kennis over de instandhouding van het erfgoed moet worden doorgegeven aan volgende generaties. Hiervoor zou breed onderwijs ontwikkeld moeten worden. Op beleidsmatig gebied is het van belang om consequent en langjarig te investeren in erfgoededucatie, inclusief het ondersteunen van docenten. Erfgoed hoort een vaste plek in het onderwijs te hebben.

Al deze ontwikkelingen vinden plaats in een context van enerzijds krimp en anderzijds een aantrekkende economie. De krimp vraagt van de provincie en de gemeenten om een andere manier van denken. Dit denkproces is nu gestart. De provincie richt zich op het toevoegen en waarborgen van kwaliteit aan het proces. Ook op financieel vlak kan de provincie bijdragen. Doel is om verbanden te leggen, allianties te smeden, kennis te vergroten en vaardigheden te verbeteren. Soms wordt de rol van de provincie door de buitenwereld als bedreigend ervaren, terwijl de provincie graag wil helpen. Het is de uitdaging om de samenwerking op te bouwen vanuit ideeën en inhoud. De aantrekkende economie kan hierbij stimulerend werken.

Er zijn enkele maatschappelijke en beleidsmatige trends, die gevolgen zullen hebben voor het erfgoed. Zo zal er door de overheid minder op regels en handhaving worden ingezet, en meer op overtuigingskracht en vertrouwen. Erfgoed en natuurbehoud worden allengs meer integraal benaderd – het gaat daarbij om de kwaliteit van het cultuurlandschap

(met belangrijke cultuur- en natuurwaarden). Herbestemming wint verder aan belang. In het toerisme en de recreatie komen authenticiteit en het unieke en eerlijke verhaal steeds meer centraal te staan – hiermee kan Drenthe zich goed profileren. De Europese veranderingen in de landbouw (Gemeenschappelijk Landbouwbeleid, opheffing melkquota), digitalisering, glocalisering (het koppelen van globale en lokale netwerken) bieden stuk voor stuk kansen om nieuwe verbindingen tussen de oude en de nieuwe wereld te leggen en daar investeringen voor te vinden.

### Provinciale taken en beleid

Erfgoed is binnen het provinciaal apparaat breed aanwezig. Feitelijk houden alle teams zich met het onderwerp bezig. Team Cultuur Maatschappij & Vrijtijdeconomie (CMV) en Team Ruimte hebben de meeste verantwoordelijkheden. Team CMV houdt zich bezig met de Cultuurnota en het Cultuurhistorisch Kompas. Team Ruimte gaat over de Omgevingsvisie Drenthe, de verordeningen, het Kernkwaliteitenteam en de website. Organisatorisch is het erfgoed ingebed bij de teams CMV en Subsidies. Zij zijn verantwoordelijk voor de provinciale taken, zowel de wettelijke als de autonome. Ook het Steunpunt Cultureel Erfgoed en de Provinciale Monumenten vallen hieronder.

Momenteel wordt het Drentse erfgoed in allerlei programma's en projecten opgenomen. Het belangrijkste zijn projecten van integrale gebiedsontwikkeling, zoals Geopark de Hondsrug en de gebiedsontwikkeling van Veenhuizen. Verder zijn er projecten die zich specifiek op cultuur richten, bijvoorbeeld Herbestemming Karakteristiek in Drenthe 2013-2016 en Kreatief met Krimp. Erfgoed wordt meegenomen in een project over cultuureducatie genaamd Beeldende kunst in ruimtelijke plannen. Er zijn ook voorbeelden van sectorale programma's van de provincie waarin Drents erfgoed is opgenomen, zoals de Culturele Alliantie 2009-12/14 en het Uitvoeringsprogramma Koloniën van Weldadigheid. Erfgoed wordt ook meegenomen in het thema Beeldende Kunst en Ruimtelijke Planvorming

Deze voorbeelden zijn slechts een greep uit alle projecten waarin de provincie bezig is met Drents erfgoed. De provincie

heeft hier zelf 5,7 fte aan manuren<sup>1</sup> en 17,58 miljoen euro vanuit de Cultuurnota<sup>2</sup> voor beschikbaar. Vanuit deze Cultuurnota, maar ook vanuit het Rijk zijn er diverse financiële middelen beschikbaar voor het Drentse erfgoed: VER-gelden (Visie Erfgoed en Ruimte), financiering Herbestemming Karakteristiek bezit in Drenthe 2013-2016, financiering Instandhouding Provinciale Monumenten, financiering vanuit het Drents Monumentenfonds, draaipremie molens en cofinanciering (naast het Rijk) voor het Steunpunt Monumentenzorg en Archeologie. Deze middelen worden aangevuld met instrumenten en taken zoals het Kenniscentrum Herbestemming Noord voor advies en begeleiding, het RO-instrumentarium, het generieke instrumentarium Interbestuurlijk Toezicht, de WRO, de Provinciale Omgevingsverordening en de Provinciale Monumentenverordening. Over het algemeen worden deze middelen als passend en adequaat beschouwd door de provincie, al is er ook ruimte voor verbetering. Daarnaast ligt voor de provincie de nadruk op relatiebeheer, liefst al in een vroeg stadium van een project of initiatief. Veel projecten lopen vast op geld. Dit veroorzaakt een spanningsveld met andere partijen. De gemeenten hebben geld nodig om kennis in huis te halen of in te huren, maar het geldgebrek is een lastige factor. Ook om 'MoMo-proof' te worden is kennis en geld nodig. De provincie heeft bijgedragen aan de financiering van gemeentelijke archeologische en cultuurhistorische waardekaarten via de culturele allianties. Ze begeleidt de gemeenten ook in het opdracht- en uitvoeringsproces daarvan. De provincie maakt gebruik van de gemeentelijke archeologische, de cultuurhistorische waardenkaart en Archis, de nationale archeologische databank. Alle middelen binnen de taken en de cultuurnota worden ingezet om de verbinding van erfgoed met andere sectoren (natuur, landschap, toerisme & recreatie, kunst & cultuur, stedenbouw, water en milieu) te verbeteren. Dit vindt plaats in projecten op diverse schaalniveaus, zoals sectorale visies als de beekdalvisie of de bodemvisie, herbestemming op casusniveau en het Verhaal van Drenthe waarin onderscheidend erfgoed wordt geclusterd en gekoppeld aan een locatie.

Over het erfgoed wordt intensief gecommuniceerd tussen de provincie en de gemeenten. Het contact met de gemeenten voor Erfgoed en Ruimte wordt onderhouden door structureel ambtelijk overleg, Steunpunt werkoverleg, Koepeloverleg en VDG cultuur & ruimte. De jaarlijkse A&O-dag (Actualiteiten en Ontwikkelingen) vindt plaats in de provincies en wordt mede georganiseerd door de RCE en het Restauratiefonds. Aan de provinciale staten wordt verantwoording afgelegd via Statenbrieven en tussentijdse rapportages over de Cultuurnota. Met de burger houdt de provincie contact via de provinciale website, de Drenthe Dichtbij pagina en met thematische voorlichtingsbijeenkomsten voor eigenaren van monumenten. Daarnaast worden burgers ook gevraagd deel te nemen aan burgerparticipatie, om zo ook de communicatie met het publiek te verbeteren. Een voorbeeld hiervan is het project Verhaal van Drenthe, met het Drents Archief als centraal punt, waarbij burgers participeren in projectgroepen, testgroepen en klankbordgroepen. De provincie vindt dat groepsgewijze participatie het beste bij de inwoners van Drenthe past.

Al met al streeft de provincie er naar om erfgoed zo veel mogelijk onderdeel te maken van de ontwikkelingen in de leefomgeving. Het belang van erfgoed wordt hierbij steeds vaker ingezien, maar soms nog onvoldoende. Er is beperkt tijd, geld en kennis om kansen te verzilveren. Dit geldt zowel voor de provincie als de in Drenthe actieve organisaties. De betrokkenheid komt vaak nog te laat in de processen of is onvoldoende aanwezig. Door te weinig capaciteit in combinatie met een ad hoc belangstelling van andere partijen is de provincie nog vaak te laat aanwezig in het proces.

## Drents erfgoed

.. immobiel erfgoed: gebouwde monumenten, archeologie in situ (archeologische monumenten), cultuurlandschap, historische geografie

.. mobiel erfgoed: (pre)historische museumcollecties/presentaties, archeologie ex situ (zoals het Noordelijk Archeologisch Depot te Nuis), archiefcollecties (overheden, erfgoedvereniging, kerken, Maatschappij van Weldadigheid), digitaal erfgoed  
.. immaterieel erfgoed: tradities, zoals feestdagen, evenementen, streektaal, volkstradities en gebruiken (Naoberschap), verhalen, streekgerechten, lekkernijen en dranken.

## Provincie en immobiel erfgoed

Drenthe heeft provinciale gebouwde monumenten. Hiervoor geldt de Provinciale Monumentenverordening. Voor de instandhouding van deze provinciale monumenten kan een laag-rentende lening worden aangevraagd voor zowel restauratie, onderhoud als verduurzaming. Voor niet-vanuit het rijk beschermde objecten zijn de gemeenten primair verantwoordelijk voor de planologische verankering. De provincie faciliteert dit door in het vooroverleg kennis in te brengen, maar ook door het initiatief tot inventarisaties te nemen. Ook de gemeentelijke cultuurhistorische en archeologische waardenkaarten zijn gefaciliteerd door de provincie. Het provinciaal belang cultuurhistorie en archeologie is verankerd in de Omgevingsvisie Drenthe en in de Provinciale Omgevingsverordening. Daarnaast worden alle gemeentelijke bestemmingsplannen in vooroverleg beoordeeld op de doorwerking van cultuurhistorie en archeologie en het provinciaal belang.

Op het gebied van archeologie is het provinciale beleid erop gericht de archeologische monumenten in situ te behouden. Indien dit niet mogelijk is wordt er gekozen voor ex situ (opgraven en conserveren). Daarnaast is de provincie actief bezig met draagvlakverbreding en publieksontsluiting. De Provinciale

Archeologische Hoofdstructuur is verankerd als kernkwaliteit archeologie (= provinciaal belang archeologie) in de Provinciale Omgevingsvisie en Verordening en werkt daarin direct door naar de gemeenten. Er worden procesafspraken gemaakt over de gewenste uitvoering van het provinciaal beleid. De provincie faciliteert de gemeenten bij de uitvoering van hun archeologisch beleid indien het provinciaal belang aan de orde is.

De toekomst brengt grote opgaven (leegstand, herbestemming) voor de scholen en de boerderijen, in mindere mate geldt dit ook voor de kerken. De gemeenten hebben hier momenteel nog geen specifiek beleid voor, maar worden zich er wel steeds meer van bewust. Het erfgoed van de Koude Oorlog zou een thema voor de toekomst kunnen zijn. In het Cultuurhistorisch Kompas is al gesignaleerd dat er onvoldoende kennis is over zowel de Drentse zogenaamde jonge ontginningen als de ruilverkavelingen en het naoorlogse landschap. De inventarisaties voor de gemeentelijke cultuurhistorische waardenkaarten lijken dit te bevestigen. De provincie heeft inmiddels opdracht gegeven voor een vooronderzoek naar dit onderwerp: de uitkomst hiervan kan een leidraad vormen voor het invullen van deze kennisleemte

## Provincie en mobiel erfgoed

Momenteel bestaat de collectie mobiel erfgoed van de Provincie Drenthe uit verschillende onderdelen. Samen met de provincies Groningen en Friesland beheert de provincie de archeologiecollectie in het Noordelijk Archeologisch Depot te Nuis. Er bestaat ook een provinciale collectie historisch bouw-materiaal, dat tijdelijk wordt opgeslagen bij de Monumentenwacht Drenthe. De collectie die door het Drents Museum wordt beheerd is een provinciaal bezit. Ook is er nog een collectie provinciale archiefbestanden, overgebracht naar het Drents Archief. Het beheer hiervan door het Drents Archief is vastgelegd in een dienstverleningscontract met bijbehorende prestatie-indicatoren. De ontsluiting van de archieven gebeurt via het Verhaal van Drenthe en de Cultuurnota. In dezelfde Cultuurnota komen, naast het Drents Museum, vier musea van provinciale betekenis in aanmerking voor een meerjarige subsidie.

Het Herinneringscentrum Kamp Westerbork krijgt via de Cultuurnota een vierjarige instandhoudingssubsidie. Overige musea en erfgoedinstellingen kunnen zich beroepen op mogelijkheden Uitvoeringsbesluit Cultuurnota.

De particuliere collecties binnen het mobiel erfgoed krijgen incidenteel aandacht van de Provincie Drenthe. De Collectie Brands is daar een voorbeeld van, net als de inventarisatie van vuursteencollecties uit het Drentsche Aa-gebied van amateur-archeologen.

## Provincie en immaterieel erfgoed

In de Cultuurnota is een doelstelling opgenomen voor herkenbare en onderscheidende culturele identiteit. Dit beleid voor lokale verenigingen en andere organisaties voor immaterieel erfgoed wordt uitgewerkt in subsidiemogelijkheden en het Verhaal van Drenthe. Los van de Cultuurnota is er ook het project Dorpsinitiatieven bij Vitaal Platteland.

Tevens heeft de Provincie Drenthe beleid voor verhalen en streektaal. Dit behelst onder andere subsidie aan het Huus van de Taol. De provincie zet zich ook in om het Nedersaksisch (waar het Drents toe behoort) een hogere status in het Nederlandse en het Europese taalbeleid te laten verkrijgen. De provincie stimuleert meertaligheid in de taalontwikkeling van kinderen en (jong)volwassenen. Dit vanuit zowel culturele als economische overwegingen.

## Kijk op de provinciale taken

De bescherming, documentatie en ruimtelijke ontwikkeling van het erfgoed in Drenthe is sterk afhankelijk van het type erfgoed. De provincie ondersteunt met name de musea van provinciale betekenis; de ondersteuning van lokale musea beschouwt zij als een gemeentelijke taak. De lokale musea zijn gemiddeld genomen vaak vrijwilligersorganisaties met een sterk vergrijsde bemensing. Verder moet de kennisontwikkeling en digitalisering worden verbeterd. Wat betreft de archieven: naast de provinciale wettelijke taken op dat gebied is het provinciale beleid gericht op 'het Drentse' archief en hoe je dat op aantrekkelijke manier



Marie Sassen-Doyer, in 1971 naar Drenthe gekomen



Nationaal Monument Westerbork, Ralph Prins

kan benutten voor het publiek. Dit wordt verbonden aan locaties en aan voor Drenthe onderscheidende onderwerpen. Bij de archieven ligt het accent op kennisontwikkeling en borging. De indruk is dat gemeenten niet altijd overtuigd zijn van de potentie van archieven als cultuurbeleving. Archeologie is over het algemeen goed geborgd in gemeentelijke plannen. Het is mogelijk om het archeologische verhaal van Drenthe beter uit te dragen, door onvoldoende capaciteit is dit momenteel echter nauwelijks mogelijk. De bescherming van de cultuurhistorie staat er in het algemeen redelijk goed voor, echter de provincie is afhankelijk van het beleid van de gemeenten. De cultuurhistorische waardenkaarten hebben niet in elke gemeente tot hetzelfde beleid geleid. Verder kan op het gebied van kennisontwikkeling nog een grote stap worden gemaakt, hiervoor is momenteel geen budget beschikbaar.

Het onderhoud en de restauratie van provinciale monumenten in eigen bezit wordt naar behoren behandeld. Voor de monumenten in particulier bezit zijn de tijden aan het veranderen. De particuliere eigenaar heeft van de overheid meer nodig dan alleen maar geld. Voor het behoud en de ontwikkeling van monumentaal erfgoed wordt steeds vaker gebruikt gemaakt van andere maatschappelijke initiatieven (zoals scholings- en werkgelegenheidsprojecten) en dit vraagt om een andere aanpak door de overheid. Toch zou de provincie wel graag zien dat er meer geld vrijkomt voor subsidieverstrekking aan eigenaren, om deze zo te ondersteunen in het behoud of de ontwikkeling van hun erfgoed.

De provincie is gematigd tevreden over de afhandeling van vergunningsaanvragen voor werkzaamheden aan erfgoed en de vergunningverlening daarvan. Op het gebied van het gebouwde erfgoed zijn er geen klachten. Op het gebied van archeologie en gemeentelijke vergunningen wordt er niet altijd tijdig en voldoende archeologische kennis ingeschakeld, dit geldt ook voor de interne afhandeling binnen het Provinciehuis. Op het gebied van ontgroningen en saneringen lopen de processen naar tevredenheid, ook wat betreft handhaving. Doorgaans is er niet of nauwelijks toezicht en handhaving in relatie tot het erfgoed,



zowel bij de gemeenten als de provincie. Er liggen nergens sancties op, maar er zijn ook geen aanwijzingen. De partijen gaan altijd in gesprek en dan komt men er wel uit. Belangrijk voor de toekomst is dat er grenzen worden gesteld, anders kunnen projecten eeuwig doorlopen – of kan het belang van erfgoed onverantwoord worden geschaad. De provincie is van mening dat het niet tot stand komen van een Drents model met regio-archeologen een gemiste kans is om ook bij dit aspect deskundige kennis in te brengen.

Het beheer, gebruik en de exploitatie van het erfgoed gaat gemiddeld gezien goed. Maar wanneer het Rijk haar bezit in Veenhuizen gaat afstoten komt er een grote opgave aan. De vraag is hierbij: hoe hiermee om te gaan? De beleidsvorming, het bestuurlijk draagvlak en de juridische ondersteuning van het Drents erfgoed zijn op orde. De beleidsvorming is onderdeel van het Cultuurbeleid en van het ruimtelijk beleid. Bestuurlijk draagvlak komt zowel vanuit GS als PS, maar er lijkt weinig kennis te zijn over het erfgoedbeleid en wat de uitvoering daarvan inhoudt in de praktijk. In het bredere Cultuurbeleid sneeuwt erfgoed wat onder. De publiekstoegankelijkheid en de zichtbaarheid van het Drents erfgoed is volgens de provincie niet voldoende. Op het gebied van archeologie wordt er momenteel te veel gefocust op het bekende, maar er is nog zoveel meer. Op het gebied van het gebouwde erfgoed zijn het Steunpunt en het Drents Archief momenteel aan het onderzoeken hoe het Drentse erfgoed beter ontsloten kan worden. Drents Landschap is de grootste eigenaar van het gebouwde erfgoed. Samen met de provincie streeft Drents Landschap naar een trustmodel. De archeologie heeft zich in de afgelopen jaren positief ontwikkeld; de expertise wordt tegenwoordig tijdig ingeschakeld.

Het maatschappelijk draagvlak van erfgoed is vaak niet heel groot. Ondanks de vele actieve historische verenigingen, speelt het onderwerp niet wezenlijk in de samenleving. De afdeling Drenthe van het Heemschut komt af en toe in het geweer, maar treedt niet vaak naar buiten. De BOKD zorgt er voor dat bij het ontwikkelen van dorpsvisies het erfgoed wordt meegenomen. De Drentse amateur-archeologie bestaat vooral uit individuen

die actief en goed veldwerk verrichten. Wat betreft draagvlak wijkt Drenthe niet echt af van het landelijke beeld. De provincie streeft ernaar het gevoel van ‘mentaal eigenaarschap’ van het erfgoed bij burgers en maatschappelijke organisaties te versterken.

Wanneer het om nieuwe ruimtelijke opgaven gaat, speelt erfgoed steeds vaker een volwaardige rol in afwegingen. Hierbij wordt gebruik gemaakt van de Cultuurhistorische hoofdstructuur; een combinatie van een beleidskaart en een inhoudelijke kaart. Daarnaast is via het geoportaal cultuurhistorische informatie beschikbaar in GIS. Wanneer het archeologie betreft wordt gebruik gemaakt van de Beleidskaart en de inhoudelijke kaart Archeologie, beide in de Provinciale Omgevingsvisie. Ook worden de gemeentelijke archeologische waardenkaarten gebruikt en het landelijke ARCHIS-systeem. Daarnaast worden er in het kader van nieuwe opgaven nieuwe kaarten gemaakt.

De successen van de provincie met betrekking tot het Drentse erfgoed zijn onder meer alledrenten.nl, het convenant archeologie met LTO Noord, gemeentelijke archeologische kaarten, koepeloverleg en daarnaast inrichtingen van bijvoorbeeld Strubben-Kniphorstbos en de herbestemming Veenhuizen.

Inspiratie haalt de provincie zowel op nationaal als op internationaal niveau. Internationaal wordt vooral naar Groot-Brittannië gekeken, vanwege publieksparticipatie en maatschappelijk draagvlak. Nationaal is de Provincie Utrecht voorbeeldig, wat betreft haar buitenplaatsen- en landgoederenbeleid. De Provincie Noord-Brabant heeft inspirerende erfgoedprogramma's. Inspirerende voorbeelden op projectniveau zijn DomUnder in Utrecht, de 'archeologische' parkeergarage in Woerden en projecten van de waterschappen in Noord-Brabant.

Taken waar de provincie niet aan toekomt op het gebied van archeologie zijn de uitwerking van oud pre-Malta onderzoek in Nuis; inspiratieprojecten voor de ruimtelijke verbeelding van archeologie; het uitdragen van het Drentse archeologie-verhaal en het opzetten van een meerjarig kennislacune programma.

Voor cultuurhistorie bestaan kennislacunes over jonge ontginningen en ruilverkavelingen en het de ruimtelijk-historisch structuur van de landgoederen. Feitelijk kent elke archeologische periode een aantal kennislacunes. Zo zijn er uit Drenthe bijvoorbeeld nog geen huisplattegronden van de Trechterbekercultuur (hunebedbouwers) bekend, is aanvullend onderzoek naar beekdalen en het midden-Paleolithicum gewenst en is er nog weinig gedaan aan het jonge archeologisch erfgoed (bijvoorbeeld in de Koloniën van Weldadigheid en modern oorlogserfgoed). Andere verbeterpunten in het erfgoedbeleid zijn: het relatiebeheer om het belang van erfgoed te versterken; ontsluiting en participatie, kennis en draagvlak bij gemeenten, samenwerking, internationale financiering en kennisuitwisseling met Europa, de advisering door het Kernkwaliteitenteam (er is te weinig tijd voor beschikbaar) en het ruimtelijk verbinden van erfgoed, verhalen en andere erfgoedvormen. Verbeteringen zijn ook mogelijk op het gebied van een betere integraliteit in provinciale middelen en beleid. Voor het gebouwde erfgoed heeft de provincie weinig restauratiegelden ter beschikking; hierdoor wordt specifiek ingezet op restauratie in combinatie met herbestemming. Daardoor komen de restauraties van kerken en orgels in de gevarenzone voor goede instandhouding door gebrek aan financiering. Daarnaast wil de provincie bereiken dat ruimtelijk erfgoed als een volwaardige afweging wordt meegenomen en wordt gezien als inspiratiefactor. Erfgoed moet meer tussen de oren van mensen gaan komen.

### Het erfgoedveld

Niet alleen de provincie is op provinciaal niveau actief op het gebied van erfgoed (o.a. Noordelijk Archeologisch Depot), er zijn vele andere organisaties zoals Landschapsbeheer Drenthe, het Drentse Landschap (ook Steunpunt Monumentenzorg en Archeologie), Staatsbosbeheer en Vereniging Natuurmonumenten en de Drents (Pre)historische vereniging. De provincie heeft in de Cultuurnota opgenomen welke organisaties van provinciaal belang zijn. Het gaat hier onder andere om: het Drents Museum, Het Drents Archief, Herinneringscentrum Kamp Westerbork, het Gevangenis museum, het Hunebedcentrum, Museum de Buitenplaats en Kunst en Cultuur Drenthe (erfgoededucatie).

## Samenwerking op het gebied van erfgoed

Vanuit de provincie wordt voortdurend samenwerking gezocht met andere partijen op het gebied van erfgoed. Voor archeologie wordt samengewerkt met terreinbeherende instanties, de Rijksdienst voor het Cultureel Erfgoed, de waterschappen, plus alle ruimtelijke beleidsvelden binnen het provinciehuis. Dit gebeurt met concrete projecten, ontwikkelingen of opdrachten. Ditzelfde geldt voor cultuurhistorie. Voor de kunsten is er een incidentele samenwerking tussen kunstgezelschappen en erfgoedinstellingen zoals PeerGrouP met Huus van de Taol of CBK met het Drents Archief. Voor het gebouwd erfgoed wordt samengewerkt in projecten, overlegstructuren, bestuurlijke afspraken en samenwerkingsovereenkomsten. Deze bestaan uit het rijksbeleid VER-herbestemming, bestuurlijke afspraak OC&W / IPO decentralisatie restauratiegelden, samenwerkingsovereenkomst met het Restauratiefonds en relatiebeheer met Drents Landschap en de Maatschappij van Weldadigheid. Daarnaast werkt de Provincie Drenthe ook incidenteel samen met andere provincies bijvoorbeeld in een UNESCO-traject of bij grens overstijgende gebiedsontwikkelingen zoals het Drents-Friese Wold.

Via de Culturele Allianties hebben de gemeenten, met financiële en inhoudelijke ondersteuning van de provincie, archeologische en cultuurhistorische beleids- en waardenkaarten ontwikkeld. Daarnaast is alledrenten.nl ontstaan, alsmede de digitale ontsluiting van collecties van musea. Naast de Culturele Alliantie hebben de provincie en de gemeenten ook op allerlei andere vlakken met elkaar te maken. De gemeenten vertalen het kaderstellend beleid van de provincie door in hun eigen structuurvisies, bestemmingsplannen en cultuurnota's. Er zijn ambtelijk korte lijnen met de gemeenten om de samenwerking goed te houden. Op het gebied van Creatief met Krimp en de cultuureducatie is de samenwerking met de gemeenten goed en intensief. Toch blijft er een punt van aandacht op het verschil tussen de midden- en uitvoerende laag: gemeenten hebben vaak te weinig capaciteit en (inhoudelijke) kennis, vragen vanuit de provincie wordt dan wel eens als druk ervaren. Dit erfgoedproces zou hier ten goede aan moeten bijdragen. Er blijkt vaak een verkeerde verwachting bij andere partijen te zitten over wat de rolomvatting

van de overheid zou moeten zijn. Veel partijen hebben het gevoel dat de provincie twijfelt aan hun professionaliteit. Juist door deze houding richting de provincie te hebben wordt dat gevoel ook gevoeld. Het verschil zit hem in de werkwijze.

De provincie heeft behoefte aan samenwerking in de vorm van: kennisopbouw en -delen, beleidsmatige afstemming en de voorbereiding van gebiedsgerichte projecten waar erfgoed van belang is. Kansen zijn er om via dit erfgoedproces samen tot een hoger niveau te komen. Projecten moeten worden losgetrokken van de economische spin-off en erfgoed moet zich meer met toerisme en recreatie verbinden. Mogelijke belemmeringen hierin zijn de politieke aspiraties die wisselen met de verkiezingen en het te ver doorschieten in de wens om de burger leidend laten zijn. De balans vinden tussen burgerparticipatie en een verantwoorde omgang met erfgoed blijft hierbij een ambitie.

## Kennis en kennis delen

Volgens de provincie is er genoeg kennis en kunde aanwezig binnen het provinciaal orgaan, maar zijn er niet voldoende fte beschikbaar. De mogelijkheden om deze kennis binnen de provincie te vergroten zit hem in het volgen van vakinhoudelijke opleidingen. Deze zijn er wel en kunnen ook zelf voorgesteld of aangedragen worden. Toch wordt dit niet zozeer gestimuleerd. Interne opleidingen zijn vooral proces- en competentiegericht en niet inhoudelijk.

Overige vormen van kennisdeling vinden plaats bij de interprovinciale kennisuitwisseling Cultuurhistorie, RCE-platforms, de Erfgoed Academie, cursus RUG Noord Nederlandse Landschappen, het Steunpunt, Koepeloverleg, A&O-dagen, themabijeenkomsten, vakberaad provinciaal archeologen, de Reuvensdagen en bijeenkomsten via IPO/IWC. De basistaak van het Steunpunt is met name de voorlichting en uitwisseling van kennis tussen gemeenten. Daarnaast is het Steunpunt belangrijk in het contact tussen gemeentelijke overheid en eigenaren en burgers, door het spreekuur dat hiervoor georganiseerd wordt. De RCE heeft een landelijke rol ten opzichte van kennisdeling en heeft geen rol in de onderlinge kennisdeling over de Drentse

cultuurhistorie. Wel schuift de RCE aan bij voor het Rijk belangrijke gebieden en ontwikkelingen. Op het gebied van archeologie is het wel een relevant kenniscentrum. Thema's waar de provincie zelf onvoldoende capaciteit voor heeft kunnen bij de RCE worden gelegd. De RCE is een onafhankelijke partij bij second-opinion inzake onderzoeksgeschillen. Het integraal erfgoedoverleg tussen de afdeling Noordoost van de RCE en de provincie is net opnieuw opgepakt.

## De toekomst van het Drents erfgoed

Actuele ontwikkelingen in het rijksbeleid betreffen de decentralisatie van de rijksoverheid, omgang met wind- en zonne-energie, restauratiekwaliteit, het voortzetten van de provinciale Steunpunten voor cultureel erfgoed, de volgordebepaling werelderfgoed, digitalisering en de evaluatie van het Bestuursakkoord over de afspraak voor Regionale Historische Centra. Daarnaast spelen andere ontwikkelingen: decentralisatie, participatie, het loslaten van welstand, de inzet van erfgoed als vestigingsfactor, meer gebiedsgericht en multidisciplinair werken en minder objectbescherming. Directe gevolgen van al deze ontwikkelingen zijn de Natuurvisie van de Provincie Drenthe, maar ook de bezuinigingen van gemeenten op cultuur. Daarnaast wordt de inkoop van archeologische deskundigheid steeds minder. De provincie werkt toe naar behoud door vermaatschappelijking en is op zoek naar nieuwe vormen van financiering. Momenteel kijkt de provincie afwachtend naar de ontwikkeling van de Omgevingswet, via het IPO en de RCE wordt hier direct over meegepraat. De uitwerking hiervan is cruciaal; de nieuwe wet biedt veel kansen, maar ook veel ruimte voor loslaten- die niet altijd in lijn is met het erfgoedbelang. Er komen meer bestuurlijke mogelijkheden tot het afwijken van de regels.

Kansen voor de toekomst zitten in de omslag van sectoraal naar integraal denken en doen. Daarbij moet worden geschakeld van objectgericht naar gebiedsgericht en van subsidies naar financiering. Bedreigingen zitten in de belangenafwegingen waar erfgoed soms het onderspit delft, door een korte termijn afweging en wellicht te weinig inzet van expertise. Of het feit

dat het economisch belang boven alles gaat. Daarnaast vormen krimp en leegstand ook bedreigingen voor het karakteristiek bezit en de financiën van gemeenten. De provincie speelt hier intern op in door steeds integraler te gaan werken, verbindingen te maken en te anticiperen op ontwikkelingen. Extern wordt hier op ingespeeld door in gesprek te gaan met de erfgoedsector, zelf initiatieven te nemen, te sturen op projectplannen en te experimenteren bij het behoud en/of herbestemming van gebouwd erfgoed.

Over 10 jaar zal het erfgoed nog steeds een belangrijke rol spelen in Drenthe, de trustgedachte zal meer vorm hebben gekregen en de professionalisering van het Drentse Landschap is verder doorgezet. Digitalisering biedt meer mogelijkheden, ook voor burgerparticipatie. De beleving van erfgoed staat meer op de kaart en kent bijzondere uitwerkingen. Somber wordt naar de kennisontwikkeling gekeken; deze zal teruglopen en zelfs bijna stil komen te staan. Wel zullen nieuwe particuliere erfgoedorganisaties ontstaan. De gemeenten en provincie delen kennis snel en digitaal en er is een pool van erfgoedexperts in Noord Nederland inzetbaar voor opgaven bij gemeenten en provincies. Er wordt slimmer gebruik gemaakt van kennis en draagvlak bij inwoners en deze krijgen meer verantwoordelijkheid bij initiatieven van plannen. 10% van het huidige erfgoed zal verdwijnen, maar 90% zal beter zijn ontsloten en vermarkt. Op archeologisch gebied zal de oogst van Malta 2007 worden geëvalueerd en herijkt. De Nationale onderzoeksagenda zal worden omgezet in een Europese onderzoeksagenda met regionale speerpunten. Het archeologiebeleid in de gemeenten en provincies functioneren redelijk en het Rijk heeft een kostenregeling in het leven geroepen voor Europees-Nationaal archeologisch erfgoed. Al met al zal cultuur een verbindende factor zijn in de samenleving en het maatschappelijk belang van innovatie en creativiteit zal groeien.



TT-circuit, Assen

1 Deze fte zijn als volgt verdeeld: 5 fte voor erfgoed (cultuurhistorie, archeologie, gebouwde monumentenzorg) en 0,7 fte voor musea, archieven en bibliotheken. In de 5 fte voor erfgoed zit ook 0,6 fte voor Archeologisch Depot Nuis.

2 Voor de bedragen die zijn opgenomen, zie Oude Wereld, nieuwe mindset, cultuurbeleid 2013-2016, pagina 48.



Gemeentehuis Aa en Hunze



Gemeentehuis Assen



Gemeentehuis Borger-Odoorn



Gemeentehuis Coevorden



Gemeentehuis De Wolden



Gemeentehuis Emmen



Gemeentehuis Hogeveen



Gemeentehuis Meppel



Gemeentehuis Midden-Drenthe



Gemeentehuis Noordenveld



Gemeentehuis Tynaarlo



Gemeentehuis Westerveld

# Gemeenten aan het woord

Het erfgoed en het erfgoedbeleid in de twaalf Drentse gemeenten worden in dit hoofdstuk uitgebreid in beeld gebracht, aan de hand van door de gemeenten ingevulde enquêtes en interviews. Veel uitkomsten spreken voor zich. Het algemene beeld dat uit de tabellen tevoorschijn komt is dat gemeenten, bestuurders en ambtenaren passie voor het Drents erfgoed hebben en vol bezieling werken aan de projecten die het erfgoed ten goede komen. Op een aantal punten zijn de afgelopen jaren grote stappen gezet, bijvoorbeeld bij het opstellen van waardenkaarten en het doorvertalen van de uitkomsten in de bestemmingsplannen. Over sommige uitwerkingspunten en keuzen die daarbij zijn gemaakt, kan van mening worden verschillend – maar Drenthe loopt met zijn aanpak beslist voorop.

Op andere punten is de situatie evenwel zorgelijk. Zo zijn bij de gemeenten (net als bij de provincie) te weinig mensen voor het erfgoed beschikbaar (in fte), gegeven alle taken en ambities die er zijn. Voeg daarbij de vergrijzing van het ambtenarenapparaat (veel mensen zullen de komende jaren met pensioen gaan) en het wordt duidelijk dat de continuïteit van kennis en kunde op het gebied van erfgoed bij de overheid een urgent probleem wordt.

Tenslotte valt op hoeveel verschillende projecten er gelijktijdig lopen. Het gevaar van versnippering van aandacht, middelen en bereik dreigt. Als conclusie is daar wellicht aan te verbinden dat het goed zou zijn om te streven naar continuïteit van hetgeen goed gaat en dit te laten prevaleren boven het steeds opnieuw opstarten van nieuwe projecten.

Dit hoofdstuk bevat de resultaten van de vragenlijsten over het Drentse erfgoed, ingevuld door twaalf gemeenten en aangevuld met een interview met de verantwoordelijk bestuurder en ambtenaren. De vragenlijsten zijn opgesteld door SteenhuisMeurs op basis van input van de begeleidingsgroep van dit project.

De vragenlijsten zijn door elke gemeente afzonderlijk ingevuld. De interpretatie van de vragen en dus ook de antwoorden daarop zijn niet altijd even eenduidig. Dit betekent dat voorzichtigheid is geboden bij het onderling vergelijken van de vragenlijsten. Deze zijn niet volledig en geven slechts een momentopname weer. Volledigheid is nooit het streven geweest; gezocht is naar een bruikbare kapstok die door elke gemeente zelf aangevuld kan worden en die geschikt is om als basis te dienen voor het verkennen van mogelijkheden voor samenwerking of gezamenlijke projecten.

Dit hoofdstuk is opgedeeld in verschillende thema's die elk een ander onderdeel van het gemeentelijk erfgoed belichten. In de eerste pagina's wordt de context beschreven waarin de gemeenten zich momenteel bevinden. Het aantal fte's per gemeente, het aantal gemeentelijke monumenten per gemeente, maar ook de tendensen in de gemeenten komen aan bod. Vervolgens wordt telkens een onderdeel van het gemeentelijk erfgoed behandeld. De thema's zijn: taken en beleid, immobiel erfgoed, mobiel erfgoed, immaterieel erfgoed, gemeentelijke taken, het erfgoedveld, samenwerking op het gebied van erfgoed, kennis en kennis delen en de toekomst van het Drents erfgoed. De conclusies en aanbevelingen van deze gemeentelijke inventarisatie zijn aan het eind van dit rapport gebundeld.

## Gemeenten in cijfers

Sommige gemeenten hebben de personeelskosten meegerekend in het budget, andere gemeenten deden dat niet. Daarnaast is ook het beeld van de verdeling van fte's ietwat vertekend. Bij vrijwel alle gemeenten zijn de fte's voor erfgoed verdeeld over verschillende afdelingen, bijvoorbeeld bij archeologie, vergunningen, beleid etc. In de meeste gevallen is er geen specifieke ambtenaar voor erfgoed, maar worden de erfgoedtaken door drie of meer personen ingevuld. Dit zorgt ervoor dat de kennis over het erfgoed ook versnipperd is over verschillende afdelingen.



## Tendensen

Om een algemeen beeld te schetsen van de stand en context van het Drentse erfgoed, is de gemeenten gevraagd een overzicht te geven van de tendensen anno 2015. Deze zijn niet voor alle gemeenten eenduidig, waardoor het belang van cultuurhistorie, erfgoed en archeologie soms wel, maar soms ook niet hoog op de politieke agenda staat.

Een aantal gemeenten in Drenthe heeft te maken met krimp, waarbij een onderverdeling is te maken tussen zand en veen. In de veengebieden krimpt de bevolking sneller dan in de zandgebieden. Niet voor iedere gemeente is krimp een trend: in Assen is het inwonertal al drie jaar lang onveranderd. Toch is de gemeente hoopvol en verwacht dat dit duidt op uitgestelde groei. De gemeenten De Wolden, Meppel, Noordenveld, Tynaarlo en Westerveld geven eveneens aan geen krimp-gemeente te zijn. Wel is er ook in deze gemeenten sprake van ontgroening en vergrijzing, net zoals in de overige gemeenten. Hoogeveen is echter een uitzondering op deze en veel andere trends. Er is in deze gemeente geen sprake van ontgroening, maar er zijn juist bovengemiddeld veel kinderen in vergelijking met andere gemeenten in Drenthe. De sociaaleconomische problematiek staat hoog op de politieke agenda in Hoogeveen, waardoor cultuurhistorie, erfgoed en archeologie soms het onderspit moeten delven. Deze problemen tekenen zich ook in de erfgoedvoorraad van de gemeente. Er is veel gesloopt onder het motto 'nieuw is beter', want men wilde de armoede van de ontveningen achter zich laten. Ook in Emmen staat de sociaal-economische problematiek hoog op de agenda. Veel aandacht gaat naar participatie, werkgelegenheid, industrialisatie en innovatie. Industrie en zorg zijn de grootste werkgever. In Emmen ontstaan nieuwe vormen van burgerparticipatie. Erfgoed speelt hierin wisselend een rol.

In de overige gemeenten is de meeste werkgelegenheid te vinden in de agrarische en toeristische sector. Doorgaans is de agrarische sector het grootst. Trends die hier spelen zijn schaalvergroting en automatisering. De recreatie is deels afhankelijk

van de landbouw; omdat beiden zich in het landschap afspelen en de landbouw producten levert aan de recreatiesector. De landbouw staat soms mede in dienst van de toerist. Qua werkgelegenheid gaat het in de gemeente Aa en Hunze goed: slechts 300 van de 25.000 burgers zit in de bijstand. Er is veel werkgelegenheid, vaak hebben mensen ook nog een webwinkel als tweede inkomen. Qua forenzen is De Hondsrug populair, er komen hier veel mensen wonen van buiten de provincie. Men merkt dat deze 'import' over het algemeen veel interesse heeft in de historie van de gemeente of het pand waarin ze wonen. Ook komen veel mensen na gestudeerd te hebben buiten Drenthe weer terug naar hun oude woonomgeving.

Al met al merken de gemeenten dat de samenleving aan het veranderen is. De maakbare samenleving is langzaam aan het verdwijnen in Nederland; de overheid maakt de switch van hangmat naar vangnet. Deze veranderingen geven kansen om de positie van het Drents erfgoed opnieuw op de kaart te zetten en nieuwe vormen van burgerparticipatie te ontwikkelen. De inventarisatie in dit rapport kan hier een mogelijke start van zijn.



Drenthemomenten van Ellen ten Damme (Marketing Drenthe)

## Imago van Drenthe

In de vragenlijst en in de interviews hebben we de gemeenten gevraagd om hun visie te geven op Marketing Drenthe. Wordt het Drentse erfgoed genoeg benut en klopt het beeld van Drenthe dat wordt uitgedragen door Marketing Drenthe. Het algemene beeld is dat de gemeenten (steeds meer) tevreden zijn over Marketing Drenthe, maar dat verbetering mogelijk is: *'Het mag wel iets swingender allemaal'*. De gemeenten zien een positieve kanteling in het gebruik van erfgoed, waarin Marketing Drenthe steeds meer de koppeling maakt tussen wonen, werken en erfgoed. Het merk Drenthe wordt als sterk ervaren en langzaam worden hier andere dingen aan toegevoegd, waardoor het merk ook diverser wordt gemaakt. Daarnaast onderkennen de gemeenten dat door de komst van het Geopark het Drentse erfgoed meer wordt benut. Toch zouden ze graag zien dat Marketing Drenthe zich op een bredere doelgroep richt en bijdraagt om het erfgoedimago fris en eigentijds te maken. Momenteel zijn de doelgroepen voornamelijk gezinnen en ouderen, terwijl wandelaars en weekendmensen ook geschikte doelgroepen voor Drenthe zouden zijn. Graag zien de gemeenten dat intensiever wordt samengewerkt, om die doelgroepen ook daadwerkelijk aan te trekken. Zo kan een duidelijk beeld naar de toerist worden uitgedragen. Over het algemeen vinden gemeenten het belangrijker dat de toerist naar Drenthe komt, dan naar een specifieke gemeente. Vervolgens zijn gemeenten zelf verantwoordelijk om te laten zien hoe mooi Drenthe is. De uitdaging is om over de oude grenzen heen te kijken; de gemiddelde toerist komt niet voor een bepaalde gemeente, maar voor Drenthe als provincie. De gemeenten zouden graag een soort opsplitsing zien waarbij Marketing Drenthe de promotie buiten de provincie doet en de gemeenten verantwoordelijk zijn voor de promotie binnen de provincie.

Drenthe zou meer vanuit de eigen kracht kunnen werken. Bijvoorbeeld door de verhalen (zowel historische als fictieve verhalen) die bij Drenthe horen meer te vertellen. Hierdoor kunnen meerdere erfgoed-onderdelen zich ontwikkelen en wordt de beleving gestimuleerd. Ook multimediale presentatie hoort hierbij. Door verhalen te koppelen aan routes of deelgebieden kunnen mensen langer aan Drenthe worden gebonden.





Pottenbakker Albert Jonkers in Ruinerwold (2011)

## Taken en Beleid

Dit thema gaat over de gemeentelijke organisatie en de manier waarop erfgoed in het gemeentelijk beleid is opgenomen. Door inzicht te krijgen in zaken als het beleid dat gemeenten hebben ontwikkeld, de regelingen en middelen voor erfgoed die beschikbaar zijn en de communicatie over erfgoedbeleid wordt duidelijk waar aanbevelingen, wensen en behoeften voor de toekomst liggen. Aan het eind van deze paragraaf wordt ook de koppeling naar de burger gemaakt, door vragen als: 'Welke type participatie past volgens u het beste bij de inwoners van uw gemeente?'

### Erfgoed in de gemeentelijke organisatie

De gemeenten is gevraagd een overzicht te geven van hoe erfgoed zowel beleidsmatig als organisatorisch ingebed is in de gemeentelijke organisatie. Zoals de tabel aantoont is bij de meeste gemeenten erfgoed versnipperd over verschillende afdelingen. Dit heeft als voordeel dat veel mensen het belang van erfgoed meedragen, maar als nadeel dat er niet een duidelijke persoon of afdelingen is, die staat voor het erfgoedbelang. Opvallend zijn de verschillen tussen de afdelingen. De ene gemeente heeft erfgoed grotendeels ondergebracht bij afdelingen die zich bezighouden met ruimtelijke ontwikkeling, de andere bij maatschappelijke ontwikkeling.

### Erfgoed in gemeentelijke beleidsstukken

De tabellen in de bijlage geven een overzicht van de beleidsstukken die betrekking hebben op het erfgoed van iedere gemeente. In alle gemeenten is archeologie een onderdeel van het beleid, dit in tegenstelling tot overige erfgoed-onderdelen. Het erfgoed wordt in de meeste gemeenten meegenomen in de algemene Cultuurnota of Toekomstvisie. De gemeenten Tynaarlo en Westerveld vormen een uitzondering door erfgoed in meerdere visies en plannen een duidelijke rol te laten spelen. Wel blijkt dat er bij veel gemeenten nog plannen in de maak zijn om het erfgoed nog beter in het gemeentelijk beleid in te bedden. Zo zijn enkele gemeenten bezig met het opstellen van hun cultuurhistorische waardenkaart en werkt gemeente Meppel aan een integraal beleidsplan voor groen, natuur, landschap en water. Gemeente Coevorden voert sinds februari 2013 een door de raad vastgesteld integraal erfgoedbeleid.

### Regelingen, instrumenten en middelen

De gemeenten hebben zowel structurele als tijdelijke regelingen beschikbaar voor het erfgoed in hun gemeente. Slechts de gemeente Hoogeveen en Midden-Drenthe ondersteunen het erfgoed in hun gemeenten niet op deze manier. De regelingen zijn vanuit allerlei overheidsniveaus afkomstig. Zo maakt bijvoorbeeld de gemeente Tynaarlo gebruik van nationale en provinciale regelingen, terwijl de gemeente Emmen juist gemeentelijke regelingen inzet. Daarnaast zijn er ook nog gemeenten zoals

Emmen, die gebruik maken van tijdelijke regelingen. De gemeente De Wolden profileert zich als de *'kraamkamer van de regionale economie'*, door haar regeling voor het vergunningsvrij bijbouwen binnen het VAB-beleid.

### Instrumenten vergunning, toezicht en handhaving

De instrumenten die de gemeenten inzetten op het gebied van vergunningen, toezicht en handhaving betreffen met name externe adviezen op zowel gemeentelijk, regionaal als nationaal niveau. Het gaat hierbij om gemeentelijke commissies, adviesbureaus als Libau en Het Oversticht (regionale schaal), maar ook de RCE (nationale schaal). Slechts enkele gemeenten noemen instrumenten als de monumentenwet, omgevingsvergunning of bestemmingsplan. Gemeente De Wolden is kritisch op deze instrumenten, omdat handhaving in de praktijk lage prioriteit heeft.

### Verbinding van erfgoed

Er is aan de gemeenten gevraagd of zij erfgoed proberen te verbinden met natuur, landschap, toerisme & recreatie, kunst & cultuur, stedenbouw, water en milieu. De respons blijkt tweeledig; er is een groep gemeenten waar er niet op deze integrale verbinding wordt gestuurd en er slechts sporadisch de verbinding wordt opgezocht. Daarnaast is er een groep gemeenten waar de integrale aanpak juist voorop staat. De gemeente Emmen geeft aan dat bij bewoners-inlopen het erfgoed meer aandacht zou mogen krijgen.

### Communicatie over erfgoedbeleid

Bijna alle gemeenten communiceren over hun erfgoedbeleid en leggen hier verantwoording over af. De manier waarop dit wordt gedaan loopt nogal uiteen. Er zijn gemeenten waarbij de communicatie en verantwoording hoofdzakelijk intern gebeurt; voorbeeld hiervan is de gemeente Aa en Hunze; alleen op het gebied van cijfers, prestaties en voortgang wordt gecommuniceerd. Verder zijn er ook gemeenten die breder communiceren over het gemeentelijke erfgoedbeleid. De gemeente Borger-Odoorn doet dit via een website en lokale krant,

de gemeente Noordenveld houdt informatiebijeenkomsten over dit onderwerp.

### **Erfgoed en de leefomgeving**

Erfgoed is een factor die in allerlei typen ontwikkelingen een rol kan spelen, maar vaak wordt de kracht die het erfgoed kan spelen bij ruimtelijke projecten nog niet (genoeg) onderkend. Enerzijds geven veel gemeenten aan dat de erkenning niet of niet afdoende aanwezig is bij ruimtelijke ontwikkelingen, sommige zien al wel verbetering met een vroegere situatie. De gemeente Emmen heeft enkele specifieke en sectorale beleidskaders en werkt nu aan een integrale erfgoednota.

### **Erfgoedprojecten en het publiek**

In alle gemeenten bestaan vormen van participatie. De manier waarop de bevolking bij erfgoedprojecten wordt betrokken, loopt uiteen. Er zijn gemeenten waarbij de bevolking alleen inspraak heeft bij de vorming van nieuw beleid. Soms gaat de participatie verder, door samenwerking te zoeken bij het opstellen van de cultuurhistorische of archeologische waardenkaart en de Open Monumentendag. Sommige gemeenten zetten ook amateurarcheologen in.

### **Beste type participatie**

Over het algemeen geven de gemeenten aan dat het 'beste type participatie' niet bestaat, maar dat dit afhankelijk is van het onderwerp (en het gebied). Er zijn gemeenten met uitersten; de gemeente De Wolden legt bijna volledige verantwoordelijkheid bij de burger, de gemeente Assen doet bijna het tegenovergestelde. In De Wolden maakt elk dorp haar eigen dorpsvisie.

## Immobiliefgoed

Alle gemeenten van Drenthe zijn actief met het immobiele erfgoed. We hebben ze onder meer gevraagd of ze gemeentelijke monumenten hebben, of cultuurhistorie meespeelt bij gebiedsontwikkeling en of er grote opgaven zijn op gebied van leegstand of herbestemming. Gemeenten blijken op dit gebied zeer uiteenlopende keuzes te maken, die zichtbaar worden in deze paragraaf.

### Cultuurhistorische en archeologische waarden

Archeologische waarden zijn in alle gemeenten goed beschermd middels de beleidsadvieskaart en het bestemmingsplan. Op het gebied van cultuurhistorie is dit echter niet overal het geval. De meeste gemeenten zijn bezig met of hebben inmiddels een cultuurhistorische waardenkaart, maar deze is lang niet altijd doorgewerkt naar het bestemmingsplan. In het geval van de gemeente Westerveld heeft de cultuurhistorische waardenkaart geleid tot een gemeentelijke monumentenlijst. Andere gemeenten kozen juist de optie van de regeling voor karakteristieke objecten, geborgd via het bestemmingsplan.

### Cultuurhistorie in gebiedsontwikkeling en bestemmingsplannen

Cultuurhistorie is bij veel gemeenten al onderdeel van gebiedsontwikkeling; deels komt dit voort vanuit het bestemmingsplan, deels wordt cultuurhistorie daadwerkelijk als inspiratiebron gezien bij nieuwe projecten. Gemeenten als Coevorden, Noordenveld, Tynaarlo en Westerveld dragen cultuurhistorie actief aan bij gebiedsontwikkeling. De gemeente Noordenveld heeft een cultuurhistorische toets; een nieuw instrument waarmee cultuurhistorie in gebiedsontwikkeling kan worden geborgd. Toch ontstaat er na de toets vaak een vacuüm, de gemeente zou hierbij graag hulp willen van de provincie.

### Leegstand en herbestemming

Gemeenten als Borger-Odoorn, Meppel en De Wolden kennen geen grote leegstand- of herbestemmingsopgaven op het gebied van cultureel erfgoed. Dit in tegenstelling tot de overige gemeenten die dit verschijnsel wel herkennen uit de gemeentelijke praktijk. Wat opvalt is dat de meeste gemeenten deze opgaven vanuit de proceskant benaderen; ze nemen een actieve houding in, treden op als intermediair of gaan samenwerken met andere organisaties. Slechts de gemeente Noordenveld noemt een samenwerking met provincie en Rijk om leegstand en herbestemming in Veenhuizen te bestrijden.

### Beschermde gezichten en/of landschappen

Bijna geen enkele gemeente heeft gemeentelijke beschermde gezichten en/of landschappen. Dit staat dus los van de rijksbeschermde gezichten. De gemeenten Coevorden en Meppel hebben wel de mogelijkheid van gemeentelijke gezichten. In de erfgoednota van Coevorden zijn beschermde gezichten en landschappen opgenomen. Meppel heeft een gemeentelijk beschermd stadsgezicht, namelijk de stationsomgeving met het Wilhelminapark. De gemeente De Wolden laat het initiatief aan de bewoners; zij zijn verantwoordelijk voor het behoud en de kwaliteit van het cultureel erfgoed.

### Beleid archeologie en bodem

De meeste gemeenten hebben hun archeologische monumenten via een archeologisch verwachtings- en beleidskaart geborgd in het bestemmingsplan met een dubbelbestemming voor archeologie. De gemeenten gaan niet specifiek op het onderwerp bodemarchief in. Wel sluit het meeste gemeentelijk beleid aan op het provinciaal beleid zoals is vastgesteld in het provinciaal belang. De gemeente Meppel heeft geen archeologische monumenten, maar het beleid biedt wel de mogelijkheid hiertoe.



Veenpark, Barger-Compascuum

## Mobiel erfgoed

Niet alle gemeenten in Drenthe hebben een eigen collectie mobiel erfgoed, wat ervoor zorgt dat sommige gemeenten slechts enkele vragen hebben beantwoord in deze paragraaf. Er werd gevraagd waar de collectie mobiel erfgoed uit bestond, wat voor een beleid ervoor was en of er ook aandacht werd besteed aan particuliere collecties.

### Collectie mobiel erfgoed

De gemeenten Hoogeveen, Meppel, Noordenveld, en Tynaarlo hebben een eigen collectie mobiel erfgoed (kunst, voorwerpen). Toch hebben al deze gemeenten geen beleid voor deze mobiele erfgoedcollectie.

### Beleid archieven

Net zoals bij de vorige vraag geven ook hier de gemeenten aan geen beleid te hebben, ditmaal op het gebied van het beheer en ontsluiting van archieven en archivering. Uitzondering hierop is gemeente Noordenveld, hier is beleid ontwikkeld, met name op het gebied van genealogie.

### Beleid musea en andere erfgoedinstellingen

Geen enkele gemeente heeft specifiek beleid voor musea of andere erfgoedinstellingen, bovendien is dat ook niet in ontwikkeling. De gemeente Assen gaf in het interview aan dat er Drenthe-breed wel wordt onderzocht of alle kunstinstellingen samen kunnen gaan werken. Het ontwikkelen van beleid zou hierbij ook kunnen worden meegenomen.

### Particuliere collecties

De gemeenten Meppel, Midden-Drenthe, Noordenveld en Tynaarlo besteden aandacht aan particuliere collecties in hun gemeenten. Zo heeft Midden-Drenthe dit onderwerp meegenomen in de Cultuurnota. De gemeente Noordenveld ondersteunt particuliere collecties financieel en de gemeente Tynaarlo neemt enkele particuliere collecties in beheer. Aa en Hunze, Borger-Odoorn en Hoogeveen zijn hier niet mee bezig. De overige gemeenten hebben deze vraag niet ingevuld. De gemeente Emmen ondersteunt incidenteel met menskracht en het fonds museale voorzieningen.

## Immaterieel erfgoed

Net zoals bij het mobiele erfgoed, zijn ook niet alle gemeenten actief op het gebied van immaterieel erfgoed. De vragen in deze paragraaf hebben met name betrekking op het beleid dat is ontwikkeld voor het immateriële erfgoed; op het gebied van lokale verenigingen, evenementen en tradities en in relatie tot verhalen en streektaal. Aandacht voor dit type erfgoed is er wel vanuit de gemeenten, maar dit is in veel gevallen niet omgezet naar beleid.

### Beleid lokale verenigingen en andere erfgoedinstellingen

Twee gemeenten hebben beleid ontwikkeld voor lokale verenigingen en andere erfgoedinstellingen, waarbij Coevorden dit jaar stopt met subsidieverstrekking maar niet met de samenwerking met historische verenigingen. Daarnaast ondersteunen de gemeenten Borger-Odoorn en De Wolden hun lokale verenigingen op financiële wijze. De gemeenten Aa en Hunze, Hoogeveen, en Tynaarlo geven aan hier geen beleid voor te hebben ontwikkeld.

### Beleid evenementen en tradities

Alleen in de gemeente Noordenveld is er sprake van beleid voor evenementen en tradities, dat maakt deel uit van het brede cultuurbeleid. De gemeente Tynaarlo is van plan beleid voor immaterieel erfgoed te ontwikkelen. De overige gemeenten hebben geen specifiek beleid voor dit onderdeel van hun erfgoed of hebben de vraag niet ingevuld.

### Beleid verhalen en streektaal

De gemeenten Noordenveld en Tynaarlo zijn de enige gemeenten die in het beleid verhalen en streektaal hebben opgenomen. Bij Noordenveld maakt het onderdeel uit van het brede cultuurbeleid, bij Tynaarlo van de structuurvisie cultuurhistorie. In Tynaarlo bleek echter dat er in de periode 2010-2014 geen enkel project op dit gebied is geweest. Andere gemeenten als Aa en Hunze, Borger-Odoorn, Hoogeveen, Midden-Drenthe en De Wolden geven op een andere manier wel aandacht aan verhalen en streektaal; bijvoorbeeld door financiële ondersteuning van het Huus van de Taol of door eigen gemeentelijke projecten. Bij de overige gemeenten is er geen aandacht voor dit onderwerp of is de vraag niet ingevuld.

## Gemeentelijke taken

Dit thema gaat over de uitvoering van de gemeentelijke taken. Hoe kijken de gemeenten aan tegen de resultaten en wat vinden zij van de staat waarin het erfgoed verkeert? Verschillende onderwerpen komen hierbij aan de orde, zoals vergunningen, toezicht en handhaving, bestuurlijk draagvlak en erfgoed-educatie. Ook wordt er gevraagd naar hiaten, successen en knelpunten van het Drentse erfgoedbeleid. Aan welke landen, provincies of gemeenten kan een voorbeeld worden genomen of welke dienen als inspiratiebron. Deze paragraaf begint met een evaluatie van het eigen gemeentelijke erfgoedapparaat, om vervolgens te eindigen met een blik naar buiten.

### Bescherming, documentatie en ruimtelijke ontwikkeling

De kwaliteit van de bescherming, documentatie en ruimtelijke ontwikkeling verschilt sterk per gemeente. Waar gemeente De Wolden alleen voldoet aan de wettelijke eisen, denkt de gemeente Tynaarlo na over verbeteringen. Zij gaven het volgende aan: 'veel bekende vindplaatsen zijn gedefinieerd aan de hand van de huidige perceelgrenzen en nooit inhoudelijk begrensd. Daarnaast bevat de categorie natte landschaps-elementen een mengeling van pingoruïnes, vernetjes, laagten en dobbes, waarvan de exacte aard en de archeologische relevantie nog niet daadwerkelijk is aangetoond. Een inventarisatie van deze plekken zou kunnen leiden tot het verminderen van ruimtelijke regeldruk (schrappen van een deel van de objecten, aanpassen van het regime op anderen).' De gemeente Aa en Hunze constateert dat de afhankelijkheid van ingehuurd krachten veel coördinatie, begeleiding en overleg vergt. Sommige gemeenten zijn nog bezig met het opstellen van een cultuur-historische waardenkaart en het borgen van de resultaten in de bestemmingsplannen.

### Onderhoud en restauratie

Over het algemeen worden de monumenten die gemeenten zelf in bezit hebben redelijk tot goed onderhouden. De gemeente Aa en Hunze geeft bijvoorbeeld aan dat er structureel overleg plaats vindt tussen de bouwkundemedewerkers en de erfgoed-medewerkers, waardoor de kwaliteit van de rijksmonumenten gewaarborgd blijft. Daarnaast is er voor rijksmonumenten ook de BRIM-regeling waarop gemeenten aanspraak kunnen maken. Op het gebied van de particuliere monumenten zijn er bij veel gemeenten nog problemen. Zo geeft gemeente De Wolden aan te weinig kennis in huis te hebben voor adequaat onderhoud en restauratie. Verder geven veel gemeenten aan een inventarisatie van de onderhoudssituatie te missen, waardoor gemeenten geen weet hebben van de staat van de particuliere monumenten. Reden hiervoor is vaak een gebrek aan middelen en tijd. De gemeente Tynaarlo is momenteel bezig een project voor twee archeologische rijksmonumenten. Het betreft de waterburcht te Eelde en een groep grafheuvels ten zuidoosten

van Zuidlaren. Voor deze locaties wordt momenteel een nul-meting uitgevoerd door Erfgoedbeheer, hetgeen moet leiden tot een (aangepast) meerjarig beheersplan en eventueel een aanvraag voor BRIM-subsidie voor dit beheer.

### Aanwezigheid immaterieel erfgoed

Het verschilt per gemeente of er kan worden gesproken van de aanwezigheid van immaterieel erfgoed. Zo geven de gemeenten Aa en Hunze, Assen, Hoogeveen en Westerveld aan dat er geen sprake is van dit erfgoed in de gemeente, of dat het 'levend' houden hiervan moeilijk is. Dit in tegenstelling tot een gemeente als Tynaarlo waar het Bloemencorso is aangemeld voor de Nationale inventaris Immaterieel erfgoed en ook de Zuidlaardermarkt nog steeds floreert. Maar ook andere gemeenten als Borger- Odoorn, Coevorden, Midden-Drenthe en Noordenveld zijn actief op het gebied van immaterieel erfgoed. De gemeente Assen hoopt dat met de vernieuwing van het Drents Archief de aanwezigheid en de levendigheid van het immaterieel erfgoed gaat verbeteren.

### Vergunningsaanvraag en vergunningverlening voor werkzaamheden

Bij de meeste gemeenten heerst er tevredenheid over de procedures rondom bouw aanvragen. De gemeenten Hoogeveen, Meppel, Midden-Drenthe, Tynaarlo en De Wolden geven wel op verschillende punten aan dat er nog verbetering kan worden behaald. Zo speelt bij de gemeente Hoogeveen het probleem dat de kennis hierover slechts bij één persoon aanwezig is. Dit maakt de gemeente kwetsbaar en bovendien is er ook de behoefte om aanvullende cursussen te volgen. Maar de hoeveelheid vragen en initiatieven zorgt er voor dat er zich niet meer mensen met dit onderwerp bezig kunnen houden. Ditzelfde geldt voor de archeologie. De gemeente Tynaarlo geeft aan dat op het gebied van archeologie er nog wel eens wat mis gaat doordat er pas relatief laat in de procedure aan de monumentale status wordt gedacht. Dit speelt met name in de gebieden waar nog een ouder, niet digitaal bestemmingsplan geldt. Onbekend is of bovenstaande problemen bij meer gemeenten aanwezig zijn.



## Toezicht en handhaving

Op de gemeente Westerveld na worstelen alle gemeenten met toezicht en handhaving met betrekking tot het cultureel erfgoed. Gemeente Aa en Hunze geeft hiervoor als reden dat de handhaving de prioriteit bij gevaar en hinder ligt. Er is vooral deskundigheid op milieutechnische- en brandveiligheidsaspecten en bouwveiligheid. Gemeente Tynaarlo geeft aan dat er onvoldoende tijd is voor adequaat toezicht en handhaving bij de monumenten. Er is geen vaste werkwijze, geen afstemming en aandacht. Als er iets wordt opgemerkt zijn het toevalstreffers en wat betreft gebouwde monumenten zijn er nauwelijks klachten of worden geconstateerde zaken niet gemeld. Er zijn geen aanschrijvingen. Wat betreft de archeologie houdt Tynaarlo een passieve handhaving aan: een handavingsprocedure wordt gestart wanneer er klachten en/of meldingen binnen komen. Wanneer dit het geval is, wordt dit naar eigen zeggen goed opgepikt door de gemeentelijke archeoloog. In 2014 kwam dit slechts één maal voorgekomen. Overige gemeenten geven geen toelichting op het tekortschieten van toezicht en handhaving. Er wordt met name genoemd dat erfgoed geen prioriteit heeft en dat er te weinig tijd en kennis in huis is.

## Afstemming erfgoed en ruimte

De meeste gemeenten geven aan dat ruimte en erfgoed goed op elkaar worden afgestemd. De gemeente Noordenveld geeft hierin als voorbeeld de rol van de planoloog in de gemeente. Deze is zowel inhoudelijk betrokken bij het opstellen en actualiseren van de bestemmingsplannen als mede trekker van de cultuurhistorische waardenkaart en de opsteller van de cultuurhistorische planbeoordeling en -advisering. Toch zijn er ook gemeenten die aangeven dat er nog verbetering mogelijk is op dit gebied. De gemeente Aa en Hunze beschouwt archeologie niet als een kans voor ontwikkeling. De gemeente Tynaarlo kwam in het verleden archeologische 'verrassingen' tegen bij ruimtelijke ontwikkelingen (Midlaren- De Bloemert, Eelde Grote Veen). Maar door het gebruik van de gemeentelijke beleidskaart zouden deze verrassingen nu niet meer voor moeten komen. Daarnaast is er nog te winnen op het gebied van de ruimtelijke inpassing van elementen en het beter laten aansluiten van ruimte-

lijke ontwerpen op de historische structuur van het landschap. Overigens is het interessant deze antwoorden te vergelijken met de tabel Taken en Beleid/Erfgoed en Leefomgeving.

## Overige opmerkingen m.b.t. uitvoering van wettelijke taken

Zowel de gemeente Borger-Odoorn als de gemeente Tynaarlo noemt de onzekerheid voor gemeenten die de nieuwe erfgoedwet met zich mee gaat brengen. Onduidelijk is welke taken de gemeenten er precies bij zullen krijgen.

## Beheer, gebruik en exploitatie

De staat van het beheer, gebruik en exploitatie van het erfgoed verschilt per gemeente. Duidelijk is wel dat erfgoed als molens, kerken en boerderijen in de toekomst een steeds groter probleem gaat worden, vanwege de hoge onderhoudskosten en moeilijke exploitatie. Voor de overige monumenten is de staat redelijk op orde. Gemeente Tynaarlo noemt nog specifiek zijn archeologische monumenten; hierbij is de hoofdbestemming leidend en wordt de dubbelbestemming als hindermacht gezien. Slechts de hunebedden en de Waterburcht in Eelde hebben een primair archeologisch gebruik en beheer. Laatste wordt beheerd door de gemeente en verpacht aan de uitbater van het zalencentrum De Waterburcht, om er bijvoorbeeld in de zomer buitenfeesten te houden.

## Subsidies en goedkope leningen

Bijna alle gemeenten geven aan dat er verbetering mogelijk is op het gebied van subsidies en goedkope leningen. Gemeenten als Assen, Hoogeveen, Meppel en Noordenveld ondervinden problemen bij gemeentelijke subsidies of goedkope leningen. Er wordt te weinig gebruik van gemaakt, terwijl bij grotere projecten de middelen juist tekort schieten. Dit laatste zal in de toekomst vaker voorkomen bij het groeiend aantal leegstaande molens, kerken en boerderijen. Daarnaast is er een grote onbekendheid over de subsidies bij zowel burgers als binnen de gemeente. Ook noemen een paar gemeenten de provinciale regelingen. Gemeente Tynaarlo geeft aan dat deze niet werken, door het gebruik van drempels. Gemeente Noordenveld vindt

ze tekort schieten en gemeente Meppel geeft de grote onbekendheid ervan aan. De gemeente Coevorden is wel content met het functioneren van de rietdakenregeling.

## Publiekstoegankelijkheid en zichtbaarheid

Veel gemeenten zien dit onderwerp als een aandachtspunt en zijn bezig met verbeteringen. Met name op het gebied van ontsluiting worden stappen gemaakt, bij de gemeenten Aa en Hunze, Assen en Noordenveld. De gemeente Borger-Odoorn verwacht dat op het gebied van de onzichtbare archeologie nog wat winst te behalen is, daarnaast zou ook Open Monumentendag beter benut kunnen worden. De gemeente Noordenveld geeft aan dat er meer bereikt kan worden op het vlak van de informatievoorziening. Ook deze gemeente noemt het zichtbaar en beleefbaar maken van het archeologisch erfgoed een opgave.

## Beleidsvorming, bestuurlijk draagvlak en juridische ondersteuning

De gemeenten Coevorden, Noordenveld en Westerveld lopen op het gebied van beleidsvorming, bestuurlijk draagvlak en juridische ondersteuning voorop in Drenthe. Bij overige gemeenten zijn er op verschillende vlakken verbeterpunten mogelijk. De gemeente Aa en Hunze geeft bijvoorbeeld aan dat de beleidsontwikkeling stroef verloopt door weinig budget en menskracht. Daarnaast overweegt men de Monumentenverordening 2004 om te zetten naar een brede erfgoedverordening. De gemeente Tynaarlo noemt het feit dat er de laatste jaren ook bestuurlijk meer besef aanwezig is dat een deel van de aantrekkingskracht van de gemeente met het cultuurhistorisch erfgoed van doen heeft en dat men hier dus zuinig op moet zijn.

## Educatie en maatschappelijk draagvlak

Bijna alle gemeenten zijn actief bezig met cultuureducatie en daarnaast is er bij veel gemeenten ook sprake van maatschappelijk draagvlak. Veel gemeenten werken samen met scholen om cultuureducatie mogelijk te maken. In de gemeente Aa en Hunze hebben de scholen een werkmiddag bij de historische vereniging van Eext. Hiermee bereikt men 400 kinderen per jaar.

Juist de koppeling van cultuureducatie, scholen en de historische vereniging kan ook weer een positieve bijdrage hebben voor maatschappelijk draagvlak. De gemeente Tynaarlo loopt momenteel nog wat achter op het gebied van cultuureducatie, doordat de focus de afgelopen jaren elders lag. Maar momenteel staat cultuureducatie als apart punt genoemd in het collegeakkoord en krijgt in de komende periode meer aandacht. Zo gaat de bibliotheek in samenwerking met de scholen in Eelde-Paterswolde de Canon van Tynaarlo maken.

### Rol van erfgoed in nieuwe opgaven

Op gemeentelijk niveau is de stand van zaken op het gebied van erfgoed wisselend. Gemeenten als Coevorden, Midden-Drenthe en Noordenveld slagen erin erfgoed een volwaardige rol te laten spelen bij nieuwe opgaven. Een gemeente als Meppel heeft hier meer moeite mee, de huidige economische tijden zorgen ervoor dat het economisch belang vaak prevaleert boven cultuurhistorie. De gemeente Tynaarlo lukt het ten dele om erfgoed een rol te laten spelen; op het gebied van infrastructuur, bedrijventerreinen en waterbeheersing is er nog wat te winnen. De gemeente Aa en Hunze noemt het voorbeeld van Staatsbosbeheer, dat de prioriteitsvolgorde voor De Strubben-Kniphorstbos als volgt heeft gemaakt: cultuurhistorie, natuur en recreatie. Hier wordt dus een duidelijk keuze voor cultuurhistorie gemaakt.

### Gebruik cultuurhistorische waardenkaart

De gemeenten Borger-Odoorn, Coevorden, Emmen, Noordenveld, Tynaarlo, Westerveld en De Wolden hebben een cultuurhistorische waardenkaart. Deze gemeenten maken er ook allemaal gebruik van. De gemeente Tynaarlo is wel kritisch; ze geeft aan dat het proces zich nog moet ontwikkelen en dat nieuwe opgaven schaars zijn sinds de financiële crisis. De overige gemeenten beschikken nog niet over een cultuurhistorische waardenkaart en zijn bezig met de ontwikkeling of de vaststelling ervan. Zij geven wel aan dat wanneer dit eenmaal is gebeurd, de waardenkaart zal worden ingezet bij het ontwikkelen van nieuwe ruimtelijke opgaven.

### Hiaten in Drents erfgoed

Er zijn twee antwoorden die er heel duidelijk uit springen bij deze vraag. Allereerst is er sprake van een hiaat wanneer het gaat om kennis over naoorlogs erfgoed, vooral wat betreft bebouwing en ruilverkavelingen. Daarnaast zijn de private collecties een hiaat voor de gemeenten. Veel gemeenten zijn niet op de hoogte van de stand van de private collecties binnen hun gemeenten, dit geldt ook voor de particuliere archeologische collecties. Aanvullend hierop noemt de gemeente Tynaarlo het actief toezicht op de archeologische terreinen (ook die in particulier bezit) en de actieve voorlichting voor monument-eigenaren.

### Successen op het gebied van Drents erfgoed

Coevorden en Westerveld behaalden op landelijke schaal successen; Coevorden door haar nominatie voor beste erfgoedgemeenten van Nederland (2014), en Westerveld voor het winnen ervan in 2011. Daarnaast zijn de gemeenten Westerveld en Noordenveld, samen met de provincie, partij in de UNESCO-nominatie voor de Koloniën van Weldadigheid. In de gemeente De Wolden was de samenwerking met archeologische en historische verenigingen bij de totstandkoming van de cultuurhistorische en archeologische beleidskaart succesvol. Gemeenten als Aa en Hunze en Meppel beschrijven hun successen meer projectmatig. De gemeente Emmen noemt het succes van de sector zelf: een goed lokaal netwerk van erfgoedinstellingen.

### Knelpunten

De knelpunten met het erfgoed zijn divers. De bescherming van de karakteristieke gebouwen is een probleem; deze is ontoereikend waardoor gebouwen prooi zijn van sloop. Gemeente Aa en Hunze handhaaft alleen na het ontvangen van een melding, waardoor waarden verloren kunnen gaan. De gemeente Noordenveld onderstreept dit probleem, maar noemt daarnaast ook verduurzaming, die ten koste van de monumentale waarde in de karakteristieke voorraad kan gaan. De gemeente Westerveld staat stil bij het ontbreken van een provinciaal erfgoedhuis. Zij noemen de optie dat Drenthe zich aansluit bij een Cultuurfonds

zodat ook inwoners van beschermde gezichten kunnen profiteren van laagrentende leningen en subsidies. De gemeente Emmen benoemt het feit dat erfgoedinstellingen enkel uit vrijwilligers bestaan. Deze instellingen zijn niet altijd krachtig of creatief genoeg om hun waarde optimaal te benutten.

### Onuitgevoerde taken

Meerdere gemeenten geven aan zich te focussen op de wettelijke taken. Andere gemeenten geven juist aan dat ze graag nog andere dingen zouden willen naast deze wettelijke taken, maar dat hier geen gelegenheid voor is. In gesprek gaan met eigenaren en erfgoedpartners, voorlichting, advisering, maar ook de ontsluiting van cultureel erfgoed blijven hierdoor liggen. De gemeente Border-Odoorn komt zelfs niet toe aan de vertaling van de cultuurhistorische waardenkaart in beleid. De gemeente Westerveld zegt van onuitgevoerde taken geen last te hebben.

### Voorbeeld

Diverse malen wordt Groot Brittannië als voorbeeld genoemd, met name om haar organisatie van cultuurhistorie en landschap. Voor archeologie zijn Ierland en Frankrijk interessante voorbeelden, waar in het kader van het verdrag van Malta grootschalige inventarisaties hebben plaatsgevonden. Hierdoor hoeven niet langer de archeologische verwachtingen meegenomen te worden in ruimtelijke plannen, maar zijn de daadwerkelijke vindplaatsen (grotendeels) bekend. Dat leidt tot een betere sturing op archeologie en een fors lagere regeldruk. De gemeente De Wolden vindt dat Drenthe ook wat meer naar zichzelf mag kijken; het oorspronkelijke karakter van Drenthe is nog steeds zichtbaar. Dit een kwaliteit die behouden moet blijven en die niet in het gevaar mag komen door toerisme en recreatie. Veel gemeenten zouden ook graag een fulltime erfgoedambtenaar hebben en kijken hierbij specifiek naar de gemeente Westerveld.

### Voorbeelden van samenwerking

Hierbij wordt verwezen naar projecten als Klooster Helpen, De Hollandse Waterlinie, De Limes, Via Belgica en de Staats Spaanse Linies.

### **Gemeentelijke en provinciale ambities**

Het belang van erfgoed wordt over het algemeen steeds meer onderkend en beter afgestemd – al kan dat nog steeds beter worden. Het toegenomen belang uit zich echter niet in een toename van de middelen. Enkele gemeenten geven aan geen ambitie te hebben en zich slechts te willen beperken tot de wettelijke verplichtingen. Gemeente De Wolden onderstreept het belang van cultureel erfgoed voor een provincie als Drenthe. Door mensen kennis te laten maken met Drenthe via haar culturele erfgoed, kan Drenthe nieuwe mensen binden.

## Het erfgoedveld

In deze korte paragraaf wordt er een inventarisatie gemaakt van het erfgoedveld waarin de gemeenten zich bevinden. Welke partijen op het niveau van de overheid, semioverheid, maar ook andere organisaties zijn actief in de gemeente op het gebied van erfgoed? Wie daarvan zijn de smaakmakers en de ambassadeurs?

### Smaakmakers

Veel gemeenten noemen hun historische verenigingen wanneer het om de smaakmakers van het Drents Erfgoed gaat. Ze maken ook gebruik van de kennis en kunde van deze verenigingen, bijvoorbeeld door regulier contact of gezamenlijke projecten. Zo heeft de gemeente Aa en Hunze sinds 2010 een tweemaaljaarlijks overleg met alle historische verenigingen in de gemeente. Als andere smaakmakers worden individuele vrijwilligers en organisaties als het Drents museum of Stichting Drents Landschap genoemd.

## Samenwerking op het gebied van erfgoed

In de vorige paragraaf is een overzicht gegeven van de partijen die deel uit maken van het erfgoedveld van de gemeenten. Vaak werken de gemeenten met deze organisaties samen, zoals wordt gespecificeerd in de tabel. Daarnaast wordt er in deze paragraaf stilgestaan bij de Culturele Alliantie en de samenwerking tussen gemeente en provincie.

### Samenwerking met andere gemeenten

De meeste gemeenten werken alleen samen met andere gemeenten in gezamenlijke projecten of werkgroepen. Dat gebeurt bijvoorbeeld bij Geopark de Hondsrug, de Agenda Platteland en de Koloniën van Weldadigheid. Één op één samenwerking komt weinig voor bij de gemeenten. Gemeente Westerveld en Meppel werken wel concreet samen, op het gebied van beleid en uitvoering. Coevorden werkt samen met buurgemeenten en op internationaal niveau met vergelijkbare (vesting)steden. Emmen werkt samen met buurgemeenten Coevorden en Borger Odoorn bij de afstemming van erfgoed- en ruimtelijke plannen.

### Culturele Alliantie

De Culturele Alliantie heeft voor bijna alle betrokken gemeenten inmiddels geresulteerd in het opstellen van zowel de archeologische als de cultuurhistorische waardenkaart. Daarnaast worden er nog andere resultaten genoemd zoals de Culturele Gemeente van Drenthe (2009) door de gemeente Westerveld en het project Digitaal loket bewoningsgeschiedenis door de gemeente Meppel.

### Samenwerking tussen gemeente en provincie

De meeste gemeenten zijn (op onderdelen) kritisch over de samenwerking tussen gemeente en provincie. Op het gebied van de archeologie is de samenwerking overwegend prima, maar op de overige gebieden is nog wel een verbeteringslag te maken. Zo geeft de gemeente Aa en Hunze aan dat de samenwerking op het gebied van monumentenzorg beperkt is na het verdwijnen van het Drents Plateau. Hierdoor is het traject aanwijzing provinciale monumenten in de slotfase niet goed verlopen. Ook op het gebied van afspraken omtrent de uitvoering van provinciaal beleid is de gemeente teleurgesteld. Bij het opstellen van nieuwe regelingen zijn ze bovendien niet betrokken. De gemeente Tynaarlo noemt het schaalverschil tussen gemeente en provincie. De schaal waarop de provincie werkt gaat soms voorbij aan die van de gemeente. Daarnaast is er ook verschil in werktempo. Al deze verschillen zorgen voor verwachtingen

die niet worden waargemaakt. Men zou hierover meer met elkaar in gesprek moeten gaan om gezamenlijke haalbare doelen te stellen.

### Faciliterende rol van de provincie

Gemeenten als Aa en Hunze, Borger-Odoorn, Hoogeveen en Noordenveld zijn over het algemeen zeer tevreden over de faciliterende rol van de provincie. Ze prijzen het initiatief voor het erfgoedproces en de stimulans achter de archeologische en cultuurhistorische waardenkaarten. Gemeente Hoogeveen vindt dat het Steunpunt werkoverleg voldoet aan de behoeften op het gebied van informatievoorziening, kennisoverdracht en advies. Overige gemeenten zijn wat kritischer en komen met verbeterpunten. Zo noemt de gemeente Meppel het verschil in belevingswereld op het gebied van landschap en cultuurhistorie, maar vindt wel dat de relatie is verbeterd sinds de Samenwerkingsagenda. Provincie en gemeenten beschouwen elkaar nu als gelijkwaardige partners. Het grote verschil ligt, volgens gemeente Tynaarlo, in het feit dat de provincie zich meer bezighoudt met thema's zoals erfgoed, werkgelegenheid en toerisme, terwijl het bij de gemeenten vooral om de relatie met de burgers gaat.

### Kansen, ambities en mogelijke belemmeringen

Belemmeringen die de gemeenten noemen liggen met name op het vlak van financiën, decentralisatie en verschillen en tegenstrijdigheden in het overheidsbeleid als geheel. De gemeente Emmen geeft als specifieke belemmering de lage organisatiegraad in de toeristische sector; de erfgoedinstellingen zijn vaak stichtingen die hun werk met vrijwilligers doen. Dit maakt het werk kwetsbaar. Beterere samenwerking zou een kans kunnen bieden op verbetering. De gemeente Tynaarlo heeft een duidelijke ambitie om haar archeologisch erfgoed beter beleefbaar te maken en het onderdeel te laten worden van het cultuurhistorisch toerisme. Gemeente De Wolden noemt de kansen die nog te behalen zijn op een cultuurhistorische leerlijn binnen het cultuuronderwijs. De gemeente Borger-Odoorn vindt dat erfgoed een kans biedt om verbanden tussen zand en veen te leggen.

## Kennis en kennis delen

**Kennisdeling in het erfgoedveld kan belangrijk zijn: wat is de rol van het Steunpunt? Is er sprake van onderlinge kennisdeling met andere gemeenten? Ook werd de gemeenten gevraagd naar de mogelijkheden voor een gemeenschappelijk GIS-systeem; een digitale mogelijkheid van kennisdeling.**

### Kennis en kunde

De gemeenten Aa en Hunze, Borger-Odoorn en De Wolden geven aan te weinig kennis in huis te hebben om hun basistaken te kunnen uitvoeren. De gemeente Borger-Odoorn lost dit op door externe kennis in te huren op het gebied van archeologie en cultuurhistorie. Overige gemeenten geven aan wel genoeg kennis in huis te hebben, maar geven ook hun zwakke punten aan. Zo geeft de gemeente Emmen aan dat er eigenlijk te weinig formatie is voor archeologie. Dit terwijl de gemeente Tynaarlo aangeeft dat de provinciale inzet het hoogste is van de drie noordelijke provincies. De gemeente Meppel meldt dat de kennis en kunde verdeeld is over diverse personen en dat een specialist op het gebied van cultuurhistorie ontbreekt.

### Gemeenschappelijk GIS-systeem

Voor veel gemeenten is een gemeenschappelijk GIS-systeem niet nodig. Soms omdat ze hierin zelf al hebben geïnvesteerd of omdat ze het niet haalbaar achten. De gemeente Tynaarlo geeft aan dat er momenteel al wordt gewerkt aan het beschikbaar maken van de gemeentelijke archeologische kaarten via het geoportaal van de provincie. Vanuit de archeologie is een cultuurhistorisch GIS-systeem niet wenselijk omdat de aansluiting op landelijke systemen problemen zal gaan geven. Gemeenten die voorzichtig positief zijn over het idee voor een gemeenschappelijke GIS-systeem benadrukken dat het aan de Drentse maat moet voldoen en er concrete afspraken hierover gemaakt moeten worden. Bovendien zou het een gebruiksvriendelijk systeem moeten zijn.

### Onderlinge kennisdeling

De meeste gemeenten wisselen onderlinge kennis uit bij het Steunpunt en het Koepeloverleg. Daarnaast hebben verschillende gemeenten samenwerkingsprojecten met andere gemeenten. Elke gemeente doet in ieder geval op een bepaald gebied aan onderlinge kennisdeling met andere gemeenten.

### Rol van het Steunpunt

De rol van het Steunpunt wordt vooral gezien op het gebied van kennisdeling, ondersteuning en themabijeenkomsten.

De gemeenten Aa en Hunze vindt de werking van het Steunpunt momenteel prima en geeft aan dat het zich in de loop der jaren heeft ontwikkeld als schakelpunt tussen overheidslagen. De gemeenten Noordenveld, Tynaarlo en Westerveld zijn kritischer, met name sinds dit is ondergebracht bij het Libau. De rol en de taken van het Steunpunt zijn niet altijd duidelijk. Men vreest ook voor de concurrentie van adviesbureaus. Op het gebied van archeologie is de rol van het Steunpunt vrij beperkt volgens gemeente Tynaarlo. Daarnaast geeft de gemeente Westerveld aan dat de informatie via het Steunpunt vaak achterhaald is en dat het al op andere manieren is verspreid.

### RCE

De rol van de RCE ten aanzien van de kennisdeling wordt door alle gemeenten anders ervaren. De gemeente Westerveld beschouwt de RCE als hoofdregisseur op het gebied van kennisdeling. Terwijl De Wolden het steunpunt belangrijker acht dan de RCE. Gemeente Hoogeveen is kritisch en geeft aan dat de RCE teveel op afstand staat en zich ook steeds verder terug trekt. Tynaarlo vult hier bij aan dat de RCE sneller zou moeten anticiperen op trends. Daarnaast voelt deze gemeenten bij de RCE ook een afstand tot de praktijk. De gemeente geeft aan dat op het gebied van archeologie van Drenthe geen specifiek aanbod van de RCE bestaat. Maar in de praktijk hebben de gemeenten de RCE ook nodig, zoals verwoord oor de Gemeente Aa en Hunze "Wij steunen op de Rijksdienst, want we hebben maar 0,5 fte". De vraag is of de gemeenten er in de toekomst meer zelf voor komen te staan en hoe ze daar mee omgaan. Emmen maakt gebruik van de faciliteiten bij opgaven in de wederopbouwijken.



Zandverstuiving, Zeegse

## De toekomst van het Drents erfgoed

In deze laatste paragraaf van dit hoofdstuk wordt de opinie over de toekomst van het Drents erfgoed gevraagd. Hoe zien de gemeenten de actuele ontwikkelingen en kunnen deze van invloed zijn op het gemeentelijke erfgoedbeleid.

### Actuele ontwikkelingen rijksbeleid

Er zijn verschillende ontwikkelingen die door meerdere gemeenten worden genoemd. Als eerste is dat de verruiming van het vergunningsvrij bouwen. Zowel voor monumenten als archeologische vindplaatsen kan dit slecht uitpakken, projecten hoeven immers niet meer gemeld te worden. Door onwetendheid of juist moedwillig kunnen waarden verstoord worden. Verder is het maar afwachten in hoeverre de gemeenten hun beleid zullen aanpassen als gevolg van een terugtrekkende overheid en voortgaande bezuinigingen op erfgoed en landschap. Anderzijds dienen nieuwe opgaven zich aan zoals in Emmen de nominatie van drie naoorlogse wijken voor aanwijzing als wijken van nationaal belang voor de Wederopbouwperiode.

### Ontwikkelingen gemeentelijk en provinciaal beleid

Al met al zijn de trends in gemeentelijk en provinciaal beleid niet positief voor het erfgoed te noemen. Gemeenten spreken over de bezuinigingen die (zullen) leiden tot minder onderhoud of het sluiten van voorzieningen. Ook wordt de krimp genoemd, die kan leiden tot leegstand. De herbestemmingsopgave zal in de toekomst toenemen en zal in samenhang met het zoeken naar meer duurzaamheid moeten worden opgelost. De gemeente Tynaarlo spreekt over de ambities op het gebied van erfgoed. Erfgoed wordt altijd ten dienste van iets anders gezien, maar door de crisis zijn er weinig nieuwe projecten, waardoor ook op deze manier aandacht krijgen voor erfgoed steeds lastiger is geworden. Gemeente De Wolden ziet juist kansen voor het erfgoed, bijvoorbeeld in de gebiedsmarketing van Drenthe en De Wolden.

### Impact rijks- en provinciaal beleid

Ook bij deze vraag wordt de verruiming van het vergunningsvrij bouwen, de bezuinigingen, verduurzaming en de terugtrekkende overheid genoemd door de gemeenten. Gemeente Noordenveld ziet hierin een direct gevaar voor de instandhouding van Veenhuizen. De gemeente vreest dat het commitment van het Rijk met Veenhuizen zal afnemen. Ook noemt Noordenveld de

tekortschietende subsidies voor molens en kerken. Hierdoor kunnen deze soorten erfgoed serieus bedreigd worden. Al met al vrezen de gemeenten ervoor dat ze meer taken in minder tijd en met minder geld moeten zien te vervullen.

### Kansen en bedreigingen

Vaak genoemde kans is het vergroten van het draagvlak voor cultuurhistorie. Door het economisch nut van erfgoed beter te kwantificeren, kan het een vanzelfsprekend onderdeel worden van het toeristische pakket. Dit versterkt de positie van cultuurhistorie wanneer er politieke keuzes gemaakt moeten worden. Een andere kans ligt op het gebied van samenwerking. Door burgers en de gemeenten met elkaar te laten samenwerken kan het erfgoed beter gewaardeerd worden en kan worden voorkomen dat het verloren gaat. Hiervoor is wel een toenemend besef nodig dat het erfgoed van iedereen is. Als bedreiging voor het erfgoed worden met name de bezuinigingen genoemd.

### Agrarische sector en erfgoed

Mogelijkheden voor de agrarische sector en het erfgoed liggen op het gebied van een verdere samenwerking. Momenteel is de erfgoedsector al in gesprek met het LTO en wordt samengewerkt aan een archeologisch convenant. Gemeente Tynaarlo geeft aan dat kennisuitwisseling belangrijk kan zijn vanwege de sterke verbondenheid die agrariërs met hun land hebben. Vaak zijn ze geïnteresseerd in de geschiedenis van hun land. De gemeente Westerveld werkt momenteel al samen met verschillende boermarken, dit kan een voorbeeld zijn voor andere gemeenten.

### Erfgoedveld over 10 jaar

Al met al kijken de meeste gemeenten positief naar de komende tien jaar. De gemeente Noordenveld gaat er van uit dat Veenhuizen dan op de werelderfgoedlijst staat. Daarnaast kan er dan een groter maatschappelijk draagvlak bestaan en een groter bewustzijn over de economische waarde van erfgoed. Erfgoed is een belangrijke vestigingsfactor en een cruciale drager voor het erfgoedtoerisme. Zowel de gemeente Tynaarlo als Westerveld ziet de rol van de burger steeds groter



worden. De gemeenten zullen steeds meer op afstand functioneren, waardoor inwoners meer actief bezig zullen zijn met hun erfgoed en omgeving. Hierbij zal altijd samenwerking met de gemeente en met experts nodig blijven.



Stedelijk Museum Coevorden

# Toonzalen (z)onder dak Musea aan het woord

Dit hoofdstuk is gebaseerd op enquêtes ingevuld door:

DKE	Dorpsmuseum De Kluis Eext
DM	Drents Museum
DE	Drukkerijmuseum Meppel
GV	Gevangenismuseum
HC	Hunebedcentrum
HK	Herinneringskamp Westerbork
HM	Harmonium museum
KA	Keramisch museum
MM	Meringa museum
N	Nabershof
NS	Noordelijk Scheepvaartmuseum
OB	Oudheidkamer Beilen
SK	Scheepstra Kabinet, Stichting De Oude Scheepstraschool
S	Smalpoormuseum
SMC	Stedelijk Museum Coevorden

De hiernaast genoemde museale instellingen hebben een vragenlijst teruggestuurd. Het Hunebedcentrum, Herinneringskamp Westerbork en het Gevangenismuseum vulden geen vragenlijst in. Wel was er een gesprek op 17 februari 2015 met de directeuren van deze instellingen. Een kort verslag van dit gesprek is onderaan dit stuk opgenomen. Helaas was directeur Douwe Huizing van het Drents Archief door ziekte verhinderd aan dit gesprek deel te nemen. Algemeen bekend is de enorme kwaliteitssprong in kennisdeling en publieksbereik en -educatie die het Drents Archief de afgelopen jaren heeft gemaakt. Het Drents Archief is partner in verschillende projecten, waaronder de website en app [annodrenthe.nu](http://annodrenthe.nu) (i.s.m. Milieufederatie, Drentse Landschap en Drentse Aa) en het Verhaal van Drenthe, dat momenteel in samenwerking met de provincie Drenthe wordt opgesteld. Het Verhaal van Drenthe heeft grote raakvlakken met het 'interpretative narrative' waarover in de inleiding en aanbevelingen van dit rapport wordt geschreven.

### Drents Erfgoed in museale collecties

Op vele plekken in Drenthe wordt Drents erfgoed getoond en beleefbaar gemaakt. Vaak is er een vaste opstelling, die aangevuld wordt met wisselende thematentoonstellingen. Drenthe lijkt uit te blinken in het 'in situ' beleefbaar maken van erfgoed. Dat kan buiten en interactief zijn, in het landschap, zoals bij het Hunebedcentrum, het Herinneringskamp Westerbork en het Gevangenismuseum, maar ook binnen zoals in het 18e-eeuwse Ontvangershuis van het Drents Museum, de oude Scheepstraschool in Roden, het Smalpoormuseum, Meringa Museum en boerderij Nabershof. Dit nabij brengen van de historische ervaring is een sterke troef om het publiek daadwerkelijk te raken via erfgoed. Erfgoed wordt niet alleen in zijn materiële gedaante getoond, maar ook immaterieel; zo programmeerde het Drents Museum onlangs de keuze van Daniel Lohues (2014) en staat een tentoonstelling over Harry Muskee / Cuby + Blizzards voor 2016 op het programma. Het verhaal van Drenthe komt ook via de vroegere industrieën van Drenthe tot het publiek. Zo toont het Keramisch Museum de keramische productie van de

aardewerf fabriek Royal Goedewaagen in Nieuw Buinen en laat het Drukkerijmuseum in Meppel deze belangrijke industrietak zien.

### Groei en krimp van bezoekersaantallen

Musea die over menskracht, verbeeldingskracht en budgetten beschikken om continu te innoveren in hun programmering en presentatie groeien in bezoekersaantallen. Het Drents Museum is de absolute koploper met 230.589 bezoekers in 2013. Herinneringskamp Westerbork is een goede tweede met 133.000 bezoekers in dat jaar, het Gevangenismuseum staat op plaats drie met 112.000 bezoekers. Dan is er is een middenmoot met het Drukkerijmuseum Meppel (41.000 bezoekers), het Noordelijk Scheepvaartmuseum (26.000) en Smalpoormuseum (8.000). Kleinere lokale musea zoals De Kluis in Eext (gevestigd in een oude diepvrieskluis) en Nabershof trokken 1200 bezoekers, maar bereiken via het educatieve programma voor groep 5/6 heel gericht veel kinderen.

Juist de mix van lokaal en nationaal gerichte musea maakt het palet gevarieerd. Toch is de indruk dat er door samenwerking met andere instellingen winst behaald kan worden. Nabershof is hier in het kader van het Geopark actief mee bezig. Hier zou een kans kunnen liggen voor bijvoorbeeld het Keramisch Museum (4500 bezoekers), en het Scheepstrakabinet (1700), omdat hun unieke verhaal in een groter verhaal van de Drentse ontwikkelingsgeschiedenis past. Dit geldt ook voor het Smalpoormuseum, dat met zijn ruim tachtig locomotieven, tientallen wagons, een historische turfstrooifabriek en remise (beide rijksmonument), kilometers veldspoor, en duizenden objecten het verhaal van de vervening in Zuidoost Drenthe vertelt. Een opvallende stijging vertoont het Stedelijk Museum Coevorden, dat sinds medio 2013 geprivatiseerd is en sterk gemoderniseerd. In 2013 trok het 4983 bezoekers, terwijl er voor de nieuwe opstelling al jaren sprake was van krimp.



Drukkerijmuseum Meppel

## Topstukken

Om een indruk te geven van de topstukken die de musea in hun vragenlijsten hebben ingevuld volgt hieronder een impressie.

**Drents Museum:** Kano van Pesse. Medio augustus 1955 werd bij Pesse, ongeveer 4 km ten noorden van Hoogeveen, bij de aanleg van de A28 op een diepte van 2 tot 2,5 meter een horizontaal liggende boomstam gevonden. Met enige moeite lukte het een van de werkmannen om de boomstam naar boven te halen en op een kar te deponeren. Door toeval bleef de boomstam, de oudste boot ter wereld, bewaard en vormt nu een van de pronkstukken van het Drents Museum. De 3 meter lange en 45 cm brede kano is gemaakt van de stam van een grove den. Al vrij snel na de ontdekking kon de ouderdom van de boomstam bij benadering worden vastgesteld. Meer zekerheid over de datering kwam een aantal weken later. Omgerekend in kalenderjaren weten we nu dat de boot ergens tussen 8040 en 7510 jaar voor Chr. moet zijn vervaardigd.

**Noordelijk Scheepvaartmuseum:** een rolpaal uit Kloosterveen, waarlangs het touw werd geleid bij het jagen van schepen die door het water werden getrokken.

**Scheepstrakabinet:** het boek van Ot en Sien en de leesplank. Houten schooltassen en oude schoolplaten.

**Stedelijk Museum Coevorden:** De twee avondmaalsbekers van Mijndert van der Thijnen, koster en schoolmeester die in het rampjaar 1672 een cruciale rol speelde bij het ontzet van de stad Coevorden.

**Drents Museum:** het meisje van Yde. De twee arbeiders die op een warme meidag in 1897 vlakbij het Drentse dorp Yde veen baggerden, schrokken zich een ongeluk toen ze een 'volledig menschengeraamte' vonden. Het veenlijk van Yde – waarvan we nu weten dat het om een meisje gaat – vormt een van de topstukken van het Drents Museum. Ze is niet veel ouder

geworden dan 16 jaar en is op gewelddadige wijze aan haar eind gekomen. Het wollen bandje, waarmee ze is gewurgd, zit nog om haar hals. Boven haar linker sleutelbeen is nog de wond van een messteek te zien. Ze is waarschijnlijk als offer aan de goden in het veen neergelegd. Onderzoek heeft uitgewezen dat het meisje van Yde oorspronkelijk blond haar had. Opvallend is verder de kromming in haar wervelkolom, een afwijking die bekend staat als scoliose. Bij het meisje zijn resten gevonden van een grote, geweven mantel. Deze mantel is nu bijna egaal bruin, maar was oorspronkelijk oranje met kleurige banen. Het meisje van Yde leefde waarschijnlijk in de eerste eeuw na Chr. In 1993 is een gezichtsreconstructie van haar gemaakt.

**Oudheidkamer Beilen:** schilderijen en aquarellen van Van Driest ('de Drentse Hobbema'), Hijken (1809); Roessingh (zandverstuiving en terugkeer van de markt); Stengelin (Molen op de Scheid – Hooghalen) en Dozy (Stefanuskerk Beilen 1918)

**Drents Museum:** Vincent van Gogh (1883), De Turfschuit: Op 11 september 1883 reisde Van Gogh vanuit Den Haag naar Hoogeveen. In Drenthe hoopte hij een nieuwe stap te zetten in zijn kunstenaarschap: hij zou voor het eerst met olieverf gaan schilderen. Begin oktober 1883 reisde Van Gogh met een trek-schuit naar het ontginningsdorp Veenoord. Aan zijn broer Theo schreef hij: 'Overall stapels turf en telkens vaart men schuiten met turf of lisch uit de moerassen voorbij'. Enkele weken later stuurde hij Theo een brief met twee schetsen, waarvan een met de voorstelling van De turfschuit. Op het schilderij zien we een schippersechtpaar dat bezig is een aangemeerde boot te laden. De voorovergebogen vrouw stapelt de turven op een schuit. Op de wal komt de schipper met de volgende kruiwagen de loopplank op. In de verte tekenen de silhouetten van twee turfhopen zich af tegen de lucht. Een plaggenkeet wordt rechts door de rand van het doek afgesneden.

**Drents Museum:** Max Liebermann (1847-1935), Studie voor Het grote Bleekveld in Zweeloo: Max Liebermann werkte tussen 1872 en 1914 bijna elke zomer in Nederland. Hij noemde ons



Kano van Pesse, Drents Museum



Meisje van Yde, Drents Museum



Vincent van Gogh (1883), De Turfschuit, Drents Museum

land zijn 'artistieke vaderland'. In kleine vissersdorpjes en plattelanddorpen vond hij de motieven die hem inspireerden. Hij raakte bevriend met veel Nederlandse kunstenaars, zoals de stichter van de Haagse School Jozef Israëls, die hem adviseerde een paar maanden naar Drenthe te gaan. Drenthe was in die tijd een heel dunbevolkt gebied met grote stukken ongerepte natuur en kleine boerendorpen: een schildersparadijs. In 1882 schilderde Liebermann witte lakens die in de zon te bleken lagen in een boomgaard in Zweeloo. Het zou een van zijn bekendste werken worden, dat zich nu bevindt in het Wallraf-Richartz museum in Keulen. Het schilderij in het Drents Museum is de studie voor het definitieve werk in Keulen. Voor Vincent van Gogh was Het grote Bleekveld de reden om ook in Zweeloo te gaan schilderen, in dezelfde boomgaard.

### Verlanglijstje

**We hebben de musea gevraagd naar hun verlanglijstje: welke stukken zouden zij graag nog verwerven en toevoegen aan hun collectie? En welke tentoonstellingen met en over Drents Erfgoed willen zij graag maken?**

**Drents Museum:** een keuze uit de Drentse stukken van het Rijksmuseum van Oudheden te Leiden; Drentse schilderijen van Vincent van Gogh; een keuze uit de Drentse stukken van het Openluchtmuseum te Arnhem; diverse prijsbekers en helmen van zilver; Dutch TT; kerkelijk kunstbezit.

**Noordelijk Scheepvaartmuseum:** enkele objecten uit het Drents museum als bruikleen.

**Oudheidkamer Beilen:** de goudschat van Beilen, die in 1955 werd gevonden en bestaat uit 400 onderdelen, waaronder een armband, halsringen en 22 Romeinse gouden munten. De vondst is nu in het Drents Museum in Assen te bezichtigen.

**Scheepstrakabinet:** een documentaire over Hindericus Scheepstra zou een grote wens zijn. Momenteel is een expositie in de maak over het onderwijzersdriemanschap: Scheepstra,

Lighthart en Jetses. (in samenwerking met het Nationaal Onderwijsmuseum te Dordrecht, de Jetsesstichting en het Lighthartgenootschap).

**Smalsspooomuseum:** transportmiddelen uit Drenthe

**Stedelijk Museum Coevorden:** het schilderij de bestorming van Coevorden in 1672 van Pieter Wouwerman, dat in het bezit is van het Rijksmuseum in Amsterdam.

**Dromen voor tentoonstellingen:**

**Drents Museum:** schatvondsten uit Drenthe met het accent op muntvondsten.

**Keramiëkmuseum Goedewaagen:** expositie en publicatie over de nieuwste productie van de aardewerffabriek Royal Goedewaagen.

**Stedelijk Museum Coevorden:** expositie over het Strafrecht in Coevorden

### Immaterieel erfgoed (verhalen en tradities)

**Drents Erfgoed is meer dan gebouwen, vondsten en museale collecties: het bevat ook de landschappen van Drenthe en uiteraard de verhalen, rituelen en tradities die soms doorlopen tot op de dag van vandaag. Denk aan de Zuidlaardermarkt of de Etstoel in Anloo. We vroegen de musea of en zo ja hoe zij aandacht besteden aan de overdracht van dit zogenaamde immateriële erfgoed.**

**Drents Museum:** het Grootste Poppenhuis van Nederland vertelt het verhaal over de 18de-eeuwse Drentse geschiedenis op de authentieke plek. Bij de inrichting zijn de oude Drentse families betrokken geweest. Ze hebben hun verhalen over de geschiedenis van Drenthe gedeeld, objecten toegevoegd aan het poppenhuis en sommige families hebben financieel bijgedragen. Bij openingen en presentaties wordt de vereniging Oud Oranje betrokken, die in kleding uit de tijd een bijdrage levert aan diverse presentaties.



Avondmaalsbekers van Mijndert van der Thijnen



Gouden oorijzers



Kopie helm van Rabenhaupt



Diverse archeologische vondsten, Stedelijk museum Coevorden

**Oudheidkamer Beilen:** er worden verhalen voorgelezen in de streektaal, geschreven door onze overleden plaatsgenoot Roel Reijntjes.

Het **SmalSpoormuseum** besteedt aandacht aan verhalen van veenarbeiders.

Het **Stedelijk Museum Coevorden** organiseerde in 2013 een tentoonstelling over de Ganzenmarkt in Coevorden, met bijbehorend Ganzendiner en een workshop Gans bereiden.

### Educatie

**Drentse musea doen veel aan educatie, voor scholieren maar ook volwassenen. De meeste musea doen dit niet alleen, maar maken dankbaar gebruik van vrijwilligers, zoals de samenwerking van boerderij Nabershof in Emmen met het Erfgoednetwerk Emmen (zie onder). Het Dorpsmuseum de Kluis in Eext draait een project voor groep 5 en 6 van de basisschool: 'Op stap met Geessie en Geert'. Dit is een educatief programma waarvoor de basis is gelegd door het Drents Plateau. Het is op maat gemaakt voor de scholen in, globaal genomen, de gemeente Aa en Hunze. "Op stap met Geessie en Geert" speelt zich zowel op school als in het museum af. Het verhaal vormt de rode draad in dit project. In vier voorbereidingslessen maken leerlingen kennis met hun leeftijdsgenootjes uit 1910 en daarna is er een bezoek aan museum de Kluis. Hoogtepunt van het museumbezoek is het activiteitencircuit. Leerlingen zien en gebruiken voorwerpen die in het verhaal voorkomen. Zo gaan de leerlingen, klompen schuren, luiers wassen, bonen sorteren, hoepelen, steltlopen, sokken stoppen en schoonschrijven met griffel en lei. Vrijwilligers van de historische vereniging Eext helpen hierbij. Dit aspect van 're-enactment' (zelf het jaar 1910 ervaren) is zeer succesvol en kan een voorbeeld zijn voor andere musea.**

Het **Drents Museum** heeft verschillende rondleidingen: Drentse Toppers, familierondleidingen, arrangementen bij Het Grootste Poppenhuis van Nederland, een historische ontmoeting met...

Ook zijn er lezingen, symposia, boekpresentaties, kinderactiviteiten (bijv. Oktobermaand Kindermaand, Opa & Oma-dagen)

Het **Keramiemuseum Goedewaagen** verzorgt rondleidingen in museum en fabrieksateliers; het museum verzorgt daarnaast schilderworkshops en organiseert symposia; tevens is een reeks lesprojecten ontwikkeld met daaraan gerelateerde lesbrieven.

**Nabershof:** sinds enkele jaren worden basisschoolleerlingen ontvangen op de Nabershof om van daaruit naar het langgraf te gaan, samenwerkingsproject met het ErfgoedNetwerk Emmen.

Het **Scheepstrakabinet** ontvangt vele groepen en basisscholen. Zij zoeken contact met PABO's.

Het **Stedelijk Museum Coevorden** organiseert kinderworkshops en geeft kinderen een verhalenboek mee met drie verhalen over historische figuren uit de geschiedenis van Coevorden. Aan de hand van hun verhaal, puzzels en raadsels worden kinderen op een leuke manier door de presentatie heen geleid. Ook heeft dit museum het ArcheoLAB, waarin kinderen samen met hun ouders het verhaal ontdekken achter één van de archeologische objecten uit het museum.

### Digitalisering

In programma's als [MuseainDrenthe.nl](#), [MuseumPlus](#), [AdLibLite](#) (intern) en [DiMCoN](#) van de Rijksdienst voor het Cultureel Erfgoed houden musea hun collecties bij. Via [PartagePlus](#) kunnen internationale musea de database van de belangrijkste objecten (ruim 2.000) uit de Art Nouveau en Art Deco periode van het Drents Museum bekijken en bruiklenen aanvragen.

### Bedreigingen

Als grootste bedreigingen zien musea de volgende zaken:  
– het al dan niet hebben van mensen die er tijd en energie in willen steken (DKE)



Noordelijk Scheepvaartmuseum



Keramisch museum

- het algemeen gebrek aan interesse voor geschiedenis. De collectie Drents Erfgoed trekt op zichzelf geen aandacht; slechts in context geplaatst komt er een groot publiek op af. Deze constatering in combinatie met een kwantitatief target voor bezoekersaantallen is een bedreiging. Evenals het gebrek aan een doorlopend budget voor restauratie en “diepte” onderhoud. (DM)
- de twee Drentse archeologen zijn bijna aan de pensioengerechtigde leeftijd. Ze hebben samen 80 jaar erfgoedervaring. Er is geen mogelijkheid (financieel) om een conservator in opleiding de komende 3 jaar hiernaast te zetten om informatie- en kennisoverdracht te organiseren. Dit betekent een gevaar voor de toekomst van het Drents Erfgoed. (DM)
- doorontwikkelen van Nabershof tot expeditiepoort: een centrum voor erfgoededucatie, met als hoofdaccent het ‘boeren door de eeuwen heen’. Dreiging: expeditiepoort gaat niet door.
- de bedreigingen zijn vooral dat de gemeente zijn jaarlijkse subsidie stopzet. Dit is helaas al bij veel verenigingen en stichtingen in de gemeente gebeurd. Dan is het onmogelijk om het museum verder te exploiteren. De kansen liggen bij het vinden van veel grote sponsors die een museum jaarlijks substantieel willen steunen. Dan zijn we wat minder afhankelijk van de gemeente. Het Drents Erfgoed in ons museum is eigendom van de gemeente, dus wat dat betreft is het voortbestaan gewaarborgd (SMC).

### Onderscheidendheid

**Dorpsmuseum De Kluis Eext:** bij ons is het een thuiskomen in een nog herkenbare verleden tijd.

**Drents Museum:** internationale uitstraling en een présence in heel Europa. Het is een samenwerkingspartner voor internationale collega’s en toonaangevend in innovatie op tentoonstellingsgebied. De tentoonstellingsmakelaardij is uniek voor Nederland. Het Drents Museum beheert, onderhoudt en ontsluit de grootste collectie Drents Erfgoed.

**Drukkerijmuseum Meppel:** we zijn een ‘levend museum’ d.w.z. vrijwilligers laten oude ambachten zien en oude machines draaien: zetten, drukken, boekbinden enz.

**Harmoniummuseum:** we zijn uniek op de wereld.

**Keramiekmuseum:** specifieke thematische kennis en activiteiten voor keramiek en glas.

**Oudheidkamer Beilen:** een brede collectie in een beperkte ruimte.

**Scheepstrakabinet:** kleinschalig, slechts één klaslokaal in een monument, dat de naam draagt van Hendericus Scheepstra; persoonlijke aandacht voor de bezoeker en we vertellen vele verhalen en horen ook weer verhalen van de bezoekers.

**Smalspoormuseum:** wij zijn het enige smalspoormuseum in Noord Nederland en het enige museum in Nederland dat de geschiedenis van de winning en productie van turfstrooisel laat zien; een product dat heden ten dage nog steeds bij de Welkoop wordt verkocht. Aan de brandturf, die iedereen wel kent, besteden we in tegenstelling tot de vele veenmusea, nauwelijks aandacht.

**Stedelijk Museum Coevorden:** Coevorden is de enige vestingstad met een kasteel in Drenthe. De vaste tentoonstelling gaat voornamelijk over de geschiedenis van de vestingstad Coevorden en het kasteel.

### Hoeveel van het Drentse erfgoed bevindt zich in depot?

**Dorpsmuseum De Kluis Eext:** 20%

**Drents Museum:** 94%, in de vaste opstellingen Archeologie en in het Ontvangershuis staan objecten Drents erfgoed opgesteld. De overige objecten bevinden zich in het depot of in bruikleen bij collega instellingen.





Harmonium museum



Meringa museum

**Drukkerijmuseum Meppel:** circa 5%

**SmalSpoormuseum:** 3 kubieke meter

**Stedelijk Museum Coevorden:** ¼ van het Drents Erfgoed ligt in het depot.

### Over welk Drents Erfgoed buiten uw museum, bent u zelf enthousiast?

- 'Het Cuby + Blizzard Museum te Grolloo; hoe een klein initiatief over een grote Drent tot een unieke presentatie kan leiden.'
- 'De charme van de georganiseerde veelheid, enthousiasme en laagdrempeligheid van Meringa (landbouwmuseum Zandpol).'
- 'Landschap, gebouwen, schriftelijke bronnen in het Drents Archief'
- 'Veenhuizen'
- 'De archeologische vondsten in het Drents Museum en natuurlijk de veenlijken.'
- 'Het Veenpark, geeft goed beeld van werken/leven/ontwikkelingen in het veengebied.'
- 'Het Huus van de Taol als promotor van de Drentse taal'
- 'De Havezate Mensinge, de Landskeuken, Speelgoedmuseum Kinderwereld, De Catharina Kerk en het Scheepstra Kabinet. Veenhuizen en Cultuurcentrum K38, de bibliotheek.

### Kansen voor samenwerking

**Drents Museum:** samenwerken kan alleen als beide instellingen er iets aan hebben. Er is behoefte aan een vrije keuze om tot samenwerken te komen. Samenwerken is een middel om doelstellingen voor beide partijen te bereiken. Het is belangrijk om de verschillende samenwerkingsvormen in kaart te brengen alvorens er richting aan te willen geven.

**Drukkerijmuseum Meppel:** samenwerking in het werven van sponsorgelden.

**Keramiëkmuseum:** er kan niet genoeg PR worden gemaakt buiten Drenthe en daartoe zijn bijvoorbeeld ladder-advertenties in de grote landelijke dagbladen een goed vehikel. Voor de kleinere Drents musea, waartoe wij ook behoren, is dat een stap te ver (vrijwel het gehele, provinciale cultuurbudget gaat immers naar het Drents Museum.)

**Scheepstrakabinet:** samen een entreebewijs voor de diverse musea; samenwerking met horeca enz; een dagkaart of een meerdaagse aanbieding.

### De toekomst van het Drents Erfgoed

**Drents Museum:** in zijn algemeenheid geldt dat mensen significant gelukkiger zijn als ze participeren in cultuur en daardoor hun eigen leefomgeving beter gaan begrijpen. Een kennismaking met lokaal en regionaal erfgoed kan daar een belangrijke bijdrage aan leveren. Om deze kennismaking succesvol te laten verlopen, moet aan een aantal voorwaarden worden voldaan:

1. de beleving van 'het echte' is vele malen effectiever als wordt gewerkt met authentieke objecten,
2. voor een effectieve overdracht van kennis over het erfgoed zijn didactische vaardigheden vereist,
3. producten op het gebied van erfgoededucatie moeten aansluiten bij de interesse, het (denk)niveau en de leerstijl van de doelgroep (en in het geval van het onderwijs bij: kerndoelen, leerlijnen en -methoden),
4. producten moeten de verwachtingen van de doelgroep tenminste waarmaken, maar nog liever overtreffen.

Kortom, het gaat niet om kwantiteit, maar om kwaliteit! We zien vele kansen en mogelijkheden en zijn als Drents Museum bezig met de invulling van de programmering in 2017. Dat is ver vooruit en brengt een risico met zich mee; het is onbekend hoe de wereld er dan uitziet. Met kansen op toerisme, vestigings-



Nabershof



Oudheidkamer Beilen

klimaat en aantrekkelijke economie zien wij de toekomst met vertrouwen tegemoet. Drenthe is de bakermat van de Nederlandse cultuur; de vroegste objecten en oudste vondsten ter wereld komen hier vandaan. Een belemmering kan zijn dat de trots hierop vanuit de Drenten niet wordt uitgedragen.

**Nabershof:** het laten zien van de eenvoud van het Drents erfgoed in alle geledingen zou benadrukt mogen worden, maar is misschien niet echt spectaculair in de ogen van iedereen. Leer de Drent trots te zijn op zijn afkomst/provincie, begin daarmee met de jeugd, maar betrek ouderen daar actief bij.

### Over tien jaar ...

**Drents Museum:** over tien jaar heeft het Drents Museum zijn positie in Nederland geconsolideerd. De bezoekersaantallen zullen dan nog rond de 150.000 gemiddeld per jaar zijn. Alleen een uitzonderlijke tentoonstelling kan voor een incidentele groei zorgen. De samenwerking zal met name met buitenlandse collega-instellingen geïntensiveerd zijn, waardoor de programmering ook een duidelijk internationaal karakter zal hebben. De collectie zal niet explosief gegroeid zijn. Nadruk zal liggen op kwaliteitsverhoging en –verbetering. Het is lastig om in te schatten hoe het er over 10 jaar voor kan staan. Dit is afhankelijk van meerdere zaken zoals de normen van de provincie waaraan als museum voldaan moet worden, de smaakmakende tentoonstellingen en de samenwerkingsverbanden die we wellicht zullen (moeten) aangaan. Ten aanzien van de collectie: over 10 jaar zal dankzij de technische voorzieningen en de goede zorgen van het personeel de staat van de collectie gewaarborgd zijn. Er zullen aanwinsten bijgekomen zijn en ook objecten ontzamd zijn die de collectie verrijkt hebben. De digitale registratie en afbeeldingen zijn verder gevorderd en een groter deel van de collectie zal online te vinden zijn.

**Herinneringskamp:** Hoe gaan we om met de betekenis van Westerbork. De maatschappij verandert, door de digitale middelen, het opnieuw opkomend antisemitisme. Welke rol moeten/willen we erin spelen. We werken aan een gelaagde

beleving van de boswachterij Hooghalen, waarin het herinneringskamp één van de lagen is, naast de telescopen, de sporen in het bos, hunebedden en karresporen. Het gebied wordt door alle betrokkenen gezien als een waardevol gebied vanuit één visie. Deelnemers zijn Staatsbosbeheer, gemeente Midden-Drenthe, Astron, Waterschap e.a. Lastig is het vergunningstraject. Daar zou meer hulp welkom zijn. Er wordt gedroomd van een integrale gebiedsvisie, waarbij bestuurders met lef nodig zijn, die keuzes maken. Nu is er strijd met uitvoerders, boswachters, bewakers.

**Hunebedcentrum:** We willen dat het publiek zich de hunebedden toe-eigent, door de magische kant ervan, de rituelen te versterken. Wij gaan over de verhalen, en ervaren daar een spanningsveld met de wetenschappelijke benadering van de provincie. Je moet de fictie durven toelaten.

**Gevangenis museum:** Als je door de eeuwen heen kijkt, dan reageert de samenleving altijd op negatief gedrag in. Deels vanuit een constante maatschappelijke veroordeling (moord), deels tijdgebonden. Bijvoorbeeld de NVSH in de jaren zestig, die propageerde kinderen bij seksualiteit te betrekken. Dat is nu taboe. De samenleving is dus steeds onderhevig aan een wisselend normatief raamwerk over straf, verlichting en heropvoeding. Dat zou een droom zijn: een project over de cultuur van omgaan met normafwijkend gedrag door de eeuwen heen. (NB Museum het Dolhuys in Haarlem over de geschiedenis van de psychiatrie kan hier inspiratie voor zijn). Daarnaast zijn er nog twee aspecten belangrijk. Het voyeurisme: het betreden van een verboden wereld, de spanning van de boeven die er opgesloten zitten. En het noorden als wingewest, waar de Randstad paupers, joden en vuilnis naar toe stuurde. En wat het noorden aan rijkdommen had; de turf, de houtvoorraden; dat ging naar de Randstad.



Scheepstra Kabinet, Stichting De Oude Scheepstraschool



Smalspoormuseum

## Hoe binden we volgende generaties aan het Drents Erfgoed?

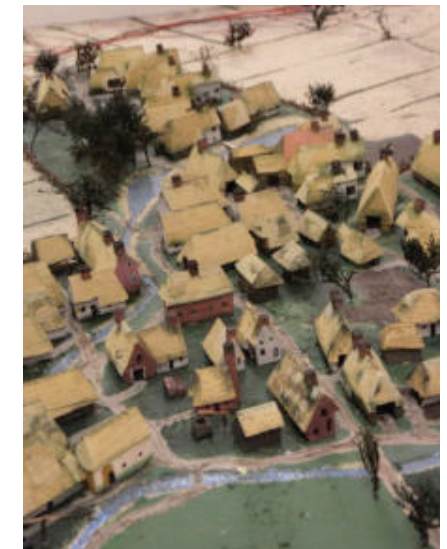
**Drents Museum:** Door events te organiseren voor families met kinderen in een laagdrempelige omgeving.

- Het binden van volgende generaties aan het Drents erfgoed is geen kwestie van 'meer' -educatie (zie 41), maar van:
- Het familievriendelijk maken van musea, zodat kinderen al op een zo jong mogelijke leeftijd op een prettige manier kennismaken met kunst, cultuur & geschiedenis.
- Het overtreffen van de verwachtingen / verrassen van de doelgroep.
- Het verbinden van lokaal, regionaal, nationaal en internationaal erfgoed.
- Het zorgen voor kwalitatief goede producten.
- Het actualiseren van het erfgoed, d.w.z. verbindingen leggen tussen cultuur van toen met cultuur van nu, hedendaagse verschijnselen verklaren aan de hand van het verleden, inspelen op herkenbare emoties, enz.

**Nabershof:** Basis leggen bij basisonderwijs en vervolgonderwijs. Ouders betrekken bij activiteiten, zodat gericht geogst kan worden (in vrijwilligers) als er tijd komt als de kinderen uit huis zijn en na pensionering/minder werken.

**Oudheidkamer Beilen:** Daar zouden we in het verband van musea-in-Drenthe best eens een studiemiddag aan kunnen wijden!

**Stedelijk Museum Coevorden:** Vooral door de kinderen op de basisscholen en middelbare scholen educatieve lessen en workshops aan te bieden. Dit doen we samen met de bibliotheek, het toeristisch informatiepunt TIP en de historische vereniging. Wij zitten met 4 gebruikers in het Arsenaal en werken daardoor veel samen.



Dorpsmuseum De Kluis Eext



Drents Museum

## Instellingen van provinciaal belang – the big five

Er zijn in Drenthe vijf musea van provinciaal belang: het Drents Museum, de Buitenplaats, Herinneringskamp Westerbork, het Hunebedcentrum, het Gevangenis­museum. Met de directeuren van de drie laatstgenoemde instellingen is een gesprek gevoerd op 17 februari 2015. Daaruit komt naar voren dat er een wat moeizame verhouding met de provincie is gegroeid de laatste paar jaar. Dit heeft te maken met de Cultuurnota 2013-2016, waarin o.a. de subsidiëring is veranderd, en waarmee via gerichte projectaanvragen financiële ondersteuning mogelijk is. Dat is wennen maar wordt op zich begrepen en geaccepteerd. Echter de werkwijze hiermee levert wrijving op. Hierover zijn provincie en genoemde instellingen met elkaar in gesprek.

- Er is behoefte aan een duidelijker definitie van het begrip ‘provinciaal belang.’ Wat is een museum van provinciaal belang, en wat wordt er over en weer verwacht?
- In Friesland zijn coördinatoren aangesteld die regie voeren op de Europese regionale fondsen. Dat zou ook in Drenthe fantastisch zijn.
- Er wordt verlangd naar hulp bij vergunningentrajecten. Overall in het land bestaan voorbeelden van gemeenten of provincies die werken met een contactpersoon (of ‘loods’), die het centrale aanspreekpunt is voor bijvoorbeeld vergunningen. Zo was de Verkadefabriek in Zaandam ooit blij verrast om te ontdekken dat de gemeente de ontwikkeling hielp aanjagen, in plaats van op te houden.
- Wat archeologie betreft, kunnen tentoonstellingen en educatieve projecten fictie gebruiken als waardevolle toevoeging om mensen sterk met erfgoed te verbinden.
- Marketing Drenthe is met het aantreden van Jan Albert Westenbrink erg verbeterd, de organisatie staat niet meer met

de rug naar Drenthe toe. Nu is de kans om het merk Drenthe meer inhoud te geven.

- In de provinciale adviescommissie moet een erfgoed-lid toegevoegd worden zodat de voorstellen niet louter vanuit de kunst-hoek worden gewogen.
- Positief ervaren is het recreatie-expert team (dat voor campings bestond) ook bij het Hunebedcentrum langs is geweest. Het aanbod voor een coach voor 40 uur is dankbaar aangenomen, het wordt gebruikt om de winkel te upgraden.