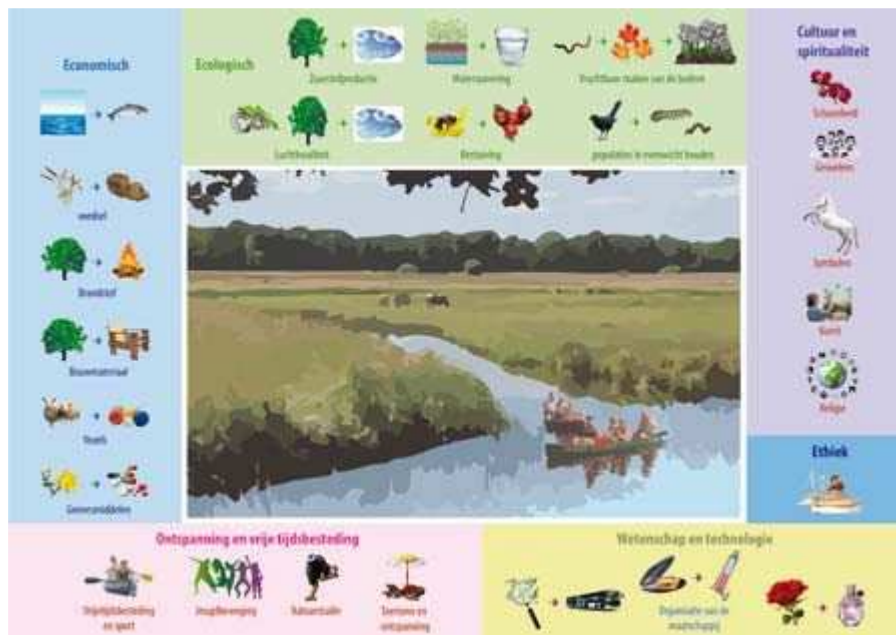


# Biodiversiteit



- Bekijk de grotere versie van deze afbeelding.

Biodiversiteit is de verscheidenheid in genen, soorten en leefgemeenschappen. Het is een indicatie voor de gezondheid van een ecosysteem. Hoe groter de diversiteit binnen een systeem, des te veerkrachtiger het is en bestand is tegen de gevolgen van klimaatverandering en intensief grondgebruik. Achteruitgang in biodiversiteit leidt er toe dat ecosystemen minder goed kunnen reageren op veranderingen. Op de lange termijn is dat een bedreiging voor het voortbestaan van die ecosystemen en voor de soort mens. Wereldwijd gaat de verscheidenheid van de in het wild levende dier- en plantensoorten sterk achteruit. Om de biodiversiteit te behouden en waar mogelijk te herstellen, zijn er wereldwijd afspraken gemaakt. Ook Nederland heeft zich geconformeerd aan die afspraken. De provincies zetten deze afspraken om in maatregelen.

# Samenhangend natuurnetwerk

Een samenhangend natuurnetwerk kenmerkt zich door:

- Complete ecosystemen: (natuur)gebieden die groot genoeg zijn voor natuurlijke processen (bijvoorbeeld waterhuishouding), waar de milieumomstandigheden goed zijn voor de natuurtypen en die toegankelijk zijn voor soorten door middel van met elkaar verbonden leefgebieden.
- Een bloedsomloop van grote en kleine natuurgebieden en landschapselementen met groene tentakels tot in de haarvaten van het landschap. In beleidsmatige termen: natuurgebieden binnen de EHS en natuur buiten de EHS. Dit laatste betreft de groen(blauw)e dooradering in agrarische en stedelijke gebieden, waar bepaalde soorten van afhankelijk zijn. Een robuust natuurnetwerk dringt dus door tot in alle hoeken en gaten van Drenthe. Dit heeft ook een nadrukkelijk cultuurhistorische component.
- Verblijf van diverse soorten. De provincie heeft de verantwoordelijkheid voor een rijke biodiversiteit waar zowel internationale, nationale als Drentse doelsoorten deel van uitmaken. Dit houdt in dat deze soorten zowel binnen als buiten de bestaande EHS goede leefomstandigheden moeten kunnen vinden. Dit kan door het aanbieden van leefgebieden en verbindingen, zodat de soort op eigen kracht kan komen of na herintroductie in Drenthe blijft leven.

De drie elementen van een robuust natuurnetwerk vertalen zich op soort niveau zowel op macroniveau als op microniveau. Voorbeelden zijn het wilde zwijn en het edelhert. Daar gelaten dat het edelhert herintroductie behoeft, gaat het om het koppelen van grote rustgebieden met foerageergebieden, zodat er een totaal functionerend leefgebied komt. Op microniveau zijn er ook verbanden tussen soorten en kleine gebieden, landschapselementen, bepaalde landschappen. Voorbeelden zijn de populatie knoflookpadden in Oost-Drenthe; de roggelelie op de essen. Daarnaast zijn er soorten van (half-)agrarische gebieden, zoals de akkervogels. Deze soorten leven dus in gebieden waar landbouw en natuur nauw verweven zijn.

# Stand van zaken biodiversiteit

De afgelopen jaren zijn veel maatregelen genomen om de biodiversiteit in stand te houden en ook te herstellen. Dit is terug te zien in het herstel of stabilisatie van veel planten en diersoorten. De laatste decennia hebben zich als gevolg van verbeterde leefgebieden voor bepaalde soorten in Drenthe zich nieuwe soorten gevestigd. Voorbeelden hiervan zijn de kraanvogel, de wilde zwaan, de grauwe kiekendief, parnassia, bever en visotter. Helaas is er ook voor veel soorten nog sprake van achteruitgang.

## Natte heide en graslanden

Door inrichting en beheer van natuurgebieden en verbindingszones is het leefgebied van veel planten en dieren van de natte heide en graslanden weer hersteld of is het proces van herstel in volle gang. Voorbeelden daarvan zijn het Dwingelderveld, het beekdal van de Vledder Aa, de kwelmoerassen van de Hunze in het LOFAR-gebied en het brongebied van de Drentsche Aa in de Oelmers-Halkenbroek. Ook in het beekdal van het Oude Diep is een sterke ontwikkeling van soortenrijke kwelmilieus en schrale vegetaties te zien. Veel oorspronkelijk in Drenthe thuishorende planten en dieren hebben zich weer gevestigd in natuurontwikkelingsgebieden die al wat langer geleden zijn hersteld. Voorbeelden zijn de terugkeer van Draadgentiaan in het Eexterveld, Parnassia in diverse beekdalen en orchideeën in de Eekmaten.

In de Onlanden in Noord-Drenthe is door de functiecombinatie van natuur en waterberging een groot moerasgebied met open water ontstaan met ruimte voor tal van bijzondere vogelsoorten zoals de Zeearend, Baardmannetje, Porseleinhoen en Kleinste waterhoen. De ontwikkeling van bijzondere vegetaties laat nog op zich wachten. De bestaande blauwgraslanden en kalkmoerassen hebben het vanwege de toevoer van voedselrijk water in dit gebied moeilijk.

Kwelvegetaties buiten natuurgebieden hebben het moeilijk. Lokaal is echter ook winst geboekt, zoals in sommige beekdalen en in de stedelijke omgeving van Hoogeveen. Daar zijn prachtige kwelvegetaties met Bosbies, Parnassia en orchideeën tot ontwikkeling gekomen.

In de Hunze is de herintroductie van de Bever succesvol verlopen. De Otter is weer terug in Drenthe.

De afgelopen jaren is veel aandacht besteed aan de bescherming van bijzondere soorten, zoals Valkruid, Knoflookpad, Zandhagedis, Zwarte rapunzel en Stengelloze sleutelbloem.

## Weide en akkervogels

Achteruitgang van weidevogels is een landelijk trend die ook in het Drentse agrarisch gebied te zien is. In sommige beheergebieden stabiliseert of verbetert de weidevogelstand door agrarisch natuurbeheer. Dit is bijvoorbeeld het geval in de Galgaten bij Dalen, waar de nauwe samenwerking tussen boeren en de inrichting van dit grootschalig weidegebied voor een duidelijke opleving van kritische weidevogels heeft gezorgd.

In Drenthe is er een toename van soorten als Veldleeuwerik en Gele kwikstaart. Door het ouder worden van de bossen en een meer kleinschalig beheer gaat het goed met sommige broedvogels van bossen en van open ruimtes in bos. Voorbeelden zijn Boomklever, Appelvink en Nachtzwaluw. Ook vogels van kleinschalige landschappen met struweel doen het in sommige gevallen goed. Zo is Drenthe een bolwerk voor soorten als Geelgors, Grauwe klauwier, Paapje en Roodborsttapuit.

## Soorten die gedijen in het agrarisch gebied

Voor veel soorten van de agrarische cultuurlandschappen is agrarisch beheer een essentiële voorwaarde voor een gezonde populatie. In kleinschalige landschappen gaat het bijvoorbeeld om soorten als Geelgors, Vleermuizen, Das en vele vlindersoorten. In de open akkerbouwgebieden gaat het om soorten als Gele kwikstaart en Veldleeuwerik. In deze gebieden is de soortenrijkdom op zich niet zo groot, maar soorten komen wel in indrukwekkende aantallen voor. De akkers fungeren tevens als voedselgebied voor wintergasten als rietgans, Kleine en Wilde zwaan. Positief zijn ook de eerste broedgevallen van de Grauwe kiekendief in de oostelijke akkerbouwgebieden. Drentse akkerranden worden veelvuldig bezocht door Groningse grauwe kiekendieven.

## Voedselarme gebieden

Sommige plantengemeenschappen van droge heides en heischrale graslanden gaan nog steeds achteruit, o.a. door stikstofdepositie en verdroging. Dit geldt zowel voor natuurgebieden als daarbuiten. Lokaal zijn echter positieve stappen gezet, zoals in het Dwingelderveld en op de Havelterberg. Hier zijn met name heischrale graslanden stabiel tot sterk verbeterd.

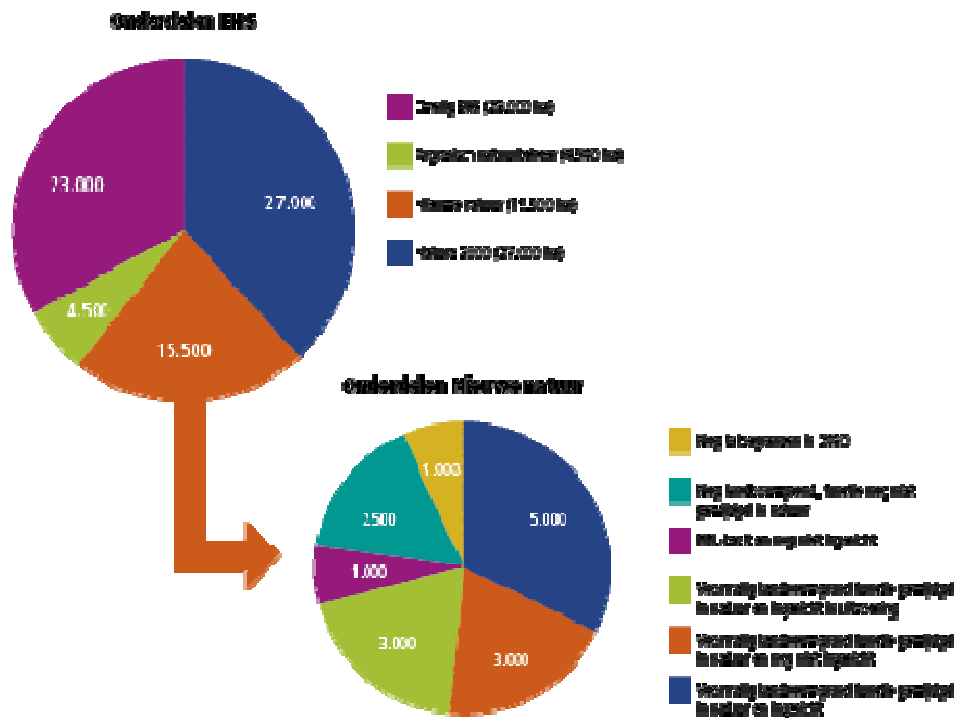
Droge, schrale vegetaties in agrarisch gebied en in bermen, zo kenmerkend voor Drenthe, vertonen een sterke achteruitgang waarin karakteristieke soorten plaatsmaken voor meer algemene soorten.

Sinds de jaren negentig van de vorige eeuw gaan de broedvogels van heide- en hoogveengebieden achteruit. De Wulp is daarvan een goed voorbeeld. Daarentegen zijn er ook soorten die toenemen, zoals de Blauwborst. Ook is een verschuiving zichtbaar van broedvogels van agrarisch gebied naar grote natuurgebieden, een beeld dat vooral Veldleeuwerik en Graspieper laten zien.

## Samengevat

Als het gaat om waterrijke moerasgebieden, kwelgebieden, bossen, traditionele en nieuwe natuurgebieden zijn er de afgelopen jaren veel successen te melden. De biodiversiteit in kleinschalige agrarisch landschappen, sommige heide- en hoogveengebieden en schrale vegetaties, staat echter nog steeds onder druk.

# Natuurnetwerk Nederland



Voor het afronden en beheren van het Natuurnetwerk Nederland (EHS) blijven we de komende jaren financiële middelen van het rijk ontvangen. Momenteel is er ongeveer 70.000 ha, waarvan circa 50.000 ha bestaand natuurgebied. Er ligt nog een opgave om in totaal circa 15.500 ha landbouwgrond om te zetten in natuur. Daarnaast zal er nog ongeveer 4.500 ha niet worden aangekocht, maar onder agrarisch natuurbeheer worden gebracht.

Deze opgave komt voort uit de afspraken met het Rijk (Natuurpact), de provincies en met de partners van het Drentse Groenmanifest en is vastgelegd in de herijkte EHS. Dit gaan we in de periode tot 2020 uitvoeren. Dit betekent het aankopen van gronden, het wijzigen van de functie naar natuur, het inrichten en beheren van deze gebieden en het op orde brengen van milieuomstandigheden. Dit is deels al gerealiseerd en deels moeten er nog gronden worden aangekocht en van functie veranderen.

De Natura 2000 gebieden herbergen natuurwaarden van internationale betekenis en zijn aangewezen op grond van het Europese beleid voor het behoud van natuurwaarden en biodiversiteit. Deze gebieden zijn onderdeel van het NNN. Het gaat om het Bargerveen, de Drentsche Aa, Drents-Friese Woud & Leggelderveld, Drouwenerzand, Dwingelderveld, Elperstroom, Fochteloërven, Havelte-Oost, Leekstermeer, Mantingerbos, Mantingerzand, Norgerholt, Witterveld en Zuidlaardermeergebied. Voor deze gebieden zijn beheerplannen opgesteld, met daarin de inrichtingsmaatregelen nodig voor de ontwikkeling en in stand houding van de aanwezige waarden. We voeren deze beheerplannen uit en proberen versnelling aan te brengen in de uitvoering van de maatregelen. De realisatie geven we vorm in een Realisatiestrategie Platteland. Daarin staat wat we de komende decennia gaan doen. We zorgen dat we in elk geval de instandhoudingsdoelen

van de Natura 2000 gebieden realiseren. We kiezen er daarnaast voor om voorrang te geven aan projecten die gericht zijn op het oplossen van de grootste natuurknelpunten, die leiden tot de meest effectieve inzet van onze middelen, waar partners mee willen werken, die bijdragen aan de economie van Drenthe en respecteren bestuurlijke en juridische afspraken. We kiezen niet voor een algemene aanpak, maar hechten veel waarde aan gebiedsgericht werken. Wij vinden gebiedsprocessen een goede werkwijze om samen met partners in een bepaald gebied gezamenlijk de verschillende doelen te realiseren. De vorm waarin deze gebiedsprocessen wordt gegoten is afhankelijk van de deelnemers, de aard en urgentie van de opgave, het benodigde instrumentarium en het beschikbare geld. We staan open voor nieuwe ideeën en werkwijzen om onze doelen te realiseren. In de provinciale Grondnota is het grondbeleid dat nodig is voor deze realisatiestrategie uitgewerkt.

# Grensoverschrijdend

In Noord Drenthe liggen omvangrijke laagveenmoerassen en meren, met soorten als Otter, Bever en Zeearend. Deze laagveengebieden maken deel uit van een reeks laagveenmoerassen in Groningen, Friesland en Overijssel. De laagveenmoerassen staan in verbinding met de Drentse beekdalen, zoals de Drentsche Aa, het Peizerdiep, de Wapserveense en de Vledder Aa. Ook is er een relatie met de hoger gelegen natuur gebieden. Hier liggen veel kansen om tot een grootschalig, samenhangend natuurlijk systeem te komen waar ook ruimte is om te wonen en te werken. We werken graag samen met de buurprovincies aan deze ontwikkeling.

Samen met de provincie Fryslân geven we vorm aan de grensoverschrijdende natuurgebieden als Drents-Friese Wold en Fochteloërveen. In Zuidwest Drenthe ligt het Reestdal, waar we het van belang vinden dat in een groot deel van de lagere beekgronden de natuur haar gang kan gaan. We hebben hierover afstemming met de provincie Overijssel. Met Overijssel stemmen we ook af over de verbinding tussen de droge natuurgebieden Sallandse heuvelrug, Dwingelderveld en Midden-Drenthe. Met onze oosterburen werken we samen aan de versterking van de veengebieden in het zuid oosten aan het Internationaler Naturpark Bourtanger Moor-Bargerveen.

# Kaart robuust natuursysteem



De kaart Robuuste natuur 2040 is opgenomen in de Actualisatie Omgevingsvisie Drenthe. Daarin is ook een toelichting op de kaart te vinden. [Download de kaart in PDF-formaat.](#)

Voor de verdere ontwikkeling van het Robuust natuursysteem staan hier onder wat aandachtspunten beschreven.

De landschapsecologie van Drenthe van plateau en laaglandbeekdalen met gezamenlijke brongebieden op dat plateau is de basis voor een toekomstbestendig, duurzaam, robuust natuurnetwerk, waar klimaatschommelingen kunnen worden opgevangen, belangrijke gradiënten binnen en tussen gebieden zijn opgenomen, verbindingen tussen natuurgebieden functioneren en er volop ruimte/leefgebied is voor soorten, ook voor soorten die nu niet meer in Drenthe leven.

Daarnaast herbergt het kleinschalig, vooral agrarisch, cultuurlandschap een diversiteit aan landschapselementen, kleinere natuurgebieden en bouselementen, met vaak een grote cultuurhistorische waarde.

De twee bases vullen elkaar mooi aan in het robuuste natuurnetwerk: robuust vanwege de grootte van de gebieden en robuust vanwege de verbindingen tot in de haarvaten van het landschap. We werken toe naar het volgende beeld:

- Het Nationaal beek- en esdorpenlandschap van de Drentsche Aa is een mooi samenhangend gebied met een rijke cultuurhistorie en hoge natuurwaarden. Dit gebied



is medebepalend voor de kwaliteit van de Regio Groningen-Assen als woon- en werkregio.

- Het beekdalenlandschap in Noord-Drenthe is gericht op natuur en waterberging. Het gebied is verbonden met de laagveengebieden in Groningen en Friesland. Zo ontstaat er een groot waterrijk, moerasrijk gebied dat door de omvang thuisbasis is voor soorten als zeearend, otter en bever. Dit gebied heeft een recreatieve potentie, o.a. voor de steden. Tevens interessant gebied om klimaatbestendig te kunnen wonen.
- Een groter samenhangend gebied rond de Natura 2000 gebieden Dwingelderveld en het Drents-Friese Woud in Zuidwest Drenthe. Mogelijkheden om verbindingen te maken met natuurgebieden in Friesland en Overijssel worden aangegrepen. Hierdoor ontstaat meer ruimte voor bijvoorbeeld grotere zoogdieren, zowel om te leven als om te migreren. Recreatie en beleving passen goed bij dit beeld.
- In het bosgebied in het Hart van Drenthe, waar de Drentse beekdalen ontspringen, streven we naar meer robuuste natuur om de brongebieden te beschermen. Koppelen van de bosgebieden en de heidegebieden van Midden-Drenthe aan de middenlopen van beekdalen betekent ook meer migratiemogelijkheden voor soorten.
- Hunzedal: Verbinding met de laagveengebieden in het noorden is belangrijk voor de volwaardige ontwikkeling van dit beekdal en voor soorten. We streven naar grootschalige, robuuste (dynamische) natuur.
- Koppelen van de beekdalen in Zuid-Oost Drenthe aan de brongebieden.

# Landschapselementen

De kwaliteit van de landschapselementen verschilt. De bijdrage die zij aan de dooradering en het natuurwerk kunnen hebben wordt groter als:

- Ze een ouder landschap weerspiegelen, zoals een berm met een schrale heidevegetatie in een landbouwontginning of een sloot met plantensoorten, die aan het voorkomen van veen herinneren;
- Vergelijkbare landschapselementen aansluiten bij natuurgebieden en bij elkaar of op niet meer dan een paar honderd meter van elkaar liggen. De optimale afstand hangt samen met de aard van de soorten die zich langs de elementen verplaatsen;
- Landschapselementen een gevarieerde en gebiedskarakteristieke soortensamenstelling hebben;
- Het onderhoud van de landschapselementen een volledige levenscyclus toelaat. Wanneer aan deze kenmerken wordt voldaan, dragen deze elementen daadwerkelijk bij aan de verbinding tussen verspreid liggende natuurterreinen.

# Agrarisch natuurbeheer

Het primaire doel van agrarisch natuurbeheer is het in stand houden van soorten door maatregelen in het agrarisch gebied. Via het Stelsel Natuur en Landschap (SNL) subsidiëren we activiteiten van collectieven van agrarische grond gebruikers/eigenaren, gericht op de instandhouding en/of ontwikkeling van natuurwaarden in agrarische gebieden. We letten sterk op de effectiviteit van onze inzet, waarbij we proberen om de ecologische winst zo groot mogelijk te maken. Daarnaast willen we de SNL inzetten voor het onderhoud van landschapselementen en ecologische verbindingen. We streven continuïteit en eenduidigheid van beheer na.

De voorbereidingen voor een vernieuwd (landelijk) stelsel agrarisch natuurbeheer zijn in volle gang. Het stelsel moet in 2016 volledig functioneren. Het instrument wordt doelgerichter ingezet door te kiezen voor maatregelen in leefgebieden in de meest kansrijke gebieden en voor levensvatbare populatie van doelsoorten. Om een leefgebied te verbeteren zijn vaak ook maatregelen nodig om de milieuomstandigheden te verbeteren. De mogelijkheid om dit via agrarisch natuurbeheer te doen zijn beperkt, maar wel zinvol. In de praktijk betekent dit dat we dit soort maatregelen vooral direct naast en om natuurgebieden zullen nemen, omdat we zo het meest effectief bezig zijn. Daarnaast zetten we agrarisch natuurbeheer in om de ecologische verbindende functies van landschapselementen in het natuurnetwerk te versterken. Samengevat kiezen we bij de inzet van agrarisch natuurbeheer voor:

- Open graslanden (weidevogels)
- Open akkers (akkervogels)
- Groen netwerk (vogels van struwelen en bosjes)
- Blauwe netwerk (soorten van sloten en poelen)
- Landschap

Het natuurbeheerplan geeft per jaar aan welke doelen we waar willen realiseren met inzet van agrarisch natuurbeheer.

Het instrument wordt ook efficiënter ingezet door het te richten op collectief agrarisch natuurbeheer in plaats van op een heleboel individuele betrokkenen. We gaan vanaf 2016 alleen nog werken met de uitgangspunten van collectief agrarisch natuurbeheer. In een collectief werken bij de start vooral agrariërs samen om natuurdoelstellingen door agrarisch natuurbeheer te realiseren. Afhankelijk van het gebied en de te realiseren doelstellingen kan het collectief verbreed worden met andere partijen zoals overheden, burgers, ondernemers, (particuliere) terreinbeheerders en kennisinstellingen. Wij juichen het koppelen van verschillende initiatieven en doelstellingen toe. De verwachting is dat het beheer effectiever zal zijn, naast het terugdringen van administratieve lasten. Wel is het de kunst om collectieven ook daadwerkelijk te verleiden om hun inbreng te leveren, omdat het in principe vrijwillig is. We verwachten dat we met deze nieuwe vorm meer gebiedsgericht doelen kunnen realiseren en een gezamenlijke verantwoordelijkheid voor het landelijk gebied zullen opbouwen. Er kunnen nieuwe vormen van beheer, financiering en planvorming worden toegepast en natuur, landschap, mens en economie kunnen dichterbij elkaar komen. Dit is een nieuwe vorm, waar we met collectief weidevogel beheer al ervaring mee hebben opgedaan, en we gaan dit nog verder uitbouwen.

In eerste instantie zijn de collectieven bedoeld om het agrarische natuurbeheer zowel ecologisch en als qua kosten effectiever te maken. Voor de lange termijn is het onze wens om collectieven in te zetten voor het realiseren van bredere gebiedsdoelstellingen gericht op natuur in combinatie met andere ruimtelijke economische ontwikkelingen. Om de collectieven organisatorisch dusdanig vorm te kunnen geven dat zij in staat zijn een professionele gebiedsofferte richting overheden te kunnen maken wordt gestart met een pilot in periode 2014-16. ANV Drenthe en LTO Noord gaan dit zoveel mogelijk gezamenlijk op pakken. De kaders voor de collectieven staan in de landbouwwegwijzer 2013.

Voor ons is het aantrekkelijk om collectief agrarisch natuurbeheer ook te koppelen aan andere initiatieven in een gebied (bijvoorbeeld van dorpen) en aan andere maatschappelijke doelen, zoals landschap, water, leefbaarheid en recreatie. Zo kunnen we meer organisaties en mensen betrekken bij het beheer van het landelijk gebied en kunnen we –naast internationale doelen - ook Drentse natuur- en landschapsdoelen realiseren. Provincies hebben de regie over deze gebiedsprocessen en vertalen dit in het Natuurbeheerplan 2016. Zij zijn verantwoordelijk voor de doelen. De streek kan die doelen met behulp van gebiedskennis invullen.

# Europese fondsen en middelen

De provincie zet Europese subsidies in om provinciale doelen te realiseren. De nieuwe Europese programma's (2014-2020) zijn veelal gericht op vergroening en innovatie. Deze middelen worden daar waar mogelijk ingezet voor het NNN en DNN en zoveel mogelijk gekoppeld aan andere doelen in het landelijk gebied.

Zo stimuleert het Europese LIFE+ Nature fonds de ontwikkeling van natuurgebieden (Natura2000), waar de terreinbeheerders in Drenthe de afgelopen jaren al regelmatig gebruik van hebben gemaakt. Nieuw is dat het fonds de mogelijkheid biedt om zogeheten integrated projects in te dienen, waarbij naar een samenhangend gebied wordt gekeken. In feite kennen deze integrated projects eenzelfde benadering als wij in deze natuurvisie voorstaan. Het gaat om het betrekken van andere sectoren en andere financieringsbronnen bij natuurontwikkeling. LIFE+ wil in de integrated projects niet meer alleen de Natura2000 gebieden betrekken, maar ook de verbindingen en gebieden daartussen. Bovendien worden natuurontwikkeling, agrarisch natuurbeheer, toerisme en de economische ontwikkeling van een gebied in samenhang bekeken. Wij volgen de ontwikkeling van het LIFE+ programma nauwlettend. We zien daarbij vooral het gebied in Zuidwest Drenthe als eerste casus. Samen met de partners in ons gebied en met de Rijksdienst voor Ondernemend Nederland (RVO, voorheen Agentschap NL) verkennen wij de mogelijkheden die dit ons biedt.

We zijn actief betrokken bij de invulling van het Gemeenschappelijk Landbouw Beleid. Dit beleid bestaat uit twee pijlers. De eerste pijler is bedoeld als inkomenssteun voor de landbouwer. De andere pijler is het plattelands ontwikkelingsprogramma 2014-2020 (POP3). Aan het ontvangen van de inkomenssteun zijn deels "groene" eisen verbonden. Naast het behouden van een concurrerende en innovatieve landbouw moeten op deze manier beide pijlers gaan zorgen voor een vergroening van de landbouw, iedere pijler met een eigen ingang. Net zo als bij de integrated projects uit LIFE + onderzoeken we of met deze groene eisen voor inkomenssteun een dooradering van het agrarische gebied gerealiseerd kan worden.

Ook POP3 moet gedeeltelijk gaan bijdragen aan internationale afspraken op het gebied van natuur, milieu en water. Binnen het thema Natuur en landschap is een deel van het budget gereserveerd voor agrarisch natuurbeheer (onderdeel Subsidie Natuur en Landschap), ganzen en hydrologische PAS-maatregelen (PAS: Programmatische Aanpak Stikstof). POP3 draagt daarmee ook bij aan de dooradering van het landelijk gebied, de bescherming van leefgebieden van soorten en de kwaliteit van deze gebieden.

Verder richten de EFRO (huidige GO programma), INTERREG en Horizon 2020 fondsen zich op een duurzame samenleving in de breedste zin van het woord. Met het inzetten van deze middelen, waarbij het hoofddoel vaak niet natuur is, kan wel gekeken worden hoe de natuur meekan liften met respect tot het hoofddoel.

# Flora en Faunabeleidsplan

Uitgangspunten voor het Flora- en Faunabeleid zijn

- Bewuste introductie van planten en dieren willen we alleen op basis van criteria in het Flora- en Faunabeleidsplan.
- Voorlichting en preventie gaan boven bestrijding en schadevergoeding of subsidies.
- Het middel van bestrijding en het middel van bescherming moet effectief zijn ook in relatie tot de kosten en baten.
- De versturende invloed van ingrijpen mag geen grotere aantasting veroorzaken dan de soort zelf doet.
- Een goede organisatie van de monitoring is belangrijk voor bedreigde soorten, bij schade en overlast en nieuwe soorten.

# Verbeteren milieuomstandigheden

Om de milieuomstandigheden te verbeteren gaan we

- Inzetten op afspraken over nieuwe (inter-)nationale doelstellingen over uitstoot.
- Maatregelen nemen in natuurgebieden om effecten van vermesting en verzuring te verminderen (o.a. plaggen, grondwaterpeilen opzetten)
- Provinciaal Bodem en Landbouwbeleid uitvoeren om bodemgebruikers aan te zetten tot maatregelen, zoals bijvoorbeeld kringloopsluiting
- Realiseren Programmatische Aanpak Stikstof (PAS), waarmee economische ontwikkeling (en bijbehorende uitstoot) samen gaat met de realisatie van de natuurdoelen voor Natura 2000. Binnen PAS worden afspraken gemaakt om de natuurkwaliteit te verbeteren zodat deze herstelt van vroegere neerslag en beter bestand is tegen toekomstige. Door dit herstel ontstaat er ontwikkelruimte voor economische activiteiten, zonder dat zij de natuur schaden.

# Werkwijze ruimtelijk-economische ontwikkelingen

Sommige ontwikkelingen en initiatieven raken natuurwaarden. Het kan dan zowel gaan om kansen als om tegenstrijdige belangen. Ruimtelijk-economische ontwikkelingen kunnen bijdragen aan de versterking van het totale natuurnetwerk én de natuur kan een interessante/kansrijke innovatie partner voor bedrijvigheid worden, maar er kan ook sprake zijn van slecht verenigbare belangen.

De provincie wil ruimte bieden aan ruimtelijk-economische ontwikkelingen in en rond het Natuurnetwerk. Daarbij heeft het de voorkeur dat beide sectoren daar beter van worden. Hierbij wordt aangesloten bij de essentie van de geactualiseerde omgevingsvisie: "Het ontwikkelen van een bruisend Drenthe, passend bij de kernkwaliteiten die de provincie rijk is." De provincie wil initiatiefnemers uitdagen om vooral te zoeken naar kansen en te kiezen voor slimme oplossingen. Een mooi voorbeeld dat het kan, is het project Natuurlijke Recreatie. Hier heeft men de afgelopen jaren laten zien dat functiecombinaties kunnen. Ontwikkelingsruimte voor recreatiebedrijven wordt gecombineerd met natuurwinst.

De ontwikkelingen die meestal vanuit de kernwaarde bedrijvigheid plaatsvinden, moeten afgewogen worden met de kernkwaliteiten. In deze weging dienen dan ook weer de kernkwaliteiten ten opzichte van elkaar afgewogen te worden. Natuur is één van de kernkwaliteiten. In het Natuurnetwerk Nederland is het provinciaal belang voor de Natuur het grootst. De kansen voor goede combinaties met de kernwaarde bedrijvigheid willen we samen met gebiedspartners ontwikkelen. In het Natuurnetwerk Drenthe is (nog) meer sprake van ontwikkelingsplanologie en het benutten van kansen.

De balans tussen kernwaarde bedrijvigheid en kernkwaliteiten vraagt om in een vroegtijdig stadium van planvorming overleg, om de ontwikkeling een vorm te geven die voor de initiatiefnemer, de provincie en eventueel andere betrokken partijen meerwaarde biedt. Schaal, aard van de activiteiten en kwetsbaarheid van het gebied spelen daarbij allemaal een rol. Daarbij vinden we het belangrijk de ontwikkeling in een groot gebied te bezien, omdat dit de kans voor creatieve en integrale oplossingen vergroot. Het is maatwerk, dat zorgvuldig en met een positieve insteek moet worden gedaan. Onder regie van de provincie wordt dit maatwerk de komende periode met de partners uitgewerkt, vergelijkbaar met de werkwijze natuurlijke recreatie.



# Monitoring

Op Europees niveau worden met de Europese Biodiversiteitsstrategie 2020 de ambities ten aanzien van biodiversiteit gevolgd. Voor soorten en habitats baseert de EU zich op de rapportages die de EU-lidstaten in het kader van de Habitatrichtlijn en Vogelrichtlijn maken. Nederland draagt met verschillende beleidsambities bij aan de internationale biodiversiteitsdoelen. Met het Natuurpact hebben Rijk en provincies hierover afspraken gemaakt. Concreet betreft dit de realisatie en kwaliteit van het robuuste Natuurnetwerk Nederland, waaronder Natura 2000 en de Programmatische Aanpak Stikstof (PAS), het soortenbeleid, de natuur buiten het Natuurnetwerk Nederland en het agrarisch natuurbeheer.

Om te volgen of het ingezette beleid het gewenste effect heeft, wordt er op verschillende niveaus gerapporteerd. De provincies rapporteren over de voortgang van het nationale Natuurnetwerk en de behaalde natuurkwaliteit.

Daaruit moet blijken of de ingezette middelen en instrumenten hebben geleid tot de realisatie van de biodiversiteitsdoelen. Monitoring is hiervoor van belang. Rijk en provincies werken samen aan één samenhangend systeem van landelijke en gebiedsgerichte ecologische monitoring om efficiënt gegevens te verzamelen en doelmatig met middelen om te gaan. Dit systeem wordt gebruikt voor de verschillende voortgangsrapportages (landelijk en gebiedsgericht). De voortgangsrapportages zijn onderdeel van het jaarlijkse gesprek tussen provincies en het Rijk over de voortgang van het Natuurpact.

In Drenthe hebben we een informatiesysteem voor natuur monitoring. Dit systeem moet in staat zijn om:

1. het natuurbeleid te evalueren;
2. te voorzien in informatiebehoeften voortvloeiend uit wettelijke taken;
3. voor het beleid relevante ontwikkelingen te signaleren en te verklaren.

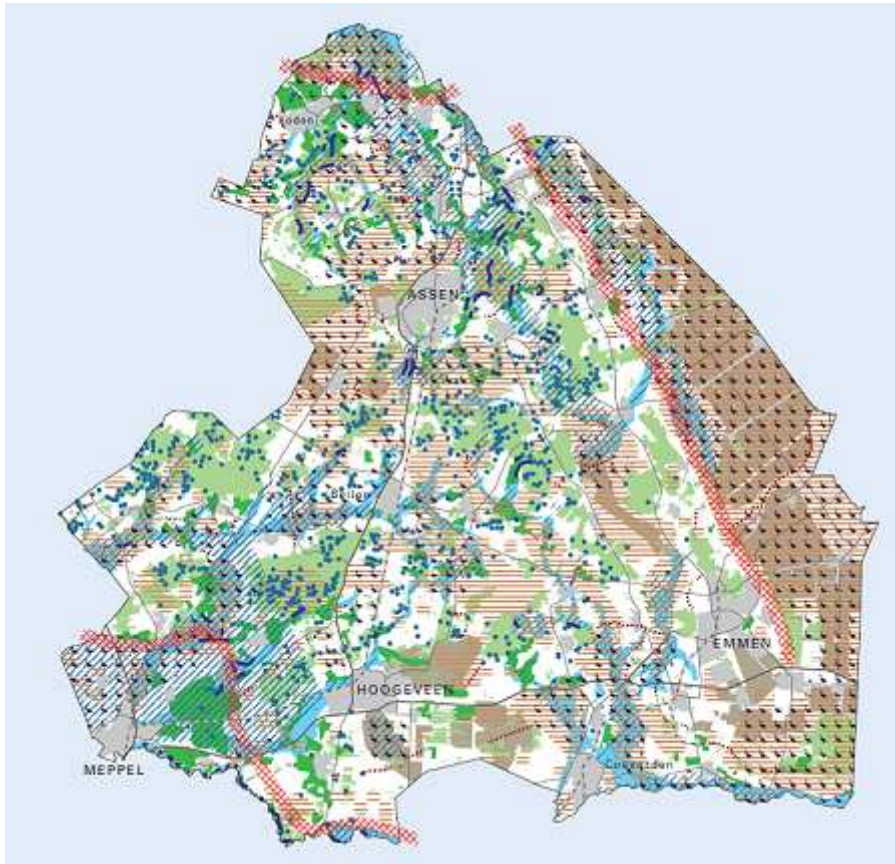
De verplichtingen die voortvloeien uit de natuurwetgeving vormen de basis voor ons monitoringsnetwerk. In het kader van Subsidieregeling Natuur en landschap [1] zijn met het Rijk nadere afspraken gemaakt. Op basis daarvan moet verantwoording over de geleverde beheerprestaties worden afgelegd. De monitoring in het kader van de Natura 2000 en de PAS wordt zoveel mogelijk geïntegreerd met de SNL-monitoring. Deze monitoring wordt met name uitgevoerd door de terreinbeherende organisaties, inclusief de particuliere grondeigenaren. Via een meerjarenprogramma monitoring willen we dit in samenspraak met hen de komende jaren in goede banen leiden.

In de Natura 2000 gebieden is de monitoring gericht op de doelsoorten, waarvoor deze gebieden in eerste instantie zijn aangewezen in de voor de Habitattypen kenmerkende of typische soorten. Daarmee krijgen we snelle indicatie van relevante veranderingen. Verder wordt de bodem- en waterkwaliteit gevolgd als bepalende milieucondities voor het duurzaam functioneren van deze gebieden. De monitoring is ook voor het volgen van de beschermde soorten, zoals beschreven in het Flora en Fauna beleidsplan. We zijn alert op de ontwikkeling van niet beschermde soorten, die mogelijk in de gevarenzone terecht komen.

Dit betekent niet dat we de monitoring allemaal zelf uitvoeren. We willen zoveel mogelijk gebruik maken van bestaande bronnen en meetsystemen en vinden het onze taak om er voor te zorgen dat deze informatie beschikbaar komt voor onze eigen doelen en voor andere organisaties die zich met natuur bezighouden. Daarin willen we ook actief met kennisinstellingen samenwerken.

We werken al langere tijd samen met andere partijen, zoals bijvoorbeeld ook gemeenten, waterschappen, die ook meetprogramma's hebben voor het kunnen volgen van de effecten van het eigen beleid en beheer. Dit willen we voortzetten en zo mogelijk uitbouwen, om met elkaar slimmer en goedkoper te meten. Ook bestaat er in Drenthe een uitgebreid netwerk van vrijwilligers die inventarisaties uitvoeren. Dit netwerk willen we koesteren en levend houden.

# Natuurstructuurkaart



## Natuurstructuur kaart

De kaart is gebaseerd op de gegevens uit Natuur in Drenthe. De kaart waarop deze gegevens zijn te zien is tevens digitaal beschikbaar via de website van de provincie Drenthe, [www.provincie.drenthe.nl/kernkwaliteiten](http://www.provincie.drenthe.nl/kernkwaliteiten). Het illustreert dat Drenthe is opgebouwd uit een aantal gedeeltelijk over elkaar heen vallende structuren. Elke structuur vormt de basis voor specifieke natuurwaarden, waar verschillende soorten op hun eigen wijze gebruik van maken. Zo verblijft een Zwarte specht voornamelijk in een grote arealen oud bos zoals het Drens Friese Wold, terwijl de das een dassenburcht in een heideterrein heeft en zich beweegt langs houtwallen, bosjes en esranden naar het beekdal om daar te foerageren.