

Beschrijving projecten Ontwikkelagenda Melkveehouderij en Natuur

10 mei 2017

Inhoudsopgave

1. Inleiding	3
1.1. Doelen.....	3
1.2. Inspanningen	3
1.3. Projecten	4
2. Duurzaamheidsplannen.....	6
3. Introductie emissiearme technieken (Proeftuin Drenthe)	6
4. Landbouwstructuurverbetering.....	7
5. Consulent duurzame melkveehouderij	7
6. Samenwerking akkerbouw en melkveehouderij.....	7
7. Duurzame gebiedsplannen	8
8. Organisatie Ontwikkelagenda Melkveehouderij & Natuur.....	9

1. INLEIDING

De ontwikkelagenda melkveehouderij en natuur is bij de Provincie Drenthe aangedragen door de partners uit het Groenmanifest vanuit de overtuiging dat duurzaam de toekomst is. Het is de bedoeling dat de ontwikkelagenda bijdraagt aan het duurzamer en toekomstgericht maken van de grondgebonden melkveehouderij. De insteek van de agenda is het sluiten van de kringlopen stikstof, fosfaat en organische stof op gebieds- en bedrijfsniveau waardoor de Drentse bedrijven behoren tot de top van de duurzame grondgebonden melkveehouderijen. Dit vereist dat de Provincie Drenthe met haar inspanningen niet alleen de koplopers in duurzaamheid bereikt, maar juist het bredere peloton aan ondernemers.

1.1. Doelen

Concreet geformuleerde doelen die bij voorgaande passen zijn hierin:

1. In 2020 presteren alle Drentse melkveehouderijbedrijven v.w.b. fosfaat-, stikstofoverschot en ammoniakemissie per hectare per jaar op het niveau van de 25% beste bedrijven uit 2013
2. In 2020 is de organische stofbalans van grondgebonden melkveehouderijen op bedrijfsniveau positief
3. in 2020 bedraagt de minimale weidegang 120 dagen per jaar en 6 uur per dag en is minimaal gelijk aan het percentage weidegang in 2012

1.2. Inspanningen

Ondernemers moeten de sprong naar een duurzame toekomst maken. De provincie kan hierin, in samenwerking met haar partners, ondersteunen en faciliteren. De gezamenlijke inspanningen vertalen zich als volgt:

1. We rapporteren jaarlijks over de ontwikkeling van emissie in: stikstof, ammoniak, fosfaat, en organische stof in de sector
2. We bevorderen het gebruik van emissie reducerende techniek door ondernemers in 'de Proeftuin Drenthe' door bewezen maatregelen uit de proeftuin natura 2000 Overijssel te introduceren en praktische voor- delen te bieden
3. We bieden melkveehouderijen een 'duurzaamheidsplan' met brede scope aan.
4. We bieden een gereedschapskist aan met instrumenten voor landbouw structuurverbetering
5. We analyseren waar we de instrumenten i.v.m. structuurverbetering het meest doelmatig kunnen inzetten en maken daardoor zo nodig geld vrij (fonds landbouwstructuurverbetering)
6. We introduceren een consulent duurzame melkveehouderij die bruggen bouwt vanuit ondernemers naar overheid over faciliteren bij duurzame investeringen
7. We maken de voor- en nadelen van samenwerking tussen akkerbouw en veehouderij inzichtelijk
8. Op 'demonstratiebedrijven' laten we onder het motto 'zien is geloven' mogelijkheden voor samenwerking tussen akkerbouw en veehouderijen zien
9. We ontwikkelen een 'casco' voor een duurzaam gebiedsplan
10. Casco uitwerken naar een aantal duurzame gebiedsplannen

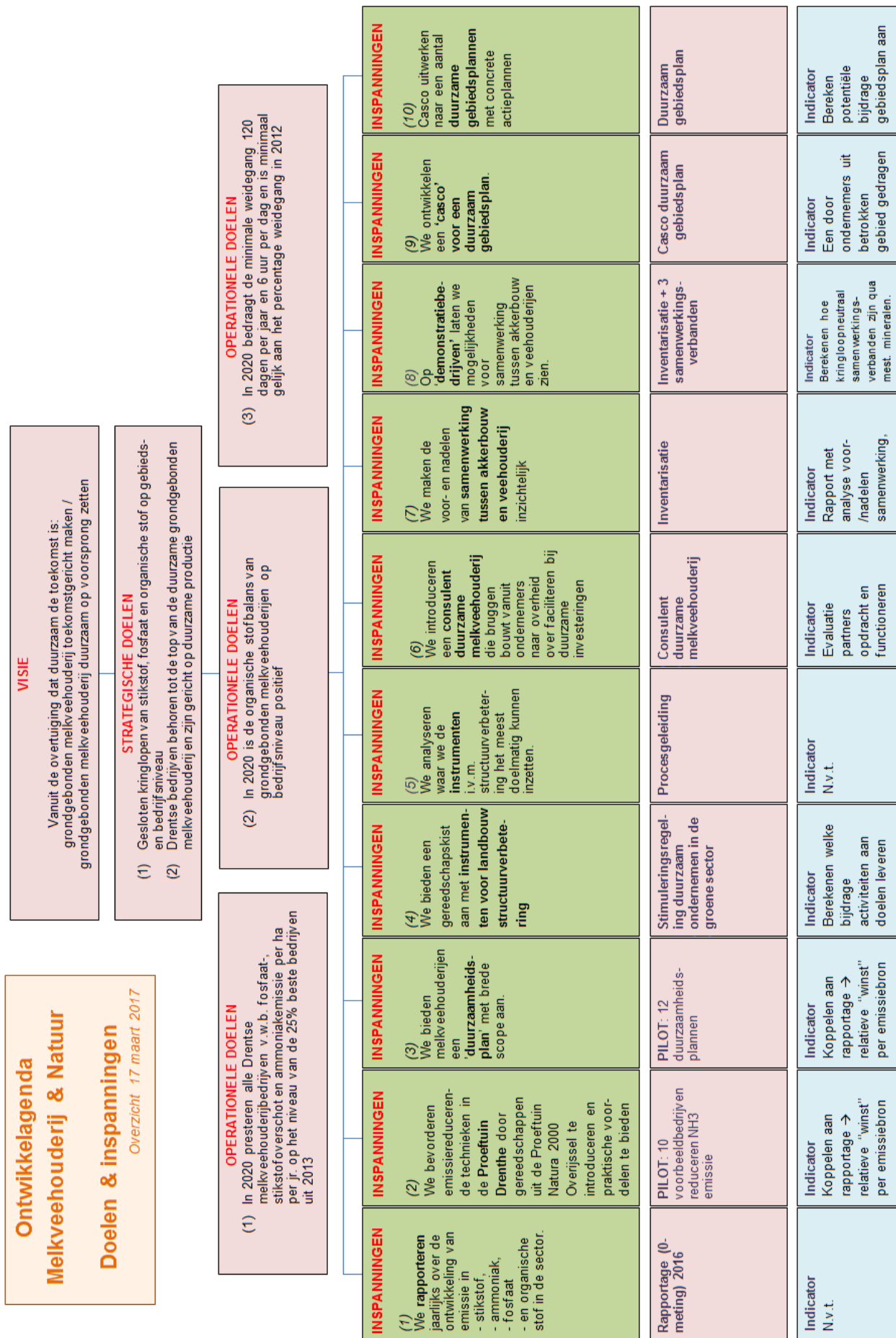
De visie, doelen en inspanningen zijn schematisch weergegeven in figuur 1 'Schematische weergave Ontwikkelagenda Melkveehouderij'.

1.3. Projecten

Uit de hierboven verwoorde inspanningen zijn 6 projectlijnen te destilleren:

1. Uitrollen duurzaamheidsplannen voor melkveehouderijen (Duurzaamheidsplannen)
2. Uitrollen verduurzamingsmaatregelen bij melkveehouderijen (Proeftuin Drenthe)
3. Verbeteren van de landbouwstructuur (o.a. door ondersteuning verplaatsing melkveehouderijen) (Landbouwstructuurverbetering)
4. Consulent duurzame veehouderij
5. Het bevorderen van samenwerking tussen melkveehouderijen en akkerbouwbedrijven (Samenwerking akkerbouw met veehouderij)
6. Het ontwikkelen van duurzame gebiedsplannen (Duurzame gebiedsplannen)

De eerste fase voor de verschillende projecten is gestart. Per projectonderdeel vindt u hierna kernachtig de inhoud verwoord.



Figuur 1 Schematische weergave Ontwikkelagenda Melkveehouderij

2. DUURZAAMHEIDSPANNEN

Melkveehouders kunnen ondersteuning gebruiken om verduurzaming integraal en met name voor de lange termijn te benaderen en het in een allesomvattend plan vast te leggen. Vanuit de ontwikkelagenda gaan melkveehouders ondersteuning krijgen bij het opstellen van een dergelijk duurzaamheidsplan als leidraad voor het verduurzamen van hun bedrijfsvoering.

Een pilot leidt tot een uitgewerkt en getest format voor een integraal duurzaamheidsplan, bestaande uit een aantal losse modules, dat de duurzaamheidsambities van de melkveehouder samenvat. Het plan houdt rekening met de commerciële realiteit van het betreffende melkveehouderijbedrijf en met de financierbaarheid van het duurzaamheidsplan. Het format van het plan heeft de potentie van opschaling naar de 250 en uiteindelijk naar de 2000 melkveehouders die deelnemen aan het project Vruchtbare Kringloop Noord Nederland en draagt bij aan de verduurzaming van de noordelijke melkveehouderij.

3. INTRODUCTIE EMISSIEARME TECHNIEKEN (PROEFTUIN DRENTHE)

Hoofddoel van dit project is om met inzet van de gereedschapskist met maatregelen uit de Proeftuin Ammoniak Overijssel, te komen tot verlaging van de ammoniakuitstoot van de melkveehouderij in Drenthe. Bij deze inzet richten zich de pijlen uiteindelijk (fase 3) op het in beweging brengen van het peloton aan melkveehouders. De strategie binnen het project gaat er vanuit dat in eerste aanleg (6-10) voorbeeldbedrijven worden geworven. Deze bedrijven/ondernemers worden tegen het licht gehouden en op basis van een aantal criteria geselecteerd. Na selectie worden bedrijven gevraagd maatregelen/ instrumenten uit de gereedschapskist op hun bedrijf te introduceren en kennis en ervaringen die zij hierbij op doen te delen met geïnteresseerde collega's. De voorbeeldbedrijven zullen een bijdrage leveren in de laagdrempeligheid en navolgbaarheid van maatregelen door het peloton.

Het succes van het project is afhankelijk van de win-win situatie die op bedrijfsniveau kan worden gecreëerd. Dit betekent dat maatregelen/ investeringen enerzijds een positief effect hebben op de ammoniakemissie en anderzijds het rendement van het bedrijf, dan wel de gezondheid/ productie van de dieren of de ontwikkelingsmogelijkheden van een bedrijf (verzilverbaar) positief beïnvloeden. De bedrijfssituatie, maar ook de ambities en toekomstvisie van de ondernemer zal van invloed zijn op zijn/haar keuzes uit het pallet aan maatregelen. Bij de werving van voorbeeldbedrijven wordt gestreefd naar spreiding over de stikstofgevoelige delen van Drenthe en spreiding in het pakket aan maatregelen/ instrumenten dat op de bedrijven wordt geïmplementeerd. In het traject van de voorbeeldbedrijven wordt gestreefd naar wisselwerking tussen projectuitvoerders/ kennis input, primaire ondernemers (koplopers) en de aan deze ondernemers gekoppelde adviseurs. Als dit systeem functioneert, volgt de slag richting het peloton. Het project wordt opgedeeld in drie fasen.

1. Werving en selectie van voorbeeldbedrijven (4^{de} kwartaal 2016).
2. Inrichten / in stelling brengen van voorbeeldbedrijven en inrichten werkstructuur rond deze bedrijven (1^e en 2^{de} kwartaal 2017).
3. Slag richting peloton, bedrijven echt open stellen, kennisdelen, bewustwording organiseren, olievlekwerking. (3^e kwartaal en verder 2017).

4. LANDBOUWSTRUCTUURVERBETERING

Met het LEI worden afspraken gemaakt over de beoogde monitoring, rapportage rond stikstof, ammoniak en de organische stof balans. Hierbij wordt aangesloten bij de Versnellingsagenda Melkveehouderij Noord-Nederland. Voor de werkzaamheden wordt door het LEI bij de provincie een offerte ingediend, die gevraagd wordt als opdrachtgever ook de financiële verplichting aan te gaan.

Er is een analyse gemaakt van het beschikbare instrumentarium voor de verbetering van de landbouwstructuur, in combinatie met de opgaven op het gebied van water, milieu en natuur in de landbouwgebieden die grenzen aan de Natura 2000 gebieden. Geconcludeerd wordt dat extra instrumentarium niet nodig is; wel zijn van de kant van de provincie extra financiële inspanningen nodig voor de verplaatsingsmogelijkheden voor bedrijven in landbouwgebieden.

Voorgesteld wordt om vanuit de ontwikkelagenda op het gebied van landbouwstructuurverbetering niet afzonderlijk in gebieden processen te gaan starten maar aan te sluiten bij lopende projecten/processen.

Daarbij gaat het om vier gebieden:

- Amerdiep
- Elperstroom (Oude Diep)
- Mantingerveld (Oude Diep)
- Vledder Aa (2^e fase)

5. CONSULENT DUURZAME MELKVEEHOUDERIJ

De consulent Duurzame Melkveehouderij gaat letterlijk de boer op en ondersteunt Drentse melkveehouders bij het ontwikkelen van hun bedrijf in combinatie met grondgebondenheid en duurzaamheid. De activiteiten van de consulent vloeien voort uit het programma Toekomstgerichte landbouw en de Ontwikkelagenda Melkveehouderij & Natuur Drenthe, waarin de partners uit het Groenmanifest een gezamenlijk gedragen koers hebben uitgezet. Ambitie is dat Drentse melkveehouderijbedrijven in 2020 tot de top van grondgebonden melkveehouderij horen en gericht zijn op een duurzame productie. De consulent zal als 'makelaar en schakelaar' verbindingen leggen tussen individuele melkveehouders en de opgaven en ambities die er liggen om de Drentse landbouwstructuur te verbeteren en tegelijk te voldoen aan de opgaven voor water, milieu en natuur. Mirjam Balkema werkt in opdracht van de stuurgroep voor de Ontwikkelagenda Melkveehouderij en Natuur Drenthe. Daarin zijn LTO Noord, de Natuur en Milieufederatie Drenthe (mede namens Het Drentse Landschap, Natuurmonumenten en Staatsbosbeheer), het Drents Agrarisch Jongerencontact en de provincie vertegenwoordigd. De stuurgroep zal de ervaringen met de consulent evalueren.

6. SAMENWERKING AKKERBOUW EN MELKVEEHOUDERIJ

De werkgroep samenwerking akkerbouw en melkveehouderij bestaat vanuit de ambities om kringlopen van stikstof, fosfaat en organische stof verder te sluiten. Deze samenwerking hangt tussen het bedrijfs- en gebiedsniveau in. Ondanks dat veelvuldig wordt samengewerkt tussen akkerbouwers en melkveehouders bestaan er geen concrete cijfers over de effecten die dit heeft op duurzaamheid. Modellen die nu gebruikt worden, zoals de kringloopwijzer, kijken op bedrijfsniveau en dan lijkt samenwerking met een akkerbouwer negatief terwijl gevoelsmatig de samenwerking zorgt voor een verduurzaming. Om meer zicht te krijgen op samenwerking worden 2 trajecten ingezet: Prolander voert een analyse van perceelgegevens uit om te kijken hoe veel in Drenthe op perceelniveau wordt samengewerkt, hierbij wordt puur gekeken naar samenwerking in de vorm van grondruil. Deze analyse is eind 2016 gereed.

Met 3 samenwerkingsverbanden in Drenthe (totaal 8-12 ondernemers) wordt een project gestart waarbij de samenwerking wordt geanalyseerd. Enerzijds biedt dit traject inzicht in de voordelen van samenwerking, anderzijds krijgen de deelnemers op basis van de analyse ondersteuning om de samenwerking te verduurzamen en daarmee hun rendement te verbeteren. De opgedane kennis wordt gedeeld met andere ondernemers in de akkerbouw en melkveehouderij in Drenthe. Genoemde onderdelen in dit project zijn bodemkwaliteit, mineralen, inkomen, rantsoen i.r.t. gewassen (soja, voederbieten, vlinderbloemige in rantsoen, graslandkennis), gewasbescherming (kniptor/ritnaalden), vergroening, regelgeving (fosfaat, verdient samenwerking ruimte?, pilot regelgeving bij samenwerking), menselijk aspect: vertrouwen, kennis delen (b.v. grondbewerking). Ter voorbereiding wordt bekeken welke informatie al bestaat uit andere projecten.

7. DUURZAME GEBIEDSPANNEN

Op gebiedsniveau is de ambitie van de Ontwikkelagenda dat in 2020 in circa 5 knelpuntgebieden een duurzaam gebiedsplan is opgesteld en uitgevoerd. Een duurzaam gebiedsplan is gericht op het zoveel mogelijk sluiten van kringlopen van stikstof, fosfaat en organisch stof op gebiedsniveau. Er bestaat nog geen voorbeeld van een duurzaam gebiedsplan. Aan de hand van twee concrete gebieden gaan we daarom ervaring opdoen met het opstellen van een duurzaam gebiedsplan.

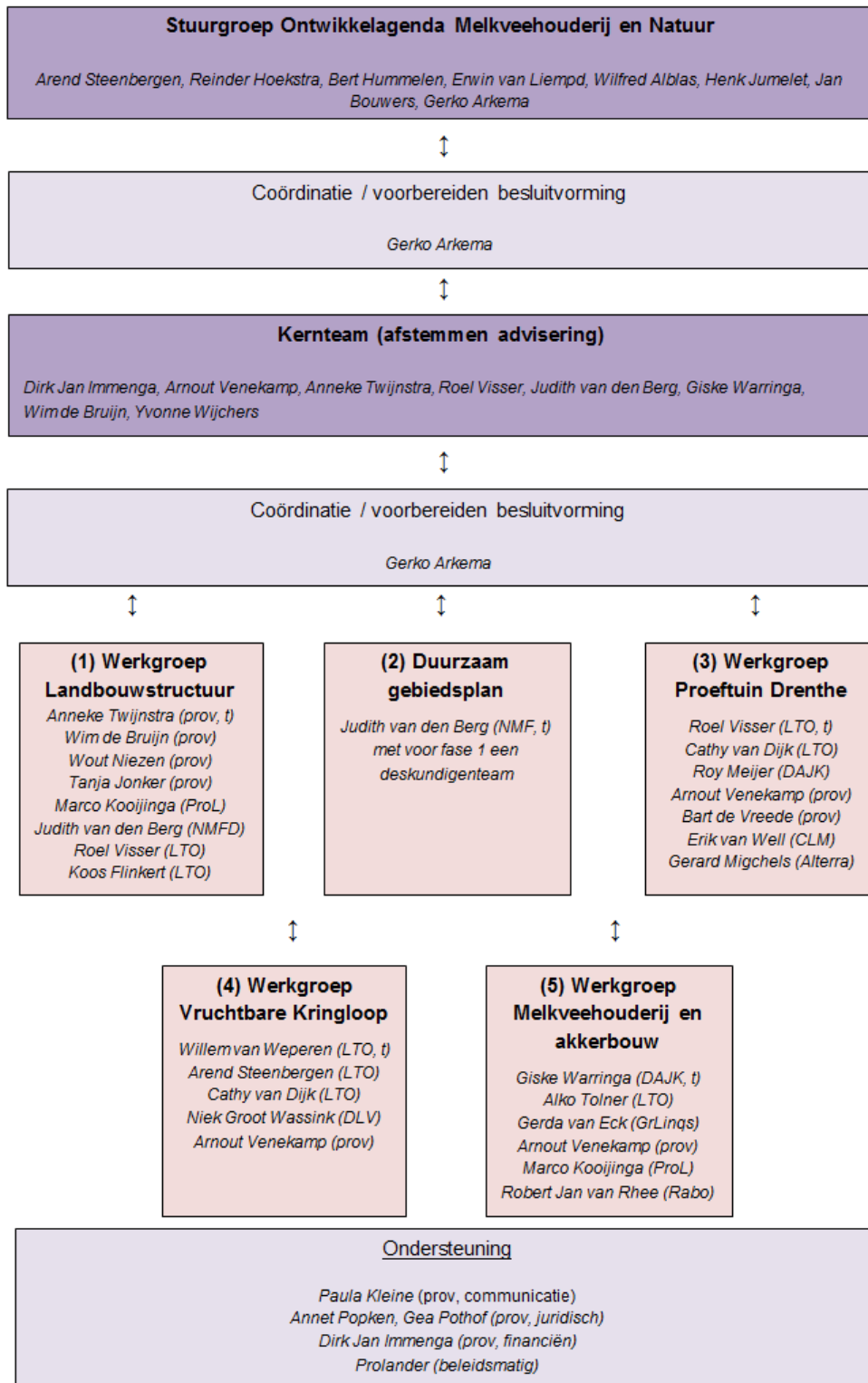
In fase 1 gaat een team van deskundigen onder leiding van een procesbegeleider van CLM Onderzoek en Advies aan de slag met het opstellen van een Duurzaam casco voor twee geselecteerde knelpuntgebieden. In dit kader wordt een aantal werksessies georganiseerd. In fase 2 wordt het Duurzaam casco door melkveehouders, akkerbouwers en andere gebruikers uit het gebied uitgewerkt in een Duurzaam gebiedsplan voor 2020. Zij worden hierbij begeleid door iemand die het vertrouwen heeft in het gebied. Wensen / initiatieven uit het gebied kunnen hierbij worden meegenomen.

8. ORGANISATIE ONTWIKKELAGENDA MELKVEEHOUDERIJ & NATUUR

In figuur 2 is de organisatie van de ontwikkelagenda schematisch weergegeven, deze weergave is geactualiseerd op 1 augustus 2016.

De opdrachtgever binnen provincie: Foppe Voogd (praktisch: Dirk Jan Immenga)

De opdrachtnemer binnen provincie: Gerko Arkema



Figuur 2 Schematische weergave Organisatie Ontwikkelagenda Melkveehouderij en Natuur