

Provincie Drenthe

Flora- en faunabeleidsplan 2014

Deze versie is opgemaakt in een platte tekst vorm. Om de uiteindelijke leesbaarheid en het gebruikersgemak van deze nota te bevorderen wordt deze na vaststelling door provinciale Staten in digitale vorm gepubliceerd. Daarbij zullen alle toelichtende tekstgedeelten en bijlagen niet langer in de hoofdtekst zichtbaar zijn, maar via een verwijslink bij elk onderdeel opgeroepen kunnen worden. De toelichtingen en bijlagen maken wel integraal onderdeel uit van de nota. De inhoud van externe verwijzingen (bijvoorbeeld websites) vormt inhoudelijk geen onderdeel van deze nota.

In deze versie zijn de toelichtende tekstgedeelten aangeduid met een [blauwe](#) tekstkleur.

Inhoud

| | |
|---|----|
| vooraf | 5 |
| 1. Deze nota in een notendop | 6 |
| 1.1 Waarom deze nota ? | 6 |
| 1.2 Wat staat er in deze nota? | 6 |
| 1.3 Waar is het flora- en faunabeleid van toepassing? | 7 |
| 1.4 Wanneer is deze nota relevant?..... | 7 |
| 1.5 Wie doet wat? | 7 |
| 2. Onze kaders | 9 |
| 2.1 Wetgeving..... | 9 |
| 2.2 provinciale Natuurvisie..... | 11 |
| 3. Beschermen..... | 12 |
| 3.1 Beschermd en bedreigde soorten | 12 |
| 3.2 Nieuwe soorten | 15 |
| 3.3 Werelderfgoed | 17 |
| 3.4 Verborgene schatten | 17 |
| 4. Beleven | 19 |
| 4.1 Meer lusten | 19 |
| 4.2 Minder lasten | 21 |
| 4.3 (ver-)Zorgen..... | 22 |
| 5. Benutten | 25 |
| 5.1 Oogsten | 25 |
| 5.2 Wieden | 27 |
| 5.3 Zelfverdediging..... | 30 |
| 6. Onderzoek en monitoring | 34 |

| | |
|---|----|
| 7. Wie doet wat? | 40 |
| 7.1 Rol in het fundament..... | 40 |
| 7.2 Rol in het bouwwerk | 42 |
| 8. begrippenlijst..... | 45 |
| 9. Bijlagen | 48 |
| Bijlage 1. Kaart met biogeografisch en bodemkundig referentiegebied | 49 |
| Bijlage 2. Uitgangspunten voor een Soorten Effect Rapportage (SER) | 50 |
| Bijlage 3. Stroomschema jachtsluiting winterse omstandigheden | 53 |
| Bijlage 4. Kaart met gebieden waarbinnen de provincie Drenthe jacht ongewenst vindt | 55 |
| Bijlage 5. Ganzenbeleid provincie Drenthe | 56 |
| Bijlage 6. Beheer van reeën in Drenthe..... | 60 |

vooraf

Flora- en faunabeleid in Drenthe is niet nieuw. Deze nota voegt een hedendaagse kijk toe aan beleid dat al enkele eeuwen geleden is ingezet. De focus van dat beleid lag oorspronkelijk sterk op de jacht (zie kader), maar is in de afgelopen decennia sterk verbreed. Het gaat nu om beschermen, benutten en beleven om, vanuit verantwoording voor en in balans met, onze wilde planten en dieren te blijven verbinden met de Drentse samenleving.

Vernieuwing door Ridderschap en Eigenerfden van de plakkaaten op de jacht, onder bepaald verbod van het doden van herten, reeën, duiven en tamme eenden.

16 Februari 1630.

Op de propositie van de heeren Drost ende Gedeputeerden, van dat het wildt in dese landschap met schieten stricken ende andere ongeoorloffde middelen seer vernielt werdt, ende dat wel diende daerentegens by bequaeme middelen versien te werden;

Vernieuwing van de placcaten opt stuck van de jacht. Hebben Ridderschap ende Eygenerffden goet gevonden ende geresolveert, dat de placcaten, voer desen opt stuck van de jacht geëmaneert wederom vernieuwt ende by den heere drost stricktelyck geëxecuteert sullen worden.

Bevrijninge van 't groff wilt, als rhee ende hert, voer den tydt van dess jaeren, by de breucke van 100 goltgl. Dat oeck specialick van nu aff niemant sal moegen jaegen vangen ofte schieten eenich rhee ofte hert den tydt van ses naestaenvolgende jaeren, by de breucke van hondert goltgl. den contraventeurs rigoureudelyck aff te neemen, ende soe ijemandt dese breucke niet conde bataelen, sal by den heere drost aen syn lijff arbitralick gestraft worden. Bijaldien oeck een rhee ofte hert machte coemen te verongelucken ende doot gevonden worde, sullen de ingesetenen gehouden sijn hetselve aen den heere drost oever te seinden, by de breucke als voeren.

Verbodt van duiven ende tamme endtvoegels te schieten. Sal mede verboeden sijn eenige duiven ende tamme endtvoegels te schieten, by de breucke van 25 g-gl.

Ende sullen de bouren gehouden sijn, de contraventeurs van desen op de goespraecken t'elckens aen te brengen, by de breucke nae landtrecht op 't verswijgen gestatueert.

1. Deze nota in een notendop

1.1 Waarom deze nota ?

Met planten en dieren heb je ook altijd wat. Sterven ze niet uit, dan heb je er waarschijnlijk wel last van. Waar voor de een het menselijke nut of schade van planten en dieren centraal staat, draait het voor een ander helemaal om het welzijn van een individueel dier en beschouwt een derde alles vanuit natuurlijke processen die je ongestoord hun gang moet laten gaan.

In deze nota geeft de provincie Drenthe, met respect voor de verschillende ethische visies van onze burgers, soortenbeleid vorm. Niet iedereen zal zich in alle keuzes volledig kunnen vinden. Daarvoor lopen de verschillende visies, normen en waarden te ver uiteen. We zoeken in deze nota wel een evenwichtige balans tussen de intrinsieke waarde van planten en dieren, wettelijke verplichtingen, kosten en baten en onze beleving.

De provincie Drenthe stelde in 2002 voor het eerst een nota flora en fauna vast ⁽¹⁾. Die nota vormde een uitvloeisel van de Flora- en faunawet en decentralisatie van een aantal rijkstaken. Ruim een decennium later stellen we vast dat dit beleid is verouderd. Het biedt geen handvat voor een aantal maatschappelijke ontwikkelingen. Bovendien heeft de provincie er nog meer verantwoordelijkheden bij gekregen ⁽²⁾.

Met deze nota anticipeert de provincie Drenthe op de nieuwe taken en wil zij haar actieve rol in het soortenbeleid voortzetten en versterken. Daarnaast willen we aan bijvoorbeeld terrein- en faunabeheerders een kader bieden om uitvoering te geven aan de verschillende aspecten van het Drentse soortenbeleid. We doen dat via de lijnen van beschermen, beleven en benutten.

Ons soortenbeleid staat niet op zichzelf. Het bovenliggende doel is het behoud en versterken van de biodiversiteit en speciaal de karakteristiek Drentse natuur en identiteit. Dit geven wij vorm via verschillende pijlers van ons natuurbeleid. Onze Natuurvisie is hiervoor het verbindende document. Deze nota is voor het onderdeel soortenbeleid een uitwerking daarvan om, naast de wettelijke verplichtingen, het instrumentarium van de andere pijlers aan te vullen en te versterken.

1.2 Wat staat er in deze nota?

In deze nota beschrijven we welke concrete doelen en strategie we nastreven en waarom we dat doen. De focus ligt hier op soorten. Maar die leven natuurlijk ook ergens. Sommige soorten voelen zich thuis op een akker, anderen in een bos. Zonder geschikt biotoop ontbreken bepaalde soorten. Daarom leven er in Drenthe geen zeehonden, wel adders. Dat schept een bijzondere verantwoordelijkheid voor soorten en hun biotopen die voor hun voortbestaan in Nederland, of zelfs op wereldschaal, relatief sterk afhankelijk zijn van Drenthe.

¹ Deze nota is in 2009 beperkt geactualiseerd en opnieuw vastgesteld.

² In het Natuurpact (september 2013) is opgenomen dat: *'De verantwoordelijkheid van de provincies betrekking heeft op het beheer en de ontwikkeling van het Natuurnetwerk Nederland in de Natura 2000-gebieden, het agrarisch natuurbeheer en het soortenbeleid binnen en buiten het Natuurnetwerk Nederland.'*

Maken we beleid voor alle soorten? Nee, er leven in Drenthe vele duizenden soorten planten en dieren. Bovendien komen er ook jaarlijks nieuwe soorten bij. Voor de meeste is een speciaal soortenbeleid helemaal niet nodig. Omdat ze zichzelf prima redden en ook geen problemen veroorzaken in hun omgeving.

Uiteindelijk draait ons soortenbeleid niet alleen om het beschermen, de kosten of baten, maar ook om de beleving van alle planten en dieren om ons heen. Positief en negatief. In deze nota beschrijven we hoe we positieve belevingen willen versterken en hoe we negatieve ervaringen, zo effectief mogelijk, willen verminderen.

1.3 Waar is het flora- en faunabeleid van toepassing?

Met ons flora- en faunabeleid willen we de planten en dieren waarin Drenthe “sterk” is, behouden en ontwikkelen. Biedt het regulier beheer voldoende waarborgen dan formuleren we geen aanvullend flora- en faunabeleid. Staat het leefgebied van een soort echter onder druk dan doen we dat wel. Dit zal vooral noodzakelijk zijn voor soorten die leven buiten de natuurgebieden. Ook conflicten tussen mensen met de flora of fauna, bijvoorbeeld landbouwschade, zullen het meest optreden buiten de natuurgebieden. Dit flora- en faunabeleid is dus provinciedekkend, maar met een praktijkaccent buiten de natuurgebieden.

In deze nota werken we geen instrumentarium uit om bepaalde gebieden planologisch te beschermen of om de natuur daar te beheren. Daarvoor bestaan al voldoende instrumenten, zoals het gemeentelijke bestemmingsplan, de provinciale omgevingsvisie en -verordening, Natura2000 gebieden, het Natuur Netwerk Nederland (EHS) en het Natuurbeheerplan. Dat zijn ook de kaders waarin ruimtelijk beleid en natuurbeleid samen komen. Voor zover in deze nota Flora- en faunabeleid ruimtelijke aspecten aan de orde zijn, zullen ze waar mogelijk in die andere kaders worden vormgegeven en ruimtelijk worden afgewogen.

1.4 Wanneer is deze nota relevant?

Er heerst vaak onbegrip over soortenbeleid omdat het niet strookt met de feitelijke situatie: “waarom is deze soort eigenlijk zo streng beschermd, deze zit hier echt overal en we hebben er flink last van” en “als deze soort werkelijk zo bijzonder is, waarom is die dan niet beschermd?”.

Om flexibel te kunnen inspelen op veranderingen in planten en dieren populaties is er in deze nota zo veel mogelijk gestreefd naar beleid op basis van criteria. Als soorten in aantal toe- of afnemen kunnen bepaalde criteria van toepassing worden, of juist vervallen. Daarmee kan de uitvoering van het beleid voor een soort gedurende de looptijd van deze nota wijzigen zonder de uitgangspunten van het beleid te wijzigen. Dat is nieuw... Het kan dus voorkomen dat we ons eerst inspannen om een bepaalde soort te bestrijden en dat we deze over een aantal jaren juist beschermen, of omgekeerd. We zien hier een groot voordeel in, vooral om ons beleid te kunnen uitleggen aan onze burgers en maatschappelijke partners. Om flexibel beleid te kunnen toepassen is een goede monitoring essentieel, ook in het landelijk gebied. Zowel gericht op de toestand van soorten als de ontwikkeling van schade en overlast. Maar ook het monitoren van de beleving van mensen maakt deel uit van het vervolg. Provinciale Staten stelt in deze nota de kaders vast waarbinnen Gedeputeerde Staten verantwoordelijk zijn om aan het flexibele beleid uitvoering te geven.

1.5 Wie doet wat?

Bij de uitvoering van flora- en faunabeleid kan iedereen in Drenthe op de een of andere manier betrokken zijn. Structureel of incidenteel. We benoemen in deze nota organisaties voor wie wij een duidelijke rol zien. Die rol kan o.a. voortvloeien uit wettelijke kaders (bijvoorbeeld de faunabeheereenheid), inhoudelijke raakvlakken (terreinbeheerders), specifieke expertise (natuureducatie) en combinaties van invalshoeken. Daarnaast benoemen we de diverse rollen en taken van de provincie zelf, bijvoorbeeld monitoring, handhaving en ontheffingverlening.

2. Onze kaders

De natuurwetgeving en onze eigen provinciale Natuurvisie vormen de kaders voor deze nota en zijn hieronder kort toegelicht. Met het vaststellen van de voorliggende nota vervalt ook het voorgaande provinciale soortenbeleid als beleidskader.³

2.1 Wetgeving

De [Flora- en faunawet](#) met de bijbehorende algemene maatregelen van bestuur (⁴), de [Boswet](#) en de [Natuurbeschermingswet 1998](#) met de bijbehorende algemene maatregelen van bestuur (⁵) zijn het primaire wettelijke kader voor deze provinciale nota. Deze wetten zijn bedoeld om planten- en diersoorten die vrij in het wild leven of hun biotoop te beschermen. Ze vloeien deels voort uit internationale afspraken over biodiversiteit (⁶). Tevens regelen deze wetten het gebruik van natuurlijke hulpbronnen zoals houtoogst of jacht. Een paar honderd van de 36.000 soorten die in Nederland voorkomen zijn wettelijk beschermd (⁷). Onder bepaalde voorwaarden mag van het beschermingsregime worden afgeweken. Voor een deel van die afwijkingen is [het Rijk](#) bevoegd, voor een ander deel is dat de provincie. Gedeputeerde Staten vormen hierin de centrale spil. Zij zijn bijvoorbeeld bevoegd om ontheffingen en aanwijzingen te verlenen, het maken van regelingen voor het rapen van kievitseieren, het erkennen van een faunabeheereenheid, het goedkeuren van een faunabeheerplan en zij mogen de jacht sluiten bij bijzondere weersomstandigheden.

Bevoegdheden die vanuit de Flora- en faunawet aan Gedeputeerde Staten zijn toegekend, zijn:

1. Het aanwijzen van locaties als beschermde leefomgeving (artikel 19);
2. Het erkennen van samenwerkingsverbanden van jachthouders als faunabeheereenheden (artikel 29);
3. Het goedkeuren en ter inzage leggen van de faunabeheerplannen (artikel 30);

³ dit betreft: nota Flora en fauna (2009), beleidskader eikenprocessierups (2011) en het onderdeel soortenbeleid uit het provinciaal natuurbeleidsplan (1992)

⁴ onder andere:

Besluit beheer en schadebestrijding dieren.

<http://wetten.overheid.nl/BWBR0011849/>

Jachtbesluit.

<http://wetten.overheid.nl/BWBR0011848/>

Besluit faunabeheer.

<http://wetten.overheid.nl/BWBR0011850/>

⁵ Besluit vergunningen Natuurbeschermingswet 1998

<http://wetten.overheid.nl/BWBR0018674/>

⁶ o.a. Habitatrichtlijn, Vogelrichtlijn, verdrag van Bonn, verdrag van Bern

⁷ Flora- en faunawet (hoofdstuk II) en

<http://wetten.overheid.nl/BWBR0011851/>

4. Het sluiten van de jacht bij bijzondere weersomstandigheden (artikel 46);
5. Het erkennen van samenwerkingsverbanden van weidevogelbeschermers en het verlenen van ontheffingen voor het rapen van kievitseieren aan deze samenwerkingsverbanden (artikel 60);
6. Het opstellen van een verordening waarin aan grondgebruikers en aan gebruikers van goederen wordt toegestaan om bepaalde beschermde inheemse diersoorten die veelvuldig belangrijke landbouwschade veroorzaken opzettelijk te verstoren, te vangen of te doden, hun verblijfplaatsen te verstoren of te beschadigen en de eieren van deze soorten mee te nemen of te beschadigen (artikel 65 en 66);
7. Het aanwijzen van personen die in bepaalde gebieden de stand van bepaalde beschermde of andere al dan niet inheemse diersoorten moeten beperken (artikel 67);
8. Het verlenen van ontheffingen voor het verstoren, vangen of doden van beschermde diersoorten en inzet van verboden middelen (artikel 68 t/m 74);
9. Het aanwijzen van ambtenaren die belast worden met het toezicht op de naleving van de wet (artikel 104).

We verwachten dat in 2015 de natuurwetgeving gaat veranderen. Dan gaan de Natuurbeschermingswet 1998, de Flora- en faunawet en de Boswet op in de nieuwe Wet natuurbescherming ⁽⁸⁾. Het doel van deze nieuwe wet is bundelen, vereenvoudigen en moderniseren van de wetgeving. Daarnaast borgt de nieuwe wet een aantal gedecentraliseerde taken en bevoegdheden naar de provincies. Hierover zijn met het Rijk afspraken gemaakt in het Natuurakkoord (2012) en Natuurpact (2013) ⁽⁹⁾.

Ten aanzien van de internationale verplichtingen zal er – naast uiteraard het beschermingsregime van Natura 2000 – een actief soortenbeleid moeten plaatsvinden voor de soorten van bijlage IV van de Habitatrichtlijn en bepaalde soorten uit de Vogelrichtlijn (Bijlage I en ‘trekkende soorten’). Voor soorten van bijlage II, Habitatrichtlijn is het wenselijk ⁽¹⁰⁾ dat er gebiedsgericht beleid komt voor soorten waarvan de Natura 2000 gebieden onvoldoende bescherming bieden.

⁸ Naar verwachting wordt in 2015 de nieuwe Wet natuurbescherming van kracht. Momenteel is nog onzeker wanneer dit precies zal zijn. De staatssecretaris van Economische Zaken heeft de [gewijzigde Wet natuurbescherming](#) 18 juni 2014 naar de Tweede Kamer gestuurd.

⁹ Conform het Onderhandelingsakkoord decentralisatie natuur zijn dat: bestrijding invasieve exoten; verlenen van tegemoetkomingen bij schade (decentralisatie Faunafonds); ontheffingverlening voor ruimtelijke ingrepen in relatie tot beschermde soorten.

¹⁰ vermoedelijk niet verplicht, hierover bestaat nog geen juridische duidelijkheid

Uit de toekomstige Wet natuurbescherming (¹¹) vloeit waarschijnlijk een inspanningsverplichting voort om als provincie (ernstig) bedreigde soorten van de Rode Lijst te beschermen.

We willen met deze nota anticiperen op (mogelijke) taken en bevoegdheden voor provinciale Staten en Gedeputeerde Staten in de Wet natuurbescherming en op de wens van de maatschappelijke partners in Drenthe om een flexibel flora- en faunabeleid vast te stellen. We stellen hier duidelijke kaders en uitgangspunten vast (kaderstelling door Provinciale Staten) en regelen in het beleid en bij verordening dat Gedeputeerde Staten middels beleidsregels de uitvoering verder concretiseert. Deze beleidsregels geven rechtszekerheid en de mogelijkheid om bij veranderende omstandigheden vlot te kunnen omschakelen. Daarmee doen we wat moet en voegen daar aan toe wat we gezamenlijk willen en hebben afgesproken in onze Natuurvisie.

2.2 provinciale Natuurvisie

In de provinciale [Natuurvisie](#) hebben Provinciale Staten ambities, doelen en uitgangspunten vastgesteld voor het Drentse natuurbeleid in het algemeen en ook voor het soortenbeleid in het bijzonder. Onze ambitie voor soorten is:

Het behouden en versterken van biodiversiteit en speciaal de karakteristieke Drentse natuur en identiteit. We willen ervoor zorgen dat ieder Drents biotoop (leefomgeving) zijn eigen passende bronpopulatie aan planten en dieren kan behouden en waar mogelijk ontwikkelen. Daarmee onderscheiden we ons ten opzichte van omliggende gebieden en zorgen ervoor dat onze identiteit herkenbaar en zichtbaar blijft in onze omgeving, voor onszelf en voor onze bezoekers.¹²

¹¹ de toekomstige Wet natuurbescherming borgt de afspraken hierover uit het Natuurpact

¹² De provinciale Natuurvisie benoemt twee speerpunten voor de natuur in Drenthe voor de komende jaren:

Robuuste en vitale natuur

Natuur is beleefbaar en draagt bij

Het soortenbeleid is in de provinciale Natuurvisie onder het speerpunt robuuste en vitale natuur gevat, maar uiteraard is er veel overlap met het tweede thema. Het soortenbeleid vormt één van de pijlers onder het bovenliggende doel.

3. Beschermen

“The sedge has withered from the lake, And no birds sing”. (De zegge verkommert op het meer, En de vogels staken hun gezang). Deze regels, uit een gedicht ⁽¹³⁾ van John Keats (1819) schetsen een naargeestige leegte. Een spookbeeld. Maar dat ook inspireerde tot een nieuw natuur- en milieubewustzijn. Rachel Carson ontleende in 1962 aan dit gedicht de titel van haar boek ‘Silent Spring’. Het besef dat ons eigen handelen rechtstreeks gevolgen heeft voor de natuur om ons heen is ook uitgangspunt in deze nota. Deze wetenschap schept een verantwoordelijkheid. Een besef van verantwoordelijkheid dat verder strekt dan waar het Rijk of Europa ons juridisch toe verplicht. We willen Drenthe aan een volgende generatie kunnen overdragen met bijzondere soorten. Zeggen aan de oevers van onze vennen, inclusief de zingende vogels. Gewoon met alle planten en dieren die in Drenthe thuishoren. In de afgelopen decennia zijn ook in Drenthe soorten planten en dieren uitgestorven die we waarschijnlijk voorgoed moeten missen. Korhoen en kemphaan bijvoorbeeld. Maar ons beleid werpt ook vruchten af. Zo zijn de bever en otter weer terug van weggeweest. Via deze sporen eindigen we weer hoopvol bij Keats: “The squirrel’s granary is full, And the harvest’s done.” We werken de bescherming verder uit langs vier sporen: Beschermde en bedreigde soorten, nieuwe soorten die in Drenthe thuishoren, soorten waarvoor Drenthe op wereldschaal uniek is en bescherming van bijzonder Drents genetisch materiaal.

3.1 Beschermde en bedreigde soorten

Met ons flora- en faunabeleid willen we de planten en dieren waarin Drenthe “sterk” is behouden en ontwikkelen. De basis van soortenbescherming ligt in het goed beheren van een leefomgeving, biotopen, waarin planten en dieren zich thuisvoelen. Als dat lukt, komt het met die soorten vaak vanzelf goed en zijn extra inspanningen niet nodig. Binnen ons Nationale Natuur Netwerk (EHS) wordt al op verschillende manieren gewerkt aan de kwaliteit van leefgebieden. Dit betekent voor ons dat als het grootste gedeelte van de leefgebieden van (inter-)nationaal beschermde en bedreigde soorten onderdeel is van het Nationaal Natuur Netwerk, er meestal geen aanvullend soortenbeleid wordt geformuleerd. Staat het leefgebied van een soort echter onder druk, dan komt deze in aanmerking voor onze inzet. Dit zal vooral noodzakelijk zijn voor soorten die buiten de natuurgebieden leven en die:

- volgens de (inter-)nationale wetten beschermd zijn of
- volgens de rode lijst bedreigd zijn of
- soorten die een belangrijke bijdrage leveren aan de beleving van typisch Drentse landschappen.

Bovendien moeten de omgevingscondities een duurzaam voortbestaan van de populatie ook op lange termijn kunnen garanderen. Daarmee voldoen we aan onze inspanningsverplichting richting het Rijk en aan de in onze Natuurvisie verwoorde ambities.

Ons beleid

¹³ La Belle Dame sans Merci

- a) De provincie Drenthe stelt bij verordening criteria vast op basis waarvan we bepalen welke bedreigde soorten planten en dieren we een provinciaal beschermde status geven, voor zover ze niet al landelijk zijn beschermd. Gedeputeerde Staten publiceren concrete lijsten van soorten die aan deze criteria voldoen.

Toelichting: het Rijk stelt landelijk lijsten van de wettelijk beschermde soorten planten en dieren vast. De mate van bescherming kan wisselen; van zeer zwaar beschermd, tot een relatief lichte bescherming. Er is geen harde koppeling tussen bedreigde soorten en beschermde soorten. Hierdoor leven er in Drenthe (ernstig) bedreigde soorten die geen wettelijke bescherming genieten. Vanuit onze verantwoordelijkheid om deze soorten te behouden vinden we een provinciaal beschermde status noodzakelijk. Daarmee krijgen dergelijke soorten een passieve bescherming. Dit doen we volgens flexibel beleid: de (landelijke) rode lijst-status is bepalend voor de (mate van) provinciale bescherming. We zijn scherp; alleen landelijk bedreigde en ernstig bedreigde soorten komen in aanmerking voor provinciale bescherming bij verordening. De criteria worden door Provinciale Staten in een verordening vastgelegd. Gedeputeerde Staten stellen de concrete soortenlijsten vast en kunnen deze wijzigen als er nieuwe (landelijke) rode lijsten worden gepubliceerd.

- b) Omdat bij rode lijsten de frequentie van actualisatie en het schaalniveau beperkingen heeft onderzoekt de provincie of het mogelijk is om op Drentse schaal voor een aantal soortgroepen Drentse rode lijsten op te stellen en deze met enige regelmaat te kunnen actualiseren. Als dit mogelijk is zullen deze lijsten door Gedeputeerde Staten worden gepubliceerd en vervolgens als basis dienen voor ons beleid.

Toelichting: de nationale rode lijsten worden gewoonlijk niet vaker dan eens in de tien jaar herzien. Ontwikkelingen, zowel positief of negatief, kunnen ertoe leiden dat de status van soorten op een rode lijst onvoldoende aansluit op de feitelijke situatie. Daarnaast kan de populatieontwikkeling van soorten in Drenthe afwijken van de landelijke. We vinden dat de inzet van onze middelen zo goed mogelijk moet aansluiten op de Drentse situatie. Gebruik van Drentse rode lijsten die vaker, bijvoorbeeld elke vijf jaar, worden herzien geeft een beleid dat beter aansluit op de actuele beschermingsbehoefte. Voordat kan worden overgestapt naar een eigen rode lijst systeem is onderzoek nodig om te bepalen voor welke groepen er voldoende informatie beschikbaar is (uit de huidige meetnetten) en of welke extra inventarisatie inspanning noodzakelijk zou zijn. We voorzien dat Drentse rode lijsten voor een aantal soortgroepen mogelijk zijn (o.a. vogels, vaatplanten, zoogdieren, dagvlinders) maar voor een aantal andere niet, of slechts tegen hoge kosten vanwege professionele inventarisaties.

- c) De provincie ontwikkelt een afwegingsmatrix om te concretiseren welke soorten planten en dieren in aanmerking kunnen komen voor aanvullend Drents soortenbeleid wanneer het landelijk beleid voor specifiek Drentse soorten ontoereikend zou zijn. Uitgangspunt van de matrix zal zijn dat provinciaal beleid vooral nodig is als een substantieel deel van de populaties buiten 'beschermde' gebieden leeft. Afhankelijk van de mate van bedreiging is een groter of kleiner populatieaandeel in beschermde gebieden vereist. Aanvullend soortenbeleid kan het hele spectrum beslaan van beschermen via de verordening, voorlichting, beheerssubsidie tot herintroductie of repopulatie.

Toelichting: In Drenthe leven meer dan 800 soorten die op een rode lijst staan, zoals de patrijs. Het is niet de bedoeling om voor elk van die soorten apart beschermend beleid te ontwikkelen. Rode lijsten kennen gradaties van 'gevoelig' tot 'ernstig bedreigd'. De te ontwikkelen matrix helpt om te bepalen

bij welke van al die soorten een duurzame instandhouding in het geding is, vooral gelet op het voorkomen binnen of buiten beschermde gebieden. Voor een duurzame instandhouding van een soort is ook voldoende geschikt biotoop nodig en moet de populatieomvang voldoende groot zijn. Uit modelstudies komt naar voren dat populaties met minder dan 100-500 reproducerende individuen niet in staat zijn om op de middellange termijn (ca. 100 jaar) te overleven, door inteelt en toeval. In dergelijke gevallen is actie nodig (indien mogelijk). Voor soorten met een extreem variabele populatieomvang, zoals eenjarige planten, moet de minimum populatie veel groter zijn (10.000 individuen). Afhankelijk van de areaalgrootte of territoriumomvang en de mobiliteit van soorten kan Drenthe zelfstandig levensvatbare populaties herbergen of slechts een bijdrage leveren aan een metapopulatie die een veel groter gebied omvat. De matrix kan na ontwikkeling als beleidsregel worden vastgesteld door Gedeputeerde Staten.

- d) Voor infrastructuur is het uitgangspunt van de provincie dat de eigenaar (meestal gemeente, provincie of Rijk) primair verantwoordelijk is om de barrièrewerking voor planten en (vooral) dieren te verminderen. Afhankelijk van het schaalniveau en verkeersintensiteit kan de aanpak zich richten op concrete knelpunten waar relatief veel dierslachtoffers vallen of is een meer structurele en planmatige aanpak van de infrastructuur gewenst (werk met werk maken). De provincie zal met gemeenten en Rijk overleg blijven voeren om versnippering van leefgebieden door infrastructuur te verminderen.

Toelichting: Versnippering van leefgebieden zorgt voor kleine en daardoor kwetsbare (deel-) populaties van planten en dieren. Vooral een barrière door infrastructuur springt in het oog omdat hier veel dieren doodgaan door aanrijdingen of verdrinking. Om duurzame populaties in stand te houden kunnen bestaande leefgebieden worden vergroot. Dit kost vaak een aanzienlijk areaal landbouwgrond. Ook kunnen deelpopulaties weer met elkaar worden verbonden. Vergroting van leefgebieden is soms noodzakelijk als er te weinig biotoop is voor een levensvatbare populatie. Maar als er op zichzelf in Drenthe voldoende biotoop aanwezig is, hebben goede verbindingen de voorkeur. De aanleg van tunnels of ecoducten en uitstapplaatsen of een goed uitklimbare oever kost natuurlijk geld, maar is vaak vele malen goedkoper dan hetzelfde populatie effect te bereiken door natuurgebieden te moeten vergroten. Planten lopen natuurlijk niet zelf door een dassentunnel of over een ecoduct, maar worden wel in de vacht of via ontlasting van dieren verspreid, daarom zijn deze ook voor planten van belang. Ons uitgangspunt is dat ieder zijn eigen verantwoordelijkheid draagt. De provincie gaat vanuit het soortenbeleid bijvoorbeeld geen dassentunnels onder gemeentelijke of rijkswegen subsidiëren. Alleen waar de nood(zaak) erg hoog is en kosten voor de eigenaar onredelijk groot, vinden we ook financiële samenwerking gepast. De urgentie van knelpunten bepalen we primair vanuit de mate van bedreiging en onze verantwoordelijkheid voor bepaalde soorten. Zo zal een plek waar egels worden doodgereden een minder urgent knelpunt zijn dan een locatie waar otters de oversteek niet halen. Om te voorkomen dat maatregelen worden genomen die niet, of contraproductief, werken blijven we nauw in overleg met gemeenten en Rijk over ontsnipperingsprojecten en –activiteiten.

- e) De provincie zal voor wat betreft de eigen infrastructuur (wegen, kanalen) structureel werk met werk blijven maken en maatregelen treffen om de passeerbaarheid voor planten en dieren te vergroten.

Toelichting: Er zijn in de afgelopen jaren al veel maatregelen getroffen om passeerbaarheid van de provinciale infrastructuur te verbeteren, vooral vanuit de grootste actuele knelpunten beschouwd. Met de mogelijke komst van grotere diersoorten neemt het belang van grote faunapassages ook toe. De provincie stelt een meerjarenprogramma op om de gestelde doelen in 2040 te kunnen bereiken.

Voor financiering zoeken we (mede) aansluiting bij Europese fondsen ([Interreg](#), [Life](#)) De provincie heeft momenteel ruim 500 km weg en ruim 150 km vaarwegen in beheer.

- f) De provincie wijst in beginsel geen gebieden aan als beschermde leefomgeving voor planten of dieren.

Toelichting: De Flora- en faunawet geeft provincies de bevoegdheid om (kleine) gebieden aan te wijzen als beschermde leefomgeving voor bedreigde planten of dieren. Tot op heden heeft geen enkele provincie dit instrument gebruikt. Ook in Drenthe is er geen aanleiding geweest om een beschermde leefomgeving aan te wijzen. Naar verwachting vervalt dit instrumentarium in de nieuwe Wet natuurbescherming.

3.2 Nieuwe soorten

Er zijn soorten die nu niet in Drenthe voorkomen maar die gezien de aanwezige biotopen heel goed passen in het ecosysteem. Deze soorten kunnen positief bijdragen aan de Drentse biodiversiteit. Een enkele soort kan zelfs de balans en daarmee de robuustheid van een ecosysteem verbeteren⁽¹⁴⁾. Passende soorten zijn daarom welkom. De meeste nieuwe soorten komen spontaan. Als ze dat niet kunnen, mogen ze onder voorwaarden geïntroduceerd worden. Hierover willen we duidelijke afspraken maken met initiatiefnemers.

Ons beleid

- a) Als een nieuwe soort in een Drents biotoop past is deze in principe altijd welkom.

Toelichting: Dit beleidsuitgangspunt betreft zowel soorten die zich zelfstandig vestigen door vergroting van het Europese areaal als soorten die vallen onder introductie of herintroductie. Een soort die zich zelfstandig vestigt is automatisch passend want deze kiest zelf zijn biotoop. Planten en dieren met historische referenties waaruit het (oorspronkelijke) voorkomen in Drenthe blijkt, vinden we zonder discussie passend in Drentse biotopen. Bij de vraag hoe ver terug in de tijd gegaan moet worden om te beoordelen of een soort in Drenthe heeft geleefd ontbreekt al snel de praktische relevantie. Bijvoorbeeld planten en dieren die in de 16^e eeuw nog in uitgestrekte hoogvenen verbleven en als gevolg van ontginning van dat veen zijn uitgestorven zijn op voorhand kansloos voor een herintroductie. We hanteren daarom in Drenthe 1950 als datumgrens voor het onderscheiden van introductie en herintroductie of repopulatie. In dat jaar waren de meeste grote heide- en veenontginningen uitgevoerd en had het Drentse landschap op hoofdlijnen de structuur die we nu nog herkennen. Voor introductie van soorten waarbij een historische referentie in Drenthe ontbreekt, is de vraag aan de orde of deze referentie wel aanwezig is binnen het aangrenzende biogeografische en bodemkundige areaal. We begrenzen dit areaal volgens de door de Europese Unie gedefinieerde biogeografische zones (Atlantische zone, laagland⁽¹⁵⁾) en bodemtypen (Gleyic Podzol, Dystric Histosol, Eutric Histosol), zie bijlage 1. Als de soort daarbinnen van nature voorkomt (spontane, voortplantende populaties) kan introductie in Drenthe aan de orde zijn. Ontbreekt een dergelijke referentie, dan beschouwen wij een dergelijke soort als niet passend in Drentse biotopen.

¹⁴ Dit hangt samen met het fenomeen trophic cascade, zie http://en.wikipedia.org/wiki/Trophic_cascade

¹⁵ Gebruik van deze biogeografische indeling sluit ook goed aan op de Europese Habitatrichtlijn.

- b) ‘Spontaan’ vestigende exoten beschouwen we op hun merites. Deze soorten zijn welkom, mits.

Toelichting: we zijn tegen bewuste introductie van soorten planten en dieren die niet van nature in Drenthe thuishoren of die hier niet op eigen kracht komen. Er zijn echter ook tal van soorten die vanuit introductie of ontsnapping elders in Europa hun areaal zelfstandig steeds verder uitbreiden en ook Drenthe koloniseren. Sommige van deze soorten zijn in Europa, Nederland of ook in Drenthe al volledig ingeburgerd. Deze soorten benaderen we in ons beleid precies als de inheemse soorten, ze worden niet bestreden enkel omdat het exoten zijn. Als er een wettelijke taak ligt om een bepaalde soort exoot te bestrijden werkt de provincie hier uiteraard wel aan mee.

- c) Aan (her-)introductie van soorten verbinden we de eis van het opstellen van een Soorten Effect Rapportage (SER) waarin de ecologische, economische en maatschappelijke effecten worden beschreven. Een SER heeft betrekking op wilde soorten planten en dieren die worden losgelaten of uitgezaaid met de bedoeling zich in een bos- of natuurgebied te kunnen handhaven en of zich van daar uit verder te kunnen verspreiden. Gedeputeerde Staten stellen vooraf criteria vast waaraan een dergelijk rapport moet voldoen en besluiten op basis van een dergelijk rapport of de introductie in Drenthe wordt toegestaan. Een SER is niet vereist voor dieren die binnen een omheining worden gehouden in relatief kleine gebieden (<500 ha) of in afgesloten wateren van waaruit geen verdere verspreiding mogelijk is.

Toelichting: We gebruiken het instrument van een Soorten Effect Rapport om te voldoen aan internationale criteria voor introductie van soorten en om de maatschappelijke lusten en lasten goed te kunnen wegen. Dieren die binnen een relatief kleine omheining leven (< 500 ha) beschouwen we als “gehouden” dieren met een eigenaar, ter onderscheid van wilde dieren die zelf grotendeels kunnen bepalen waar ze willen gaan. Voor soorten die naar verwachting binnen afzienbare tijd (10-15 jaar) spontaan in Drenthe zullen verschijnen is een actieve introductie niet nodig. De provincie verleent in beginsel ook geen medewerking aan het uitzetten van nieuwe soorten die op zo’n termijn wel spontaan komen. Een aantal uitgangspunten voor een SER zijn opgenomen in bijlage 2. Gedeputeerde Staten stellen vooraf criteria vast waaraan een dergelijk rapport moet voldoen en besluiten op basis van een dergelijk rapport of de introductie in Drenthe wordt toegestaan ⁽¹⁶⁾. Gedeputeerde Staten zullen het Faunafonds en of de Commissie Landelijk Gebied in voorkomende gevallen om advies vragen. Provinciale Staten worden telkens goed op de hoogte gehouden van proces en inhoud van een SER.

- d) Voor het introduceren van diersoorten die onder de Visserijwet vallen hanteren we in Drenthe dezelfde regels als voor dieren onder de natuurwetgeving.

Toelichting: De Visserijwet 1963 biedt ruimte voor het uitzetten van een groot aantal vissoorten in onze watersystemen. In essentie is alleen toestemming nodig van de visrechthebbende van het water waarin de vis wordt losgelaten. Ook uitheemse vissoorten kunnen op deze wijze worden geïntroduceerd. De provincie Drenthe kan niet uitleggen waarom één groep van diersoorten vrij in de natuur mag worden losgelaten terwijl daar voor alle andere diersoorten strenge voorwaarden aan

¹⁶ volledigheidshalve merken wij op dat de provincie op basis van de vigerende Flora- en faunawet geen bevoegdheid heeft om introducties toe te staan of te verbieden. Wij verwachten op dit onderdeel geen wijziging van bevoegdheid in de nieuwe Wet natuurbescherming. De provincie zal bij een positief besluit van Gedeputeerde staten ook toestemming moeten hebben van het Rijk. De provincie heeft daarbij een nadrukkelijke adviesrol die wij invullen met het instrumentarium van de SER.

worden verbonden. Om deze reden willen we in Drenthe dezelfde regels hanteren voor alle diersoorten. Overigens heeft de provincie op grond van de huidige wetgeving nog geen formele bevoegdheden op dit onderdeel.

3.3 Werelderfgoed (Endemische soorten)

Ecotoeristen reizen graag naar afgelegen eilandjes aan de andere kant van de wereld om daar planten of dieren te zien die daar, alléén daar, en verder nergens anders ter wereld voorkomen. Zulke soorten, met een beperkt verspreidingsgebied, noemen we endemische soorten. En het leuke is die hebben we ook in Drenthe! Er zijn in Drenthe soorten gevonden die nergens anders ter wereld leven. Bijvoorbeeld enkele soorten bramen op het Drentse plateau of het Norger bosmuur. Over bijzondere biodiversiteit gesproken, iets om trots en zuinig op te zijn! Ze zijn niet beschermd en voor zover we weten ook niet bedreigd. Maar hun grootste handicap: ze vallen niet op en zijn moeilijk herkenbaar. Toch willen we voorkomen dat deze soorten voor de toekomst verloren gaan. Op dit moment is er relatief weinig bekend van onze endemen. Een slechte basis voor een duurzame instandhouding. Dat willen we veranderen.

Ons beleid

- a) De provincie Drenthe zal met hulp van specialisten een onderzoeksprogramma opzetten om de verspreiding en biotoopeisen van endemische soorten in Drenthe in kaart te brengen. In maximaal vijf jaar moet dit onderzoek ons een compleet overzicht bieden van deze soorten en aanbevelingen voor, indien nodig, maatregelen om deze soorten duurzaam in stand te houden en advies voor een beperkt monitoringprogramma.

Toelichting: voor een effectieve bescherming is het allereerst noodzakelijk om onze kennisachterstand weg te werken. Dit vraagt een goed inzicht in de Drentse verspreiding (tenminste op het niveau van een km²) en biotoopeisen. Hiervoor is in eerste instantie een bureaustudie nodig met specialisten die in kaart kunnen brengen waar de kennisleemtes precies liggen. Waar aanvullend veldonderzoek nodig is integreren we dit zo veel mogelijk met lopend onderzoek. Op langere termijn is het van belang om de ontwikkelingen (trends) te kunnen monitoren. Ook deze monitoring integreren we zo veel mogelijk in lopend onderzoek. Met deze kennis kunnen we maatregelen opnemen in ons Natuurbeheerplan of aanvullend soortenbeleid uitvoeren.

- b) De provincie Drenthe zal na de bovengenoemde onderzoeksperiode de beschikbaar gekomen kennis zo veel mogelijk delen en onderzoeken of er ook een economische impuls uit kan worden gegenereerd, bijvoorbeeld voor ecotoerisme.

Toelichting: we delen de opgedane kennis op onze website, maar ook met terreinbeheerders en anderen die op de een of andere wijze een bijdrage kunnen leveren aan het behoud van ons biologische wereld-erfgoed. Met organisaties die educatieve of recreatieve diensten kunnen bieden zullen wij vervolgens onderzoeken of er mogelijkheden zijn om onze endemen ook economisch te benutten.

3.4 Verborgene schatten (Autochtoon materiaal)

Onze voorouders, of we nu enkele honderden jaren terug gaan in de tijd, of een paar duizend jaar, leefden in een landschap met kruiden, struiken en bomen die daar spontaan waren verschenen. Veel daarvan is sinds de Middeleeuwen uit Drenthe verdwenen, door kap of overbegrazing, maar op enkele plekken hebben ze zich gehandhaafd. In sommige, stokoude, Drentse landschapselementen

komen ze nog voor, dan is er sprake van “autochtoon” genetisch materiaal. Ofwel oergenen. Het gaat om soorten zoals de wilde appel, de fladderiep, en stengellose sleutelbloem. Je kijkt er zó overheen, een levend stukje prehistorie: verborgen schatten. Die willen we behouden, voor onze kinderen en daarna.

Ons beleid

- a) De provincie Drenthe wil de groeiplaatsen van autochtoon materiaal beschermen om daarmee het genetisch kapitaal in stand te houden en waar mogelijk voor herintroductie te gebruiken. We zorgen er voor dat de meeste bijzondere groeiplaatsen worden opgenomen in het Natuurbeheerplan Drenthe en daarmee voor beheersubsidies in aanmerking komen.

Toelichting: veel bijzondere groeiplaatsen zijn bekend en voor de bijzondere soorten worden daar ook vaak speciale beheermaatregelen getroffen om ze in stand te houden. Niet elke groeiplaats is een natuurgebied of eigendom van een terreinbeheerder. We willen dat de resterende groeiplaatsen zo veel mogelijk worden opgenomen in het Natuurbeheerplan, zodat de eigenaar in aanmerking komt voor beheersubsidies. Hoewel het Natuurbeheerplan zich niet richt op het beheer van specifieke soorten of autochtoon materiaal, biedt dit instrumentarium wel een goede basis om het biotoop te behouden.

- b) De provincie Drenthe wil dat bijzonder genetisch materiaal wordt verzameld, vermeerderd, opgekweekt en weer wordt gebruikt voor de aanplant in Drenthe. We ondersteunen daarom onder voorwaarden het gebruik van oorspronkelijk Drents (plant-)materiaal.

Toelichting: Het voortbestaan van ons genetisch kapitaal is niet vanzelfsprekend. Ook niet met goed beheer van de resterende groeiplaatsen. Het gaat vaak om kleine eilandjes in een zee van allochtone genen waardoor allerlei kruisingen ontstaan tussen oorspronkelijk inheems en aangeplant materiaal van buitenlandse herkomst. Er is daarom meer nodig dan alleen het beschermen van de groeiplaatsen. Opkweken en weer aanplanten van origineel materiaal kan een goede bijdrage leveren aan het behoud van deze schatten. Mits de herkomst van het plantmateriaal gecertificeerd “Drents” is en (her-)introductielocaties in een SER passend zijn beoordeeld, zijn we ook bereid om financieel een bijdrage te leveren.

4. Beleven

Persoonlijke ervaringen met flora en fauna kunnen positief bijdragen bij aan het welzijn van mensen. Of het nu gaat om een onverwachte ontmoeting met een vos of een ree, een akkerrand vol veldbloemen, of om koolmezen op de voedertafel in de eigen tuin. Natuur doet wat met je. Maar de ervaring kan ook onprettig uitpakken. Wie in de brandnetels valt of door een tekenbeet de ziekte van Lyme oploopt, beleeft een keerzijde van onze flora en fauna.

De beleving van onze flora en fauna hangt sterk samen met eerdere persoonlijke ervaringen, kennisniveau en persoonlijke drijfveren. Een boer kijkt anders aan tegen een grote vlucht ganzen dan een recreant. Een zeer zeldzame soort gans in zo'n groep heeft voor die boer en de recreant geen enkele betekenis terwijl dit voor een vogelkenner een enorme sensatie is. De provincie heeft geen invloed op de eerdere persoonlijke ervaringen en individuele drijfveren maar kan wel een bijdrage leveren aan het kennisniveau.

4.1 Meer lusten

De provincie wil positieve beleving van flora en fauna versterken en negatieve ervaringen verminderen. Aan de positieve kant betekent dit dat we in de Drentse biotopen ook de bijbehorende flora en fauna willen kunnen waarnemen. Persoonlijke ervaringen willen we versterken door nieuwe ontdekkingen en een gevoel van sensatie in onze natuur te versterken. Dat realiseren we voor groot publiek door in een aantal gebieden grote fauna toe te laten. Edelherten laten bijvoorbeeld een onuitwisbare indruk achter en maken de beleving van natuur in Drenthe sterker. Natuurkenners bieden we piekervaringen met Drentse zeldzaamheden of typisch Drentse soorten die we behouden of voor ons terugwinnen.

Ons beleid

- a) De provincie Drenthe wil in beginsel ruimte bieden aan wilde populaties hoefdieren zoals edelhert en damhert. Om vooraf duidelijkheid te scheppen over de vraag hoe verantwoordelijkheden liggen, bijvoorbeeld financieel bij schade, verbinden we aan de introductie van deze soorten de eis om een Soorten Effect Rapportage (SER) op te stellen. Hierin worden o.a. de ecologische, economische en maatschappelijke effecten beschreven en (handhavings-) maatregelen die dienen te worden genomen om andere relevante belangen te waarborgen. Gedeputeerde Staten gebruikt de SER als basis voor een definitieve goedkeuring voor de introductie. Het wild zwijn wordt uitgesloten van deze benadering, voor deze soort hanteert Drenthe een nulstand.

Toelichting: Grote hoefdieren versterken het 'natuurgevoel' van grote natuurgebieden aanmerkelijk. Vanuit het aspect beleving, en de verwachte impuls voor de recreatie, is de komst van deze diersoorten gewenst. En uiteraard ook om ecologische redenen. Niet alles hoeft overal te zijn en niet overal zijn conflicten met andere functies even gemakkelijk te beperken. Om deze reden stellen we een ondergrens van 2500 hectare vast voor het permanente leefgebied van deze soorten. Op deze oppervlakte is een minimale, genetisch gewenste, populatieomvang mogelijk, uitgaande van een beperkte uitwisseling tussen verschillende populaties. Voor soorten die naar verwachting binnen afzienbare tijd (10-15 jaar) spontaan in Drenthe zullen verschijnen is een actieve introductie niet nodig. De provincie verleent in beginsel ook geen medewerking aan het uitzetten van nieuwe soorten die op zo'n termijn wel spontaan komen.

We gebruiken het instrument van een Soorten Effect Rapport (bijlage 2) om te voldoen aan internationale criteria voor introductie van soorten en om de maatschappelijke lusten en lasten goed te kunnen wegen. Gedeputeerde Staten stellen vooraf criteria vast waaraan een dergelijk rapport moet voldoen en besluiten op basis van een dergelijk rapport of de introductie in Drenthe wordt toegestaan ⁽¹⁷⁾. De provincie hanteert als uitgangspunt van het beleid dat we géén grote hoefdiersoorten zullen introduceren of spontaan zullen laten vestigen die voor de landbouwsector op het gebied van dierziektes een grote kans op besmetting geven en grote schades tot gevolg kunnen hebben. Gedeputeerde Staten zullen het Faunafonds en of de Commissie Landelijk Gebied in voorkomende gevallen om advies vragen. Provinciale Staten worden telkens goed op de hoogte gehouden van proces en inhoud van een SER.

- b) De provincie Drenthe wil de fysieke en virtuele beleving van soorten wilde planten en vooral van dieren in Drenthe bevorderen. We juichen kansrijke initiatieven in Drenthe dan ook toe en ondersteunen deze zo mogelijk. Voor deze initiatieven kunnen zowel terreinbeheerders, bedrijven als particulieren in aanmerking komen.

Toelichting: Initiatieven worden beoordeeld op tenminste de zekerheid dat er geen onnodige verstoring zal optreden, de vraag of een soort voldoende kenmerkend is voor de provincie, de recreatieve promotiewaarde, originaliteit en de wetenschappelijk toegevoegde waarde. Goede voorbeelden zijn webcams van wilde dieren en kijkhutten. Die bieden een geweldige kans om zowel de diersoort als de provincie Drenthe te leren kennen en te promoten. Internetbeelden van ‘beleef de lente’ en ‘volg de vos’ worden in binnen- en buitenland door honderdduizenden mensen gevolgd. Vogelkijkhutten en wildobservatieplaatsen brengen mensen dicht bij wilde dieren zonder dat die worden verstoord. De meeste zijn vrij toegankelijk. Het concept wildarena betreft een wildobservatieplaats (of vogelkijkhut) in een normaal voor publiek afgesloten terrein waar tegen betaling en onder begeleiding excursies naar toe worden gehouden. Initiatieven voor nieuwe vogelkijkhutten of wildobservatieplaatsen hoeven niet altijd in een natuurgebied te liggen. Landbouwers die bijvoorbeeld ‘altijd’ veel ganzen op hun land hebben kunnen ook besluiten om hier met een vogelkijkhut aan te willen bijverdienen¹⁸.

- c) De provincie deelt met andere overheden, organisaties, bedrijven en particulieren haar kennis van kenmerkende Drentse soorten in verschillende biotopen. We willen bevorderen dat soorten niet uitsluitend in grote natuurgebieden maar ook dicht bij de mensen beleefd kunnen worden. In ecologisch beheerd stads- en dorpsgroen kunnen veel soorten planten en dieren onderdeel uitmaken van onze dagelijkse leefomgeving.

Toelichting: Ons beleid gaat een positieve bijdrage leveren aan het welzijn en welbevinden van de burgers en recreanten in Drenthe. De provinciale focus ligt weliswaar sterk op de (grote) natuurgebieden, maar we ondersteunen met kennisoverdracht ook initiatieven die in het stedelijke

¹⁷ volledigheidshalve merken wij op dat de provincie op basis van de vigerende Flora- en faunawet geen bevoegdheid heeft om introducties toe te staan of te verbieden. Wij verwachten op dit onderdeel geen wijziging van bevoegdheid in de nieuwe Wet natuurbescherming. De provincie zal bij een positief besluit van Gedeputeerde staten ook toestemming moeten hebben van het Rijk. De provincie heeft daarbij een nadrukkelijke adviesrol die wij invullen met het instrumentarium van de SER.

¹⁸ In Friesland hebben boeren al voor recreatieve voorzieningen gezorgd zodat mensen de ganzen op hun land beter kunnen beleven (<http://www.guozzekrite.nl/>).

gebied tot een grotere soortenrijkdom kunnen leiden. Daartoe werken we graag samen met bijvoorbeeld gemeentes, waterschappen en (bijvoorbeeld recreatie-) bedrijven en met vrijwilligers.

- d) De provincie gaat een bijdrage leveren aan kennisoverdracht over wilde dieren en planten via de eigen website. We voegen als uitvloeisel van dit flora- en faunabeleidsplan een digitale bijlage met soorteninformatie toe aan de provinciale website.

Toelichting: De provincie beschikt over heel veel Drentse natuurinformatie. Deze is in het verleden goed benut voor het samenstellen van talrijke boeken en rapporten. Deze bieden een waardevolle, maar te statische basis van kennis. De eigen website biedt voortaan voor planten en dieren die vanuit ons beleid relevant zijn voor elke soort ecologische basisinformatie én digitaal telkens goed te actualiseren verspreidingskaarten en populatieontwikkelingen. We benutten daarmee ook goed ons eigen natuurinformatiesysteem. We starten dit initiatief bescheiden, met een nog betrekkelijk klein aantal soorten, en willen dit in de komende jaren verder uitbouwen, vooral op basis van gebruikerswensen en –ervaringen.

4.2 Minder lasten

Overlast is een subjectief begrip. Zaken waar de één zich groen en geel aan ergert vindt een ander volstrekt normaal. Om deze reden zijn er, afgezien van overlast die gezondheidsrisico's met zich meebrengt zoals industrielawaai of –uitstoot, geen wettelijke regels vastgesteld. Flora en fauna kunnen ook overlast veroorzaken die niet duidelijk meetbaar is als gezondheidsrisico of als economische schade. Vogelpoep op een auto, een kolonie roepende roeken voor je deur, wespen die een tuinfeest verzieken etc. De provincie Drenthe hanteert als uitgangspunt dat we een landelijke provincie zijn met veel natuur die tot dicht bij de mensen thuishoort. De lusten én lasten die dat geeft horen er in beginsel bij.

Ons beleid

- a) Niet-bedrijfsmatige hinder of schade door flora of fauna beschouwt de wetgever als overlast. Voor niet-beschermde soorten is elke burger zelf verantwoordelijk om overlast desgewenst te beperken. Ingrijpen is bij overlast van beschermde flora en fauna ook wat de provincie betreft alleen aan de orde als deze overlast structureel is en uitstijgt boven wettelijke normen die bijvoorbeeld voor de industrie of verkeer gelden. Gedeputeerde Staten leggen in beleidsregels vast hoe beoordeling aan analoge normen moet plaatsvinden en welke ingrepen vervolgens mogelijk zijn ⁽¹⁹⁾.

Toelichting: De wetgever maakt een bewust onderscheid tussen (bedrijfsmatige)schade en overlast. Wie hinder ervaart zal dat onderscheid niet gemakkelijk begrijpen. We introduceren daarom provinciale criteria om ernstige overlast op een objectieve manier te kunnen beoordelen. We benaderen de overlast dus beleidsmatig analoog aan wettelijke normen voor geluid, stank en dergelijke. Ook voor deze normen geldt dat een zekere mate van overlast altijd geaccepteerd moet worden en dat deze overlast in de persoonlijke beleving groot kan zijn.

¹⁹ volledigheidshalve merken wij op dat de provincie op basis van de vigerende Flora- en faunawet beperkte bevoegdheid heeft om bij overlast eigen beleid te kunnen uitvoeren. In de meeste gevallen is het Rijk bevoegd gezag.

- b) Voor overlast wordt in beginsel geen ontheffing verleend om beschermde dieren te doden. Doden is daarmee een uiterste middel. Verjaging en in uitzonderlijke gevallen vangen en verplaatsen, is mogelijk onder voorwaarden waarbij in ieder geval het middel effectief en duurzaam moet zijn en structurele oplossingen kunnen bieden, ook in relatie tot de kosten en baten. Gedeputeerde Staten zullen deze voorwaarden in beleidsregels vastleggen.

Toelichting: Waar geen bedrijfseconomisch belang op het spel staat vinden we in de afweging tussen het belang van het dier en mens dat doden van het dier alleen is in te zetten als uiterste middel om overlast tegen te gaan. Het nemen van preventieve maatregelen en verjaging moet in deze situatie voldoende zijn om de overlast te beperken. In uitzonderlijke gevallen kunnen dieren die overlast veroorzaken worden weggevangen en verplaatst. Alleen als alle andere middelen falen en het doden een effectieve, duurzame en structurele oplossing biedt, kan dit middel worden overwogen. Een uitzondering op deze regel maken wij voor schade door diersoorten op begraafplaatsen, bijvoorbeeld door gravende konijnen. Daar speelt een algemeen maatschappelijk belang waardoor het doden van dieren als beheermaatregel acceptabel kan zijn.

- c) We willen primair door kennisoverdracht overlastproblemen met wilde planten en dieren beperken. We geven hierbij speciale aandacht aan soorten die in Drenthe nieuw verschijnen of sterk toenemen in aantal of verspreiding en waarbij er nog geen brede kennis en ervaring in de samenleving is opgedaan. We zullen in afstemming en samenwerking met organisaties die een taak of rol hebben op het vlak van publieksvoorlichting risicosoorten benoemen en voorlichting bevorderen. We initiëren of ondersteunen publieksinformatie in dergelijke gevallen gedurende de eerste vijf jaar na de komst van een "overlastsoort" en daarna afhankelijk van een evaluatie over die eerste periode.

Toelichting: Als er nieuwe soorten planten of dieren verschijnen, of zich sterk uitbreiden, duurt het een tijd voordat de samenleving zelf daar voldoende ervaring mee heeft opgebouwd om overlastproblemen te beperken. Voorlichting kan een grote rol spelen in een effectieve omgang met dergelijke soorten. Voorlichting hoeft niet tot in het oneindige te duren. Op een gegeven moment mogen we veronderstellen dat de bevolking voldoende weet heeft van bepaalde risico's. Om deze reden begrenzen we de provinciale inbreng op vijf jaar en moet uit evaluatie blijken of er, al of niet specifiek of lokaal, nog meer voorlichting nodig is (²⁰). Voor bijvoorbeeld een soort als de eikenprocessierups betekent dit dat de provincie, die in de beginfase van vestiging een duidelijk rol op zich heeft genomen, nu meer verantwoordelijkheid overlaat aan de gemeentes en burgers. We verwijzen bij deze soort naar de leidraad van de [NWVA](#) en voeren geen specifiek provinciaal beleid meer.

4.3 (ver-)Zorgen

De natuurwetgeving kent het begrip zorgplicht. Een gek begrip natuurlijk: voor iets of iemand zorgen doe je omdat je het zelf belangrijk vindt, niet omdat het wettelijk verplicht is. In Drenthe willen we zorgvuldig met onze planten en dieren omgaan. Het maakt niet uit of ze zeldzaam zijn of niet, elk organisme heeft voor ons een intrinsieke waarde. Dat wil niet zeggen dat ook elk dier tegen elke prijs in leven gehouden moet worden. Het doden van een gewond dier kan ook een uiting van zorgvuldigheid zijn. Zorg betekent ook onnodig lijden voorkomen.

²⁰ zowel bij het opstellen en uitvoeren als bij de evaluatie zien wij een belangrijke rol in samenwerking met gemeenten, terreinbeheerders en bijvoorbeeld het IVN.

Ons beleid

- a) Gedeputeerde Staten sluiten de jacht en schorten ontheffingen en vrijstellingen op als de weersomstandigheden daartoe aanleiding geven. Voor wat betreft winterse omstandigheden sluiten we aan bij een in interprovinciaal verband ontwikkeld stroomschema (bijlage3). Met dien verstande dat het beleid ook delen van de provincie kan omvatten als regionale verschillen in weersomstandigheden in de provincie daartoe aanleiding geven.

Toelichting: Het sluiten van jacht en opschorten van ontheffingen en vrijstellingen bij (streng) winterweer is ingegeven vanuit opvattingen over dierenwelzijn en ethiek. Vanuit beheerdoelstellingen is er geen reden om dit op enig moment te doen. Deze ethiek maakt geen onderscheid in beheerdoelstellingen van soorten maar volgt de vraag of individuen van een bepaalde soort als gevolg van bijzondere weersomstandigheden verzwakt raken of dat de dieren door een noodgedwongen verandering van gedrag een (te) gemakkelijke schietschijf vormen. Ijs- en sneeuwbedekking kunnen in delen van de provincie soms flink verschillen. We hanteren voor de beoordeling gegevens van KNMI meetstations ⁽²¹⁾ in Drenthe en een aantal die dicht bij de provinciegrens liggen: Ter Apel, Dedemsvaart, Giethoorn en Appelscha.

- b) Ook als de jacht is gesloten en ontheffingen en vrijstellingen vanwege weersomstandigheden zijn opgeschort is het toegestaan om ernstig verzwakte dieren middels afschot uit hun lijden te verlossen als er geen reële mogelijkheid is deze dieren (op) te vangen en te verzorgen.

Toelichting: Voor ernstig verzwakte dieren kan vanuit dierenwelzijn worden beargumenteerd dat afschot dieren uit hun lijden kan verlossen. Dat laatste moet altijd mogelijk blijven, weer of geen weer. In dergelijke situaties gaan we er vanuit dat de betrokken jachthouder of BOA goed kan beoordelen of opvang een reël alternatief is.

- c) De provincie Drenthe zal de Faunabeheereenheid verzoeken om voor aangereden hoefdieren (valwild) de coördinatie op zich te nemen van een registratiesysteem en van een systeem van piketdiensten om gewonde dieren snel uit hun lijden te kunnen verlossen.

Toelichting: Grote hoefdieren die het slachtoffer zijn geworden van een verkeersaanrijding overleven een dergelijke klap soms wel, vaak niet. In alle gevallen moet het (beschermde!) dier worden opgespoord, soms gedood, en van de weg of berm worden afgevoerd. Daarvoor moeten in elke regio 24 uur per etmaal bevoegde en deskundige personen beschikbaar zijn. Gedacht kan worden aan een systeem met een tweetal daartoe gemachtigde BOA's en of jagers per regio of WBE die via de meldkamer van de politie hiervoor steeds inzetbaar zijn. De Faunabeheereenheid wordt verzocht om dit te organiseren en Gedeputeerde Staten hierover een voorstel te doen.

- d) De provincie levert in principe geen financiële steun voor de opvang van gewonde of anderszins hulpbehoevende wilde dieren.

²¹ <http://www.knmi.nl/klimatologie/monv/nstations.html>

Toelichting: Opvang van zieke, verzwakte en gewonde wilde dieren is een kwestie van vrijwilligerswerk. Gemeentes hebben een wettelijke taak voor de opvang van huisdieren (dieren met een kennelijke eigenaar moeten 2 weken “bewaard” worden). Voor opvang van wilde dieren is er geen wettelijke basis of verantwoordelijkheid. De dieren zijn immers van niemand. Tot nu toe is beleid in Drenthe geweest om hier geen geld in te steken. Dit beleid handhaven we in principe. Alleen in incidentele en bijzondere gevallen kan hiervan worden afgeweken.

5. Benutten

Zeg eens eerlijk: wie heeft er nog nooit bramen of bosbessen in de natuur geplukt? Of zelf een vis gevangen? Of een haas geschoten? De groep mensen die op deze vragen 'ja' kan zeggen zal bij elk van deze drie vragen een stukje kleiner zijn. Maar in alle gevallen benutten we planten en dieren die de natuur ons gratis geeft. In de prehistorie deden we niet anders, konden we niet anders, dan wilde planten en dieren benutten om te overleven. Tijden zijn veranderd. De noodzaak om de natuur zo te benutten is voor ons verdwenen. Zonder bramen, bosbessen, een vis of een haas overleven we heus wel. Dat leidt ook tot vervreemding van de natuur. Wilde planten en dieren worden iets waar je in de bioscoop of op televisie naar kijkt, maar we weten niet meer hoe de natuur smaakt.

Zonder smaken uit de natuur aan iedereen te willen opdringen, vinden we in Drenthe dat het, met de nodige zorgvuldigheid en duidelijke randvoorwaarden, legitiem is om wilde planten en dieren te benutten. Als we willen dat natuur dicht bij ons staat moeten we er ook uit durven oogsten, ongeacht of het nu gaat om bosbessen of een haas.

Naast deze voordelen die de natuur biedt, kan de natuur ook nadelen hebben voor andere gebruikers van de ruimte. Zij kunnen hiervan materiële schade ondervinden. Hiervoor voelen we ons verantwoordelijk en schadebestrijding is dan een maatregel. Diersoorten kunnen vooral (landbouw-) schade of een veiligheidsprobleem veroorzaken, bijvoorbeeld in het verkeer. Ook die schadebestrijding pakken we hier op met de nodige zorgvuldigheid en onder duidelijke randvoorwaarden.

5.1 Oogsten

Drenthe biedt ons veel planten en dieren die we op verschillende manieren goed kunnen benutten. Boomsoorten produceren hout als een hernieuwbare natuurlijke hulpbron. Het bos is een bevoorradende ecosysteemdienst voor bouw, constructie, meubelen, verpakking en energie (primaire baten) en is een bron van werkgelegenheid en inkomensverzekering (secundaire baten). In de hele provincie groeien soorten wilde planten die uitstekend benut kunnen worden als voedsel, voor medicinaal gebruik of als decoratiemateriaal. Dit gebruik is heel vaak mogelijk zonder dat het ten koste gaat van natuurwaarden, zeker buiten natuurgebieden.

Jacht, zoals we het eeuwenlang kenden bestaat niet meer. Het aantal soorten waarop gejaagd mag worden is sterk ingeperkt en de voorwaarden waaronder gejaagd mag worden zijn aangescherpt in de wetgeving. Waar bij de schadebestrijding het doden van dieren de laatste optie is, geldt voor jacht dat het bemachtigen van wild juist een legitiem doel is. Het hangt vooral af van de populatieontwikkeling van wildsoorten en van de natuurdoelen van gebieden of, en hoeveel benutting middels jacht mogelijk is.

Er zijn in Drenthe geen beroepsvisserijbedrijven gevestigd en slechts één bedrijf net over de provinciegrens (Noordlaren). Het benutten van vis betreft in Drenthe dus vrijwel uitsluitend sportvisserij. We benaderen deze visserij net als de jacht; het hangt vooral af van de populatieontwikkeling van vissoorten en van de natuurdoelen van gebieden of, en hoeveel benutting mogelijk is. Als vis puur voor de sport wordt gevangen, en na vangst levend wordt teruggezet, is dit in onze benadering geen benutting maar een belevingsactiviteit.

Werden in het verleden eieren van veel vogelsoorten verzameld, de natuurwetgeving beperkt dit tot de Kievit. Het benutten (rapen) van Kievitseieren beoordelen we primair vanuit de populatieomvang en trendontwikkeling van deze soort.

Ons beleid

- a) Het rapen van kievitseieren is in Drenthe niet toegestaan.

Toelichting: Het rapen van kievitseieren als oogst van een natuurproduct is niet gewenst omdat de populatie kieviten in Drenthe al jarenlang sterk afneemt. Weliswaar zullen aanzienlijk meer legsels door andere omstandigheden dan rapen verdwijnen, maar we vinden het een verkeerd signaal naar de samenleving om het rapen van kievitseieren toe te staan.

- b) Gejaagd mag worden op wildsoorten die de natuurwetgeving hiervoor aanwijst ⁽²²⁾, mits uit het faunabeheerplan en jaarlijkse monitoring blijkt dat deze benutting niet ten koste gaat van de duurzame instandhouding van de bejaagde populaties. Voor het benutten van vissen hanteren we dezelfde benadering ⁽²³⁾.

Toelichting: Het faunabeheerplan biedt een onderbouwing waaruit moet blijken dat een verstandige benutting (“wise use”) van wildsoorten in Drenthe mogelijk is. De provincie stelt eisen aan dit plan en aan de monitoring. De provincie zal hierbij niet vooruitlopen op wetgeving en zal geen juridische consequenties verbinden aan het faunabeheerplan voor wat betreft de jachtwildsoorten zolang wetgeving dit niet noodzakelijk maakt”. De WBE’s en FBE verzorgen en publiceren een jaarlijkse monitoring op het niveau van elke WBE. Deze monitoring geeft per WBE inzicht in aantallen of dichtheden van de wildsoorten, populatietrends en inzicht in het aantal geschoten dieren. Voor vissoorten is de Hengelsportfederatie Groningen-Drenthe visrechthebbende voor bijna alle oppervlaktewateren in de provincie en verantwoordelijk voor de monitoring van vissoorten.

- c) In gebieden waar een natuurlijke ontwikkeling voorop staat (natuurlijke of begeleid natuurlijke systemen en Natura 2000 gebieden) vinden we jacht ongewenst. Daar kan uitsluitend vanuit beheer of schadebestrijding worden ingegrepen. Voor het benutten van vissen hanteren we dezelfde benadering.

Toelichting: Jacht en benutten van vis in gebieden met een relatief hoge graad van “natuurlijkheid” is ongewenst. Als we de natuur daar het primaat gunnen, dienen we ons ook te onthouden van jacht en visserij (anders dan sportvisserij waarbij de vangst weer levend wordt teruggezet). Er kan daar wel worden ingegrepen vanuit het argument beheer en schadebestrijding als dat nodig mocht zijn. Bijlage 4 toont de gebieden waarin we jacht ongewenst vinden. In gezamenlijke oppervlakte omvatten deze ongeveer de helft van het Natuur Netwerk Nederland (EHS) binnen Drenthe en circa 10% van de hele provincie. Voor zover jacht in deze gebieden niet wettelijk is uitgesloten doet de provincie een beroep op grondgebruikers of terreineigenaren om deze daar niet te verhuren, de provincie maakt met dit beleid geen inbreuk op wettelijke rechten van grondgebruikers om jacht op eigen grond te mogen verhuren.

- d) De provincie stelt op haar eigen gronden de verhuur van jacht afhankelijk van de ligging van de gronden en de omringende of aangrenzende natuurdoelen. Voor zover gelegen binnen Natura 2000 of (begeleid) natuurlijke systemen wordt er geen jacht verhuurd omdat

²² momenteel: Fazant, Wilde eend, Houtduif, Haas, Konijn.

²³ volledigheidshalve: Dit is wat de provincie wil. Onder de huidige Visserijwet 1963 heeft de provincie geen wettelijke bevoegdheden om op het beheer van vissen te kunnen sturen.

natuurlijke processen en ontwikkelingen leidend zijn. Buiten deze gebieden zal de provincie in beginsel jacht wel verhuren. Voor het benutten van vissen hanteren we dezelfde benadering.

Toelichting: Een wijziging van beleid met betrekking tot jachtverhuur op provinciale eigendommen vinden we een consequente benadering van het benutten aan de ene kant en het beschermen aan de andere kant. Het doel van het gebied is voortaan bepalend voor het al of niet verhuren van de jacht op onze eigendommen. Ook voor de visserij is het doel van het gebied bepalend voor de vraag of vis in provinciale wateren “geogst” mag worden.

- e) Drentse bossen vervullen een waardevolle bijdrage aan houtproductie, zowel ten behoeve van traditioneel houtgebruik (bouw-, meubel- papierindustrie) als ten behoeve van energieopwekking. Deze benutting willen we grotendeels handhaven en daarbij meer bosareaal omvormen tot bossen waarin nog meer soorten planten en dieren kunnen leven. In het Natuurbeheerplan geven we aan voor welke bossen we het doel hebben om deze om te vormen naar een meer inheemse samenstelling van boomsoorten.

Toelichting: Het benutten van bos is afhankelijk van het natuurdoel. In bijvoorbeeld begeleid natuurlijke systemen is houtproductie niet meer aan de orde. Maar in een groot deel van de bossen is houtproductie goed mogelijk, zeker in combinatie met maatregelen om de bossen meer gevarieerd te maken. Boomsoorten met een ruim verspreidingsareaal herbergen doorgaans meer soorten. Op de geslachten wilg, eik, els, berk en populier komen veel soortenrijke gemeenschappen voor met relatief veel Rode Lijstsoorten. Secundaire loofboomsoorten zijn soorten die economisch minder gewaardeerd werden/worden en bijgevolg zelden als hoofdboomsoort voorkomen in onze bossen, zoals es, esdoorn, zwarte els, tamme kastanje, berk, linde, kers en wilg. Zij hebben vaak een hoge intrinsieke betekenis voor de biodiversiteit van een bosbestand. Uitheemse boomsoorten herbergen over het algemeen minder geassocieerde soorten.

- f) Voor de realisatie van nieuwe bossen willen we bevorderen dat gebruik wordt gemaakt van inheemse boomsoorten, bij voorkeur met autochtoon plantmateriaal, dat beter is aangepast aan de lokale groeiomstandigheden en een positieve bijdrage levert aan het behoud van de genetische diversiteit van de boomsoorten.

Toelichting: Het ondersteunen van nieuwe bosaanplant met gebiedsvreemde soorten (bijvoorbeeld spar en lariks) staat op gespannen voet met het doel om in Drenthe gebiedseigen en kenmerkende soorten te bevorderen. Mits de herkomst van het plantmateriaal gecertificeerd “Drents” is en (her-)introductielocaties in een SER passend zijn beoordeeld zijn we ook bereid om financieel een bijdrage te leveren.

5.2 Wieden

In de natuur geldt het recht van de sterkste. Om te overleven hebben alle soorten zo hun eigen strategie ontwikkeld. Specialisten, generalisten, een korte of juist heel lange levenscyclus, keiharde concurrentie of juist symbiose. Alles is denkbaar. Maar niet alles komt ons, mensen, goed uit. Daarom grijpen we in. We optimaliseren de opbrengst van onze landbouw door zoveel mogelijk concurrerende soorten uit te schakelen. Met een ongekend areaal aan beschikbare middelen. De productiviteit van onze landbouwsector is mede daardoor indrukwekkend. Maar het heeft een keerzijde. Het bevoordelen van gewenste soorten door concurrentie te elimineren vergt een nooit aflatende inspanning. Wilde planten en dieren zullen altijd weer opduiken. Niet alle soorten mogen door grondgebruikers vrij worden bestreden om de landbouwproductie te optimaliseren. Voor een

aantal diersoorten moet de provincie een vrijstelling of ontheffing verlenen voordat mag worden ingegrepen. Die vrijstellingen en ontheffingen verlenen we ook, onder voorwaarden. Ons uitgangspunt is dat het doden van dieren het laatste middel is waar we naar grijpen, pas als preventie en verjaging onvoldoende effect sorteren. Ook vinden we, met de wetgever, dat een zekere mate van landbouwschade door wilde dieren een normaal bedrijfsrisico is, waarvoor niet altijd van overheidswege ingegrepen hoeft te worden.

Planten en dieren kunnen ook schade veroorzaken aan niet-bedrijfsmatige belangen. Slakken en merels eten bijvoorbeeld fruit uit uw moestuin of een konijn graaft in uw gazon. Dergelijke, niet-bedrijfsmatige, schade beschouwen we als overlast. Het kan een schadepost zijn, maar het inkomen is er niet van afhankelijk.

Tot slot kunnen planten en dieren ook in de natuur een bedreiging vormen voor bijzondere levensgemeenschappen of soorten. Waar we een instandhoudingsdoel hebben kan dit aanleiding zijn om in te grijpen.

Uitgangspunten bij de schadebestrijding zijn telkens: voorlichting en preventie gaan boven bestrijding, schadevergoeding of subsidies; de verstorende invloed van ingrijpen mag geen grotere aantasting veroorzaken dan de soort zelf doet (het middel van bestrijding mag niet erger zijn dan de kwaal) en het middel van bestrijding moet effectief zijn, ook in relatie tot de kosten en baten.

Ons beleid

- a) Niet-bedrijfsmatige schade beschouwen we als overlast. Voor overlast wordt in beginsel geen ontheffing verleend om beschermde dieren te doden. Verjaging en in uitzonderlijke gevallen vangen en verplaatsen, is mogelijk onder voorwaarden. Gedeputeerde Staten zullen deze voorwaarden in beleidsregels vastleggen.

Toelichting: Waar geen bedrijfseconomisch belang op het spel staat vinden we in de afweging tussen het belang van het dier en mens dat doden van het dier alleen is in te zetten als uiterste middel om overlast tegen te gaan. Het nemen van preventieve maatregelen en verjaging moet in deze situatie in beginsel voldoende zijn om de overlast te beperken. In § 4.2 is verder uitgewerkt hoe de provincie omgaat met ernstige overlast.

- b) In de provinciale verordening leggen we voor alle diersoorten waarvoor de provincie wettelijk bevoegd is vast dat het grondgebruikers, ter voorkoming van belangrijke schade aan gewassen, is toegestaan deze opzettelijk te verontrusten op de door hem gebruikte gronden of gebruikte opstallen.

Toelichting: Provinciale Staten en Gedeputeerde Staten hebben de bevoegdheid om voor een aantal beschermde soorten dieren een vrijstelling, aanwijzing of ontheffing te verlenen (art 65, 67, 68 [Flora en Faunawet](#)) ter voorkoming van belangrijke schade aan een aantal in de wet genoemde belangen. Vrijstellingen worden door Provinciale Staten bij verordening geregeld, aanwijzingen en ontheffingen door Gedeputeerde Staten. We vinden dat grondgebruikers ruime mogelijkheden moeten hebben om bij landbouwschade ook beschermde diersoorten te mogen verjagen.

- c) Met het doden van beschermde diersoorten gaan we terughoudend om. We regelen de mogelijkheid om dieren te kunnen doden bij voorkeur met ontheffingen of aanwijzingen. We plaatsen in beginsel geen soorten op een provinciale vrijstellingslijst om deze te kunnen doden.

Toelichting: De wet en toelichting daarop geeft aan dat het doden van dieren een uitzondering is op het beschermingsregime. Bij vrijstellingen is er geen enkele registratie van de schade, preventie en aantal gedode dieren geregeld. Landbouwers komen niet in aanmerking voor een schadevergoeding bij soorten die onder een vrijstelling vallen. Aan ontheffingen en aanwijzingen is altijd een monitoring gekoppeld, zowel van de schade als van het afschot. Daarom heeft dit de voorkeur boven vrijstellingen.

- d) De teelt van (zeer) kwetsbare gewassen geschiedt op eigen risico van agrariërs. Deze zullen zelf preventieve maatregelen moeten nemen om schade door wilde dieren te beperken.

Toelichting: De provincie is uiteraard bereid om mee te denken en ruimte te bieden voor het verjagen en bestrijden van schadeveroorzakende diersoorten. Kiest de agrariër voor het telen van een zeer kwetsbaar gewas dan is het echter niet mogelijk het schaderisico af te dekken via de overheid. Dit is in lijn met de bestaande jurisprudentie en de beleidsregels van het Faunafonds.

- e) Van alle diergroepen die in Drenthe landbouwschade veroorzaken zijn ganzen momenteel wel de belangrijkste. Gelet op de complexiteit van de ganzenproblematiek formuleren we voor deze soorten specifiek beleid. In bijlage 5 is het ganzenbeleid voor Drenthe nader uitgewerkt. We kiezen als hoofdlijn voor het accent op bescherming van de dieren in de winterperiode en het accent op schadebestrijding in de zomer.

Toelichting: Er zijn interprovinciaal afspraken gemaakt over het raamwerk waarbinnen provincies hun eigen beleid met betrekking tot ganzen verder kunnen invullen. De maatschappelijke opvattingen over ganzenbeleid lopen zeer sterk uiteen.

- f) De provincie hanteert als beleidsuitgangspunt dat predatoren van wilde dieren in beginsel beschermd moeten zijn. Predatie beschouwen we niet als belangrijke schade aan de fauna tenzij, in uitzonderlijke gevallen, predatie het voortbestaan bedreigt van populaties van rode lijstsoorten. Bestrijding van predatie moet in dergelijke gevallen altijd samengaan met andere maatregelen (bijvoorbeeld biotoopverbetering) ten behoeve van een bedreigde populatie.

Toelichting: Predatie van wilde diersoorten is een natuurlijk gegeven die door natuurlijke selectie een positieve bijdrage levert aan de ecologische fitness van de gepredeerde soorten. Om deze reden beschermen we predatoren. Een uitzondering maken we als predatie het voortbestaan bedreigt van populaties (dus niet van individuen!) van rode lijstsoorten. Hoewel predatie ook bij dergelijke soorten een positieve bijdrage levert aan de ecologische fitness van de soort, en andere factoren uiteindelijk het voortbestaan bepalen, geloven we dat het verminderen van predatiedruk een bedreigde populatie –tijdelijk- kan helpen. Bestrijding van predatie moet in dergelijke gevallen altijd samen gaan met andere maatregelen (bijvoorbeeld biotoopverbetering) ten behoeve van een bedreigde populatie en tijdelijk van aard zijn.

- g) Strikt beschermde predatoren mogen niet worden gedood. Ook niet bij belangrijke landbouwschade. In dergelijke gevallen moeten preventieve maatregelen de schade voorkomen of beperken. Er zijn situaties waarbij van de agrariërs nog geen preventieve maatregelen verlangd worden. Bij voorbeeld tijdens de vestigingsfase van wolven. Gedeputeerde Staten zullen beleidsregels vaststellen voor de omgang met wolven en eventueel andere soorten predatoren.

Toelichting: Het nemen van preventieve maatregelen tegen strikt beschermd⁽²⁴⁾ predatoren van vee kan niet onder alle omstandigheden van agrariërs worden verlangd. We verwachten bijvoorbeeld dat de wolf binnen een decennium in Drenthe kan verschijnen. Dit zal in eerste instantie gaan om rondzwervende individuen waarbij het voor iedereen volstrekt onvoorspelbaar is waar de soort opduikt. Om van elke schapenhouder te verlangen dat de veestapel op voorhand tegen wolven wordt beveiligd vergt een onredelijke, en in veel gevallen nu ook nog overbodige investering. Pas na vestiging van een wolventerritorium in een gebied kan worden gesproken van een redelijkerwijs te verwachten risico voor schapenhouders. Vanaf dat moment zullen agrariërs in een dergelijk gebied ook zelf moeten investeren in preventieve middelen. Gedeputeerde Staten stellen beleidsregels vast, aansluitend op een 'wolvendraaiboek' dat in IPO-verband wordt opgesteld. Als er concreet aanleiding is om ook voor andere soorten predatoren beleidsregels vast te stellen (lynx, wilde kat), dan volgt de provincie dezelfde benadering als bij de wolf.

- h) Bij aantasting van flora en fauna door soorten anders dan predatie is ons beleid: alleen ingrijpen als de soort populaties verdringt van soorten die op een rode lijst staan als kwetsbaar, bedreigd of ernstig bedreigd of als de soort habitattypen aantast die in het kader van Natura 2000 in stand gehouden moeten worden.

Toelichting: onderlinge concurrentie tussen soorten is een natuurlijk gegeven en vraagt in beginsel nooit om ingrijpen. Een uitzondering maken we als het voortbestaan wordt bedreigd van populaties (dus niet van individuen!) van rode lijstsoorten of N2000 habitattypen. Hoewel concurrentie ook bij bedreigde soorten een positieve bijdrage levert aan de ecologische fitness van de soort, en andere factoren uiteindelijk het voortbestaan bepalen, geloven we dat het verminderen van concurrentie een bedreigde populatie of habitat –tijdelijk- kan helpen. Bestrijding van soorten moet in dergelijke gevallen altijd samen gaan met andere maatregelen (bijvoorbeeld biotoopverbetering) ten behoeve van een bedreigde populatie of habitatype. Gedeputeerde Staten stellen in beleidsregels nadere criteria vast om in concrete gevallen snel en éénduidig te kunnen handelen.

5.3 Zelfverdediging

Wilde dieren en planten zijn voor mensen soms (levens-)bedreigend. Hoewel het risico in ons land klein is om een ernstige ziekte of letsel op te lopen door planten of dieren, vraagt dit wel onze aandacht.

Veiligheid is om te beginnen een kwestie van kansberekening en normstelling. In de luchtvaart bijvoorbeeld worden vier vogelaanvaringen per 10.000 vliegbewegingen aanvaardbaar geacht. Niet elk vliegtuig dat in botsing komt met vogels zal neerstorten, maar we accepteren een heel kleine kans dat het toch gebeurt, met fatale gevolgen ⁽²⁵⁾.

De provincie is mede verantwoordelijk voor de veiligheid rond de Drentse luchthavens als het gaat om botsingen tussen vliegtuigen en dieren. In het wegverkeer botsen mens en dier dagelijks. Meestal loopt het alleen slecht af met de betrokken dieren, soms worden mensen ook slachtoffer. Aanrijdingen met dieren leiden dan tot materiële schade aan voertuigen en incidenteel tot letsel. Zowel voor de diersoorten als voor de mens is het dus gewenst om het aantal aanrijdingen zoveel mogelijk te beperken.

²⁴ strikt beschermd zijn soorten die onder de habitatrichtlijn vallen als prioritaire (te beschermen) soort.

²⁵ Bij de rivierdijkverzwaring geldt bijvoorbeeld als norm dat de dijken bestand moeten zijn tegen een overstromingsrisico van eenmaal per 1250 jaar.

We staan in heel Nederland op scherp als het gaat om de betrouwbaarheid van onze waterkeringen. In grote delen van Drenthe is een overstromingsrisico weliswaar beperkt, maar diersoorten die in kades en dijken graven zien we toch liever gaan dan komen. Vanuit deze optiek worden al jarenlang muskus- en beverratten bestreden. De noodzaak voor en de effectiviteit van deze bestrijding vraagt in de komende periode nader onderzoek.

Wilde planten en dieren kunnen ook rechtstreeks of indirect onze veiligheid of gezondheid aantasten. Om die veiligheid te vergroten vinden wij kennisoverdracht naar onze burgers het beste wapen.

Ons beleid

- a) Vanuit de verantwoordelijkheid en bevoegdheid om de veiligheid van het luchtverkeer te bevorderen verstrekt de provincie ontheffing aan de luchthavens van Groningen Airport Eelde en Vliegveld Hoogeveen om beschermde soorten dieren te mogen doden als verjaging niet afdoende is. Deze ontheffing wordt alleen verleend op basis van een door de beheerder van de luchthavens op te stellen beheerplan en door Gedeputeerde Staten vastgestelde beleidsregels.

Toelichting: Veiligheid van het vliegverkeer heeft een hoge prioriteit. De kans op een fataal ongeval is uiterst gering, maar er kunnen veel menselijke slachtoffers tegelijk vallen. Door de beheerders van de beide luchthavens moet een beheerplan worden overlegd dat als basis dient voor de ontheffingverlening. Het beheerplan geldt net als een faunabeheerplan voor telkens 5 jaar en omvat een overzicht van (te verwachten) diersoorten die problemen kunnen geven voor de veiligheid van het vliegverkeer, de preventieve maatregelen die worden genomen en een programma van monitoring en jaarlijkse rapportage van alle genomen maatregelen. Omdat in geval van de veiligheid van het vliegverkeer diersoorten gedood worden die overal elders streng beschermd zijn (roofvogels, reigers, ooievaar) zullen Gedeputeerde Staten beleidsregels vaststellen om een dergelijk afschot te kunnen verantwoorden.

- b) Om de verkeersveiligheid in Drenthe voor mensen te bevorderen en om het aantal dierslachtoffers te verminderen nemen we waar dat mogelijk is preventieve maatregelen. Deze maatregelen kunnen een breed scala omvatten. Dit is maatwerk, per soort en per gebied.

Toelichting: Van alle verkeersongevallen met ernstig letsel (ziekenhuisopname) in Drenthe wordt een marginaal deel veroorzaakt door aanrijdingen met een wild dier. Het gaat om minder dan 1 geval per jaar⁽²⁶⁾. Ruim de helft van alle aanrijdingen met dieren en menselijk letsel in Drenthe, inclusief lichte verwondingen, betreft ongevallen met huisdieren. Circa 45% van de gevallen betreft aanrijdingen met een ree. We zetten een breed scala van maatregelen in om het aantal ongevallen met wilde dieren te beperken, bijvoorbeeld eoducten, wildrasters, wildspiegels, bebording, inrichting van bermen of ingrepen in dierpopulaties.

²⁶ Ooms, J.W. 2010: Wildongevallen, preventieve maatregelen en hun toepassingsgebied. rapport politieacademie.

- c) We streven er naar dat in Drenthe het aantal 'ziekenhuisgewonden' als gevolg van een aanrijding met wilde diersoorten gemiddeld kleiner blijft dan 1% van het totaal aan verkeersgewonden die in een ziekenhuis worden opgenomen.

Toelichting: We stellen voor het eerst een doelstelling op voor het aandeel mensen dat als gevolg van een aanrijding met wilde dieren in het ziekenhuis belandt. Deze doelstelling is vooral relevant als referentiekader als er op termijn nieuwe diersoorten in Drenthe verschijnen die ook een verkeersongevalrisico voor mensen vormen (herten). Het niet halen van deze doelstelling dwingt ons zelf tot het nemen van aanvullende maatregelen.

- d) Voor het beheer van de reeënpopulatie in Drenthe is het bevorderen van de verkeersveiligheid het voornaamste argument. De provincie stelt voor deze soort regels vast waaraan een reeënbeheerplan, op te stellen door de faunabeheereenheid, moet voldoen. Deze regels zijn opgenomen in bijlage 6 van dit Flora- en faunabeleidsplan.

Toelichting: Hoewel aanrijdingen met reeën in absolute zin geen enorm letselrisico vormt is deze soort van alle wilde diersoorten in Drenthe momenteel wel de belangrijkste. Reeënbeheer is gebaat bij een consistent beleid dat niet voor meerdere uitleg vatbaar is. Daarom verduidelijken we ons beleid ten opzichte van het voorgaande flora- en faunabeleid (²⁷).

- e) De bestrijding van muskus- en beverratten is een taak van de waterschappen. De onderbouwing van de noodzaak voor, en effectiviteit van deze bestrijding is, wetenschappelijk gezien, niet erg sterk. De provincie Drenthe wil op dit onderdeel een betere onderbouwing van het beleid stimuleren. Lopende een nader onderzoek zetten we het huidige vangstbeleid voort.

Toelichting: Als het gaat om de betrouwbaarheid van onze waterkeringen dan is het volstrekt begrijpelijk dat diersoorten die daar in graven van meet af aan zijn beschouwd als een bedreiging voor de veiligheid. Het ontbreekt echter aan onderzoek waaruit blijkt of dat veiligheidsrisico werkelijk groot is en of de gekozen methode (intensieve bestrijding) op de lange termijn ook kosteneffectief is. Bovendien kent muskusrattenvangst ongewenste bijvangsten, waaronder soms ook zeldzame en bedreigde diersoorten zoals de otter. Om de bestrijding van muskus- en beverratten op termijn beter te kunnen motiveren vinden we een uitgebreid nader onderzoek noodzakelijk. Er loopt momenteel een landelijk onderzoek door de waterschappen, het resultaat daarvan betrekken we bij onze toekomstige beleidskeuzes.

- f) De bever is terug van weggeweest, maar kan flinke hopen in dijken en kaden graven en daarmee op sommige plaatsen een serieus veiligheidsrisico vormen. De provincie wil samen met de waterschappen onderzoeken of er voor Drenthe een beverbeheerplan kan worden opgesteld. Op basis daarvan moet in potentieel gevaarlijke situaties gehandeld kunnen worden.

Toelichting: de bever is een (Europees) zwaar beschermde diersoort die niet, zoals de muskusrat of beverrat, min of meer vrij bestreden mag worden. Gelet op de groei van de beverpopulatie kunnen in de toekomst steeds meer gevaarlijke situaties ontstaan die we niet van geval tot geval apart willen

²⁷ Bovendien doen we hiermee recht aan de inbreng in en uitkomsten van de 'reewildtop', een beleidsvoorbereidende discussiebijeenkomst op 25 maart 2014 met een groot aantal betrokken partijen.

benaderen. Een beverbeheerplan op basis van een SER (bijlage 2) geeft ons inzicht in de risico's en maatregelen die gewenst zijn om ad hoc ingrijpen te vermijden.

- g) We willen primair door kennisoverdracht ongelukken met wilde planten en dieren beperken. We geven hierbij speciale aandacht aan soorten die in Drenthe nieuw verschijnen en waarbij er nog geen brede kennis en ervaring in de samenleving is opgedaan. We zullen in afstemming en samenwerking met organisaties die een taak of rol hebben op het vlak van publieksvoorlichting risicosoorten benoemen en voorlichting bevorderen. We initiëren of ondersteunen publieksinformatie in dergelijke gevallen gedurende de eerste vijf jaar na de komst van een "probleemsoort" en daarna afhankelijk van een evaluatie over die eerste periode.

Toelichting: Dat je een adder niet met blote handen moet aaien vanwege het risico op een gifbeet veronderstellen we in Drenthe als algemeen bekend. Daar hoeft de provincie geen speciale aandacht aan te schenken. Maar als er nieuwe soorten planten of dieren verschijnen, duurt het een tijd voordat de samenleving daar voldoende ervaring mee heeft opgebouwd om problemen te beperken. Denk aan de ziekte van Lyme (de gastheer, de teek, was er altijd al), de eikenprocessierups en in de toekomst wellicht een wolf. Voor zover het gaat om aspecten van volksgezondheid liggen de (voorlichtende) taken vaak bij de NVWA of GGD, fysieke veiligheid ligt vaker bij de provincie. Voorlichting hoeft niet tot in het oneindige te duren. Op een gegeven moment mogen we veronderstellen dat de bevolking voldoende weet heeft van bepaalde risico's. Om deze reden begrenzen we de provinciale inbreng op vijf jaar en moet uit evaluatie blijken of er, al of niet specifiek of lokaal, nog meer voorlichting nodig is

6. Onderzoek en monitoring

Bij het opstellen van deze nota is van diverse kanten de wens geuit om er voor te zorgen dat het flora- en faunabeleid van de provincie voldoende flexibel kan inspelen op veranderingen. Soorten planten en dieren kunnen soms in enkele jaren tijd zodanig toe- of afnemen dat het beleid hier in de praktijk te traag op reageert of dat er op ad hoc basis “oplossingen” worden bedacht die kunnen wringen met de hoofdlijnen van het beleid. Beide situaties zijn ongewenst.

Voldoende en betrouwbare informatie is essentieel voor een flexibel beleid. Dit betekent monitoring van populatieontwikkelingen van soorten, monitoring van ingrepen en onderzoek naar specifieke vraagstukken zoals de achterliggende oorzaken van het verdwijnen of juist verschijnen van soorten. Daarnaast is ook de mens onderwerp van monitoring en onderzoek. Wat zijn onze lusten en lasten van flora- en fauna in financieel opzicht en hoe beleven wij die?

Uitgangspunten:

- *informatie over soorten (tellingen/verspreiding) is in beginsel openbaar voor iedereen tenzij er sprake is van zeer kwetsbare situaties. Alle waarnemingen (tellingen) van planten en dieren horen thuis in de Nationale databank Flora en Fauna ([NDFE](#)), ongeacht wie deze heeft verzameld.*
- *Onderzoek en monitoring voor het flora- en faunabeleid sluit zo veel mogelijk aan op bestaande programma's.*

Ons beleid, algemeen

- a) De provincie Drenthe draagt zorg voor een professionele basis en analyse van verspreidingsgegevens en populatie ontwikkeling van planten en dieren. Daarop kunnen onderbouwde beleidskeuzes gebaseerd worden, door onszelf en onze maatschappelijke partners. De basis voor de gegevensverzameling ligt in het provinciale natuurinformatiesysteem en (inter)provinciale natuurmonitoringsprogramma's.

Toelichting: kennis over de verspreiding en aantalsontwikkelingen van planten en dieren in Drenthe is essentieel om beleid te kunnen opstellen en om de resultaten van dat beleid te kunnen meten. Dit geldt voor ons eigen beleid, maar ook van andere overheden en onze maatschappelijke partners. De informatiebehoefte is vaak onvoorspelbaar. Om zelf op elk moment op elke vraag een antwoord te kunnen geven vergt een onbetaalbaar onderzoeks- en monitoringsprogramma. Om deze reden werkt de provincie vanuit de eigen basis samen met andere overheden, terreinbeheerders en vrijwilligersorganisaties. Alleen door een goede samenwerking lukt het (meestal) om voldoende informatie te verzamelen. De meeste monitoring wordt momenteel uitgevoerd in het kader van de monitoringsystemen van NatuurNetwerk/Natura2000/PAS en het Netwerk Ecologische Monitoring (NEM). In IPO-verband wordt gewerkt aan de ontwikkeling van één uniforme monitoringsystematiek voor het agrarisch natuurbeheer, parallel aan het project voor een vernieuwd stelsel Agrarisch natuurbeheer 2016.

- b) De provincie Drenthe zorgt er voor dat alle door of namens de provincie verzamelde waarnemingen van planten en dieren in Drenthe voor een ieder beschikbaar worden opgenomen in de database van de NDFF. Dit is ook in lijn met het verdrag van Aarhus ⁽²⁸⁾.

Toelichting: transparant beleid is alleen mogelijk als de onderliggende data ook vrij toegankelijk zijn. De Nationale Database Flora en Fauna is een gegevensbank waaruit overheden, ondernemers en particulieren kunnen putten en aan kunnen bijdragen. De provincie Drenthe wisselt al gegevens uit met de NDFF. Alle waarnemingen die door de provincie worden verzameld of in de afgelopen jaren al zijn verzameld zullen aan de NDFF worden toegevoegd voor zover dat niet al is gedaan. Waarnemingen die door derden worden verzameld en waaraan de provincie direct of indirect financiële steun verleent dienen ook in deze databank worden opgenomen. Te denken valt aan monitoring door derden ten behoeve van natuurbeheersubsidies of tellingen ten behoeve van faunabeleid. In de NDFF kunnen waarnemingen van kwetsbare soorten voldoende worden geborgd om misbruik (verstoringrisico) te voorkomen.

- c) De provincie Drenthe ondersteunt organisaties die zich in Drenthe inspannen voor het verzamelen van waarnemingen van wilde planten en dieren en die zorg dragen voor het monitoren van ontwikkelingen bij deze soorten. Deze steun omvat een jaarlijkse waarderingssubsidie en of het bieden van praktische hulp ten behoeve van dataverwerking of publicaties. Gedeputeerde Staten stellen randvoorwaarden vast waaraan organisaties moeten voldoen om in aanmerking te komen voor financiële ondersteuning.

Toelichting: voor het effectief beschermen van planten en dieren is kennis over de verspreiding en aantalsontwikkelingen van cruciaal belang. Deze kennis volledig zelf vergaren is onbetaalbaar. In Drenthe zijn gelukkig veel vrijwilligers actief in organisaties die natuurwaarnemingen verzamelen, structureren en valideren. Met diverse provinciale organisaties is inmiddels al enkele decennia lang uitstekend samengewerkt, bijvoorbeeld de Werkgroep Florakartering Drenthe, de Werkgroep Avifauna Drenthe en de Vlinderwerkgroep Drenthe. Een belangrijke voorwaarde voor ondersteuning is dat verzamelde gegevens openbaar beschikbaar zijn en dat er wordt gewerkt op het provinciale schaalniveau.

Ons beleid, met betrekking tot beschermen

- a) De provincie Drenthe wil de genetische variatie van bijzonder autochtoon materiaal beter in kaart brengen en een structurele monitoring van bijzondere groeiplaatsen borgen. We willen van alle autochtone Drentse soorten een DNA profiel laten maken. Structurele monitoring van deze soorten in Drenthe wordt geïntegreerd in de bestaande monitoringsprogramma's .

Toelichting: tot nu toe is ons genetisch kapitaal door specialisten op basis van uiterlijke kenmerken geïdentificeerd. De hedendaagse techniek maakt het mogelijk om van deze soorten op deze groeiplaatsen DNA profielen te maken die goed vergeleken kunnen worden met de profielen van dezelfde soort, maar van andere herkomstgebieden. Dit DNA onderzoek sluit aan op lopende

²⁸ Op 14 februari 2005 is de uitvoeringswet Verdrag van Aarhus in werking getreden. Met de wet zijn vooral de Wet milieubeheer en de Wet openbaarheid van bestuur aangepast. In het verdrag staat de openbaarheid van gegevens voorop. Verder is de plicht om informatie uit eigen beweging openbaar te maken uitgebreid. Het inwerkingtredingsbesluit is geplaatst in Staatsblad nr. 66, 2005.

projecten van [Naturalis](#). De bijzondere groeiplaatsen moeten worden opgenomen in een monitoringsprogramma (voor zover dat nog niet zo is) zodat we op de langere termijn uitspraken kunnen doen over de mate van instandhouding van deze soorten.

- b) De provincie Drenthe zal met hulp van specialisten een onderzoeksprogramma opzetten om de verspreiding en biotoopeisen van endemische soorten in Drenthe in kaart te brengen. In maximaal vijf jaar moet dit onderzoek ons een compleet overzicht bieden van deze soorten en aanbevelingen voor, indien nodig, maatregelen om deze soorten duurzaam in stand te houden en advies voor een beperkt monitoringprogramma.

Toelichting: voor een effectieve bescherming is het allereerst noodzakelijk om onze kennisachterstand weg te werken. Dit vraagt een goed inzicht in de Drentse verspreiding (tenminste op het niveau van een km²) en biotoopeisen. Hiervoor is in eerste instantie een bureaustudie nodig met specialisten die in kaart kunnen brengen waar de kennisleemtes precies liggen. Waar aanvullend veldonderzoek nodig is integreren we dit zo veel mogelijk met lopend onderzoek. Op langere termijn is het van belang om de ontwikkelingen (trends) te kunnen monitoren. Ook deze monitoring integreren we zo veel mogelijk in lopend onderzoek. Met deze kennis kunnen we maatregelen opnemen in ons Natuurbeheerplan of aanvullend soortenbeleid uitvoeren.

- c) De provincie draagt zorg voor een goede monitoring van dierslachtoffers op provinciale wegen en in de provinciale kanalen.

Toelichting: de registratie van dierslachtoffers door de provinciale kantonniers wordt voortgezet. Om de herkenning van diersoorten te optimaliseren wordt elke twee jaar een (opfris-)cursus georganiseerd. Voor wat betreft wegen die in beheer zijn bij het Rijk en gemeentes treden we in overleg om, in combinatie met het opheffen van faunaknelpunten, monitoring door deze wegbeheerders te bevorderen.

- d) Bij nieuwe soorten die zich spontaan in Drenthe vestigen kunnen twijfels bestaan over de ecologische of economische gevolgen. Als er onvoldoende kennis beschikbaar is over de impact van een dergelijke nieuwkomer in Drenthe wil de provincie bijdragen aan onderzoek om hierover onderbouwd beleid te kunnen voeren.

Toelichting: vanwege ons uitgangspunt dat bijvoorbeeld exoten niet worden bestreden enkel omdat het exoten zijn, is het van belang om goed in beeld te hebben welke ecologische of economische gevolgen een nieuwe soort heeft. De wasbeerhond is een goed voorbeeld van een soort die in aanmerking kan komen voor dergelijk onderzoek. Soms is ook onderzoek nodig om te kunnen vaststellen of een soort met zekerheid bij ons voorkomt, bijvoorbeeld met DNA technieken of cameravallen om een mogelijke wolf te kunnen opsporen. Als het van belang is om die zekerheid te verkrijgen dragen wij ook bij in dergelijk onderzoek. Waar mogelijk combineren we deze onderzoeken met die van bijvoorbeeld het Faunafonds of IPO.

- e) Bij bedreigde soorten waarvoor Drenthe een belangrijk kerngebied vormt van de Nederlandse populatie en waarvan de oorzaken van achteruitgang onvoldoende bekend zijn wil de provincie bijdragen aan onderzoek om hierover onderbouwd beleid te kunnen voeren.

Toelichting: effectieve bescherming is afhankelijk van kennis van de oorzaken van achteruitgang. Zonder goede kennis daarover kunnen ingrepen plaatsvinden die, achteraf, niet het gewenste resultaat hebben of zelfs verkeerd uitpakken. Dit onderzoek zal dikwijls ook plaatsvinden in samenhang met Natura2000 doelen. De relatie tussen tapuiten en dioxine is een voorbeeld van

onderzoek naar onderliggende oorzaken en bedreigingen van een zeldzame soort die we willen behouden. Dit onderzoek vloeit rechtstreeks voort uit internationale verplichtingen en afspraken met het Rijk.

Ons beleid, met betrekking tot beleven

- a) We zorgen voor monitoring van de beleving en perceptie van soorten planten en dieren door middel van een jaarlijkse enquête bij bezoekerscentra en een aantal recreatiebedrijven nabij grote natuurterreinen. Het resultaat van deze soortenbelevingsenquête publiceren we op de provinciale website.

Toelichting: de provincie heeft tot nu toe nog nooit systematisch onderzocht hoe inwoners en recreanten de aan- of afwezigheid van planten en dieren in onze natuur ervaren. Die kennis komt alleen indirect, bijvoorbeeld via terreinbeheerders, bij ons terecht. Om te kunnen beoordelen of we onze ambitie halen (positieve beleving van flora en fauna versterken en negatieve ervaringen verminderen) moeten we dit gaan monitoren. Voorgesteld wordt om voor deze monitoring aan te sluiten op bestaande structuren en de daar al aanwezige kennis en ervaring te benutten. Recreatiebedrijven en bezoekerscentra van terreinbeheerders zijn in onze ogen experts op dit vlak.

- b) De provincie stelt jaarlijks 10% van het soortenbeschermingsbudget beschikbaar voor onderzoek naar en of promotie van effectieve alternatieven voor methoden ten behoeve van overlast en schadebestrijding.

Toelichting: vanuit het wettelijke en eigen beleidsuitgangspunt dat preventieve maatregelen en verjaging boven het doden van dieren gaan is het gewenst om te investeren in het ontwikkelen van effectievere methoden voor overlastbestrijding. Specifiek mag worden gedacht aan onderzoek bij de roek en steenmarter.

Ons beleid, met betrekking tot benutten

- a) De provincie zal iedere 3 jaar middels een enquête onder schapenhouders in Drenthe in beeld brengen wat op dit moment de verliezen zijn door aanvallen van bijvoorbeeld hond of vos. Dit in relatie tot de verwachte komst van de wolf.

Toelichting: Deze enquête vloeit voort uit aanbevelingen die in IPO-verband zijn ontwikkeld om te anticiperen op de komst van de wolf. Hiermee wordt een nul-situatie vastgelegd ten opzichte van een toekomstbeeld met wolven in Drenthe. We starten met deze enquête in 2015 en monitoren zo in beginsel tot 10 jaar na het moment dat een eerste (bewezen) wolf in Drenthe verschijnt. Resultaten worden gepubliceerd op de websites van provincie en FBE.

- b) Om overdracht van besmettelijke dierziektes of parasieten te beperken stimuleert de provincie onderzoek en voorlichting. We zullen de FBE vragen om in het faunabeheerplan een beknopt onderzoeks- en monitoringsprogramma op te nemen en in samenwerking met WBE's en terreinbeheerders er voor te zorgen dat 'verdachte gevallen' altijd worden onderzocht en dat de onderzoeksresultaten worden gepubliceerd. Het Rijk is primair verantwoordelijk voor deze aspecten.

Toelichting: Wilde dieren kunnen drager zijn van ziektes of parasieten die ook voor vee of mensen risico's inhouden en omgekeerd, ook gehouden vee kan ziektes dragen die een risico vormen voor wilde dieren. De gevolgen van dierziektes als varkenspest, vogelpest, mond- en klauwzweer zijn

economisch en emotioneel voor de betrokkenen zeer ingrijpend. Het Rijk is volledig verantwoordelijk en bevoegd om vergaande maatregelen te treffen als dergelijke ziektes zich voordoen. Dit kan zowel vee als wilde dieren betreffen. De [Nederlandse Voedsel- en Warenautoriteit](#) bepaalt hoe er met bepaalde dierziektes of parasieten omgegaan moet worden. De provincie heeft hierover geen zeggenschap. We willen als provincie wel goed op de hoogte zijn van het eventueel voorkomen van ziektes of parasieten bij wilde dieren. De FBE kan hierin uitstekend een coördinerende rol vervullen.

- c) De provincie stelt jaarlijks 10% van het soortenbeschermingsbudget beschikbaar voor onderzoek naar en/of promotie van diervriendelijke alternatieven voor afschot ten behoeve van overlast en schadebestrijding.

Toelichting: vanuit het wettelijke en eigen beleidsuitgangspunt dat preventieve maatregelen en verjaging boven het doden van dieren gaan is het gewenst om ook te investeren in het ontwikkelen en promoten van diervriendelijke(r) methoden voor met name schadebestrijding. Het genoemde aandeel van het budget betreft hetzelfde als bij de eerder genoemde overlastbestrijding.

- d) De provincie is van mening dat tel- en afschotgegevens die ten grondslag liggen aan beleid voor iedereen openbaar toegankelijk moeten zijn. De provincie zal randvoorwaarden stellen aan het faunabeheerplan om te bevorderen dat wildtellingen en afschotgegevens openbaar beschikbaar zijn. We vervangen ook het systeem van vrijstelling grondgebruiker door ontheffingen met (zo nodig) een zeer ruime gebruiksmogelijkheid om registratie van afschot te verbeteren.

Toelichting: onderbouwing van beleid met goede tellingen en goede registratie van afschot is essentieel om dit beleid maatschappelijk te kunnen verantwoorden. Deze basis dient openbaar te zijn, uiteraard met voldoende bescherming van ieders privacy. Voor soorten die momenteel op basis van een vrijstelling grondgebruiker worden geschoten (artikel 65 Flora en faunawet) is geen enkele registratie van geschoten aantallen verplicht. De provincie heeft daarom geen inzicht in de schade en afschot bij deze soorten. Dat willen we veranderen door de mogelijkheid voor grondgebruikers om landbouwschade te kunnen bestrijden met een vrijstelling te vervangen door ontheffingen met, zo nodig, zeer ruime provinciale voorwaarden (op basis van artikel 68 Flora en faunawet). Effectief kan dat slechts neerkomen op een melding bij eerste gebruik en een registratieplicht van gepleegd afschot.

- e) Voor het verbeteren van het draagkrachtmodel “van Haaften” zal de provincie bijdragen in nader onderzoek.

Toelichting: het draagkrachtmodel “van Haaften” voor het bepalen van een doelstand van reeën is door de provincie aangepast en verbeterd. Uit overleg met betrokkenen is gebleken dat verdere doorontwikkeling van het model wenselijk is. Vooral de betekenis van de factor rust in gebieden en de relatie tussen het voorkomen van reeën en diverse landbouwgewassen of heide zijn naar voren gekomen als nader te onderzoeken aspecten.

- f) De provincie zal een meldpunt inrichten voor het monitoren van faunaschades die niet bij het Faunafonds worden gemeld.

Toelichting: lang niet elke faunaschade wordt bij het Faunafonds gemeld of geclaimd. Voor de statistieken bestaat dergelijke schade dan niet. Om toch zicht te krijgen op dergelijke faunaschade zal de provincie deze zelf gaan registreren.

7. Wie doet wat?

In Drenthe leeft ongeveer één soort plant of dier per 50 inwoners. Als elk groepje van 50 inwoners gewoon één soort plant of dier “adopteert” en zorgt voor de uitvoering van ons beleid, dan zijn we klaar. Maar zo eenvoudig werkt het natuurlijk niet. Samenwerking met onze inwoners vinden we wel essentieel, ongeacht of het nu gaat om particulieren, organisaties of bedrijven en mede-overheden. Iedereen kan, of moet, vanuit zin of haar rol bijdragen aan de uitvoering van ons Flora- en faunabeleid. Voor een deel is die rol al vastgelegd in wetgeving. En soms speelt een organisatie meerdere rollen die elkaar aanvullen.⁽²⁹⁾ Zonder uitpuittend te willen zijn, benoemen we in dit hoofdstuk een aantal spelers die een belangrijke rol vervullen in ons flora- en faunabeleid.

7.1 Rol in het fundament (wettelijke taken)

7.1.1 Provincie Drenthe

In de [Flora- en Faunawet](#) zijn aan Provinciale Staten en aan Gedeputeerde Staten bevoegdheden toegekend die te maken hebben met het flora- en faunabeleid. Bijvoorbeeld het erkennen van de faunabeheereenheid en het goedkeuren van het faunabeheerplan. Maar ook het adviseren op het beleid van het Faunafonds en het goedkeuren van de begroting van het Faunafonds zijn taken die vragen om provinciaal beleid. In de handhaving is een goede samenwerking met de politie, het openbaar ministerie, de [RVO](#) en [NVWA](#) van belang.

De provincie beschrijft in deze nota Flora- en faunabeleid wat we willen en hoe we onze wettelijke taken invullen.

a: Kaders stellen

In de voorliggende nota zijn de beleidskaders van de provincie Drenthe beschreven. Deze worden zo nodig juridisch geborgd in de provinciale verordening, separaat vast te stellen door Provinciale Staten. Een ander deel wordt geborgd in beleidsregels, separaat vast te stellen door Gedeputeerde Staten. Om de samenhang te bewaren zullen we deze beleidsregels bundelen in een uitvoeringsplan flora- en fauna. Als nieuwe natuurwetgeving leidt tot provinciale taken die een duidelijk provinciegrens overschrijdend karakter hebben dan wil de provincie deze in IPO-verband verder afstemmen ⁽³⁰⁾.

²⁹ De overheidsrol in het bouwwerk is wezenlijk anders dan die in het fundament. In het overheidsoptreden (van Rijk, provincies, gemeentes) in het bouwwerk ligt de nadruk op ondersteunen, prikkelen, samenwerken en initiatief zoveel en zo snel mogelijk bij anderen laten. Overheden werken hier bij voorkeur aanvullend samen. In het optreden in het kader van de stelselverantwoordelijkheid, het fundament, ligt de nadruk op kaders stellen, randvoorwaarden op niveau houden, interveniëren en initiatief nemen. De rollen van Rijk, provincies en andere overheden zijn hier meer onderscheiden dan in het bouwwerk.

³⁰ Er kan bijvoorbeeld worden gedacht aan het actualiseren van gedragscodes voor het mogen uitvoeren van werkzaamheden in de bosbouw of schonen van waterschapsleidingen

b: Vergunning- en ontheffingverlening, toezicht en handhaving

In het provinciale kwaliteitshandboek zijn doelen en processen beschreven met betrekking tot vergunningverlening en handhaving. Het kwaliteitsbeleid van de provincie Drenthe is gericht op het optimaal voldoen aan de wensen van de klant. Voor de toezichthouders van de provincie Drenthe houdt dit in, dat er wordt gestreefd naar een optimaal nalevingsgedrag binnen de provincie Drenthe van relevante wet- en regelgeving. Via de handhaafbaarheidstoets zorgen de teams samen voor goede handhaafbare vergunningen, en dus een goede milieu- en omgevingskwaliteit in Drenthe.

Onze handhavingstrategie gaat uit van 'compliance' in de zin van vrijwillige naleving van natuurwet- en regelgeving door bedrijven, instellingen en burgers. De houding van de provincie ten opzichte van deze kenmerkt zich door het principe 'vertrouwen, tenzij...'. De provincie werkt met een risicogerichte aanpak, gebaseerd op kennis van en samenwerking met de sector en op gedragsbeïnvloeding. Handhaving start daarom met voorlichting, communicatie en horizontaal toezicht, daarna volgt pas preventie en indien nodig repressief toezicht. De focus van de provinciale handhaving van natuurwetgeving ligt op het (doen) naleven van verleende vergunningen en ontheffingen.

Om de provinciale handhaving telkens zo goed mogelijk af te stemmen met de andere provincies is Drenthe nauw betrokken bij het landelijk overleg groene handhaving ⁽³¹⁾.

7.1.2 Faunabeheereenheid

Wij zien de Faunabeheereenheid (FBE) als een belangrijke organisatie voor het Drentse faunabeheer. De FBE heeft de wettelijke taak het planmatig beheer van een aantal diersoorten te coördineren. Daarnaast coördineert de FBE de bestrijding van schade aangericht door beschermde diersoorten. De FBE voert de wettelijke taken uit op basis van het door ons goedgekeurde Faunabeheerplan en de verleende provinciale ontheffingen. Het Faunabeheerplan dient als onderbouwing van ontheffingsverzoeken van de FBE op het beschermingsprincipe. Ook is het plan de grondslag voor een planmatige en gecoördineerde schadebestrijding. De FBE is zelfstandig verantwoordelijk voor het invullen en uitvoeren van het provinciaal beleid en de wettelijke kaders. De provincie is verantwoordelijk voor de beleidskaders. De provincie heeft hiermee een voorwaardenscheppende rol richting de FBE.

7.1.3 Faunafonds

Het [Faunafonds](#) is onder meer belast met het toekennen van tegemoetkomingen in door beschermde diersoorten aangerichte schade. Een andere taak is om Gedeputeerde Staten van de provincies van advies te dienen over de uitvoering van taken die hen zijn opgedragen krachtens de Flora- en faunawet.

7.1.4 Gemeente

De gemeente is de intermediair tussen de provincie of het Rijk en burgers in gevallen van overlast door beschermde soorten. Bij regelmatige overlast door steenmarters kan de gemeente een steenmarterbeheerplan opstellen. Dat plan dient ter onderbouwing van een generieke ontheffing

³¹ In diverse provincies is de handhaving van "groene" wetten ondergebracht bij een omgevingsdienst of RUD. Deze participeren ook in dit landelijke overleg.

door de provincie aan de gemeente. Er hoeft dan niet bij elk afzonderlijk geval in een gemeente bij de provincie een ontheffing te worden aangevraagd, en de gemeente kan meteen handelen. Bij overlast door andere beschermde diersoorten is het Rijk momenteel bevoegd. Gemeentes zijn ook verantwoordelijk voor (onbeschermde) plaagdieren zoals ratten en kakkerlakken of als wegbeheerder op eigen terrein voor de eikenprocessierups. Burgers of bedrijven met overlast van dergelijke soorten kunnen dit bij de gemeente melden.

7.1.5 Waterschap

De waterschappen hebben wettelijke taken voor het waterbeheer die raken aan het flora- en faunabeleid. Bijvoorbeeld de bestrijding van [muskusratten](#) en beverratten. Daarbij kunnen lastige controverses ontstaan die in nauw overleg met provincie en Rijk opgelost moeten worden ⁽³²⁾. Waterschappen zijn ook verantwoordelijk voor vissen, voor zover dit raakt aan de bescherming vanwege de Habitatrictlijn of de Kaderrichtlijn water. Het Rijk gaat de [Visserijwet 1963](#) wijzigen met mogelijk gevolgen voor de waterschappen ⁽³³⁾.

7.1.6 Rijk

Lang niet alle taken en bevoegdheden met betrekking tot flora en fauna zijn gedecentraliseerd naar de provincies. Het Rijk zelf is ook nog steeds belast met de feitelijke uitvoering van diverse wettelijke taken. Deze uitvoering is door het Rijk belegd bij o.a. de [RVO](#) en [NVWA](#).

7.2 Rol in het bouwwerk (samen-leven met ons beleid)

7.2.1 Provincie Drenthe

De provinciale ambities voor het flora- en faunabeleid worden niet gehaald met alleen de uitvoering van het wettelijke kader. Samenwerking met de Drentse samenleving is essentieel om resultaat te boeken. Gelukkig is onderlinge samenwerking in Drenthe al van oudsher ingebakken. Het draait daarbij om het verbinden van ieders kracht, creativiteit en betrokkenheid.

De provincie heeft Drenthe veel te bieden op het terrein van kennis, onderzoek en monitoring, het versterken van onderlinge netwerken, het leggen van nieuwe verbanden en het faciliteren van initiatieven uit de samenleving die gezamenlijke doelen dichterbij brengen. Maar onze energie stopt niet bij de provinciegrens. Omdat de provincies gezamenlijk meer verantwoordelijkheden voor het hele natuurbeleid hebben gekregen wordt de onderlinge afstemming van het flora- en faunabeleid ook steeds belangrijker. En, niet te vergeten, het verbinden van Drenthe met Europa.

³² Bijvoorbeeld bescherming van een ernstig bedreigde libel, de groene glazenmaker, versus het opschonen van sloten met krabbenscheer ten behoeve van waterafvoer, of bescherming van de bever versus de veiligheid van waterkeringen.

³³ het is momenteel nog niet duidelijk wanneer deze wet zal zijn aangepast en welke taken hieruit voortvloeien voor de waterschappen, provincies of andere organisaties. De verwachting is dat de wetswijziging wel binnen een aantal jaren zal zijn afgerond.

In praktische zin speelt de provincie ook een rol als eigenaar en beheerder van bijvoorbeeld wegen en kanalen. Met inachtneming van de primaire functies van die infrastructuur zal de provincie maatregelen nemen om het flora- en faunabeleid op eigen terreinen te realiseren.

7.2.2 Gemeente

Verschillende Drentse gemeentes zijn al heel goed op weg met hun flora- en faunabeleid. Die voorbeelden kunnen andere gemeentes, en de provincie, inspireren. Uitwisseling van ervaring, zowel inhoudelijk als procesmatig, is voor het flora- en faunabeleid “goud waard”. Voor burgers en bedrijven zijn gemeentes vaak het eerste aanspreekpunt als het gaat om flora- en fauna-aangelegenheden. Daarmee vervullen ze een belangrijke rol op het gebied van voorlichting en communicatie. Ook op dat gebied is uitwisseling van ervaring heel waardevol. De provincie wil in overleg met de Drentse gemeentes het onderlinge netwerk van kennis en ervaring op het gebied van praktisch flora- en faunabeleid en -beheer, voorlichting, educatie en natuurmonitoring in de komende jaren verder uitbreiden.

Als eigenaar en beheerder van gronden, wegen en waterlopen spelen de gemeentes ook een belangrijke rol in het realiseren van onze flora- en faunadoelen, bijvoorbeeld in de keuze voor natuurvriendelijke inrichting en –beheer of de realisatie van faunapassages.

7.2.3 Wildbeheereenheid

Als het aankomt op de realisatie van beheer en schadebestrijding, dan zijn de Drentse jagers, georganiseerd in wildbeheereenheden (WBE³⁴), voor de provincie Drenthe een belangrijke partner. Zij realiseren feitelijk wat de Faunabeheereenheid (FBE) in Drenthe coördineert. De activiteiten van jagers gaan verder dan jagen, beheer en schadebestrijding. Vanuit WBE's wordt bijvoorbeeld ook, vaak in nauw contact met agrariërs, gewerkt aan biotoopverbetering of het preventief voorkomen van maaislachtoffers. Bij het monitoren van mogelijke dierziektes spelen de jagers eveneens een rol. Zij kunnen verdachte gevallen herkennen en in samenwerking met de FBE nader onderzoek laten verrichten, bijvoorbeeld door het [DWHC](#).

7.2.4 Waterschap

De waterschappen spelen als eigenaar en beheerder van heel veel waterlopen een belangrijke rol voor het flora- en faunabeleid, bijvoorbeeld in de keuze voor natuurvriendelijke inrichting en –beheer. Ook bij het monitoren van flora- en fauna spelen de waterschappen een belangrijke rol vanwege hun specialistische kennis van waterorganismen.

7.2.5 Terreinbeheerders

Terreinbeherende organisaties en particulieren (³⁵) zijn vooral voor het beschermen en beleven van onze flora en fauna van grote betekenis. Zij dragen zorg voor het behoud van veel kwetsbare biotopen en geven veel publieksvoorlichting. Daarnaast zijn terreinbeheerders belangrijk voor het verzamelen van waarnemingen en monitoren van ontwikkelingen in hun terreinen.

³⁴ Veel jagers uit de WBE's zijn ook landelijk georganiseerd in o.a. de [KNJV](#), [NOJG](#) of [Vereniging het Reewild](#). Drenthe kent momenteel ruim 20 WBE's.

³⁵ bijvoorbeeld [Staatsbosbeheer](#), [Natuurmonumenten](#), [Het Drentse Landschap](#), [Drents particulier Grondbezit](#)

7.2.6 Landbouw

Landbouwers, en hun organisaties⁽³⁶⁾, zijn voor veel aspecten betrokken bij het flora- en faunabeleid; Vaak primair vanuit het bedrijfseconomische belang, in relatie tot schadebestrijding, maar ook waar het gaat om de bescherming en beleving van de Drentse planten en dieren.

7.2.7 Dierenbeschermingsorganisaties

Hoewel sommige doelstellingen van de [Dierenbescherming](#) en [Faunabescherming](#) duidelijk conflicteren met die van de provincie, zijn er ook punten waarop deze een waardevolle inbreng leveren voor ons flora- en faunabeleid. De Dierenbescherming bijvoorbeeld, draagt met haar kennis bij aan praktische adviezen om dierenwelzijn te kunnen verbeteren, wat ook voor wilde dieren van belang kan zijn. De Faunabescherming helpt ons met haar kritische houding ten aanzien van jacht, beheer en schadebestrijding om als overheid steeds verantwoording af te leggen over de noodzaak, nut en onderbouwing van het gevoerde beleid.

7.2.8 Vrijwilligersorganisaties

Er zijn in Drenthe tal van vrijwilligers actief met flora en fauna, zowel op plaatselijk als op provinciaal niveau. Hun activiteiten omvatten onderzoek, praktische bescherming of voorlichting en natuureducatie. Veel vrijwilligers doen hun 'werk' vanuit organisaties die de activiteiten stimuleren en coördineren⁽³⁷⁾. De door vrijwilligers verzamelde waarnemingen van planten en dieren zijn voor de provincie van groot belang om beleidskeuzes te kunnen maken en te kunnen onderbouwen. Met praktische bescherming van bijvoorbeeld weidevogels of [uilen](#) dragen vrijwilligers bij aan behoud van onze flora en fauna. De natuureducatie en voorlichting over planten en dieren verloopt via meerdere sporen. Buiten het vrijwilligerswerk is ook de professionele tak van bijvoorbeeld het [IVN](#) belangrijk voor onderwijsprojecten.

³⁶ zoals [LTO Noord](#), [ANV Drenthe](#), [brancheorganisaties](#)

³⁷ zoals [IVN](#), [VOFF](#), [KNNV](#), [Landschapsbeheer Drenthe](#).

8. Begrippenlijst

Aangesproken: begrip uit de jacht, dit betreft dieren waarbij het geslacht en/of leeftijd is vastgesteld tijdens observatie. Bij een niet-aangesproken dier is alleen de soort vastgesteld.

Aanwijzing: begrip uit de flora- en faunawet (artikel 67). Verwijst naar de bevoegdheid om actief te kunnen ingrijpen, in essentie ook zonder medewerking van de grondgebruiker.

Biogeografie: De biogeografie is de leer van de verspreiding van levende organismen: ze stelt vast welke soorten of groepen planten en dieren kenmerkend zijn voor bepaalde gebieden op het land en in de zee en gaat na hoe de huidige verspreiding ontstaan en geëvolueerd is in de loop der tijden.

Biotoop: leefgebied van soorten planten en dieren, bijvoorbeeld een bos, heideveld of akker.

BOA: Buitengewoon opsporingsambtenaar. Beëdigd functionaris die is bevoegd tot de opsporing van bepaalde, meestal een beperkt aantal of een specifieke groep, strafbare feiten.

De-minimis: Europese regeling in relatie tot verboden staatssteun aan ondernemingen. De regeling geeft aan onder welke voorwaarden, en tot welk bedrag, overheidsfinanciering is toegestaan zonder als staatssteun te gelden.

Ecologische fitness: Fitness speelt een centrale rol in de evolutie van soorten. Wanneer een individu beter aangepast is aan een bepaald milieu, zal deze gemiddeld gezien meer nakomelingen succesvol kunnen grootbrengen (een hogere fitness hebben). Hierdoor zal deze eigenschap uiteindelijk verspreid geraken in de volledige populatie (er zijn immers relatief meer nakomelingen met dit kenmerk). Dit is het principe van natuurlijke selectie.

Exoot: Het [Nederlands soortenregister](#) hanteert als definitie: exoten zijn soorten die niet op eigen kracht Nederland bereiken, maar door de mens worden binnengebracht. Indien een exoot zich zelfstandig meer dan 10 jaar in ons land handhaaft, dan wordt deze tot de inheemse flora en fauna gerekend (maar houdt de naam exoot). Soorten die voor 1500 geïntroduceerd zijn en zich sindsdien gehandhaafd hebben, worden niet als exoot beschouwd. Daarmee vallen soorten af die door de Romeinen ons land zijn binnengebracht. (³⁸)

Faunabeheereenheid (FBE): begrip uit de Flora- en faunawet. Organisatie van jachthouders die voor de uitvoering van een aantal wettelijke taken is aangewezen.

Herintroductie: Het uitzetten, planten of zaaien van soorten planten of dieren die oorspronkelijk in een gebied voorkwamen maar daar min of meer recent zijn uitgestorven. In Drenthe hanteren we het jaar 1950 als grens in het benoemen van herintroductie of introductie van soorten.

³⁸ Sommige soorten hebben een dubbele status, bijvoorbeeld de kolgans is als trekvogel en wintergast inheems maar is als broedvogel door de mens geïntroduceerd en in dat verband een inmiddels ingeburgerde exoot.

Horizontaal toezicht: methode van toezicht door afspraken vooraf vast te leggen, bijvoorbeeld in een convenant of een goedgekeurd werk- of afschotplan.

Introductie: Het uitzetten, planten of zaaien van soorten planten of dieren die niet oorspronkelijk uit een gebied bekend zijn of die daar al lang geleden zijn uitgestorven.

Invasieve soort/exoot: Een soort waarvan de uitbreiding ten koste gaat van de inheemse flora en fauna. Zie voor meer informatie: <https://www.vwa.nl/onderwerpen/meest-bezocht-a-z/dossier/invasieve-exoten>

Maaislachtoffer: dieren, bijvoorbeeld reekalfjes, die worden gedood of gewond raken tijdens het maaien van grasland.

Nationaal Natuur Netwerk: dit begrip vervangt het begrip Ecologische Hoofdstructuur (EHS).

Ontheffing: begrip uit de Flora- en faunawet. Verwijst naar de bevoegdheid om op onderdelen van de wet te kunnen afwijken. Een ontheffing is een besluit waarbij in een individueel concreet geval een uitzondering op een wettelijk verbod wordt gemaakt.

Passieve bescherming: passieve bescherming komt neer op verboden zoals in artikel 8 t/m 12 van de Flora en faunawet. Het verbiedt o.a. bewuste vernieling, verstoring, plukken of doden van planten en dieren of hun leefgebied.

Populatiebeheer: Populatiebeheer ⁽³⁹⁾ wil zeggen dat het aantal van bepaalde diersoorten kunstmatig min of meer op een bepaald niveau wordt gehouden. In de wet staat dat populatiebeheer alleen aan de orde is bij een aantal soorten grote hoefdieren (damhert, edelhert, ree en wild zwijn) als die zich niet vrij kunnen verplaatsen door afrasteringen of infrastructuur en bebouwing. Het doel van populatiebeheer is om te voorkomen dat dieren in een beperkt leefgebied verhongeren en om schade aan flora en fauna of aan landbouwgewassen te beperken. Er moet zijn aangetoond dat dierenwelzijn of schade daadwerkelijk in het geding is om op basis van populatiebeheer te mogen ingrijpen.

Predatie: Predatie is het vangen, doden en consumeren van individuen van een diersoort, door leden van, meestal, een andere diersoort, de predator. Predatoren worden in de volksmond vaak aangeduid als roofdieren en roofvogels maar bij een regenworm die wordt verschalkt door een merel is er ook sprake van predatie.

Repressief toezicht: alle activiteiten die plaatsvinden nadat een overtreding is geconstateerd worden aangemerkt als repressief toezicht. Repressief toezicht is er op gericht om geconstateerde overtredingen te doen beëindigen en de gevolgen daarvan ongedaan te maken.

Repopulatie: het vergroten van de omvang van bestaande, te kleine en daardoor te kwetsbare, populaties planten of dieren door exemplaren bij te plaatsen of uit te zaaien.

Valwild: begrip uit de jacht, dit betreft dieren die zijn gestorven door ziekte of ongevallen

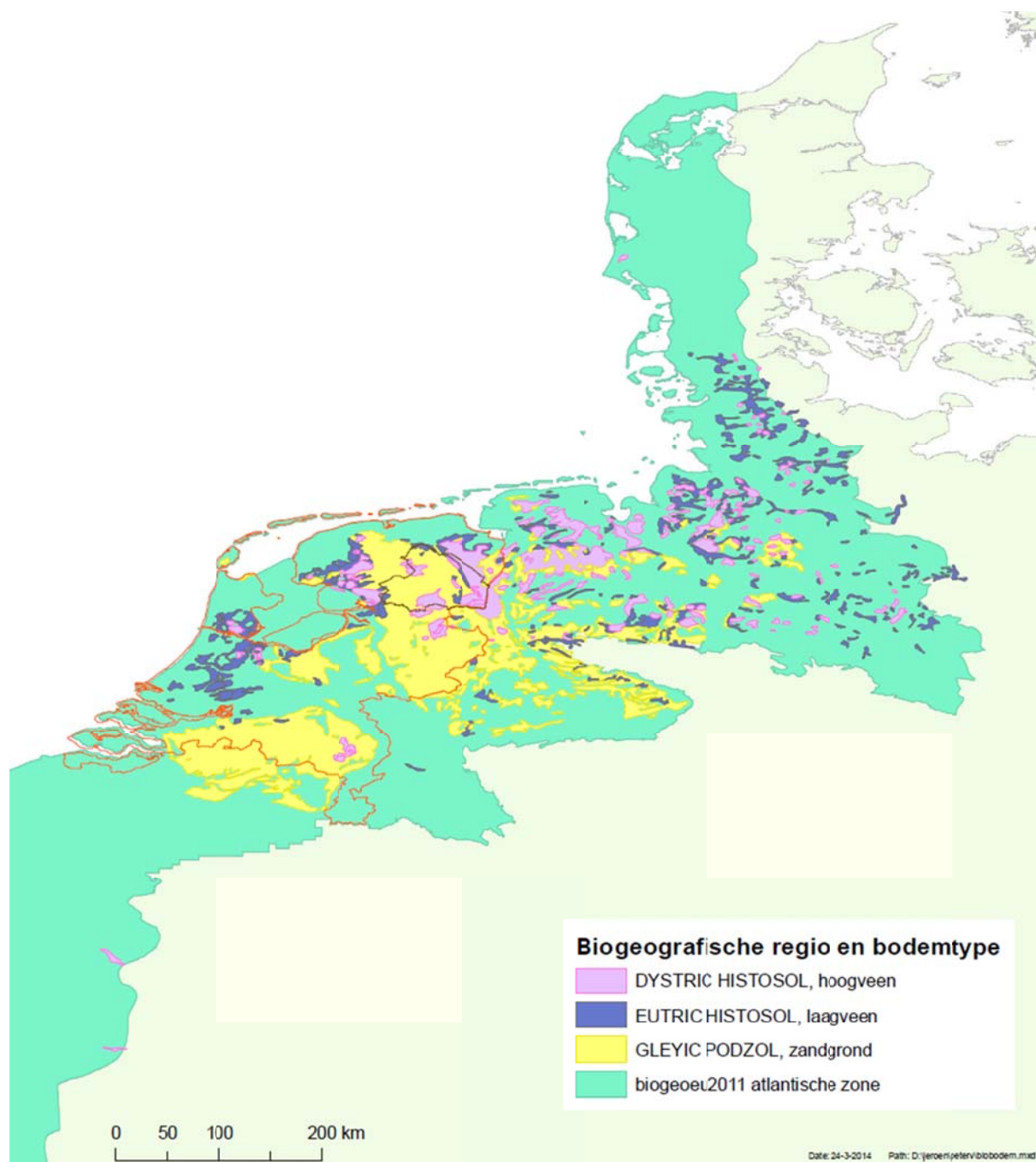
³⁹ Zie ook: De nota van toelichting bij de wijziging van het besluit beheer en schadebestrijding (23 jan 2003), brief van de minister van landbouw, natuur en voedselkwaliteit 9 okt 2003, KST70816, 29200 XIV, nr. 10 en memorie van toelichting Wet natuurbescherming 7 mei 2012.

Vrijstelling: begrip uit de flora- en faunawet. Verwijst naar de bevoegdheid om op onderdelen van de wet te kunnen afwijken. Een vrijstelling is een uitzondering op een verbod. Deze geldt voor iedereen die aan de voorwaarden van de vrijstelling voldoet.

Wildbeheereenheid (WBE): Een WBE is een lokaal samenwerkingsverband van jagers en jachtopzichters met een werkgebied van 5.000 hectare of meer.

9. Bijlagen

Bijlage 1. Kaart met biogeografisch en bodemkundig referentiegebied voor nieuwe soorten in Drenthe. [zie § 3.2.a]



Bijlage 2. Uitgangspunten voor een Soorten Effect Rapportage (SER), te gebruiken bij introductie, herintroductie en repopulatie van soorten en/of om het effect van spontaan vestigende soorten te beoordelen. [zie § 3.2.c en § 4.1.a]

Vertrekpunt van het beleid is de door Provinciale staten vastgestelde [Natuurvisie](#). Daarin staat voor nieuwe soorten dat als een soort in een Drents biotoop thuishoort deze in principe altijd welkom is. Wel zal conform de Natuurvisie beleid worden geformuleerd als dergelijke soorten schade en/of overlast kunnen veroorzaken. Dit beleid moet het mogelijk maken om preventieve maatregelen te kunnen nemen, snel en effectief in te grijpen en zo nodig schade te vergoeden. We vullen dit in door middel van een SER. Een SER lijkt sterk op een maatschappelijke kosten en baten analyse en een milieu effect rapport.

Van belang is om te onderkennen dat er een groot verschil bestaat tussen actieve introductie en de spontane komst van nieuwe soorten. Voor soorten die naar verwachting binnen afzienbare tijd (10-15 jaar) spontaan in Drenthe zullen verschijnen is een actieve introductie niet nodig. De provincie verleent in beginsel ook geen medewerking aan het uitzetten van nieuwe soorten die op zo'n termijn wel spontaan komen. Bij zich spontaan vestigende soorten ligt de focus van een SER niet op de vraag waar en hoe een soort kan worden uitgezet of uitgezaaid maar op de vraag hoe de vestiging kan worden begeleid of worden voorkomen als schade en overlast aan de orde zijn. Aan de hand van vooronderzoek, uitgevoerd door de provincie, zal bekeken worden of een SER al of niet noodzakelijk is. Als er geen sprake is van belangrijke schade of overlast (inbegrepen volksgezondheid en schade aan biodiversiteit) is een SER niet aan de orde voor spontaan verschijnende soorten. Er hoeft dus niet voor elke nieuwe soort in Drenthe een SER te worden opgesteld.

In een SER beschrijft de initiatiefnemer het introductieplan, de te verwachten ecologische en financiële effecten, (uitvoerings-)maatregelen die worden genomen om andere relevante belangen te waarborgen. Indien relevant staat in de SER hoe (populatie-)beheer wordt uitgevoerd. Dat speelt als een populatie zo ver is gegroeid dat het leefgebied redelijkerwijs "vol" is. De SER geeft ook criteria om dat te bepalen. In een SER wordt eveneens beschreven hoe de introductierichtlijnen van de [IUCN](#) zijn gebruikt. De initiatiefnemer moet in een SER ook aangeven hoe wordt omgegaan met de opinie en belangen van direct belanghebbenden (bijvoorbeeld gemeenten, recreatieondernemers, agrariërs, omwonenden). Een SER maakt voor iedereen vooraf helder hoe de verantwoordelijkheden liggen, ook financieel bij schade, als een introductie eenmaal een feit is. Een SER moet uitvoerbaar, handhaafbaar zijn en juridisch houdbaar.

Het instrument SER kan ook worden ingezet voor soorten die niet actief zijn uitgezet maar die zich spontaan in een gebied vestigen. In een dergelijk geval is de provincie zelf mede initiatiefnemer, en werkt daarbij samen met de direct belanghebbenden ter plaatse.

procedure Soort Effect Rapport

1. Initiatiefnemer stelt een startnotitie op (om de reikwijdte en het detailniveau van een SER af te bakenen). In deze startnotitie staat beschreven waarom een SER nodig is, wanneer de introductie van een soort wordt voorzien, wie in het proces betrokken zijn of worden, en vooral welke aspecten op welke manier onderzocht gaan worden.
2. Gedeputeerde Staten leggen de startnotitie voor advies voor aan de Commissie Landelijk Gebied (CLG). De CLG wordt gevraagd om aan te geven of alle in haar ogen relevante aspecten in het onderzoek zijn meegenomen. Als er aspecten ontbreken dan zal de CLG dat gemotiveerd aan Gedeputeerde Staten melden. Indien de SER diersoorten betreft die belangrijke landbouwschade kunnen veroorzaken, dan wordt naast de CLG ook aan het

Faunafonds gevraagd om advies te geven over de onderzoeksopzet. De CLG wordt tevens gevraagd om een procedureel advies te geven over het vervolgtraject. Dit aspect afhankelijk van de te verwachten (maatschappelijke) impact van een soort. Als er veel impact kan worden verwacht kan de CLG adviseren om de startnotitie voor reacties openbaar ter inzage te leggen. Als er weinig impact wordt verwacht (bijvoorbeeld herintroductie van een vlindertje) kan geadviseerd worden om deze stap over te slaan.

3. Na advisering door de CLG en in voorkomende gevallen Faunafonds kan Gedeputeerde Staten de initiatiefnemer verzoeken om indien nodig de startnotitie aan te passen / aan te vullen en besluiten om de startnotitie al of niet ter inzage te leggen. Gedeputeerde Staten informeert gelijktijdig Provinciale staten.
4. In geval van een ter inzagelegging besluit Gedeputeerde Staten op basis van de ontvangen reacties of er argumenten zijn aangevoerd om de voorgenomen SER aan te passen. Gedeputeerde Staten stelt vervolgens vast welke aspecten op welke wijze in een SER onderzocht moeten worden.
5. De initiatiefnemer voert de SER uit.
6. Het resultaat van de SER wordt aan Gedeputeerde Staten aangeboden.
7. Gedeputeerde Staten verzoekt de CLG om te beoordelen of de SER conform de in stap 4 besloten aspecten en werkwijze is uitgevoerd en of de in de SER getrokken conclusies logischerwijs volgen uit het onderzoek. Er kan desgewenst een inhoudelijke beoordeling door een externe deskundige worden gevraagd. Indien de SER diersoorten betreft die belangrijke landbouwschade kunnen veroorzaken, dan wordt naast de CLG ook het Faunafonds gevraagd om te beoordelen of de SER correct is uitgevoerd. Tot slot adviseert de CLG aan Gedeputeerde Staten of het resultaat van de SER openbaar ter inzage gelegd zou moeten worden. Gedeputeerde Staten besluit over een eventuele ter inzagelegging van het SER resultaat en informeert gelijktijdig Provinciale staten.
8. Gehoord de adviezen van CLG (en in voorkomende gevallen Faunafonds) en reacties in geval van een ter inzagelegging, neemt Gedeputeerde Staten het besluit of de betreffende SER als grondslag zal dienen voor provinciale medewerking aan introductie (of toelaten van spontane komst) van een soort. Dit Gedeputeerde Staten besluit is ontvankelijk voor beroep door belanghebbenden.

Wat komt in een SER en wie worden betrokken?

Gedeputeerde Staten stellen criteria vast, voorafgaand aan een SER, welke aspecten in het specifieke geval onderzocht moeten worden. De hoofdlijnen die in elke SER aan de orde komen staan hieronder beschreven.

- Een SER is aan de orde bij alle actieve introducties en bij spontane vestiging of uitbreiding van soorten die schade of overlast kunnen veroorzaken. Omdat niet op voorhand bekend is voor welke soorten planten of dieren uiteindelijk een SER wordt opgesteld, kan er ook geen uitputtende opsomming worden gegeven van te onderzoeken aspecten.
- In een SER komen prognoses van de te verwachten landbouwschade op basis van ervaringen elders en worden voorstellen opgenomen om deze schade te voorkomen of te beperken. Ook wordt in een SER aangegeven wie welke financiële lasten gaat dragen.
- In een SER wordt onderzocht of er kans is op overdracht van bepaalde dierziektes, en of er bevredigende oplossingen kunnen worden aangedragen om een dergelijke overdracht te voorkomen
- In een SER hoort ook een beschrijving van maatregelen die worden genomen bij (uitbraak van) dierziektes. Gedacht kan worden aan bijvoorbeeld een systeem van (tijdelijke) compartimentering van leefgebieden waardoor verplaatsing van wilde dieren wordt beperkt

- In een SER hoort een beschrijving van maatregelen die genomen worden om de verkeersveiligheid voldoende te borgen.
- In een SER zal per gebied en per diersoort, beschreven moeten worden welke ecologische gevolgen het toelaten van zo'n diersoort heeft.
- In een SER zal per gebied en per diersoort, beschreven moeten worden welke economische gevolgen het toelaten van zo'n diersoort heeft of kan hebben.
- Een SER bevat een monitoringsplan om de relevante effecten van een introductie te kunnen volgen zodat, indien nodig, het beleid tijdig kan worden bijgesteld.
- Waar grensoverschrijdende beleidsverschillen relevant zijn zullen buurprovincies ook worden betrokken bij een SER.
- De provincie verwacht van de initiatiefnemer van een SER dat deze iedereen die redelijkerwijs belanghebbende is, de gelegenheid biedt om opinies en belangen in te brengen in het onderzoek.

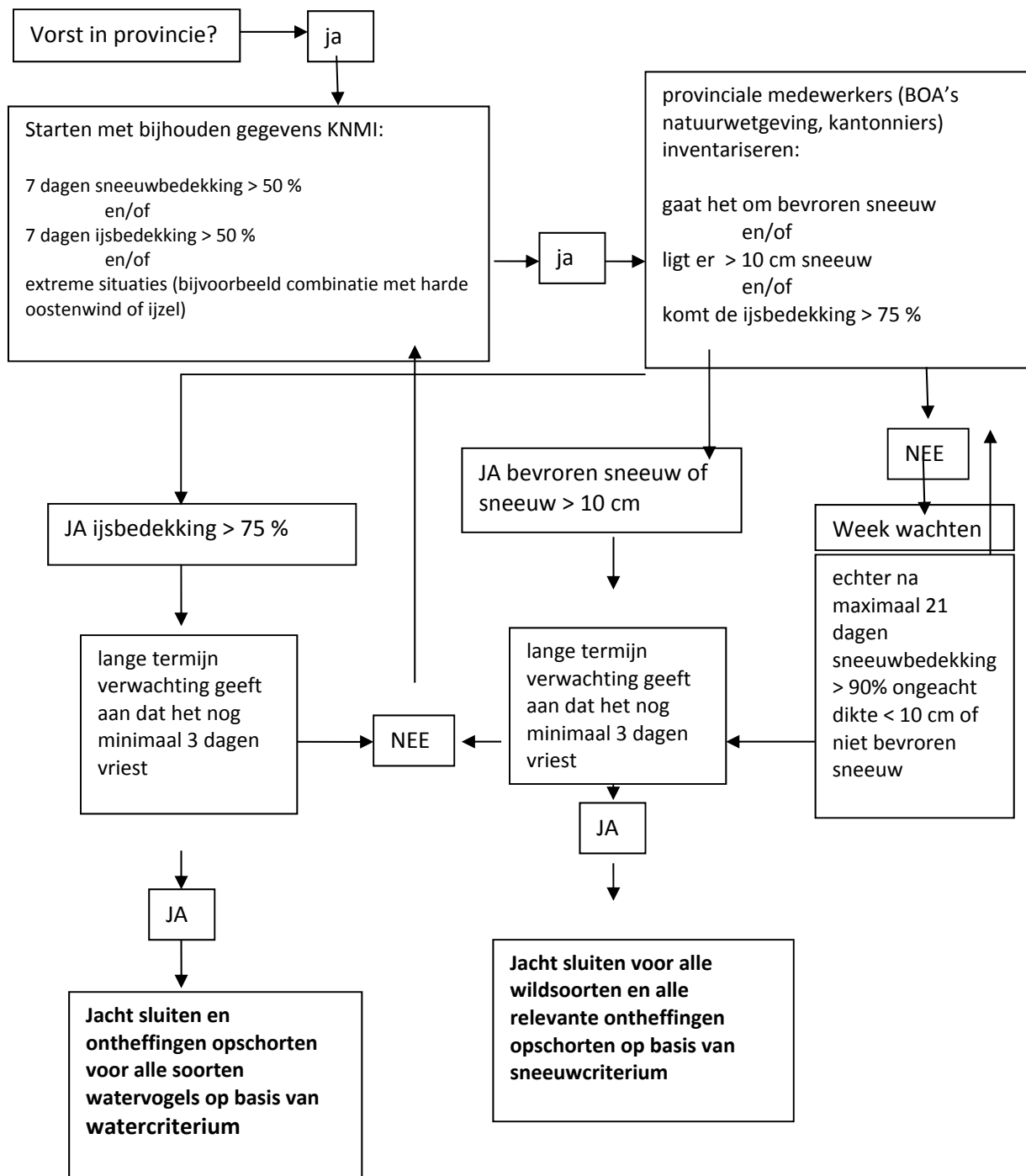
Specifiek voor edelhert en damhert geldt het volgende:

1. Voor populaties van deze diersoorten komen in aanmerking aaneengesloten bos- en natuurterreinen met een oppervlakte van ten minste 2500 hectare. Dergelijke terreinen kunnen dienen als kern-leefgebied waarbinnen deze soorten zich ook voortplanten. Daarbuiten moet uitwisseling van deelpopulaties mogelijk zijn (gedogen van doortrek en tijdelijk verblijf) maar weren we de vestiging van permanente (voortplantende) populaties. Voor rondzwervende individuen buiten de grote bos- en natuurgebieden geldt dat hun aanwezigheid van geval tot geval wordt beoordeeld op aspecten van (landbouw-) schade en risico's voor de verkeersveiligheid.
2. Als edelhert of damhert spontaan verschijnen (⁴⁰) in de grote bos- en natuurgebieden dan kan van een terreineigenaar uiteraard geen SER vooraf worden gevraagd. De provincie neemt in een dergelijk geval het initiatief om in samenspraak met de direct belanghebbenden deze rapportage te realiseren (⁴¹).
3. Dieren die zijn ontsnapt uit een dierenparkje of (kennelijk) illegaal zijn uitgezet beschouwen we niet als welkom. Het is in dergelijke gevallen onduidelijk wat de genetische herkomst van die dieren is. Wanneer er een mogelijkheid bestaat de dieren op diervriendelijke wijze te vangen geniet dit de voorkeur boven afschot. Met buurprovincies treden we in overleg om hierin zo veel mogelijk dezelfde beleidslijn te hanteren.

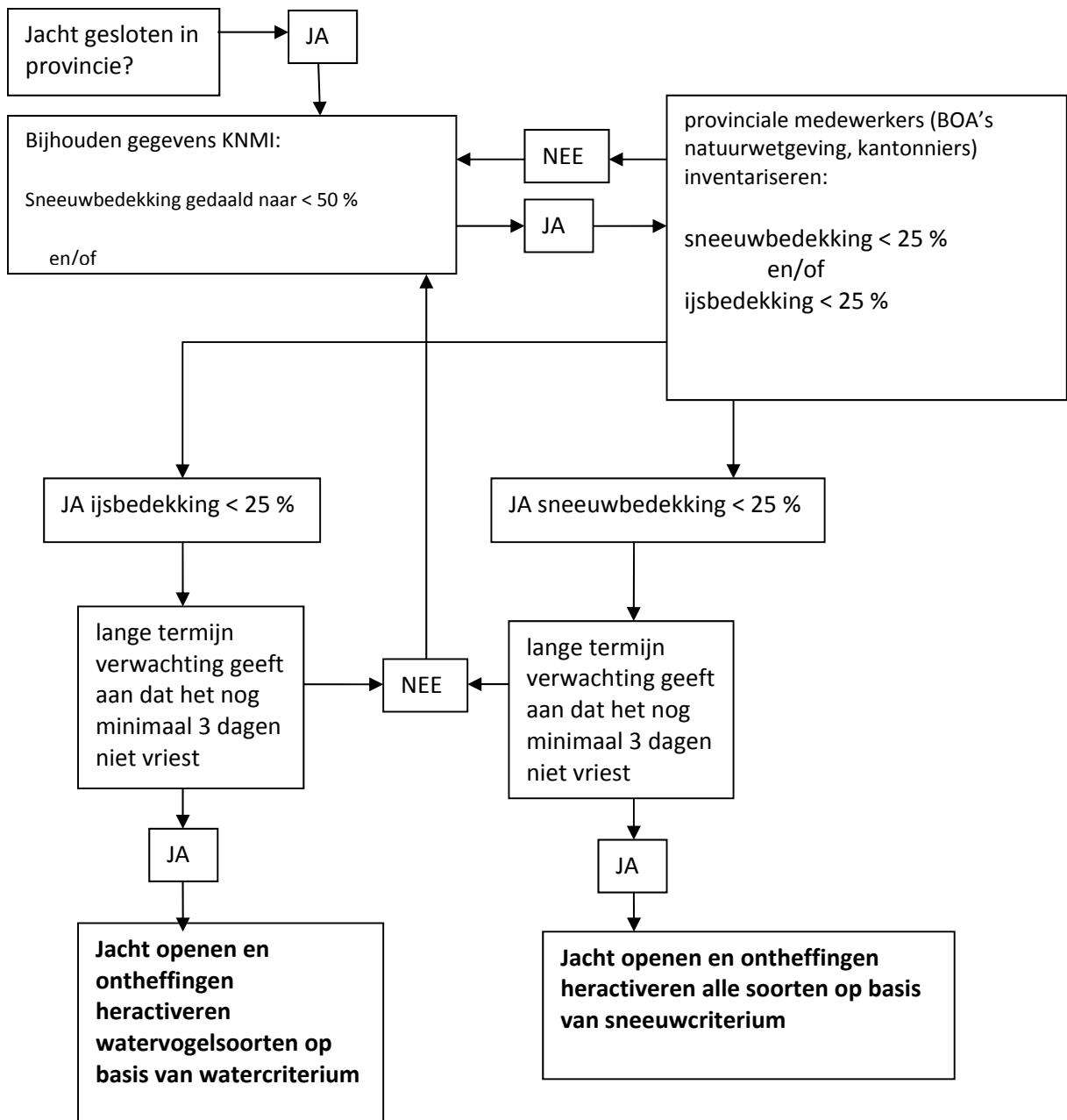
⁴⁰ het gaat hier nadrukkelijk niet om dieren die uit een dierenparkje zijn ontsnapt of om illegale uitzettingen.

⁴¹ De verwachting is dat spontane komst van het edelhert nog enkele decennia kan duren, het damhert wordt veel eerder verwacht. Om deze reden zal de provincie voor het damhert het initiatief nemen voor een SER.

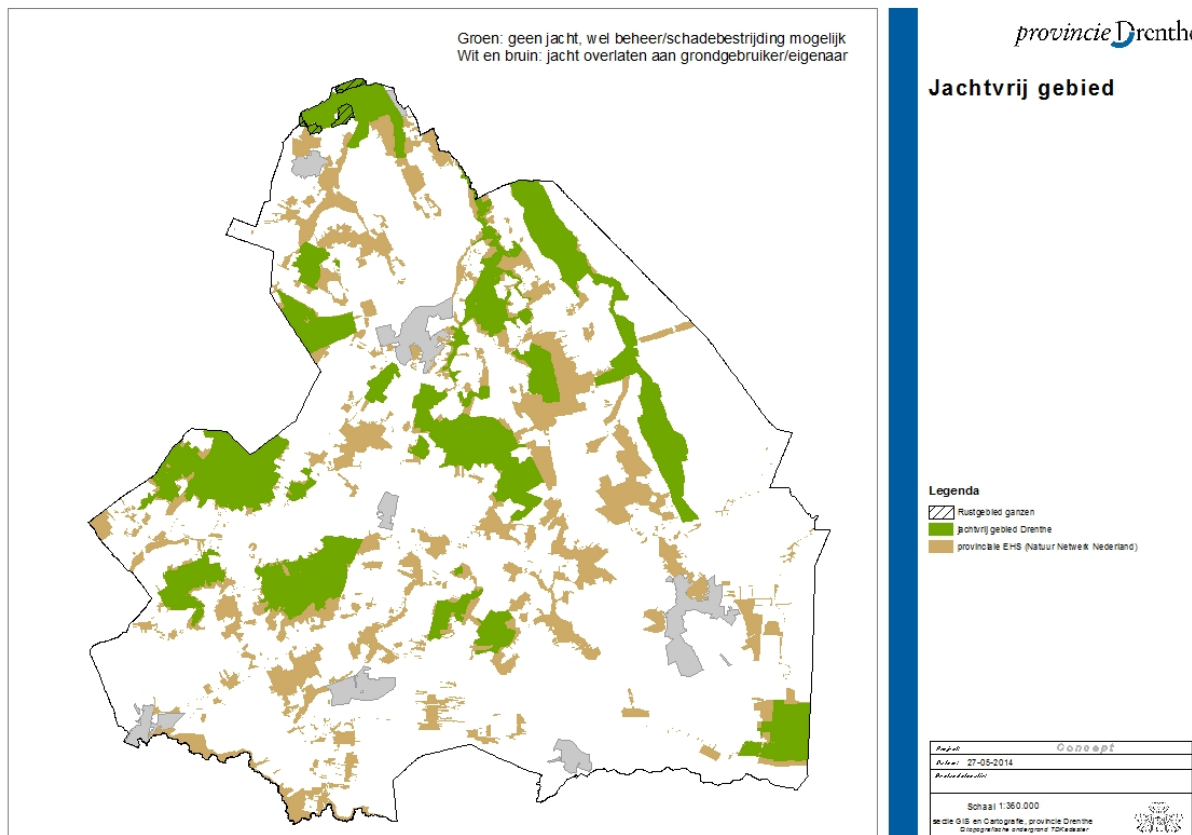
Bijlage 3. Stroomschema jachtsluiting winterse omstandigheden [zie § 4.3.a]



Stroomschema jachtopening winterse omstandigheden



Bijlage 4. Kaart met gebieden waarbinnen de provincie Drenthe jacht ongewenst vindt.
 [zie § 5.1.c]



Bijlage 5. Ganzenbeleid provincie Drenthe [zie § 5.2.e]

Uitgangspunt van het beleid is om ganzen in de winterperiode zo veel mogelijk rust te bieden en in de zomerperiode het accent meer te leggen op beperking van landbouwschade. In beide periodes geldt het algemene uitgangspunt van het beleid: preventie en verjaging gaan voor afschot. Het doel van de winterrustperiode is ganzen optimaal de gelegenheid geven hun vetreserve op te bouwen zodat zij in het voorjaar in goede conditie terug kunnen naar hun broedgebieden. Tevens heeft Nederland internationaal de verantwoordelijkheid om de populatie trekvogels voldoende te beschermen. Voor een goede balans met agrarische belangen onderscheiden we drie soorten agrarische gebieden: rustgebied, graslanden en kwetsbare gewassen.

Ons beleid

- a) Rustgebied (Leekstermeer, zie kaart bijlage 4). Om volledige rust te bieden geldt hier een verbod op verjagen en bejagen van alle soorten ganzen. De grondgebruiker krijgt getaxeerde schade voor 100% vergoed en heeft geen taxatiekosten. Conform interprovinciale afspraken is (alleen) binnen een ganzenrustgebied ook een de-minimis bijdrage mogelijk als toeslag op getaxeerde schade.

De provincie Drenthe wil 1 of 2 nieuwe rustgebieden realiseren voor Kolgans en Grauwe gans met maximaal 500 hectare (overwegend) grasland per gebied. Deze rustgebieden worden begrensd na overleg met de grondgebruikers ter plaatse. De geschiktheid van gebieden wordt beoordeeld op grond van het feitelijk voorkomen van overwinterende ganzen, de schadehistorie en aansluiting op natuurgebieden met het accent op N2000 gebieden waarin een instandhoudingsdoel voor ganzen geldt.

- b) Grasland (winter). Grasland is in de winterperiode geen kwetsbaar gewas. Om deze reden mogen hier geen ganzen worden geschoten. Grondgebruikers mogen ganzen op grasland 's winters wel verjagen als er onverhoopt toch belangrijke schade dreigt. Voor het verjagen geven we een provinciale vrijstelling. Er is geen taxatiebewijs of schadehistorie nodig om verjaging toe te staan. Mocht er incidenteel schade ontstaan dan is taxatie en vergoeding mogelijk.
- c) Kwetsbaar gewas (winter). Dit is inclusief nieuw ingezaaid grasland (na 1 augustus ingezaaid). Voor kwetsbare gewassen wordt van grondgebruikers verwacht dat er preventieve maatregelen zijn genomen om ganzenschade te voorkomen, bijvoorbeeld schriklinten, knalapparaten en dergelijke. Het verjagen regelen we met een provinciale vrijstelling. Er is bij een dreiging van belangrijke schade geen taxatiebewijs of schadehistorie nodig om verjaging toe te staan. Voor afschot is dit wel een vereiste. Afschot is hier 's winters per definitie ondersteunend aan preventie en verjaging, met een limiet aan het aantal geweren en aantal te schieten vogels per dag.
- d) Zomer, alle gewassen. Via provinciale vrijstelling mogen alle soorten ganzen op elk moment, op alle landbouwgewassen worden verjaagd als belangrijke schade dreigt. Er is geen taxatiebewijs of schadehistorie nodig om verjaging toe te staan. Bij de Grauwe gans, Kolgans en Brandgans kunnen eigen broedvogelpopulaties ontstaan die 's zomers schade toebrengen aan landbouwgewassen. Grondgebruikers mogen deze soorten op basis van een ontheffing bejagen. Voorwaarde is wel dat er in dat geval een schadehistorie nodig is waaruit blijkt dat in de betreffende regio ⁽⁴²⁾ op bepaalde gewassen door een bepaalde ganzensoort belangrijke landbouwschade is veroorzaakt. We introduceren voor deze categorie een flexibel beleid voor wat betreft de toegestane omvang van de bejaging, afhankelijk van de totale omvang van de getaxeerde schade door ganzen in de zomer in het voorgaande jaar. Zo lang de totale omvang van deze schade in de hele provincie jaarlijks minder is dan € 10.000,- geldt dezelfde regeling als 's winters op kwetsbaar gewas: met een limiet aan het aantal geweren en aantal te schieten vogels per dag. Als deze schade in het voorgaande jaar boven de € 10.000,- is uitgestegen wordt geen maximum gesteld aan het aantal geweren en aantal te schieten Grauwe ganzen, Kolganzen en Brandganzen.

⁴² Onder het begrip 'regio' verstaat de provincie in dit verband het 3-cijferig postcodegebied waarbinnen schade getaxeerd moet zijn (volgens opgave Faunafonds).

- e) Natuurgebieden. Onder natuurgebied verstaan wij alle gronden en wateren binnen en buiten de EHS (Natuur Netwerk Nederland) met een hoofdfunctie bos of natuur. De provincie is van mening dat alle soorten ganzen in natuurgebieden in principe welkom zijn en daar ongestoord moeten kunnen pleisteren of broeden. Landbouwschade is hier niet aan de orde en wordt daarom ook niet vergoed. Beheer van eigen broedvogelpopulaties in natuurgebieden is alleen mogelijk op basis van een ontheffing vanwege schade aan de overige flora- en fauna in het betreffende natuurgebied op populatieniveau, of vanwege belangrijke landbouwschade in aangrenzend agrarisch gebied. In beide situaties wordt een onderbouwing verlangd in een faunabeheerplan (of specifiek ganzenbeheerplan) waaruit blijkt wat het probleem is en hoe de voorgestelde beheermaatregelen dat probleem zullen oplossen zonder belangrijke schade toe te brengen aan (overige) natuurwaarden in het gebied.
- f) Canadese gans, Nijlgans en Boerengans op landbouwgewassen. Via landelijke vrijstelling of provinciale ontheffing mogen deze dieren op elk moment, op alle landbouwgewassen worden verjaagd en/of bejaagd bij (dreigende) landbouwschade. Er is voor deze soorten geen taxatiebewijs of schadehistorie nodig om te mogen ingrijpen. Om verstoring van andere soorten ganzen te voorkomen is verjaging en bejaging in het ganzenrustgebied (Leekstermeer) 's winters niet toegestaan. Alle ganzenschade wordt daar volledig vergoed.
- g) In stedelijk gebied verblijven momenteel weinig of geen ganzen. Parkvogels beschouwen we als gehouden vogels, daarmee in eigendom en onder beheer van de grondeigenaar, ook als de dieren vrij kunnen rondvliegen. Er is daarom geen aanleiding om voor stedelijke gebieden provinciaal ganzenbeleid vast te stellen. Mocht de situatie in de toekomst wijzigen dan zullen Gedeputeerde Staten, op verzoek van de betrokken gemeentes, nadere beleidsregels vaststellen.

Het ganzenbeleid voor Drenthe hebben we samengevat in de onderstaande tabel. Nadere eisen en ontheffingsvoorwaarden met betrekking tot de ganzen worden opgenomen in door Gedeputeerde Staten vast te stellen beleidsregels. De door Provinciale Staten bij verordening vast te stellen regeling voor vrijstellingen staat aan het eind van deze bijlage.

Genzenbeleid Drenthe Hoofdlijnen voor beleid:

| gebiedtype | periode | Verjaging (zonder doden) | Bejagen (afschot en/of vangen en doden en/of aanpak eieren) | schaderegeling |
|---------------------------------|--------------|---|---|--|
| Natuurgebieden | Hele jaar | Geen verjaging (alle soorten ganzen) | Alleen beheer broedpopulatie op basis faunabeheerplan middels ontheffing | Geen schadevergoeding |
| Rustgebied (Leekstermeer) | 1 okt-31 mrt | Geen verjaging (alle soorten ganzen) | Geen bejaging (alle soorten ganzen) | 100% vergoeding getaxeerde schade, geen taxatiekosten voor de grondgebruiker |
| Grasland (niet kwetsbaar gewas) | 1 nov-31 mrt | Vrijstelling verjaging voor alle soorten ganzen bij landbouwschade. | Vrijstelling/ontheffing bejagen voor Canadese Gans, Nijlgans, Boerengans (onbeperkt afschot mogelijk bij landbouwschade, ter ondersteuning van verjaagmethoden). Geen bejaging andere soorten ganzen | Geen schadevergoeding voor Canadese Gans, Nijlgans, Boerengans. Alle andere soorten: vergoeding getaxeerde schade conform regels faunafonds, behandelbedrag taxatie voor rekening grondgebruiker |
| Kwetsbaar gewas | 1 nov-31 mrt | Vrijstelling verjaging voor alle soorten ganzen bij landbouwschade. | Vrijstelling/ontheffing bejagen voor Canadese Gans, Nijlgans, Boerengans (onbeperkt afschot mogelijk bij landbouwschade, ter ondersteuning van verjaagmethoden). Grauwe gans en Kolgans: beperkt ondersteunend afschot mogelijk op basis ontheffing Geen bejaging andere soorten ganzen | Geen schadevergoeding voor Canadese Gans, Nijlgans, Boerengans. Alle andere soorten: vergoeding getaxeerde schade conform regels faunafonds, behandelbedrag taxatie voor rekening grondgebruiker |
| Zomer, alle gewassen | 1 apr-31 okt | Vrijstelling verjaging voor alle soorten ganzen bij landbouwschade | Vrijstelling /ontheffing bejagen voor Canadese Gans, Nijlgans, Boerengans (onbeperkt afschot mogelijk bij landbouwschade, ter ondersteuning van verjaagmethoden). Grauwe gans, Kolgans, Brandgans: afschot op basis ontheffing (on)beperkt afschot mogelijk Geen bejaging andere soorten ganzen | Geen schadevergoeding voor Canadese Gans, Nijlgans, Boerengans, Flexibel: wel/geen vergoeding bij Grauwe gans, Kolgans, Brandgans. Alle andere soorten: vergoeding getaxeerde schade conform regels faunafonds behandelbedrag taxatie voor rekening grondgebruiker |
| Stedelijk gebied | Hele jaar | n.v.t. | n.v.t. | n.v.t. |

Verordening vrijstelling grondgebruiker provincie Drenthe

Artikel 1.

1. Het is de grondgebruiker toegestaan, ter voorkoming van belangrijke schade aan gewassen, diersoorten, zoals genoemd in bijlage 1 van deze verordening, opzettelijk te verontrusten op de door hem gebruikte gronden of in of aan door hem gebruikte opstallen. Uitgezonderd van deze vrijstelling zijn gronden gelegen binnen een begrensde ganzenrustgebied in de periode van 1 oktober tot en met 31 maart.
2. Het opzettelijk verontrusten mag niet het onnodig lijden of de dood tot gevolg hebben van de diersoorten als bedoeld in het eerste lid.
3. Bij wijziging van provinciale bevoegdheden als gevolg van veranderde wetgeving of algemene maatregelen van bestuur zijn Gedeputeerde Staten op basis van deze verordening gemandateerd om de soortenlijst van bijlage 1, indien aan de orde, aan te passen op basis van het dan landelijk geldende kader.

Toelichting: In bijlage 1 verordening opnemen: alle soorten waarvoor de provincie bevoegd is (art 65 FF-wet, [besluit beheer en schadebestrijding dieren](#)). We maken geen onderscheid in soorten waarvan wel of niet een schadehistorie bestaat. Art 1.1. van de verordening stelt immers al dat het opzettelijk verontrusten is toegestaan om belangrijke schade aan gewassen te voorkomen. Als er geen sprake is van (dreigende) belangrijke schade mag er ook niet opzettelijke worden verstoord. Het uitzonderen van soorten waarvan in Drenthe geen schade bekend is kan leiden tot niet-handhaafbare situaties als dieren zich bevinden in gemengde groepen van meer soorten. Dat komt bij ganzen vaak voor.

In het afgelopen decennium is de verdeling tussen landelijk en provinciaal vrijgestelde soorten van rijkswege tussentijds aangepast. Een aantal soorten waarvoor de provincies aanvankelijk bevoegd waren, zijn later op de landelijke vrijstellingslijst geplaatst. Om gemakkelijk op eventuele toekomstige veranderingen te kunnen anticiperen en om Provinciale Staten (kaderstellend) niet met wijzigingen in de uitvoering te belasten, stellen wij voor om landelijke wijzigingen in de vrijstellingslijsten door Gedeputeerde Staten te laten aanpassen in bijlage 1.

Bijlage 6. Beheer van reeën in Drenthe [zie § 5.3.d]

Het ree is een wettelijk beschermde diersoort. Van deze bescherming kan door Gedeputeerde Staten alleen worden afgeweken op grond van een aantal in de wet genoemde belangen. Deze belangen zijn:

- a. in het belang van de volksgezondheid en openbare veiligheid;
- b. in het belang van de veiligheid van het luchtverkeer;
- c. ter voorkoming van belangrijke schade aan gewassen, vee, bossen, bedrijfsmatige visserij en wateren;
- d. ter voorkoming van schade aan flora en fauna;
- e. met het oog op andere, bij algemene maatregel van bestuur aan te wijzen, belangen (populatie beheer en voorkoming en bestrijding van onnodig lijden van zieke of gebrekkige dieren)

Als bovengenoemde punten in het geding zijn verstrekken Gedeputeerde Staten alleen op basis van een **faunabeheerplan** een ontheffing om te kunnen ingrijpen: (voor a,c,d,e) aan de faunabeheereenheid Drenthe of (voor b) aan de luchthavenbeheerders van Groningen Airport Eelde of van vliegveld Hoogeveen. Vanwege maatschappelijke controverse over afschot van reeën en de uiteenlopende belangen geeft de provincie op voorhand een aantal punten mee voor dit beheerplan. De verantwoordelijkheid hiervoor ligt volgens de wet bij Gedeputeerde Staten.

We willen de beschermde status van reeën meer recht doen door de toekenning van afschot beter te sturen op basis van (verkeers-)knelpunten. In het faunabeheerplan zal door de FBE, per WBE regio, berekend moeten worden hoeveel reeën een gebied kan bevatten (draagkracht). De aantoonbare relaties tussen de populatieomvang (doelstand volgens draagkracht berekening en tellingen), de feitelijke verkeersknelpunten en plaats en tijd waarop afschot plaatsvindt worden hierdoor beter benut. In de uiteindelijke afschotplannen die worden opgesteld door de afzonderlijke WBE's gaat het daarbij om de verkeersveiligheid (ad a) en om eventueel aantoonbare economische schade waarvoor geen andere bevredigende oplossing kan worden gevonden (ad c) (waarvoor een specifieke ontheffing is verleend). Het faunabeheerplan moet voorzien in een methode van afschot die duidelijk stuurt naar locaties met knelpunten. In het fauna beheerplan, en de daarop gebaseerde werk/afschotplannen, moet de beoogde streefstand dus bereikt worden in relatie met de verkeersveiligheid en/of schade (knelpunten).

ad a) Het belang van de volksgezondheid en openbare veiligheid is voor de provincie Drenthe veruit het belangrijkste argument om af te wijken van de bescherming en afschot toe te staan. Het gaat daarbij primair om het stabiliseren en uiteindelijk terugdringen van het aantal verkeersongevallen met reeën.

ad b) Voor veiligheid van het luchtverkeer zal in de praktijk maar incidenteel ingegrepen hoeven te worden. Het gaat immers om afgerasterde terreinen waar een ree niet of moeilijk toegang heeft.

ad c) In het afgelopen decennium is er door reeën in Drenthe maar incidenteel belangrijke schade aan landbouwgewassen vastgesteld. Dit biedt onvoldoende aanknopingspunten om op grond van dit belang voor de hele provincie een ontheffing te verlenen. Een ontheffing zal voor dit aspect alleen worden verleend voor specifieke knelpunten waarvoor geen andere bevredigende oplossing bestaat ⁽⁴³⁾.

ad d) Aangezien er door reeën geen (belangrijke) schade wordt aangericht aan flora en fauna verlenen Gedeputeerde Staten voor dit aspect in beginsel geen ontheffing.

⁴³ Bijvoorbeeld de onmogelijkheid om een raster te plaatsen omdat daarmee (ook) leefgebied van een ernstig bedreigde soort wordt ingeperkt en een raster de bescherming van zo'n andere soort zou belemmeren. Dergelijke situaties moeten in een faunabeheerplan worden beschreven.

ad e-1) Populatiebeheer ⁽⁴⁴⁾ is alleen van toepassing bij grote hoefdieren die zich bevinden in relatief kleine gebieden die door afrasteringen of infrastructurele barrières zijn afgesloten. Binnen een dergelijk gebied kan overbevolking ontstaan en daarmee dierenwelzijn in het geding komen (verhongering). In Drenthe ontbreken dergelijke kleine leefgebieden en kunnen reeën zich voldoende vrij verplaatsen. Daarom verlenen Gedeputeerde Staten in beginsel geen ontheffing voor populatiebeheer van deze soort ⁽⁴⁵⁾.

ad e-2) Er bestaat geen maatschappelijke discussie over het belang om onnodig lijden van zieke of gebrekkige dieren te bestrijden. Wij vinden de noodzaak voor dit aspect op voorhand voldoende aangetoond. De Faunabeheereenheid kan op dit onderdeel volstaan met een jaarlijkse verantwoording achteraf.

Als basis voor het beheerplan adviseren wij om gebruik te maken van de door Vereniging het Reewild opgestelde uniforme richtlijn (juli 2014). In afwijking daarvan stelt de provincie dat:

- de draagkrachtberekening wordt uitgevoerd volgens de door de provincie in 2013 verbeterde methode Van Haaften dan wel op eventueel toekomstige versies daarvan;
- het bepalen van de populatieomvang per WBE wordt gebaseerd op het lopend driejarig gemiddelde van de voorjaarsstellingen;
- basisgegevens van de tellingen volledig openbaar zijn en binnen twee maanden na de telling worden opgenomen in de database van de NDFF. Hiertoe kan ook gebruik worden gemaakt van bestaande invoerportalen van telmee.nl of waarneming.nl.
- bij het bepalen van het minimum aantal aanwezige reeën wordt gebruik gemaakt van de methode uit het vigerende universele reewildbeheerplan voor Groningen, Friesland en Drenthe dan wel opvolger van dat plan.
- bij berekening van afschot in relatie tot de draagkrachtberekening blijft het populatieaandeel in gebieden waarin feitelijk geen afschot plaatsvindt (wegens niet verhuren van jachtvelden voor dit doel) buiten beschouwing. Als zich in en om dergelijke terreinen problemen voordoen met betrekking tot de in de wet genoemde aspecten zal de provincie de grondgebruiker/eigenaar hierop aanspreken om een oplossing te realiseren.
- het faunabeheerplan moet voorzien in een duidelijke sturing van afschot naar locaties met knelpunten. We willen de beschermde status van reeën meer recht doen door de toekenning van afschot meer te sturen op basis van (verkeers-)knelpunten dan vooral op de tellingen in relatie tot de draagkrachtberekening.
- In het fauna beheerplan moet ingegaan worden op de afschotperiodes van reebokken en -geiten. Deze periodes kunnen in beperkte mate worden verruimd. Het Fauna beheerplan moet hier een onderbouwing voor geven.
- de in de voorgaande jaren nagestreefde geslachtsverhouding van 1:1 niet langer een hard uitgangspunt dient te zijn bij de berekening van afschot tussen reebokken en -geiten. Afhankelijk van de feitelijke geslachtsverhouding bij het valwild kan per WBE worden bijgestuurd in de sex-ratio van de lokale populatie. Worden relatief veel bokken aangereden, dan kan het aandeel bokken in de plaatselijke populatie worden teruggebracht. En bij geiten idem dito. Om extreme geslachtsverhoudingen te voorkomen stellen we als beleid wel vast dat deze moet liggen tussen (bok: geit) 1:1 en 1:1,5. Voor het bepalen van de geslachtsverhouding in de populatie én de geslachtsverhouding in het valwild dient het lopend driejarig gemiddelde als uitgangspunt. Daarmee worden toevallige schommelingen door een (te) kleine steekproef voorkomen en het streven naar bepaalde sex-ratio nadrukkelijk alleen gebaseerd op trends.
- Gedeputeerde Staten kunnen in beleidsregels nadere (toekomstige) randvoorwaarden vastleggen of wijzigen als daartoe vanwege de uitvoerbaarheid of handhaafbaarheid een noodzaak bestaat.

⁴⁴ zie ook uitleg in de begrippenlijst

⁴⁵ Alleen als er in de toekomst in Drenthe kleine leefgebieden zouden ontstaan (bijvoorbeeld door nieuwe afrasteringen, woningbouw, infrastructuur en dergelijke) waarbinnen zich feitelijke gezondheidsproblemen voor reeën gaan voordoen kan populatiebeheer worden overwogen.

