



Draaiboek Smog 2012

Op basis van de smogregeling 2010

Inleiding

Op 10 juni 2010 is een nieuwe smogregeling van kracht geworden: de Smogregeling 2010. Deze regeling werd gepubliceerd in de Staatscourant van 9 juni 2010, nr. 8386. In de Smogregeling 2010 worden voorzieningen getroffen voor het geval zich in Nederland smog voordoet. Op hoofdlijnen is geregeld hoe en door wie de kwaliteit van de buitenlucht wordt vastgesteld en gevolgd, hoe daarover informatie wordt verstrekt, hoe de berichtgeving wordt verzorgd in geval van smog, op welke wijze het geven van voorlichting en gedragsadviezen aan de bevolking verloopt en door wie eventueel tijdelijke maatregelen worden getroffen.

De Smogregeling 2010 vervangt de Smogregeling 2001, maar sluit daar inhoudelijk nauw bij aan. Het belangrijkste verschil is de aanvulling van de regeling met de informatiedrempel voor ozon. Deze informatiedrempel staat in richtlijn 2008/50/EG van het Europees Parlement en de Raad van 20 mei 2008 betreffende de luchtkwaliteit en schonere lucht voor Europa. De smogregeling is ook op enkele praktische punten geactualiseerd. Dat betreft met name de uitwerking van de taak die provincies hebben om de bevolking te informeren over matige smog door ozon en over ernstige smog. In 2009 hebben de provincies de uitvoering van deze taak gemandateerd aan het RIVM.

De smogregeling heeft per provincie nadere concretisering om in situaties van smog snel en adequaat te kunnen handelen. De provincies beschikken al over smogdraaiboeken die zijn geënt op het Modeldraaiboek Smog 2001, dat aansloot bij de Smogregeling 2001. Na intrekking van de Smogregeling 2001 en inwerkingtreding van de Smogregeling 2010 was het zaak ook het Modeldraaiboek Smog 2001 te actualiseren. Dat is gebeurd in het Modeldraaiboek Smog 2010. Dit modeldraaiboek is door VROM opgesteld in nauwe samenwerking met vertegenwoordigers van het IPO, het RIVM, de GGD en het Astmafonds. Het Modeldraaiboek Smog 2010 is de basis voor door de provincies vast te stellen nieuwe smogdraaiboeken die aansluiten bij de Smogregeling 2010.

Inhoudsopgave

Inleiding.....	3
I SMOG INFORMATIE ALGEMEEN	5
1 Waarom een draaiboek Smog?	6
2 Wat is smog?.....	7
3 Smogsituaties	8
4 Smog en fijn stof.....	9
5 Gezondheidseffecten van smog.....	10
6 Hoe vaak komt smog voor?	11
7 Is smog te voorkomen of te beperken?	13
8 Hoe wordt in Nederland ingespeeld op smogsituaties?	16
9 Wie doet wat in geval van smog?	17
10 Informatievoorziening	20
11 Mandatering informeren bevolking aan RIVM	23
12 Wat doen het VROM Inspectie Meldpunt, de afdeling Crisismanagement en het Beleidsondersteunend Team milieu incidenten?.....	24
13 Smog door fijn stof in Drenthe	24
II SMOGPROCEDURES BINNEN DE PROVINCIE.....	25
14 Inleiding.....	26
15 Smogprocedure	27
16 Informatiestromen.....	29
17 Overzicht taken / verantwoordelijkheden in situaties van smog - algemeen	31
18 Overzicht taken / verantwoordelijkheden binnen provincie in geval van smog... 	33
III BIJLAGEN.....	38
19 Telefoon- en e-maillijst betrokkenen binnen de provincie bij smog	39
20 Telefoon- en E-Maillijst van derden en betrokkenen bij smog	40
21 Internetadressen van belang bij smog	41
22 Wet – en Regelgeving	43
23 Persberichten RIVM	49

I SMOG INFORMATIE ALGEMEEN

1 Waarom een draaiboek Smog?

De provincie heeft in situaties van (dreigende) smog de verantwoordelijkheid voor de informatievoorziening aan de burger. Daarnaast beslist de commissaris van de Koningin of tijdelijke maatregelen in een concrete situatie opportuun zijn in een periode van smog. Daarom is het van belang dat de provinciale organisatie snel kan inspelen op een smogsituatie. De praktijk heeft uitgewezen dat een draaiboek daarvoor een nuttig handvat biedt. Daarom is in artikel 9 van de Smogregeling 2010 vastgelegd: 'Gedeputeerde Staten stellen een provinciaal draaiboek vast, op basis van het door de Minister vastgestelde Modeldraaiboek Smog 2010.'

Het doel van het draaiboek Smog 2012 is het faciliteren van het snel en efficiënt inspelen van provincies op situaties van (dreigende) smog.

In het draaiboek wordt aandacht besteed aan:

- de informatiestromen (naar de provincie, binnen de provincie en van de provincie naar derden) bij smog
- de voorbereidingen voor eventuele noodzakelijke berichtgeving aan de burgers (op basis van artikel 5.18 van de Wet milieubeheer), aanbevelingen voor door veroorzakers van luchtverontreiniging of door de bevolking te nemen maatregelen (op basis van artikel 48, derde lid, van de Wet inzake de luchtverontreiniging);
- algemene voorschriften met betrekking tot inrichtingen, toestellen, brandstoffen of verontreinigende handelingen (op basis van artikel 48, eerste lid van de Wet inzake de luchtverontreiniging) of
- bevelen ten aanzien van inrichtingen, toestellen of verontreinigende handelingen (op basis van artikel 43 van de Wet inzake de luchtverontreiniging).

Het Modeldraaiboek Smog 2010 vervangt het Modeldraaiboek Smog 2001. Op 11 juni 2008 is richtlijn 2008/50/EG van het Europees Parlement en de Raad van 20 mei 2008 betreffende de luchtkwaliteit en schonere lucht voor Europa in werking getreden¹. De richtlijn bevat normen voor de concentraties van stoffen in de buitenlucht ter bescherming van de mens en de natuur, waaronder een informatiedrempel voor ozon. De Smogregeling 2001 bevatte wel een waarde die overeenkomt met de informatiedrempel voor ozon, maar bij het overschrijden van die waarde gold geen verplichting tot het informeren van de bevolking. De Smogregeling diende op dit punt aangepast te worden. De Smogregeling 2001 is ingetrokken en vervangen door de Smogregeling 2010. De informatiedrempel voor ozon is in de regeling overgenomen.

In het verlengde van de vervanging van de Smogregeling 2001 door de Smogregeling 2010, is ook het Modeldraaiboek smog 2001 geactualiseerd en vervangen door het Modeldraaiboek 2010. Daarin worden nu ook voorzieningen getroffen om de bevolking te waarschuwen bij (dreigende) overschrijding van de informatiedrempel voor ozon. Voorts zijn enkele meer praktische wijzigingen in het modeldraaiboek doorgevoerd. Die staan vooral in verband met het feit dat de provincies in 2009 hun taak om de bevolking te informeren over ernstige smog, gemandateerd hebben aan het RIVM. De informatiestromen zijn hieraan aangepast.

¹ Richtlijn 2008/50/EG van het Europees Parlement en de Raad van 21 mei 2008 betreffende de luchtkwaliteit en schonere lucht voor Europa, Pb EG 2008 L 152/1 http://europa.eu/index_nl.htm

2 Wat is smog?

Het woord 'smog' is afgeleid van de Engelse woorden 'smoke' (rook) en 'fog' (mist). Met smog wordt een periode van tijdelijk zeer verontreinigde lucht aangeduid. Bij smog spelen weersomstandigheden een grote rol. Smog kan nadelige gevolgen hebben voor de gezondheid van de mens (zie daarvoor paragraaf 5).

Extreem koud of warm weer leidt doorgaans tot hoge gehalten verontreinigende stoffen in de buitenlucht. Dergelijk weer gaat vrijwel altijd gepaard met een krachtig hogedrukgebied. De verontreinigende stoffen blijven dan vaak dichtbij het aardoppervlak hangen. Bovendien is er dan meestal sprake van een zwakke (zuid)oostelijke luchtstroming waardoor luchtverontreiniging vanaf het Europese continent wordt aangevoerd en vervolgens maar weinig wordt verdund met schonere lucht. Bij koud weer is de uitstoot van luchtverontreinigende stoffen ook nog groter door toegenomen energiebehoefte.

Bij zonnig weer treedt fotochemische smogvorming op. Onder invloed van zonlicht kan binnen enkele uren ozon gevormd worden uit stikstofoxiden en vluchtige koolwaterstoffen die door verkeer, industrie en huishoudens in de lucht gebracht worden. Ozon wordt gehanteerd als een indicator van zomersmog. Behalve ozon spelen zwevende deeltjes (PM₁₀) en in mindere mate, stikstofdioxide en zwaveldioxide een rol bij smog.

- **Zwaveldioxide (SO₂)** ontstaat voornamelijk door het gebruik van zwavelhoudende brandstoffen.
- **Stikstofdioxide (NO₂)** komt vrij bij verbrandingsprocessen en soms ook als procesemissie in de industrie. De belangrijkste NO₂-bron is het verkeer, gevolgd door de grote stookinstallaties voor energieopwekking en de industrie. Ook in de huishoudens en in de glastuinbouw komt NO₂ vrij.
- **Ozon (O₃)** wordt niet rechtstreeks in de atmosfeer gebracht, maar wordt onder invloed van zonlicht gevormd uit stikstofoxiden en vluchtige koolwaterstoffen².
- **Fijn stof** (zwevende deeltjes (PM₁₀)) komt voor als:
 - *primair* fijn stof dat als zodanig rechtstreeks door tal van bronnen in de atmosfeer wordt gebracht (industrie, verkeer, landbouw, natuurlijke bronnen) en als
 - *secundair* fijn stof dat het resultaat is van deeltjesvorming in de atmosfeer uit onder andere zwaveldioxide, stikstofoxiden en ammoniak.

Meer informatie over smog is onder meer te vinden op internet:

www.rijksoverheid.nl/.../wat-is-smog-en-hoe-weet-ik-of-er-smog-is

www.rivm.nl/milieuportaal/dossier/smog

www.astmafonds.nl/buitenlucht

² Het gaat om luchtverontreiniging door ozon, niet te verwarren met de ozonlaag in de stratosfeer die schadelijke UV straling van de zon tegenhoudt.

3 Smogsituaties

De ernst van een smogsituatie wordt gerelateerd aan in de EG richtlijn (richtlijn 2008/50/EG van het Europees Parlement en de Raad van 20 mei 2008 betreffende de luchtkwaliteit en schonere lucht voor Europa) vastgelegde luchtkwaliteitsnormen die aangeven welke concentraties luchtverontreiniging voor mens (en milieu) acceptabel geacht worden. De aan de EG-richtlijn ontleende luchtkwaliteitsnormen voor zwaveldioxide, stikstofdioxide, zwevende deeltjes (PM₁₀) en ozon (grenswaarden, alarmdrempels, informatiedrempel) zijn vastgelegd in bijlage 2 bij de Wet milieubeheer.

- **Grenswaarde:** een kwaliteitsniveau (concentratie in de buitenlucht) met als doel schadelijke gevolgen voor de menselijke gezondheid of het milieu te vermijden, te voorkomen of te verminderen.
- **Informatiedrempel:** een kwaliteitsniveau bij het bereiken waarvan het informeren van de bevolking noodzakelijk is, teneinde de risico's voor de gezondheid van bijzonder gevoelige bevolkingsgroepen ingeval van een kortstondige overschrijding van dat kwaliteitsniveau te beperken.
- **Alarmdrempel:** een kwaliteitsniveau bij het bereiken waarvan het waarschuwen van de bevolking noodzakelijk is teneinde de risico's voor de gezondheid van de mens ingeval van een kortstondige overschrijding van dat kwaliteitsniveau te beperken.

Smog kan voorkomen in verschillende gradaties, die aangemerkt worden als geen/geringe, matige en ernstige smog. Het uitgangspunt voor deze driedeling wordt gevormd door de grenswaarden, alarmdrempels en de informatiedrempel voor de vier smogstoffen. Bij concentraties lager dan de grenswaarde of informatiedrempel is er geen of geringe smog. De situatie waarin een concentratie zich tussen de grenswaarde of informatiedrempel en alarmdrempel bevindt laat zich omschrijven als matige smog. Wanneer een concentratie boven de alarmdrempel ligt is er sprake van ernstige smog.

Uitgaande van genoemde informatiedrempel, alarmdrempels en grenswaarden is de indeling in smogsituaties in Nederland als volgt:

Tabel 1. Kenschets van smogsituaties

Luchtverontreinigende Stof	Concentraties in microgram per kubieke meter ($\mu\text{g}/\text{m}^3$)	Geen/Geringe smog	Matige smog	Ernstige smog
Zwaveldioxide	uurgemiddelde	<350	350-500	>500a**
Stikstofdioxide	uurgemiddelde	<200	200-400	>400a**
Ozon	uurgemiddelde	<180	180*-240	>240b**
Zwevende deeltjes (PM ₁₀)	daggemiddelde	<50	50-200	>200

1. Overschrijding van uurgemiddelde concentratie gemeten gedurende drie opeenvolgende uren in gebieden met een oppervlakte van ten minste 100 km² of van een gehele agglomeraties of zone.
2. Gemeten of voorspeld gedurende drie opeenvolgende uren in gebieden met een oppervlakte van ten minste 100 km² of van een gehele agglomeraties of zone.

* informatiedrempel ** alarmdrempel

4 Smog en fijn stof

De ernst van de smogsituatie wordt gerelateerd aan in de EG richtlijn luchtkwaliteit vastgelegde luchtkwaliteitsnormen, die aangeven welke concentraties luchtverontreiniging voor mens (en milieu) acceptabel geacht worden. Voor zwaveldioxide, stikstofdioxide en ozon zijn grenswaarden, alarmdrempels en een informatiedrempel vastgelegd in de richtlijn. Voor fijn stof (zwevende deeltjes (PM₁₀)) kent de richtlijn alleen grenswaarden en geen alarmdrempel of informatiedrempel. De reden daarvoor is dat bij fijn stof geen ondergrens aan te geven is waaronder geen gezondheidseffecten bij de mens optreden. Ook een waarde bij het bereiken waarvan direct maatregelen moeten worden genomen om de nadelige gezondheidseffecten tegen te gaan, is voor fijn stof niet te geven. In zijn algemeenheid kan gesteld worden dat hoge concentraties op zich schadelijker zijn voor de gezondheid. Langdurige blootstelling aan achtergrondniveaus zijn meer bepalend voor de totale omvang van de risico's van fijn stof dan blootstelling gedurende enkele dagen aan hoge fijn stof niveaus.

Omdat zowel bij zomersmog als bij wintersmog hoge concentraties fijn stof (PM₁₀) kunnen voorkomen is voor fijn stof (PM₁₀) in Nederland een waarde gekozen ter indicatie van de ernst van de smog. Een daggemiddelde waarde van 200 microgram per kubieke meter (µg/m³) indiceert de overgang van matige, naar ernstige smog. Bij overschrijding van deze waarde is sprake van een uitzonderlijk slechte luchtkwaliteit. Deze waarde is dus geen alarmdrempel en ook niet zo bedoeld. De waarde heeft geen juridische status, maar geeft uitsluitend een indicatie van de ernst van de situatie.

Het niveau van de grenswaarde uit de EG-richtlijn (50 µg/m³)³ wordt in Nederland gehanteerd als grens voor de overgang tussen geringe en matige smog.

³ Voor zwevende deeltjes (PM₁₀) geldt als grenswaarde voor de bescherming van de mens een waarde van 50 microgram per m³, als vierentwintig-uurgemiddelde concentratie, waarbij geldt dat deze maximaal vijfendertig maal per kalenderjaar mag worden overschreden (voorschrift 4.2, bijlage 2, Wet milieubeheer)

5 Gezondheidseffecten van smog

5.1 Wie ondervindt hinder van smog?

Niet iedereen is even gevoelig voor luchtverontreiniging, en het inademen van smog. Bij matige smog zullen de gevolgen van het inademen van smog vooral merkbaar zijn voor mensen die al luchtwegaandoeningen of hart- en vaatziekten hebben, voor kinderen, ouderen en diabetici. Sporters en mensen die zwaar lichamelijk werk in de buitenlucht doen zijn in het algemeen extra gevoelig voor de effecten van smog. Bij smog ademen zij meer vervuilende stoffen in en deze stoffen dringen dieper in het lichaam binnen.

Naarmate de smogniveaus toenemen, zullen er steeds meer mensen klachten kunnen krijgen over hun gezondheid ten gevolge van het inademen van smog. De effecten zullen in sterkere mate voorkomen en een groter deel van de bevolking kan er last van krijgen. Bij ernstige smog loopt iedereen het risico op effecten. Bij ernstige smog door ozon neemt de kans op chronische effecten toe bij mensen die zich langdurig inspannen in de buitenlucht.

5.2 Effecten van smog

Bij effecten van smog, die direct merkbaar zijn, moet gedacht worden aan:

- oog-, neus- en keelirritaties
- toename van luchtwegklachten, zoals piepen, hoesten en kortademigheid
- afname van de longfunctie
- verergering van astma
- toename van ziekenhuisopname voor luchtwegaandoeningen en hart- en vaataandoeningen
- toename in de dagelijkse sterfte

5.3 Advies

Het algemene advies dat bij (dreigende) smog kan worden gegeven is dat mensen die gevoelig zijn voor smog (zware) lichamelijke inspanning het beste kunnen vermijden. Mensen zullen in het algemeen eerder de effecten van smog merken als ze buiten verblijven. Daarom kan het een goede keuze zijn om verblijf buitenshuis te beperken.

Smog door ozon is aan het eind van de middag en in de vroege avond het hoogst. Het verdient daarom aanbeveling om langdurige inspanning in de buitenlucht vooral tijdens deze uren te vermijden.

Ook gedurende de jaarwisseling, wanneer de fijn stof concentraties in de buitenlucht extreem hoog zijn ten gevolge van het afsteken van vuurwerk, is het voor mensen die gevoelig zijn voor effecten van luchtverontreiniging aan te raden om binnen te blijven en ramen, deuren en ventilatieroosters tijdelijk te sluiten.

Bij twijfel omtrent bepaalde gezondheidsklachten wordt geadviseerd de huisarts te raadplegen.

NB

Ingeval van ernstige smog in de zomer, zal de temperatuur veelal hoog zijn. Het nationaal hitteplan⁴, gericht op het voorkomen en verminderen van gezondheidsproblemen ten gevolge van aanhoudende hitte, zal in een dergelijke situatie van kracht zijn. Aanhoudende hitte vormt onder meer een gezondheidsrisico voor ouderen en chronisch zieken die ook gevoelig zijn voor smog. Indien in een geval van hitte smog wordt verwacht zal er in de communicatie naar de bevolking op geattendeerd worden dat tegelijk met de hitte ook sprake kan zijn van smog. Nadere afstemming van de communicatie over hitte en smog heeft de aandacht.

⁴ Kamerstukken II, vergaderjaar 2006-2007, 30800 XVI, nr. 158
Zie ook www.rivm.nl/milieuportaal/.../hitteplan

6 Hoe vaak komt smog voor?

6.1 Ernstige smog

- **Zwavedioxide:** in de afgelopen decennia is de concentratie van zwavedioxide zodanig afgenomen dat zich naar verwachting geen ernstige smog, veroorzaakt door deze stof, meer zal voordoen.
- **Stikstofdioxide:** daarvoor geldt hetzelfde als voor zwavedioxide. De kans dat de alarmdrempel voor stikstofdioxide wordt overschreden zal, ten gevolge van het nationale en internationale beleid ter zake, eerder nog verder afnemen dan toenemen. Daarom wordt ook het optreden van ernstige smog door hoge concentraties stikstofdioxide onwaarschijnlijk geacht.
Worden de alarmdrempels voor zwavedioxide of stikstofdioxide desondanks toch overschreden, dan zal er sprake zijn van zeer uitzonderlijke omstandigheden, bijvoorbeeld van een calamiteit of een ramp.
- **Ozon:** ernstige smog door ozon komt incidenteel voor (om de paar jaar). In Nederland komen op jaargemiddelde basis de hoogste concentraties van ozon voor van het zuidwesten tot het zuidoosten. De maxima ontstaan vooral daar door de aanwezigheid van dichtbevolkte en sterk geïndustrialiseerde gebieden, zoals de Randstad en door de relatief grote bijdrage van reeds in het buitenland gevormde ozon en van ozonvormende stoffen. Deze komt uit gebieden in Duitsland, zoals het Ruhrgebied, en België. Dat de problemen een grensoverschrijdend karakter hebben, komt door de levensduur van ozon en de ozonvormende stoffen. Deze loopt uiteen van enkele dagen tot meer dan een week.
- **Zwevende deeltjes (PM₁₀):** de afgelopen jaren is ernstige smog door zwevende deeltjes (PM₁₀) alleen nog incidenteel voorgekomen nagenoeg uitsluitend ten gevolge van het afsteken van vuurwerk en van paasvuren.

6.2 Matige smog

Matige smog door zwaveldioxide komt in Nederland niet meer voor. Van matige smog door stikstofdioxide is nog een enkele keer per jaar sprake. Het gaat dan veelal om overschrijdingen langs drukke verkeerswegen, op dagen met zeer weinig wind en weinig verticale menging in de atmosfeer. Matige smog door ozon komt enkele malen per jaar voor. Voor zwevende deeltjes (PM₁₀) is de afgelopen jaren nog regelmatig matige smog voorgekomen. De mate waarin smog het afgelopen decennium in Nederland is voorgekomen, is weergegeven in tabel 2.

Tabel 2 Smog in Nederland 2001 – 2009

Het aantal dagen dat ergens in Nederland een waarde is overschreden waarbij sprake is van matige of ernstige smog

Jaar	PM10 (µg/m ³)		SO2 (µg/m ³)		NO2 (µg/m ³)		O3 (µg/m ³)	
	matige smog >50	ernstige smog >200	matige smog >350	ernstige smog >500	matige smog >200	ernstige smog >400	matige smog >180	ernstige smog >240
2001	101	1	0	0	2	0	8	0
2002	110	0	0	0	1	0	5	0
2003	147	0	0	0	0	0	16	5
2004	98	0	0	0	5	0	8	0
2005	115	0	0	0	1	0	7	1
2006	143	0	1	0	4	0	21	2
2007	98	1	0	0	1	0	3	0
2008	100	2	0	0	6	0	2	0
2009	75	1	0	0	1	0	2	0

7 Is smog te voorkomen of te beperken?

7.1 Tijdelijke emissiebeperkende maatregelen

Uit onderzoek is gebleken dat smog door het treffen van tijdelijke emissiebeperkende maatregelen nauwelijks te beïnvloeden is. Smog wordt slechts in beperkte mate veroorzaakt door lokale bronnen van luchtverontreiniging. Maatregelen als verlaging van de maximumsnelheid van het verkeer, hebben veelal een lokaal karakter. Dergelijke maatregelen hebben op de verbetering van de luchtkwaliteit bij smog en daarmee op het wegnemen van ernstige acute gezondheidseffecten van smog, dan ook een zeer gering effect.

Voor zwevende deeltjes (PM₁₀), stikstofdioxide en zwarte rook hebben wegverkeersmaatregelen tijdens een smogperiode een marginaal effect. Voor ozon hebben wegverkeersmaatregelen tijdens een smogperiode zelfs een averechts effect.⁵

Het op korte termijn nemen van (tijdelijke) emissiebeperkende maatregelen heeft in het geval van smog dus weinig rendement, terwijl de maatregelen zelf en de maatschappelijke gevolgen daarvan zeer ingrijpend zouden zijn. Daarom is in Nederland niet voorzien in een verplichting tot het treffen van tijdelijke emissiebeperkende maatregelen wanneer bepaalde concentraties van smogstoffen worden bereikt. Tijdelijke emissiebeperkende maatregelen maken dan ook geen deel uit van het Modeldraaiboek smog.

De commissaris van de Koningin kan in situaties van smog en van bijzondere omstandigheden maatregelen nemen in het belang van de openbare gezondheid. De commissaris draagt de verantwoordelijkheid in perioden van smog (artikel 5.18 van de Wet milieubeheer) en in geval de lucht wordt verontreinigd in bijzondere omstandigheden (de artikelen 43 tot en met 52 van de Wet inzake de luchtverontreiniging (WLV)). Hij kan op basis van de concrete informatie in een bepaalde situatie tot de conclusie komen dat algemene voorschriften of specifieke bevelen opportuun zijn in het belang van de openbare gezondheid. Hij kan dan een bevel geven ten aanzien van een specifieke bron van luchtverontreiniging (een inrichting of toestel) of algemene voorschriften geven met betrekking tot inrichtingen, toestellen, brandstoffen of verontreinigende handelingen of aanbevelingen doen voor door veroorzakers van luchtverontreiniging of de bevolking te nemen maatregelen.

In de artikelen 43 tot en met 47 van de WLV is geregeld dat de commissaris een inrichting kan sluiten, een toestel buiten werking kan stellen of een verontreinigende handeling kan doen staken, onder meer indien door de betreffende bron de lucht zodanig is of dreigt te worden verontreinigd dat een aanmerkelijk gevaar voor de gezondheid te duchten is en het treffen van een andere voorziening niet kan worden afgewacht.

In de artikelen 48 tot en met 52 van de WLV is bepaald dat de commissaris in geval van bijzondere omstandigheden van tijdelijke aard, die naar zijn oordeel zodanige voorziening in het belang van de openbare gezondheid dringend noodzakelijk maken, algemene voorschriften kan geven met betrekking tot inrichtingen, toestellen, brandstoffen en verontreinigende handelingen. Hiertoe kunnen behoren een geheel of gedeeltelijk verbod een inrichting, deel van een inrichting of toestel, behorende tot een bij het besluit aangewezen categorie, in werking te hebben of een geheel of gedeeltelijk verbod een brandstof, behorende tot een bij het besluit aangewezen categorie, te gebruiken.

De Wet veiligheidsregio's⁶ en de Aanpassingswet veiligheidsregio's⁷ die op 1 oktober 2010 in werking zijn getreden, introduceren het eenhoofdig bovenlokaal gezag van de voorzitter van de veiligheidsregio bij rampen en crises van meer dan plaatselijke betekenis. Deze wetten hebben de functionele bevoegdheden van de commissaris van de Koningin in geval van smog en luchtverontreiniging in bijzondere omstandigheden, intact gelaten. De coördinerende rol van de voorzitter van de veiligheidsregio's strekt zich derhalve niet uit tot deze bevoegdheden.

⁵ Effects of short term abatement scenarios on peak ozone concentrations during summer smog episodes in the Netherlands, augustus 2001, RIVM rapport 725501004, 2001.

Wintersmog en verkeersmaatregelen, effecten op luchtkwaliteit en gezondheid (maart 1999, rapportnr. 650010012).

⁶ Wet van 11 februari 2010, houdende bepalingen over de brandweezorg, de rampenbestrijding, de crisisbeheersing en de geneeskundige hulpverlening, Staatsblad 145

⁷ Wet van 11 maart 2010 tot aanpassing van een aantal wetten aan de Wet veiligheidsregio's en enkele wijzigingen in de Wet veiligheidsregio's, Staatsblad 146

7.2 Waarschuwen bevolking gedragsadviezen, aanbevelingen en bevelen ter bescherming van de gezondheid

Het is zinvol om de bevolking te waarschuwen bij (dreigende) matige smog door ozon en bij ernstige smog door zwevende deeltjes (PM₁₀), stikstofdioxide, zwaveldioxide en ozon. Ook gedragsadviezen zijn in die situatie op zijn plaats. Op basis van artikel 48 van de Wet inzake de luchtverontreiniging kan de commissaris van de Koningin aanbevelingen doen voor door de bevolking te nemen maatregelen. Bevolkingsgroepen die mogelijk hinder ondervinden van de smog kunnen dan in ieder geval voorzorgsmaatregelen treffen om de effecten te beperken (zie ook paragraaf 5 gezondheidseffecten van smog en paragraaf 10 Informatievoorziening).

In het belang van de openbare gezondheid kan het bij smog wenselijk zijn om bepaalde evenementen waarbij mensen intensieve inspanningen in de buitenlucht leveren, zoals sportwedstrijden, af te gelasten of uit te stellen. De commissaris van de Koningin kan hiertoe aanbevelingen geven op basis van artikel 48 van de Wet inzake de luchtverontreiniging. De burgemeester is als gevolg van artikel 174 van de Gemeentewet belast met het toezicht op openbare samenkomsten en gemakkelikheden en is bevoegd bevelen te geven die met het oog op de bescherming van veiligheid en gezondheid nodig zijn.

7.3 Structurele emissiebeperkende maatregelen

Zowel voor smog door ozon als door zwevende deeltjes (PM₁₀) geldt dat het voorkomen en beperken daarvan in hoofdzaak bewerkstelligd moet worden door structurele maatregelen waardoor de heersende concentraties afnemen en het risico op smog afneemt. De luchtkwaliteit in Nederland dient zodanig te verbeteren dat ernstige smog ook in uitzonderlijke omstandigheden vrijwel niet meer zal optreden. Zowel voor ozon als voor zwevende deeltjes (PM₁₀) wordt hieraan nationaal en in EU kader gewerkt.

Structurele verlaging van de ozonconcentraties wordt beoogd met maatregelen om aan de nationale emissieplafonds te voldoen ingevolge richtlijn 2001/81/EG⁸. Voor de maatregelen ter vermindering van de concentraties van zwevende deeltjes (PM₁₀) wordt verwezen naar het Nationaal Samenwerkingsprogramma Luchtkwaliteit, een programma gericht op het voldoen aan de grenswaarden voor zwevende deeltjes (PM₁₀) en stikstofdioxide⁹.

⁸ Richtlijn van het Europees Parlement en de Raad van 23 oktober 2001 inzake nationale emissieplafonds voor bepaalde luchtverontreinigende stoffen

⁹ www.rijksoverheid.nl/onderwerpen/luchtkwaliteit

7.4 Crisis of calamiteit

Structurele emissies van luchtverontreinigende stoffen door de zogenaamde gecontroleerde bronnen (verkeer en industrie) zullen vrijwel zeker niet de oorzaak van ernstige smog kunnen zijn. In zeer uitzonderlijke situaties kan smog veroorzaakt worden door een crisis of calamiteit (bijvoorbeeld een brand in een raffinaderij of een grootschalige bosbrand). In zo'n geval kunnen op de situatie afgestemde maatregelen wel zinvol zijn. De meest voor de hand liggende maatregel om de luchtkwaliteit bij dit soort incidenten of rampen terug te brengen tot een veilig niveau, is om het incident, dan wel de ramp te bestrijden met gebruik van de daartoe beschikbare (lokale en regionale) bevoegdheden en middelen op het gebied van rampenbestrijding en crisisbeheersing, zoals vastgelegd in de Gemeentewet en de Wet op de veiligheidsregio's. Deze bevoegdheden komen toe aan de burgemeester en/of de voorzitter van de veiligheidsregio. De commissaris van de Koningin kan in geval van een ramp of crisis van meer dan regionale betekenis aanwijzingen geven aan de voorzitter van de veiligheidsregio ten aanzien van de bestrijding van de ramp of crisis. Bij zeer grootschalige rampen of crises kunnen ook op nationaal niveau bevoegdheden worden uitgeoefend en maatregelen worden getroffen. Ten behoeve van de advisering omtrent maatregelen in een crisissituatie kan het Beleidsondersteunend Team milieuincidenten (BOT-mi) geactiveerd worden (zie hiervoor paragraaf 12 Wat doen het VROM Inspectie Meldpunt, de afdeling Crisismanagement en het Beleidsondersteunend Team milieu-incidenten?) Voor dergelijke situaties zijn procedures vastgelegd.

Het is uiteraard mogelijk dat een ramp of incident voor de bestrijding waarvan de verantwoordelijkheid bij de veiligheidsregio ligt, mede ernstige smog ten gevolge heeft. Goede communicatie tussen de veiligheidsregio en de commissaris van de Koningin is dan ook van groot belang.

Wanneer het vooruitzicht is dat het beëindigen van de emissie door een incident of ramp lang gaat duren, kunnen de betrokken overheden in onderlinge afstemming voor de afweging komen te staan, of het reduceren van de emissies uit de gecontroleerde bronnen een wezenlijke bijdrage kan leveren aan het verlagen van de concentraties. Aspecten die bij de afweging betrokken kunnen worden zijn de mogelijke omvang van de bijdrage van maatregelen, hoe lang het duurt voordat er resultaat is en welke neveneffecten dergelijke maatregelen kunnen hebben.

Provincies en gemeenten hebben inzicht in de industriële bronnen, wegen en andere bronnen die mogelijk de oorzaak van een ramp of calamiteit kunnen zijn die smog ten gevolge heeft. Overheden kunnen in algemene zin anticiperen op een ramp of calamiteit door deze potentiële bronnen te inventariseren, alsmede de mogelijke maatregelen ter bestrijding van een dergelijke situatie.

8 Hoe wordt in Nederland ingespeeld op smogsituaties?

In de Smogregeling 2010 is geregeld hoe in Nederland wordt geanticipeerd op smog en hoe wordt opgetreden in geval van smog.

In zijn algemeenheid gaat het om de volgende aspecten:

- **Continue volgen van de luchtkwaliteit**
In het kader van het door het RIVM beheerde landelijk meetnet luchtkwaliteit worden de kwaliteitsniveaus van de smogstoffen voortdurend gemeten. Als het risico op matige of ernstige smog bestaat analyseert het RIVM ieder uur de ontwikkeling van de verontreinigingsniveaus.
- **Continue informatievoorziening**
Dit gebeurt via internet (www.lml.rivm.nl) en via NOS teletekst (pagina 711 en 712). De informatie wordt uitgebreid naarmate de smogsituatie ernstiger wordt.
- **Het waarschuwen van de bevolking**
Via de media (het RIVM seint het ANP in) wordt de bevolking actief gewaarschuwd bij matige smog door ozon en bij ernstige smog. Niet alleen wordt de (dreigende) smogsituatie beschreven, ook worden adviezen gegeven voor mensen die mogelijk gezondheidseffecten van smog zullen ervaren.
- **Het informeren van betrokken overheden en instanties**
Bij matige en ernstige smog informeert het RIVM Gedeputeerde Staten van de provincies waar de smog zich voordoet, het VROM Inspectie Meldpunt en de GGD. De actuele situatie wordt geschetst; tevens wordt aangegeven welke bevolkingsgroep risico kan lopen, welke symptomen kunnen optreden en welke voorzorgsmaatregelen getroffen kunnen worden.
- **Het treffen van maatregelen in crisissituaties**
De commissaris van de Koningin kan algemene voorschriften en bevelen geven in geval van smog (artikel 43 tot en met 52 van de WLV).

Het VROM Inspectie Meldpunt, dat door het RIVM geïnformeerd wordt zodra matige smog wordt vastgesteld, stelt de stafafdeling Crisismanagement van de VROM-Inspectie in kennis die vervolgens zo nodig het Beleidsondersteunend Team milieu-incidenten (BOT-mi) activeert. Het BOT-mi adviseert publieke crisisorganisaties en overheidsinstanties (zie ook paragraaf 12 Wat doen het VROM Inspectie Meldpunt, de afdeling Crisismanagement en het Beleidsondersteunend Team milieu-incidenten?).

9 Wie doet wat in geval van smog?

9.1 Het RIVM

- stelt de concentraties van luchtverontreinigende stoffen vast
- signaleert situaties van (dreigende) smog
- verzorgt de berichtgeving naar de provincies, het ANP¹⁰, de GGD en het VROM Inspectie Meldpunt
- geeft informatie aan het publiek (via de media) namens de commissaris van de Koningin.
- In tabel 3 is schematisch weergegeven welke activiteiten het RIVM per smogfase ontplooit.

Tabel 3. De rol van het RIVM bij smog

wanneer?	luchtkwaliteit	internet / teletekst	actief informeren
continue	volgt de luchtkwaliteit	stelt basisinformatie beschikbaar o.a. op www.lml.rivm.nl	
verwachting smog	analyseert de luchtkwaliteit ieder uur		
matige smog	analyseert de luchtkwaliteit ieder uur	stelt uitgebreide informatie beschikbaar o.a. op www.lml.rivm.nl : <ul style="list-style-type: none"> • smog • prognose • risico's • informatiebronnen 	geeft informatie over actuele niveaus aan: <ul style="list-style-type: none"> • GS • GGD • VROM Inspectie Meldpunt
(verwachting) matige smog door ozon / overschrijding informatiedrempel	analyseert de luchtkwaliteit ieder uur	stelt uitgebreide informatie beschikbaar o.a. op www.lml.rivm.nl over: <ul style="list-style-type: none"> • smog • prognose • risico's • informatiebronnen 	geeft informatie aan GS, ANP, GGD en VROM Inspectie Meldpunt over: <ul style="list-style-type: none"> • niveaus • prognoses • risico's
(verwachting) ernstige smog / overschrijding alarmdrempels			geeft z.s.m. informatie aan publiek (via media) namens de CdK's: niveaus, bronnen, prognoses, risico's informatiebronnen

¹⁰ De provincies hebben de taak om het publiek van smog in kennis te stellen gemandateerd aan het RIVM. Het RIVM verzorgt de berichtgeving aan het ANP, in opdracht van de provincies. Deze mandatering betreft uitsluitend de taak zoals opgenomen in artikel 5.18 van de Wet milieubeheer, waarvan het eerste lid luidt: 'De commissaris van de Koningin doet van een overschrijding van een in bijlage 2 genoemde alarmdrempel of informatiedrempel in zijn provincie zo spoedig mogelijk mededeling aan het publiek'. De mandatering brengt geen verandering in de taak van de commissaris van de Koningin om mededeling van bepaalde gegevens te doen ingevolge de artikelen 43 tot en met 52 van de Wet inzake de luchtverontreiniging.

9.2 De commissaris van de Koningin

De commissaris van de Koningin is in geval van smog verantwoordelijk voor:

- het informeren van de bevolking en zo nodig
- het doen van aanbevelingen / treffen van maatregelen.

9.3 Informeren bevolking

Op basis van de wetgeving (artikel 5.18 Wet milieubeheer en de artikelen 7 en 8 van de Smogregeling 2010) is de commissaris van de Koningin verantwoordelijk voor het informeren van de bevolking over smog. Om de informatievoorziening aan het publiek in geval van smog zo vlot mogelijk te laten verlopen, hebben de provincies het RIVM gemandateerd om deze informatievoorziening op zich te nemen.

Het reageren op vragen van burgers naar aanleiding van smogberichtgeving blijft de verantwoordelijkheid van de betrokken commissaris van de Koningin. Dat geldt ook voor de taak van de commissaris van de Koningin ingevolge artikel 48 van de Wet inzake de luchtverontreiniging: 'Wanneer bijzondere omstandigheden op korte termijn zijn te verwachten en wanneer deze zijn aangebroken, laat de commissaris hiervan mededeling doen door middel van radio en televisie of op een andere door Gedeputeerde Staten te bepalen wijze. Zonodig laat hij deze mededeling vergezeld gaan van aanbevelingen voor door veroorzakers van luchtverontreiniging of door de bevolking te nemen maatregelen.'

9.4 Het doen van aanbevelingen / treffen van maatregelen

De commissaris van de Koningin kan in geval van smog, een calamiteit of bijzondere omstandigheden van tijdelijke aard op basis van de concrete informatie in een bepaalde situatie besluiten dat maatregelen in een specifieke situatie opportuun zijn in het belang van de openbare gezondheid.

Hij kan in bepaalde omstandigheden:

- aanbevelingen geven voor door veroorzakers van luchtverontreiniging of door de bevolking te nemen maatregelen (artikel 48, derde lid WLIV),
- algemene voorschriften geven met betrekking tot inrichtingen, toestellen, brandstoffen en verontreinigende handelingen (artikel 48, eerste lid WLIV), of
- een bevel geven om een (deel van) een inrichting te sluiten, een toestel buiten werking te stellen of een handeling te staken (artikel 43 WLIV).

9.5 Het BOT-mi

Het BOT-mi adviseert de provincies (zie ook paragraaf 12 Wat doen het VROM Inspectie Meldpunt, de afdeling Crisismanagement en het Beleidsondersteunend Team milieu-incidenten?).

Tabel 4: Overzicht taken RIVM en provincie bij verschillende smogfasen

Smogsituatie	Informatievoorziening door:		Maatregelen
	RIVM	Provincie	
Geen of geringe smog door: fijn stof/ozon/SO2/NO2	Continue, beperkte standaardinformatie via www.lml.rivm.nl en NOS-Teletekst (pagina 711)	"passieve" voorlichting (beantwoording publieksvragen)	niet aan de orde
Matige smog door: fijn stof/ SO2/NO2	Standaardinformatie en aanvullende informatie via www.lml.rivm.nl en NOS-Teletekst (pagina 711 en 712)	"passieve" voorlichting	niet aan de orde
Matige smog door: ozon	Standaardinformatie en aanvullende informatie via www.lml.rivm.nl en NOS-Teletekst (pagina 711 en 712) Actief informeren provincie, GGD, ANP en VROM Inspectie Meldpunt	"actieve" smog voorlichting (wettelijke taak gemandateerd aan RIVM) "passieve" voorlichting	niet aan de orde
Ernstige smog door: ozon / fijn stof / SO2 / NO2	Standaardinformatie en aanvullende informatie door RIVM via www.lml.rivm.nl en zo mogelijk via andere media als NOS-Teletekst (pagina 711 en 712) RIVM informeert actief provincie, GGD, ANP en VROM Inspectie Meldpunt	"actieve" smog voorlichting (wettelijke taak gemandateerd aan RIVM) bij bijzondere omstandigheden van tijdelijke aard "actief" informeren (niet gemandateerd) "passieve" voorlichting	maatregelen niet op voorhand voorzien CdK kan in belang openbare gezondheid overgaan tot: algemene voorschriften aanbevelingen bevel op basis art. 43 – 48 WLV

10 Informatievoorziening

10.1 Geen / of geringe smog

Is er geen of in beperkte mate sprake van smog, dan stelt het RIVM aan een ieder informatie beschikbaar over de actuele kwaliteitsniveaus en de achtergronden daarvan. Dat gebeurt via internet (www.lml.rivm.nl) en zo mogelijk ook via andere media als NOS- teletekst (pagina 711).

Die informatie omvat tenminste:

1. een beschrijving van het ontstaan van concentraties van zwaveldioxide, stikstofdioxide, ozon en zwevende deeltjes (PM₁₀) in de buitenlucht;
2. de actuele kwaliteitsniveaus van zwaveldioxide, stikstofdioxide, ozon en zwevende deeltjes (PM₁₀), en
3. een kwalitatieve aanduiding van actuele kwaliteitsniveaus van zwaveldioxide, stikstofdioxide, ozon en zwevende deeltjes (PM₁₀) als geen/geringe, matige of ernstige smog.

10.2 Matige smog

Wanneer er matige smog optreedt wordt de informatie op internet en zo mogelijk ook op andere media zoals teletekst, uitgebreid. Er wordt informatie gegeven over:

1. het ontstaan van smog en van de verontreinigende stoffen in de buitenlucht die matige smog veroorzaken;
2. actuele kwaliteitsniveaus van zwaveldioxide, stikstofdioxide, ozon en zwevende deeltjes (PM₁₀) per zone en agglomeratie alsmede een toelichting daarop;
3. een prognose van de kwaliteitsniveaus van zwaveldioxide, stikstofdioxide, ozon en of zwevende deeltjes (PM₁₀) voor de eerstvolgende middag, dag of dagen;
4. een beschrijving van de bevolkingsgroep of bevolkingsgroepen waarvoor matige of ernstige smog risico's kan inhouden voor de gezondheid, alsmede van te verwachten symptomen en van door die bevolkingsgroep of bevolkingsgroepen te treffen voorzorgsmaatregelen, en
5. een verwijzing naar het Nederlands Astma Fonds, de GGD en het RIVM als bronnen van nadere informatie over smog.

Pagina 711 en 712 op teletekst bevatten dan achtergrondinformatie over de stoffen die de matige smog in een concrete situatie veroorzaken en een tabel waarin voor de zones (Noord-, Midden- en Zuid-Nederland) en de agglomeraties (Amsterdam, Rotterdam, Den Haag, Utrecht, Eindhoven en Kerkrade/Heerlen) in Nederland het actuele kwaliteitsniveau is aangegeven. Verder wordt een toelichting gegeven op de actuele situatie en wordt de verwachte ontwikkeling van de smog gegeven. Er wordt specifiek aandacht besteed aan de bevolkingsgroep die naar verwachting last kan ondervinden van het betreffende smogniveau. Daarvoor zijn specifieke gedragsadviezen om gevolgen van blootstelling aan smog zo veel mogelijk te beperken. Voor het verkrijgen van meer informatie wordt verwezen naar het Nederlands Astma Fonds, de GGD en het RIVM.

Het RIVM informeert bij **matige smog door zwaveldioxide en stikstofdioxide**:

- Gedeputeerde Staten van de provincie waar de smogsituatie zich voordoet
- de GGD en
- het VROM Inspectie Meldpunt (VIM)

over de actuele kwaliteitsniveaus.

Bij **matige smog door zwevende deeltjes** (PM₁₀) worden Gedeputeerde Staten van de provincie waar de smogsituatie zich voordoet, de GGD en het VROM Inspectie Meldpunt (VIM) niet door het RIVM gewaarschuwd omdat die situatie regelmatig voorkomt. Het karakter van een waarschuwingssignaal zou bij veelvuldige berichtgeving verloren gaan.

Bij **matige smog door ozon** wordt de informatiedrempel van ozon overschreden. De informatievoorziening verloopt het zelfde als in geval van ernstige smog.

10.3 Ernstige smog

Als het risico bestaat dat zich een situatie van ernstige smog voordoet, worden niet alleen bepaalde instanties, maar ook de bevolking actief op de hoogte gebracht zodat mensen voorzorgsmaatregelen kunnen treffen (smogverwachting).

Het RIVM informeert:

- Gedeputeerde Staten van de provincies waar de smog zich voordoet, alsmede
- via het VROM Inspectie Meldpunt, de stafafdeling Crisismanagement,
- de GGD en het
- ANP

Doordat het persbericht wordt verstuurd naar het ANP bereikt het alle

- landelijke en regionale dagbladen
- nationale en regionale radio- en TV-stations
- omroeporganisaties
- ministeries en diverse overheidsinstanties en
- organisaties aangesloten op ANP Infonet (grotere bedrijven, PR bureaus, diverse gemeenten, onderwijsinstanties en brancheorganisaties).

Bij constatering van ernstige smog verspreidt het RIVM onmiddellijk een bericht. Wanneer de smog nagenoeg gelijk blijft gedurende een smogperiode, wordt volstaan met berichtgeving eenmaal per dag. Mocht er aanleiding toe zijn, dan kan het RIVM de berichtgeving aan de betreffende instanties intensiveren en meer keren per dag actuele informatie doorgeven. Daarbij gaat het niet alleen om de

- niveaus van de luchtverontreinigende stoffen, maar ook om
- de achtergrond ervan,
- de verwachte ontwikkeling,
- een indicatie van personen die hinder van de situatie kunnen ondervinden
- en mogelijke te treffen voorzorgsmaatregelen.

Ten behoeve van het informeren van de bevolking en van maatschappelijke organisaties wordt met name veel aandacht gegeven aan de gezondheidseffecten en aan mogelijke gedragsadviezen. De gezondheidsinformatie gaat in op de relevante risicogroepen ten aanzien van de smogstoffen en op de klachten die er bij bepaalde concentraties luchtverontreiniging op kunnen treden. Officieel informeert de commissaris van de Koningin de bevolking daarover. In de praktijk hebben provincies afspraken over het informeren van de bevolking gemaakt met het RIVM (zie ook paragraaf 11 Mandatering informeren bevolking aan RIVM).

Binnen de GGD zijn afspraken over het informeren van andere GGD's en huisartsen.

In situaties van smog kunnen burgers terecht met vragen bij:

- provincies
- GGD
- Astmafonds

NOS Teletekst

Pagina 711 geeft actuele informatie over de luchtkwaliteit

Wanneer de concentraties zich alle onder de grenswaarden en voor ozon onder de informatiedrempel bevinden, zal de pagina drie subpagina's weergeven. Op één van deze pagina's wordt een staafdiagram weergegeven met de vier stoffen en de mate van luchtverontreiniging. Hierdoor kan een snel overzicht worden gegeven van de smogsituatie, waarbij onderscheid wordt gemaakt in weinig of geen, matige en ernstige smog. Verder is er een pagina met een verwachting voor ozon en PM10.

Wanneer bij één of meer van de stoffen de grenswaarde wordt overschreden en voor ozon de informatiedrempel, en er dus sprake is van matige smog, wordt voor de betreffende stof(fen) een extra subpagina toegevoegd. Deze aanvullende pagina geeft een tabel waarin voor 3 zones: Noord-, Midden-Nederland (waar Gelderland onder valt) en Zuid-Nederland) en 6 agglomeraties (Amsterdam, Rotterdam, Den Haag, Utrecht, Eindhoven en Kerkrade/Heerlen) in Nederland de geconstateerde concentraties zijn afgebeeld.

Pagina 712 geeft achtergrondinformatie over smog

Deze pagina wordt gebruikt voor aanvullende en achtergrondinformatie: een toelichting op de actuele situatie, het ontstaan van smog, de risicogroepen, de gezondheidsinformatie, gedragsadviezen en verwijzingen naar onder meer de provincie, het Astmafonds, de GGD en het RIVM.

Internet

Op de website van het RIVM <http://www.lml.rivm.nl/> worden actuele concentraties van de smogstoffen gegeven. De site bevat ook een luchtkwaliteitsverwachting voor ozon en fijn stof (www.lml.rivm.nl/verw.html).

11 Mandatering informeren bevolking aan RIVM

11.1 Het mandaat

De commissaris van de Koningin heeft ingevolge artikel 5.18 van de Wet milieubeheer de taak om in geval van matige smog door ozon en bij ernstige smog de bevolking via de media te waarschuwen. Om de informatievoorziening aan het publiek zo vlot mogelijk te laten verlopen hebben de provincies het RIVM gemandateerd om deze informatievoorziening op zich te nemen. Dit betekent dat het RIVM bij (dreiging van) ernstige smog voor stikstofdioxide, zwaveldioxide, ozon of zwevende deeltjes (PM₁₀) en bij (dreiging van) overschrijding van de informatiedrempel van ozon, rechtstreeks niet alleen de provincies, informeert over de actuele situatie, maar ook het ANP. Via het ANP krijgen alle landelijke, regionale en lokale media toegang tot het bericht en kan de bevolking via diverse routes snel geïnformeerd worden.

Het RIVM informeert de bevolking dus in de praktijk. Formeel blijven de provincies verantwoordelijk. De mandatering aan het RIVM is beperkt tot de informatievoorziening over smog op basis van de Wet milieubeheer. Het blijft de verantwoordelijkheid van de commissaris van de Koningin om mededeling van bepaalde gegevens te doen ingevolge de artikelen 43 tot en met 52 van de Wet inzake de luchtverontreiniging (in geval van verontreiniging van de lucht in bijzondere omstandigheden).

11.2 Wie wordt geïnformeerd?

In het kader van de mandatering wordt niet alleen het ANP geïnformeerd door het RIVM. Elke provincie kan het RIVM voorzien van een korte lijst met e-mailadressen. De op die lijst vermelde personen en instanties worden dan tevens direct geïnformeerd in geval van (dreigende) smog. De lijst bestaat per provincie tenminste uit de volgende adressen (zie ook bijlage 1 en 2):

- het Kabinet van de commissaris van de Koningin
- een of twee regionale dagbladen
- de regionale tv zender(s)
- een generiek e-mailadres

Met het opnemen van een generiek e-mailadres (ooov@drenthe.nl en pccdrenthe@online.nl) kan de provincie beslissen om meer instanties en personen te informeren. Het is technisch mogelijk om dit vanuit het generieke e-mailadres automatisch te laten verlopen. Eventuele wijzigingen van de door de provincie aangeleverde mailadressen nu en in de toekomst zijn de verantwoordelijkheid van de provincie.

Smogepisodes hebben over het algemeen een korte duur (aantal uren tot een paar dagen) en hebben dus alleen nieuwswaarde als de berichtgeving snel kan worden opgenomen. Regionale dagbladen en tv zenders lenen zich daarvoor het best. Met de pers, regionale radio en tv zenders kunnen afspraken gemaakt worden over de berichtgeving wanneer een bericht van smog bij de media binnenkomt, om ervoor te zorgen dat de berichtgeving de bevolking inderdaad bereikt.

12 Wat doen het VROM Inspectie Meldpunt, de afdeling Crisismanagement en het Beleidsondersteunend Team milieu incidenten?

Het RIVM informeert het VROM Inspectie Meldpunt (VIM) zodra matige smog wordt vastgesteld. Het VIM stelt de stafafdeling Crisismanagement van de VROM-Inspectie in een vroeg stadium in kennis. De stafafdeling is dan voorbereid en op de hoogte dat het, als de situatie ernstiger wordt, nodig kan zijn om het Beleidsondersteunend Team milieuincidenten (BOT-mi) te activeren. Het Bot-mi is een door VROM beheerde crisis-entiteit ter advisering van publieke crisisorganisaties (bijvoorbeeld het Regionaal beleidsteam van de veiligheidsregio) en overheidsinstanties (bijvoorbeeld provincies). Binnen het BOT-mi werken nationale kennisinstituten samen aan een geïntegreerd advies. Het BOT-mi is daarvoor 24 uur per dag bereikbaar. Het advies kan betrekking hebben op de maatregelen die genomen moeten worden, maar ook op het voorlichten van het publiek. Het BOT-mi kan worden bevraagd door betreffende overheden, maar kan ook zelf met de betreffende overheid (bijvoorbeeld provincie(s)) contact opnemen met de vraag of het BOT-mi een verdere rol kan vervullen in de situatie die is ontstaan. Indien er sprake is van een complexe situatie die om een landelijk gecoördineerd optreden van verschillende overheidsinstanties vraagt, kan de nationale crisisstructuur opgeschaald worden conform het Nationaal Handboek Crisisbesluitvorming¹¹. Overigens blijven bij een dergelijke opschaling de bevoegdheden van de commissaris van de Koningin in stand en zal afstemming gezocht moeten worden met de landelijke structuur via de afdeling crisismanagement VROM. In dat geval zijn de adviezen van het BOT-mi niet alleen gericht op de betreffende regionale en provinciale overheid, maar ook op alle overige betrokken overheidsinstanties. De provincie en het RIVM informeren het publiek over de gezondheidsrisico's. Ter ondersteuning van deze voorlichting kan het BOT-mi voor advies worden ingeschakeld. In uitzonderlijke omstandigheden, waarbij bijvoorbeeld meerdere provincies betrokken zijn, zal naar het departementaal coördinatie centrum VROM (DCC VROM) kunnen worden opgeschaald, ter coördinatie van de maatregelen van de commissarissen der Koningin. Ieder departement heeft een departementaal coördinatiecentrum. Het DCC VROM wordt actief bij milieuongevallen. Het DCC VROM faciliteert het BOT-mi. Ook is het DCC het informatiecentrum voor VROM-ambtenaren en bewindslieden, bijvoorbeeld over het verloop van een ongeval en de rol van VROM bij de bestrijding. Meer informatie over de werkwijze kan worden verkregen via de stafafdeling crisismanagement VROM.

13 Smog door fijn stof in Drenthe

In de provincie Drenthe worden in geval van geringe/matige smog door fijn stof, de bij smog betrokken beleidsambtenaren van de provincie op de hoogte gesteld. Er worden vooralsnog geen nadere acties ondernomen. Bij vragen van andere overheden of burgers wordt in overeenstemming met bovenstaande tekst geantwoord. Deze procedure is in het provinciale draaiboek Drenthe opgenomen.

¹¹ www.rijksoverheid.nl/.../2009/.../nationaal-handboek-crisisbesluitvorming

II SMOGPROCEDURES BINNEN DE PROVINCIE

14 Inleiding

In de Smogregeling 2010 staat het informeren van betrokken overheden, instanties en burgers in geval van smog centraal. Daarnaast wordt bij ernstige smog rekening gehouden met de mogelijkheid van aanbevelingen en tijdelijke maatregelen. De kans op ernstige smog waarbij de alarmdrempels voor SO₂ of NO₂ overschreden worden is uiterst gering. Gebeurt het toch, dan is er vrijwel zeker sprake van een ramp. Naar alle waarschijnlijkheid zal het een dan incident betreffen waarbij crisismanagement nodig is, zowel ten aanzien van de informatievoorziening als maatregelen. Voor crisismanagement zijn elders voorzieningen getroffen. Dit draaiboek voorziet daar dan ook niet in, maar beperkt zich tot het aangeven van het moment waarop crisismanagement gestart kan worden. Het draaiboek voorziet evenmin in tijdelijke maatregelen bij ernstige smog, indien één of meer alarmdrempels worden overschreden. In het algemeen zijn tijdelijke maatregelen niet effectief. Slechts in uitzonderlijke specifieke omstandigheden zal de commissaris van de Koningin daartoe overgaan.

Dit gedeelte van het draaiboek smog-en luchtkwaliteit 2011 geeft invulling aan de procedures in relatie tot de provinciale organisatie van Drenthe. Met dit draaiboek is een aanvulling gegeven aan de smogregeling 2010. (www.drenthe.nl/luchtkwaliteit)

Het kan voor komen dat er verhoogde concentraties vervuiling wordt gemeten in de provincie Drenthe, terwijl er geen sprake is van smog. De aanleiding hiervoor kan bijvoorbeeld zijn een calamiteit. Met dit draaiboek wordt getracht ook te voorzien in dit soort situaties. Een aantal van de niet LML stations zijn in beheer bij het bureau Milieumetingen van de provincie en een aantal bij het RIVM. Indien noodzakelijk worden bij de beoordeling van de luchtkwaliteit ook de luchtmeetnetten in de ons omliggende provincies en Duitsland betrokken. Dit draaiboek treedt in werking als er sprake is van een periode van verhoogde luchtverontreiniging in Drenthe, bij klachten of meldingen. De belangrijkste stoffen die hierbij een rol spelen zijn fijn stof (PM₁₀), Stikstofdioxide (NO₂), Ozon (O₃) en Zwaveldioxide (SO₂).

Zoals hiervoor al vermeld is het belangrijkste doel van dit draaiboek de informatievoorziening naar collega's, bevolking en/of andere partners. Deze informatievoorziening kan betekenen het inschakelen van het RIVM en/of GGD, het opstellen van een nieuwsbericht, het bereikbaar zijn voor het beantwoorden van specifieke vragen en/of het nemen van gerichte acties tegen de veroorzakende bronnen (indien bekend!). Om deze informatievoorziening te waarborgen is aansluiting gezocht bij de consignatieregeling BC&C.

In deze regeling zijn drie medewerkers belast met het piket voor de openbare orde en veiligheid (OO&V). Deze zijn aangewezen als geconsigneerd ambtenaar. Deze neemt bij dreigende smog kennis van de smogberichtgevingen via Internet en Teletekst. Verder beoordeelt deze de luchtkwaliteit van het provinciale luchtmeetnet en indien noodzakelijk van luchtmeetnetten van aangrenzende provincies (en mogelijk Duitsland). Als er sprake is van een calamiteit of een ramp wordt binnen de provincie Drenthe ten behoeve van de bestrijding daarvan aansluiting gezocht bij de procedure zoals beschreven in het provinciaal coördinatieplan.

De gegevens zullen wanneer nodig geactualiseerd worden (telefoonnummer, contactpersonen, etc.). U wordt dan ook verzocht relevante wijzigingen door te geven aan de contactpersoon van BC&C. In verband met de privacy van de medewerkers bevat de website versie van het draaiboek geen adresgegevens.

15 Smogprocedure

15.1 Contactpersoon smog

Binnen de provincie Drenthe zijn drie medewerkers verantwoordelijk in het geval smog zich voordoet. Een van deze drie medewerkers is bij tourbeurt van 1 week belast met de consignatieregeling OO&V. Één van deze is aangewezen als coördinator smog. Hij beheert het generieke e-mailadres van de provincie (zie paragraaf 11) beheert. Daarnaast onderhoudt hij ook de contacten met RIVM, GGD en het ministerie van IenM.

De geconsigneerde medewerker neemt als eerste kennis van de actuele ontwikkelingen rond smog en luchtkwaliteit (eventueel via de algemene smog mailadres ooov@drenthe.nl en pccdrenthe@online.nl).

15.2 Het RIVM meldt smog

Bij matige smog door zwaveldioxide en stikstofdioxide verspreidt het RIVM via e-mail een eerste informatief bericht richting:

- Gedeputeerde Staten¹² van de provincie waar de smogsituatie zich voordoet
- de GGD en
- het VROM Inspectie Meldpunt (VIM) over de actuele kwaliteitsniveaus.

Bij matige smog door zwevende deeltjes (PM₁₀) gebeurt dit niet, omdat die situatie regelmatig voorkomt. Het karakter van een waarschuwingssignaal gaat dan verloren.

Bij matige smog door ozon (overschrijding informatiedrempel) en bij ernstige smog (overschrijding alarmdrempels) verspreidt het RIVM via e-mail een bericht aan:

- Gedeputeerde Staten van de provincies waar de smog zich voordoet
- het Kabinet van de commissaris van de Koningin in de provincie waar de smog zich voordoet
- een of twee regionale dagbladen per provincie die het aangaat
- de regionale tv zender(s) van de betreffende provincie
- een generiek e-mailadres per provincie, waaraan provincies nog andere e-mailadressen kunnen koppelen
- het VROM Inspectie Meldpunt
- de GGD
- het ANP

Wanneer de smogsituatie aanhoudt, wordt de volgende dag in principe weer door het RIVM een bericht verstuurd aan dezelfde geadresseerden, met de concentratieniveaus van de dag daarvoor en een verwachting van de concentraties voor die dag. Als daar aanleiding toe is, kan het RIVM meer keren per dag een update van de gegevens sturen.

Op alle smogdagen wordt tenminste één keer per dag een bericht gestuurd.

Is de verwachting dat de volgende dag geen smog meer optreedt en / of treedt die daadwerkelijk niet meer op, dan stopt de berichtgeving vanuit het RIVM.

¹² De Smogregeling 2010 voorziet in het informeren van Gedeputeerde Staten. Per provincie kan geregeld worden dat het bericht niet rechtstreeks bij Gedeputeerde Staten binnenkomt, maar bijvoorbeeld bij de contactpersoon smog of een ambtelijke dienst.

15.3 De provincie ontvangt smogbericht

Het smogbericht komt bij de provincie binnen bij:

- Smogteam (Kabinet van de commissaris van de Koningin)
- Mailadres ooov@drenthe.nl en pccdrenthe@online.nl. Bijbehorende personen / instanties en e-mailadressen zijn vermeld in de bijlage;
- andere door provincie bij het RIVM opgegeven e-mailadressen.

15.4 Informatiestromen binnen de provincie

De informatiestroom binnen de provincie Drenthe zijn in schema's in paragraaf 18 bij dit draaiboek vastgelegd.

15.5 Verantwoordelijke provinciale diensten en afdelingen

Om adequaat in te kunnen spelen op situaties van (dreigende) smog is binnen provincies een organisatiestructuur nodig. Deze structuur is vastgelegd in dit draaiboek Smog en Luchtkwaliteit 2012 provincie Drenthe.

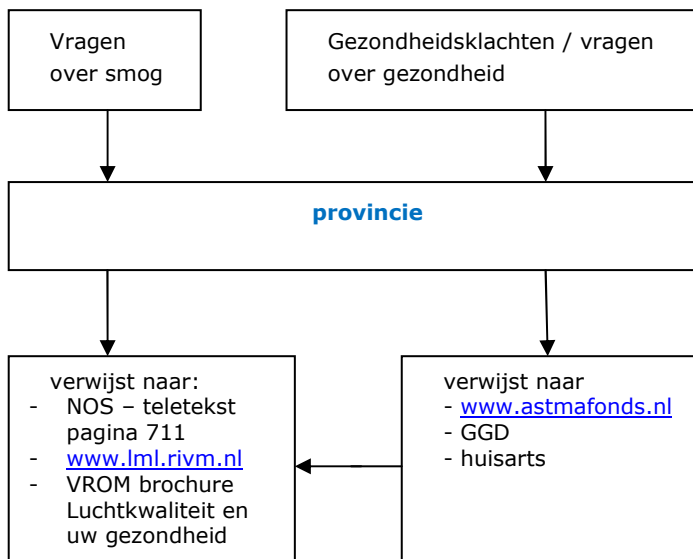
Binnen de provinciale organisatie is een rol weggelegd voor:

- het Kabinet van de commissaris van de Koningin
- de beleidsafdeling belast met milieutaken
- de milieu klachtenlijn / PRICON
- de afdeling communicatie

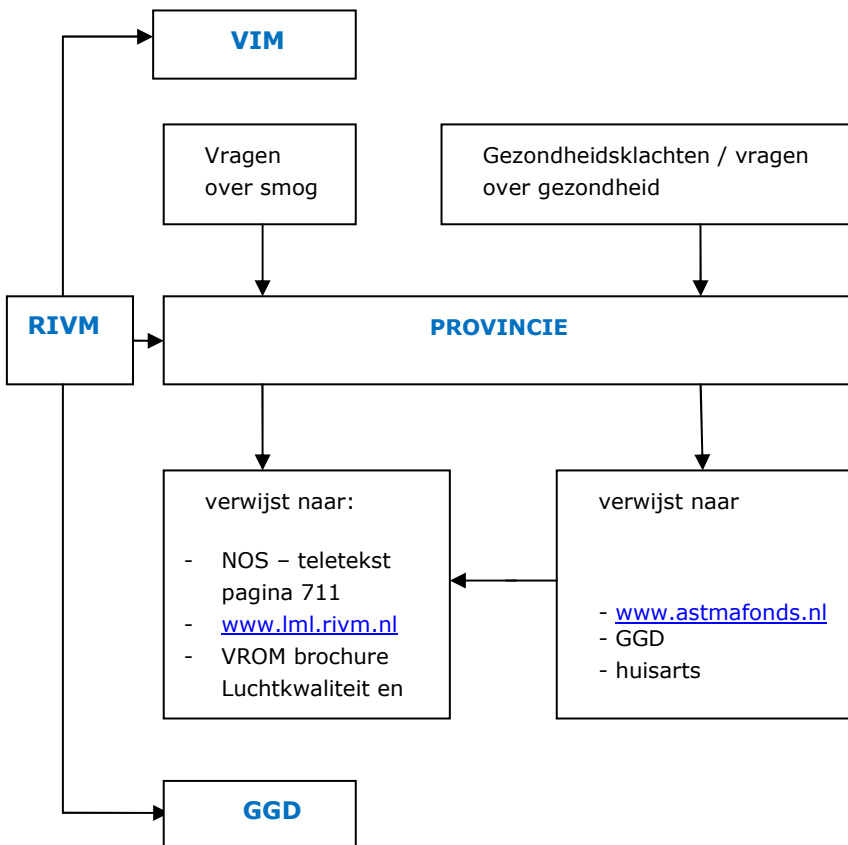
Binnen de provincie bestaat een 'smogteam', waarin alle benodigde deskundigheden zijn vertegenwoordigd. Dit team kan bijeengeroepen worden wanneer zodanige smogniveaus dreigen te worden bereikt, dat voorzieningen (aanbevelingen, maatregelen) binnen de provincie overwogen moeten worden. Het team kan de commissaris ten dienste staan door het nauwlettend volgen van de situatie, in gang zetten van procedures en voorbereiding van besluitvorming.

16 Informatiestromen

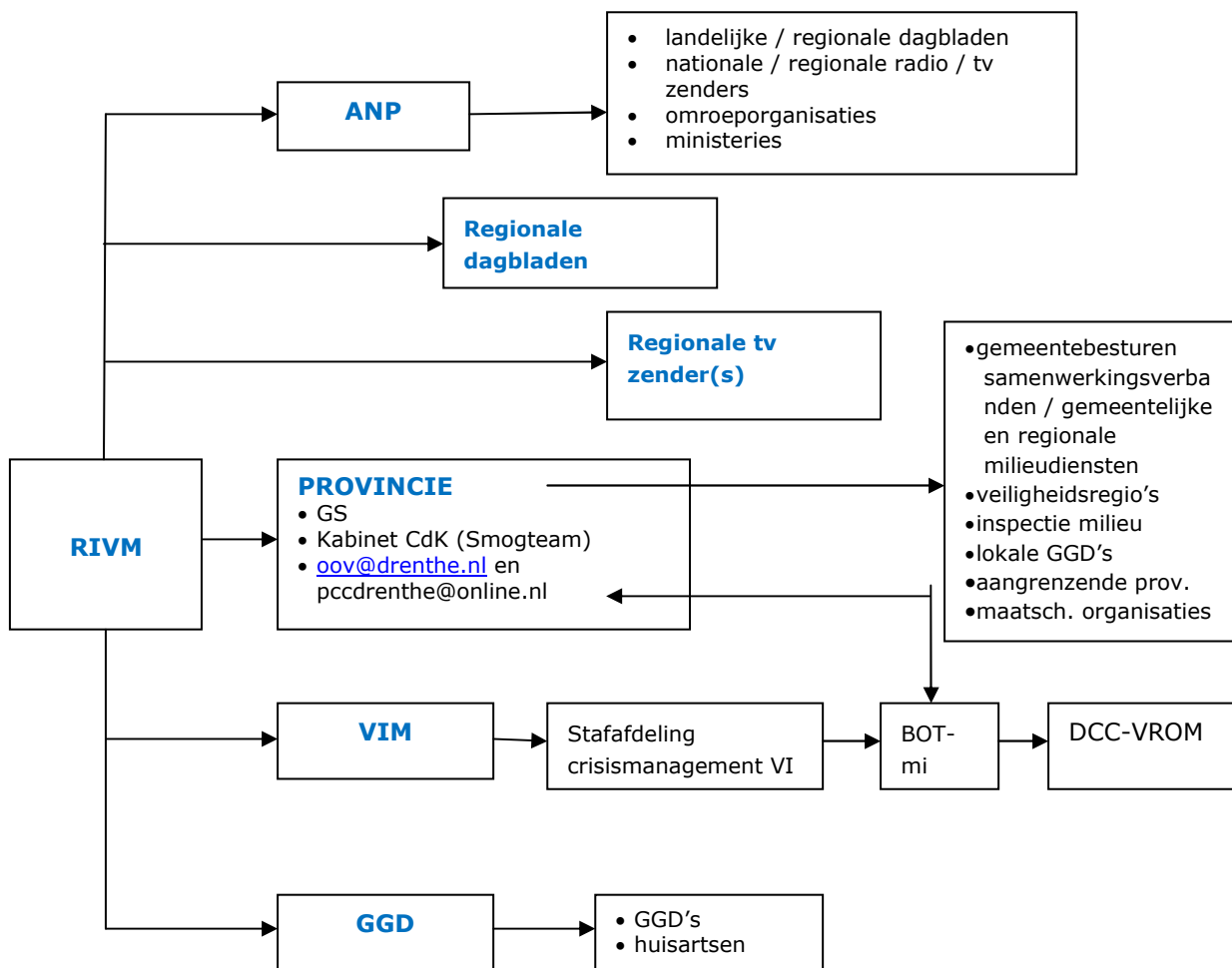
16.1 Situatie van geen of geringe smog



16.2 Situatie van matige smog door SO2 en NO2



16.3 Situatie van matige smog door ozon en ernstige smog door NO₂, SO₂, fijn stof (PM₁₀) en ozon



17 Overzicht taken / verantwoordelijkheden in situaties van smog - algemeen

	GEEN / GERINGE SMOG	MATIGE SMOG PM10	MATIGE SMOG SO2 en NO2	MATIGE SMOG ozon
WIE	WAT TE DOEN			
1. RIVM	- luchtkwaliteit bewaken - standaardinformatie geven via: internet (www.lml.rivm.nl) NOS-teletekst (pagina 711/712)		intensiveren bewaken luchtkwaliteit uitbreiden standaardinformatie via: <ul style="list-style-type: none"> • internet (www.lml.rivm.nl) • NOS-teletekst (p. 711/712) 	
			informeert: <ul style="list-style-type: none"> • GS • GGD • VROM Inspectiemeldpunt 	informeert: <ul style="list-style-type: none"> • GS • GGD • VROM Inspectiemeldpunt • ANP (persbericht) • situatie / gezondheidsrisico's plus aanbevelingen
2. PROVINCIE	algemene vragen die verband houden met smog doorverwijzen naar informatie over actuele smogsituatie op: <ul style="list-style-type: none"> - NOS-Teletekst pag 711 en 712 - RIVM: www.lml.rivm.nl - internetadres provincie - VROM: www.vrom.nl 			
	klachten en vragen over gezondheid doorverwijzen naar: <ul style="list-style-type: none"> - huisarts - advieslijn van Astma Fonds - GGD 			
	specifieke vragen doorverwijzen naar: -verantwoordelijke beleidsafdeling provincie			
3. CONTACT PERSOON SMOG	informeert zich over de smogsituatie door raadpleging van: <ul style="list-style-type: none"> - NOS-teletekst pag 711 en 712 - www.lml.rivm.nl 		<ul style="list-style-type: none"> - is alert op mogelijk ontstaan ernstige smog - informeert hoofd beleidsafdeling afdeling communicatie leden smogteam 	

	ERNSTIGE SMOG ozon (zomersmog)	ERNSTIGE SMOG Fijn stof (PM₁₀)	ERNSTIGE SMOG SO2 en NO2
WIE	WAT TE DOEN		

1. RIVM	intensief bewaken luchtkwaliteit, gedetailleerde informatie via: <ul style="list-style-type: none"> ➤ internet (www.lml.rivm.nl) en ➤ NOS-teletext (p. 711/712) 	
	informeert: <ul style="list-style-type: none"> ➤ GS en Kabinet CdK ➤ regionale dagbladen provincie (1of 2) ➤ regionale tv zender(s) provincie ➤ generiek e-mailadres provincie ➤ VROM inspectie meldpunt (activeert zo nodig BOT-mi) ➤ GGD ➤ ANP (persbericht) 	
2. PROVINCIE	Informeert: <ul style="list-style-type: none"> ➤ gemeentebesturen / samenwerkingsverbanden / gemeentelijke en regionale milieudiensten ➤ veiligheidsregio's ➤ inspectie milieu ➤ lokale GGD's ➤ aangrenzende provincies (binnen en buitenland) ➤ maatschappelijke organisaties 	
	klachten en vragen over gezondheid doorverwijzen naar: <ul style="list-style-type: none"> ➤ huisarts ➤ advieslijn van Astma Fonds ➤ GGD 	
	<ul style="list-style-type: none"> ➤ brengt zo nodig provinciaal persbericht (in aanvulling op RIVM persbericht) ➤ zet specifieke informatie over situatie en adviezen aan burgers op website provincie ➤ beantwoordt vragen burgers / verwijzen naar verantwoordelijke beleidsafdeling provincie 	
3. CONTACT PERSOON SMOG	Informeert: <ul style="list-style-type: none"> ➤ hoofd milieu ➤ leden smogteam 	
4. SMOGTEAM	staat stand by <ul style="list-style-type: none"> ➤ kan CdK adviseren over wenselijkheid aanvullend persbericht / aanbevelingen bevolking ➤ kan afd. communicatie adviseren 	<ul style="list-style-type: none"> - is bijeen - overlegt met BOT-mi - adviseert CdK
5. BOT-mi	wordt geactiveerd door de afdeling crisismanagement van de VROM inspectie <ul style="list-style-type: none"> ➤ adviseert provincie 	
6. CdK	kan aanbevelingen en voorschriften geven aan burgers en veroorzakers van luchtverontreiniging	kan tijdelijke maatregelen treffen

18 Overzicht taken / verantwoordelijkheden binnen provincie in geval van smog

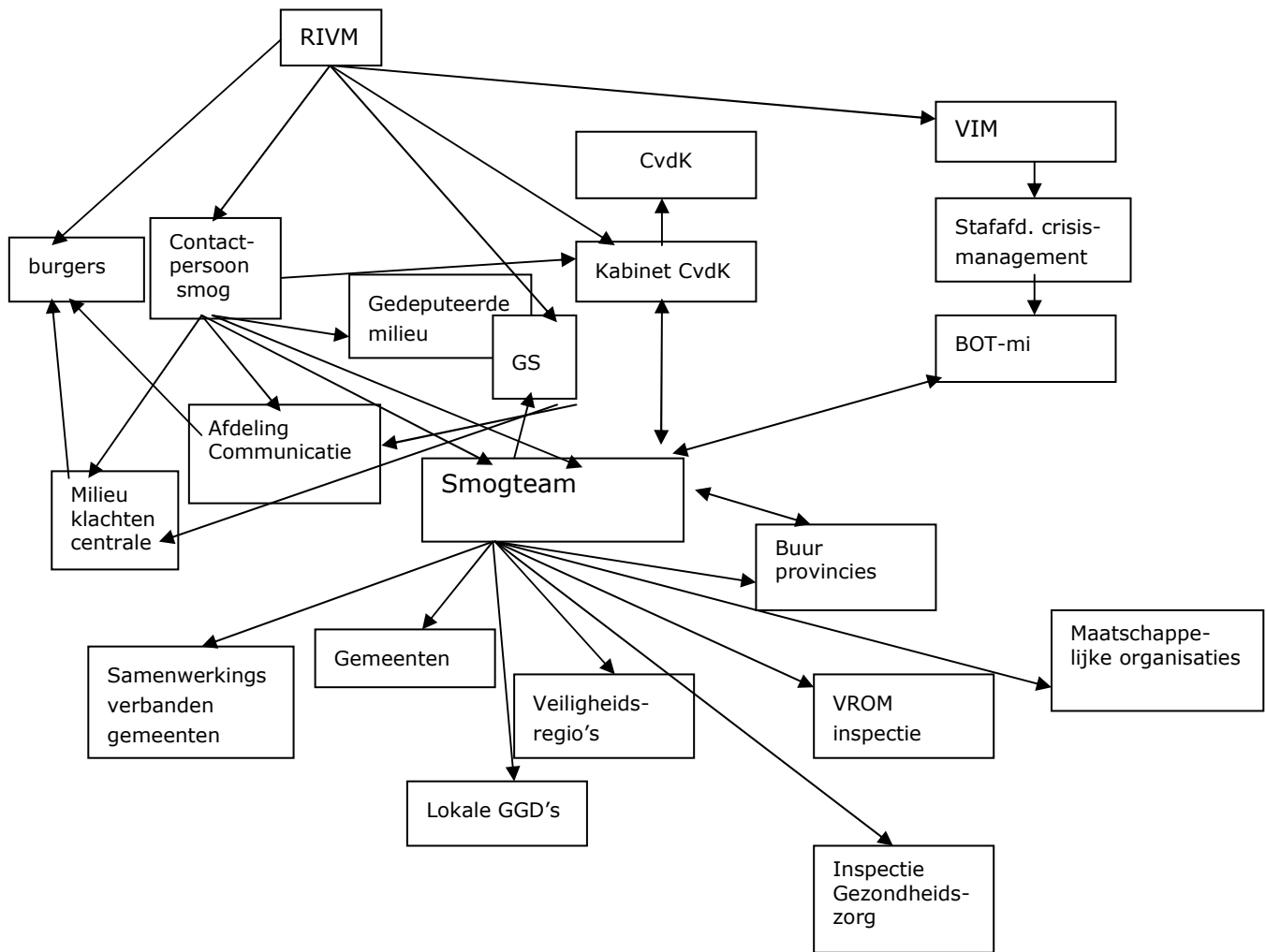
	GEEN/GERING SMOG	MATIGE SMOG
Contactpersoon smog	<p>Informeert zich dagelijks over luchtkwaliteit en weersomstandigheden via www.lml.rivm.nl en www.knmi.nl</p> <ul style="list-style-type: none"> ➤ Vraagt zo nodig nadere info bij RIVM ➤ Informeert zo nodig Milieuklachtcentrale en afdeling communicatie over situatie 	<p>Idem geen / geringe smog plus:</p> <p>Informeren milieudienst en leden smogteam dat matige smog heerst</p>
Milieuklachtenlijn	<ul style="list-style-type: none"> ➤ Informeert en adviseert 'klagers' 	<p>Idem geen / geringe smog plus qua bemensing anticiperen op ernstige smog</p>
Afdeling communicatie	<ul style="list-style-type: none"> ➤ Beantwoordt vragen van burgers 	<p>Idem geen / geringe smog plus qua bemensing en inhoudelijke informatie anticiperen op ernstige smog</p> <p>Actuele berichtgeving op website provincie</p>
Kabinet CdK		
Smogteam		<p>Stelt zich inhoudelijk op de hoogte</p> <p>Bereidt zich voor bijeen te komen</p>

	MATIGE / ERNSTIGE SMOG ozon ERNSTIGE SMOG fijn stof
Contactpersoon smog	Idem matige smog: informeren over actuele situatie
Milieuklachten-Centrale	Idem matige smog Is continue bereikbaar
Afdeling communicatie	Idem matige smog <ul style="list-style-type: none"> ➤ Is continue bereikbaar ➤ Bereidt aanvullende persberichten voor op advies smogteam ➤ Staat pers en burgers te woord ➤ Actuele berichtgeving op website provincie
Kabinet CvdK	Informeert CvdK <ul style="list-style-type: none"> ➤ Roept zo nodig smogteam bijeen ➤ Kan smogteam adviseren
CvdK	kan aanbevelingen en voorschriften geven
Smogteam	Staat stand by; indien bijeengeroepen: <ul style="list-style-type: none"> ➤ Beoordeelt ernst situatie ➤ Informeert en adviseert CdK ➤ Informeert milieugedeputeerde ➤ Adviseert afd. communicatie ➤ Instrueert milieuklachtcentrale ➤ Voert beslissingen CdK uit <p>Informeert:</p> <ul style="list-style-type: none"> ➤ Leden GS ➤ Gemeentebesturen / samenwerkingsverbanden/ ➤ Gemeentelijke en regionale milieudiensten ➤ Veiligheidsregio's ➤ Inspectie milieu en gezondheidszorg ➤ Lokale GGD's ➤ Aangrenzende provincies (binnen en buitenland) ➤ Maatschappelijke organisaties
Facilitaire ondersteuning	<ul style="list-style-type: none"> ➤ Zorgt dat provinciehuis 24 uur per dag toegankelijk is voor betrokkenen ➤ Zorgt voor voorzieningen smogteam

	ERNSTIGE SMOG SO2 en NO2
Contactpersoon smog	Maakt deel uit van smogteam <ul style="list-style-type: none"> ➤ Volgt smogsituatie nauwlettend
Milieuklachten-lijn	Idem matige smog <ul style="list-style-type: none"> ➤ Is continue bereikbaar
Afdeling communicatie	Idem matige smog <ul style="list-style-type: none"> ➤ Is continue bereikbaar ➤ Bereidt aanvullende persberichten voor op advies smogteam ➤ Staat pers en burgers te woord ➤ Actuele berichtgeving op website provincie
Kabinet CvdK	<ul style="list-style-type: none"> ➤ Informeert CdK ➤ Roept smogteam bijeen ➤ Adviseert smogteam
CvdK	Kan maatregelen treffen
Smogteam	Komt bijeen <ul style="list-style-type: none"> ➤ Beoordeelt ernst situatie ➤ Overlegt met BOT-mi, Nationaal Coördinatie Centrum ➤ Adviseert CdK over persberichten, aanbevelingen, maatregelen ➤ Adviseert afd. communicatie ➤ Instrueert milieuklachtencentrale ➤ Voert beslissingen CdK uit ➤ Stemt af met buurprovincies in NL en buitenland ➤ Informeert ➤ Gemeentebesturen / samenwerkingsverbanden/ ➤ Gemeentelijke en regionale milieudiensten ➤ Veiligheidsregio's ➤ Inspectie milieu en gezondheidszorg ➤ Lokale GGD's ➤ Aangrenzende provincies (binnen en buitenland) ➤ Maatschappelijke organisaties
Facilitaire ondersteuning	<ul style="list-style-type: none"> ➤ Zorgt dat provinciehuis 24 uur per dag toegankelijk is voor betrokkenen ➤ Zorgt voor voorzieningen smogteam

	VERBETERING SITUATIE NIET LANGER ERNSTIGE SMOG / MATIGE SMOG
Contactpersoon smog	<p>Informeert:</p> <ul style="list-style-type: none"> ➤ gedeputeerde milieu ➤ kabinet CdK ➤ smogteam ➤ milieuklachtencentrale ➤ afdeling communicatie
Milieuklachten-lijn	<p>Is niet langer continue bereikbaar</p> <ul style="list-style-type: none"> ➤ Informeert en adviseert klagers
Afdeling communicatie	<p>Is niet langer continue bereikbaar</p> <ul style="list-style-type: none"> ➤ Beantwoordt vragen van burgers ➤ Actuele berichtgeving op website provincie
Kabinet CdK	<ul style="list-style-type: none"> ➤ Informeert CdK ➤ Ontbindt smogteam
CdK	<ul style="list-style-type: none"> ➤ Trekt eventuele getroffen maatregelen in
Smogteam	<ul style="list-style-type: none"> ➤ Overlegt met BOT-mi over afbouw situatie ➤ Adviseert CdK over persberichten, intrekken aanbevelingen ➤ Adviseert afd. communicatie
Afdeling ROMN	<p>Informeert</p> <ul style="list-style-type: none"> ➤ gemeentebesturen / samenwerkingsverbanden/ ➤ gemeentelijke en regionale milieudiensten ➤ veiligheidsregio's ➤ lokale GGD's ➤ aangrenzende provincies (binnen en buitenland) ➤ maatschappelijke organisaties
Facilitaire ondersteuning	<ul style="list-style-type: none"> ➤ Zorgt zo nodig dat provinciehuis nog 24 uur per dag toegankelijk is voor betrokkenen. ➤ Zorgt zo nodig nog voor voorzieningen smogteam

Overzicht communicatielijnen in situaties van smog



III BIJLAGEN

19 Telefoon- en e-maillijst betrokkenen binnen de provincie bij smog

WIE	Telefoon		E-mailadres
	binnen kantoor tijd	buiten kantoor tijd	
Contactpersoon smog: G. Oosten			
Smogteam Voorzitter: E. Blaauw Leden: J. Jumelet F. Eilander G. Oosten			
Kabinet commissaris van de Koningin chef kabinet: J. Bos medewerkers: J. Jumelet G. Oosten			
Commissaris van de Koningin: J. Tichelaar			
Gedeputeerde Milieu: Mw. T. Klip-Martin			
Gedeputeerde volksgezondheid: A. van der Tuuk			
Overige leden GS R. Munniksmā H. Brink			
afdeling milieu hoofd: P. van Eijk			
Afdeling communicatie Hoofd: P. van den Bosch Medewerkers: B. Raaimakers Perstelefoon			
Andere betrokken beleidsafdelingen Wegen en Kanalen: F. Geerlings Verkeer: A. de Vries			
Centraal Meldpunt Milieuklachten:			
Facilitaire dienst: P. van der Wel			

20 **Telefoon- en E-Maillijst van derden en betrokkenen bij smog**

Instantie	Wie	Telefoon		E-mailadres
		binnen kantoor tijd	buiten kantoor tijd	
Provincies NL				
Provincies buitenland	Ministerium des Innem Niederssachsen Bezirksregierung Weser Ems Landkreis Emsland Landkreis Grafshaft Bentheim			
Staatstoezicht Volksgezondheid Inspectie gezondheidszorg	Rijksheer drs. N.C. Oudendijk			
Staatstoezicht Volksgezondheid Inspectie gezondheidszorg	plv. Rijksheer drs. J.K. van Wijngaarden			
VROM	Welzijn			
VROM Inspectie Meldpunt	Afdeling Crisismanagement Incidentenalarmnr. Dep. coördinatiecentrum			
Officieren van dienst Gemeenten				
Piketpool Officier van Dienst Bevolkingszorg district Noord				
Tynaarlo	L. de Jong			
Aa en Hunze	J. Panneman			
Assen	F. Tuijt A. Hof			
Noordenveld	A. Plijter			
Piketpool Officier van Dienst Bevolkingszorg district Zuidwest				
Midden-Drenthe	R. Klunder W. Greveling			

Hoogeveen	E. Dam A. Torenvlied M. Assen			
De Wolden	M.Nanninga			
Westerveld	F. Terinathe			
Meppel	J. Liezen J. Oostra			
Piketpool Officier van Dienst Bevolkingszorg district Zuidoost				
Borger-Odoorn	N. Poorthuis			
Coevorden	J. Buurman			
Emmen	J. Habing			
Veiligheidsregio Drenthe	M. van Delden			
Nationaal Coördinatie Centrum	Piketnummer			
Meldkamer Noord Nederland				
Nederlands Astmafonds	http://www.astmafonds.nl			
GHOR AC Geneeskundig	A. Tjarks Piketnummer www.ggd.nl			
RIVM Smogteam	Informatie over actuele en verwachte smogniveaus, maatregelen en gezondheidseffecten	030 274 2840	http://www.rivm.nl/Onderwerpen/Onderwerpen/S/Smog www.lml.rivm.nl	

21 Internetadressen van belang bij smog

NOS-Teletekst	teletekst.nos.nl
RIVM landelijk meetnet	www.lml.rivm.nl
IRCEL Intergewestelijke Cel voor het Leefmilieu Belgisch meetnet luchtkwaliteit	www.irceline.be
Meetnet luchtkwaliteit Nordrhein-Westfalen	www.lua.nrw.de
GGD	www.GGD.nl
Astmafonds	www.astmafonds.nl
Ministerie VROM	www.minvrom.nl

22 Wet – en Regelgeving

Nationaal

Wet milieubeheer

Artikel 5.18

1. De commissaris van de Koningin doet van een overschrijding van een in bijlage 2 genoemde alarmdrempel of informatiedrempel in zijn provincie zo spoedig mogelijk mededeling aan het publiek. Wanneer overschrijding van een informatiedrempel of alarmdrempel voorkomt in samenhang met overschrijding van een in bijlage 2 genoemde grenswaarde voor een andere verontreinigende stof in de buitenlucht, doet de commissaris van de Koningin tevens mededeling van laatstbedoelde overschrijding.
2. Bij ministeriële regeling worden regels gesteld met betrekking tot de in het eerste lid bedoelde mededeling en de daarbij aan het publiek te verstrekken gegevens alsmede met betrekking tot de wijze waarop uitvoering wordt gegeven aan artikel 24 van de EG-richtlijn luchtkwaliteit.
3. Artikel 48, derde lid, van de Wet inzake de luchtverontreiniging is van overeenkomstige toepassing.

Wet inzake de luchtverontreiniging

Hoofdstuk V. Voorzieningen in het geval van bijzondere omstandigheden

Artikel 43

1. Onze commissaris in de provincie waar een inrichting geheel of in hoofdzaak is gelegen, een toestel zich bevindt of een verontreinigende handeling wordt verricht, kan, indien naar zijn oordeel door die inrichting, door een deel van die inrichting, door dat toestel of door die verontreinigende handeling de lucht zodanig is of dreigt te worden verontreinigd dat aanmerkelijk gevaar voor de gezondheid, onduldbare hinder of ernstige schade te duchten is, en het treffen van een andere voorziening niet kan worden afgewacht, de betrokkene bevelen de inrichting of het desbetreffende deel van de inrichting te sluiten, het toestel buiten werking te stellen, onderscheidenlijk de handeling te staken.
2. Bij het geven van een zodanig bevel wordt het tijdstip bepaald, waarop ten aanzien van dat bevel de verplichting ingaat.
3. Onze commissaris in de provincie geeft aan het eerste lid geen toepassing zonder aan de betrokkene de gelegenheid te hebben geboden binnen een daartoe te stellen termijn de oorzaak van de verontreiniging weg te nemen, tenzij naar zijn oordeel de geboden spoed zich daartegen verzet.

Artikel 48

1. In geval van bijzondere omstandigheden van tijdelijke aard, die naar zijn oordeel zodanige voorziening in het belang van de openbare gezondheid dringend noodzakelijk maken, kan Onze commissaris in de provincie algemene voorschriften geven met betrekking tot inrichtingen, toestellen, brandstoffen en verontreinigende handelingen.
2. Hiertoe kunnen behoren:
 - a. een geheel of gedeeltelijk verbod een inrichting, deel van een inrichting of toestel, behorende tot een bij het besluit aangewezen categorie, in werking te hebben;
 - b. een geheel of gedeeltelijk verbod een brandstof, behorende tot een bij het besluit aangewezen categorie, te gebruiken.
3. Wanneer bijzondere omstandigheden als bedoeld in het eerste lid, op korte termijn zijn te verwachten en voorts wanneer deze zijn aangebroken, laat Onze commissaris hiervan mededeling doen door middel van radio en televisie of op een andere door Gedeputeerde Staten te bepalen wijze. Zonodig laat hij deze mededeling vergezeld gaan van aanbevelingen voor door veroorzakers van luchtverontreiniging of door de bevolking te nemen maatregelen.

Artikel 49

De burgemeester van elk der betrokken gemeenten en de inspecteur kunnen Onze commissaris in de provincie verzoeken toepassing te geven aan artikel 48, eerste en derde lid.

Artikel 50

1. Onze commissaris in de provincie geeft aan artikel 48, eerste of derde lid, geen toepassing zonder aan de inspecteur de gelegenheid te hebben geboden hem ter zake van advies te dienen, tenzij naar zijn oordeel de geboden spoed zich daartegen verzet.
2. Het eerste lid geldt niet indien de inspecteur een verzoek als bedoeld in artikel 49 heeft gedaan.

Artikel 51

1. Een krachtens artikel 48, eerste lid, vastgesteld besluit vervalt, behoudens eerdere intrekking, 48 uur na zijn in werking treden. Deze termijn kan door Gedeputeerde Staten telkens voor ten hoogste 48 uur worden verlengd.
2. Zodra de omstandigheden op grond waarvan toepassing is gegeven aan artikel 48, eerste lid, tussentijds hebben opgehouden te bestaan, trekt Onze commissaris in de provincie de krachtens dat lid gegeven voorschriften in.
3. Ten aanzien van de verlenging en de intrekking, bedoeld in de voorgaande leden, zijn de artikelen 49 en 50 van overeenkomstige toepassing.

Artikel 52

Een krachtens artikel 48, eerste lid, of 51, eerste of tweede lid, vastgesteld besluit wordt terstond door middel van radio en televisie bekend gemaakt en kan onmiddellijk daarna in werking treden. Van het besluit wordt vervolgens zo spoedig mogelijk mededeling gedaan in de Staatscourant en zo nodig in een of meer dag- of nieuwsbladen onder vermelding van het tijdstip van de bekendmaking daarvan.

Artikel 53

Bij algemene maatregel van bestuur kunnen omtrent de uitoefening van de in de artikelen 43 en 48 t/m 52 vervatte bevoegdheden nadere regelen worden gesteld.

Smogregeling 2010

Regeling van de Minister van Volkshuisvesting, Ruimtelijke Ordening en Milieubeheer van 31 mei 2010, nr. K&L 2010015073, houdende regels als bedoeld in artikel 5.18, tweede lid, van de Wet milieubeheer (Smogregeling 2010)

De Minister van Volkshuisvesting, Ruimtelijke Ordening en Milieubeheer,
Gelet op richtlijn nr. 2008/50/EG van 21 mei 2008 van het Europees Parlement en de Raad betreffende de luchtkwaliteit en schonere lucht voor Europa (PbEG L 152) en artikel 5.18, tweede lid, van de Wet milieubeheer;

Besluit:

§ 1. Definities en algemene bepalingen

Artikel 1

In deze regeling wordt verstaan onder: ernstige smog: smog waarbij:

- a. de concentratie van zwaveldioxide of stikstofdioxide gedurende drie opeenvolgende uren in gebieden met een oppervlakte van ten minste 100 km² of in een volledige op grond van artikel 5.22 van de wet aangewezen zone of agglomeratie hoger is dan de alarmdrempel, genoemd in voorschrift 1.3 respectievelijk 2.4 van bijlage 2 bij de wet,
- b. de concentratie van ozon gedurende drie opeenvolgende uren hoger is dan de alarmdrempel, genoemd in voorschrift 8.4 van bijlage 2 bij de wet, of
- c. de daggemiddelde concentratie van zwevende deeltjes (PM₁₀) hoger is dan 200 microgram per kubieke meter;

geringe smog: smog waarbij:

- a. de concentratie van zwaveldioxide of stikstofdioxide lager is dan de grenswaarde, genoemd in voorschrift 1.1, onder a respectievelijk voorschrift 2.1, eerste lid, onder a, van bijlage 2 bij de wet,
- b. de concentratie van ozon lager is dan de informatiedrempel, genoemd in voorschrift 8.3 van bijlage 2 bij de wet, of
- c. de daggemiddelde concentratie van zwevende deeltjes (PM₁₀) lager is dan 50 microgram per kubieke meter;

matige smog: smog waarbij:

- a. de concentratie van zwaveldioxide of stikstofdioxide hoger is dan de grenswaarde, genoemd in voorschrift 1.1, onder a, respectievelijk 2.1, eerste lid, onder a, van bijlage 2 bij de wet, maar gedurende drie opeenvolgende uren in gebieden met een oppervlakte van ten minste 100 km² of in een volledige op grond van artikel 5.22 van de wet aangewezen zone of agglomeratie lager is dan de alarmdrempel, genoemd in de voorschriften 1.3 respectievelijk 2.4 van bijlage 2 bij de wet,
- b. de concentratie van ozon hoger is dan de informatiedrempel, genoemd in voorschrift 8.3 van bijlage 2 bij de wet, maar gedurende drie opeenvolgende uren lager is dan de alarmdrempel, genoemd in voorschrift 8.4 van bijlage 2 bij de wet, of
- c. de daggemiddelde concentratie van zwevende deeltjes (PM₁₀) zich bevindt tussen 50 en 200 microgram per kubieke meter;

Minister: Minister van Volkshuisvesting, Ruimtelijke Ordening en Milieubeheer; smog: tijdelijk verhoogd kwaliteitsniveau van zwaveldioxide, stikstofdioxide, ozon of zwevende deeltjes (PM₁₀);

wet: Wet milieubeheer.

Artikel 2

Het vaststellen van geringe, matige of ernstige smog vindt plaats door het RIVM overeenkomstig artikel 3, eerste lid, en de paragrafen 3.1 tot en met 3.6 en 3.10 van de Regeling beoordeling luchtkwaliteit 2007.

§ 2. Basisinformatie

Artikel 3

1. Het RIVM stelt basisinformatie over zwaveldioxide, stikstofdioxide, ozon en zwevende deeltjes (PM₁₀) beschikbaar op www.lml.rivm.nl en zo mogelijk via andere landelijke media, zoals NOS Teletekst.
2. Basisinformatie als bedoeld in het eerste lid omvat ten minste:
 - a. een beschrijving van het ontstaan van concentraties van zwaveldioxide, stikstofdioxide, ozon en zwevende deeltjes (PM₁₀) in de buitenlucht;
 - b. een weergave van de actuele kwaliteitsniveaus van zwaveldioxide, stikstofdioxide, ozon en zwevende deeltjes (PM₁₀), en
 - c. een aanduiding van de actuele kwaliteitsniveaus van zwaveldioxide, stikstofdioxide, ozon en zwevende deeltjes (PM₁₀) als geen, geringe, matige of ernstige smog.

§ 3. Matige en ernstige smog

Artikel 4

Indien naar redelijke verwachting van het RIVM het risico bestaat op matige of ernstige smog en in perioden van matige of ernstige smog, analyseert het RIVM ieder uur de ontwikkeling van de luchtkwaliteit, op basis van de vaststelling van de kwaliteitsniveaus, bedoeld in artikel 3, eerste lid, van de Regeling beoordeling luchtkwaliteit 2007.

Artikel 5

Bij matige smog of ernstige smog stelt het RIVM, in aanvulling op de in artikel 3 genoemde basisinformatie, beschikbaar op www.lml.rivm.nl en zo mogelijk via andere landelijke media, zoals NOS Teletekst:

- a. een beschrijving van het ontstaan van smog en van de verontreinigende stoffen in de buitenlucht die matige of ernstige smog veroorzaken;
- b. een weergave van de actuele kwaliteitsniveaus van zwaveldioxide, stikstofdioxide, ozon en zwevende deeltjes (PM₁₀) per zone en agglomeratie alsmede een toelichting daarop;
- c. een prognose van de kwaliteitsniveaus van zwaveldioxide, stikstofdioxide, ozon en zwevende deeltjes (PM₁₀) voor de eerstvolgende middag, dag of dagen;
- d. een beschrijving van de bevolkingsgroep of bevolkingsgroepen waarvoor matige of ernstige smog risico's kan inhouden voor de gezondheid, alsmede van te verwachten symptomen en van door die bevolkingsgroep of bevolkingsgroepen te treffen voorzorgsmaatregelen, en
- e. een verwijzing naar het Astma Fonds, de GGD en het RIVM als bronnen van nadere informatie over smog.

Artikel 6

Indien matige smog is vastgesteld in één of meer agglomeraties of zones, stelt het RIVM gedeputeerde staten van de betreffende provincies, de GGD, alsmede het VROM Inspectie Meldpunt in kennis van de actuele kwaliteitsniveaus van zwaveldioxide en stikstofdioxide.

Artikel 7

1. Indien ernstige smog is vastgesteld in één of meer agglomeraties of zones, stelt het RIVM gedeputeerde staten van de betreffende provincies, het ANP, de GGD, evenals het VROM Inspectie Meldpunt, onmiddellijk in kennis van:
 - a. de actuele kwaliteitsniveaus van zwaveldioxide, stikstofdioxide, ozon en zwevende deeltjes (PM₁₀);
 - b. de alarmprempe die wordt overschreden;
 - c. de hoogste uurgemiddelde concentratie en voor ozon de hoogste acht-uurgemiddelde concentratie;
 - d. de datum, het tijdstip van aanvang, de duur, de plaats en indien bekend de oorzaak van overschrijding van de betreffende alarmprempe;
 - e. een gemotiveerde prognose van de kwaliteitsniveaus van zwaveldioxide, stikstofdioxide, ozon en zwevende deeltjes (PM₁₀) voor de eerstvolgende middag, dag of dagen in het betreffende geografische gebied en de verwachte duur van de ernstige smog;
 - f. een beschrijving van de bevolkingsgroep of bevolkingsgroepen waarvoor ernstige smog risico's kan inhouden voor de gezondheid, alsmede van te verwachten symptomen en door de bevolkingsgroep of bevolkingsgroepen te treffen voorzorgsmaatregelen, en
 - g. informatie over de stoffen waarvan het kwaliteitsniveau tijdelijk verhoogd is.
2. Op een dag die volgt op een dag dat ernstige smog is vastgesteld stelt het RIVM de in het eerste lid genoemde instanties ten minste eenmaal per dag in kennis van geactualiseerde gegevens als bedoeld in het eerste lid, onder a tot en met g.
3. De commissaris van de Koningin doet van het optreden van ernstige smog zo spoedig mogelijk mededeling aan het publiek door middel van radio en televisie of op een andere door de commissaris te bepalen wijze. De mededeling omvat de informatie genoemd in het eerste lid, alsmede:
 - a. een verwijzing naar het Astma Fonds, de GGD en het RIVM als bronnen van nadere informatie over smog, en
 - b. indien van toepassing, gegevens over de belangrijkste bronsectoren die bijdragen aan de ernstige smog en aanbevelingen voor maatregelen om de emissies te verminderen.
4. Het eerste en derde lid zijn van overeenkomstige toepassing indien naar redelijke verwachting van het RIVM ernstige smog dreigt te ontstaan.

§ 4. Overschrijding informatiedrempel

Artikel 8

Artikel 7, eerste, tweede en derde lid, is van overeenkomstige toepassing indien naar redelijke verwachting van het RIVM het risico bestaat op overschrijding van de informatiedrempel voor ozon, genoemd in voorschrift 8.3 van bijlage 2 bij de wet, of overschrijding van die informatiedrempel is vastgesteld.

§ 5. Draaiboek

Artikel 9

Gedeputeerde Staten stellen voor de uitvoering van de artikelen 7, derde en vierde lid, en 8 een provinciaal draaiboek smog vast, op basis van het door de Minister vastgestelde Modeldraaiboek Smog 2010.

§ 6. Slotbepalingen

Artikel 10

De Smogregeling 2001 wordt ingetrokken.

Artikel 11

Deze regeling treedt in werking met ingang van de dag na de datum van uitgifte van de Staatscourant waarin zij wordt geplaatst.

Artikel 12

Deze regeling wordt aangehaald als: Smogregeling 2010.

Deze regeling zal met de toelichting in de Staatscourant worden geplaatst.

Internationaal

Richtlijn 2008/50/EG van het Europees Parlement en de Raad van 21 mei 2008 betreffende de luchtkwaliteit en schonere lucht voor Europa http://europa.eu/index_nl.html

MATIGE SMOG DOOR OZON VERWACHT

Het RIVM verwacht vandaag matige smog door ozon. De drempel van matige smog door ozon van 180 µg /m³ (microgram per kubieke meter) wordt vermoedelijk aan het einde van de middag of in het begin van de avond in <<regio/provincies>>overschreden. Waarschijnlijk blijven de concentraties wel onder de drempel van ernstige smog door ozon van 240 µg /m³. Het RIVM adviseert om zware lichamelijke inspanning te vermijden. Kinderen en mensen met ziekten aan de luchtwegen kunnen het beste zoveel mogelijk binnen blijven.

Gezondheidseffecten en risicogroepen

Smog door ozon kan vooral bij kinderen, mensen met gevoelige luchtwegen en mensen die zich langdurig inspannen of sporten in de buitenlucht tot gezondheidsklachten leiden. Naarmate de ozonconcentraties toenemen, zullen meer mensen hinder ondervinden. Dat is te merken aan irritatie van ogen, neus en keel, toename van luchtwegklachten zoals piepen, hoesten en kortademigheid, verergering van astma en afname van de longfunctie.

Men kan klachten voorkomen of verminderen door zich in de middag en vroege avond niet langdurig in de buitenlucht in te spannen en door binnen te blijven. In deze uren is de concentratie van ozon het hoogst. Bij klachten die niet meteen verklaarbaar zijn, wordt geadviseerd de huisarts of de regionale GGD te raadplegen.

Ontstaan van smog door ozon

Hoge ozonconcentraties ontstaan bij de aanwezigheid van grote hoeveelheden verontreinigende stoffen in de lucht. Dit is het geval als er weinig wind staat, meestal uit zuidoostelijke richting. Verontreinigende stoffen hopen zich dan op in de lucht. De vervuilende stoffen (stikstofoxiden en vluchtige organische stoffen) worden onder invloed van zonlicht omgezet tot ozon. Hierdoor komen verhoogde ozonniveaus eigenlijk alleen in het voorjaar en in de zomer voor (zomersmog). In de andere seizoenen is de zonne-invloed te gering om ozon te laten ontstaan.

Mogelijke maatregelen om emissies te verminderen

Tijdelijke maatregelen in periodes van smog, zoals het stilleggen van het verkeer, hebben in Nederland nauwelijks effect op ozonconcentraties. Vermindering van smog door ozon is alleen mogelijk door het nemen van structurele maatregelen.

Noot voor de redactie:

Informatie over actuele en verwachte smogniveaus, maatregelen en gezondheidseffecten NOS-Teletekst pagina 711 en 712

www.lml.rivm.nl

www.rivm.nl/milieuportaal/dossier/smog/

www.astmafonds.nl

www.ggd.nl

Voor meer informatie kunt u contact opnemen met de afdeling communicatie van het RIVM tel. 030 274 2840

MATIGE SMOG DOOR OZON

Het RIVM heeft vandaag <<dag>> <<datum>> om <<tijdstip>> gedurende <<duur>> matige smog in <<regio/provincies>> geconstateerd. De drempel van matige smog door ozon van 180 µg /m³ (microgram per kubieke meter) is in deze periode overschreden. Waarschijnlijk blijven de concentraties wel onder de drempel van ernstige smog door ozon van 240 µg /m³. Het RIVM adviseert om zware lichamelijke inspanning te vermijden. Kinderen en mensen met ziekten aan de luchtwegen kunnen het beste zoveel mogelijk binnen blijven.

*1. De verwachting is dat de komende uren, <<dag>> <<datum>>, de ozonconcentratie lager wordt. Toch blijft er kans op overschrijding van de EU-informatiedrempel voor ozon bestaan.

*2. De verwachting is dat de komende uren, <<dag>> <<datum>>, de ozonconcentratie hoger wordt. Overschrijding van de EU-informatiedrempel is nog steeds het geval. Mogelijk wordt de EU-alarmdrempel voor ozon (240 µg /m³) de komende uren overschreden.

Gezondheidseffecten en risicogroepen

Smog door ozon kan vooral bij kinderen, mensen met gevoelige luchtwegen en mensen die zich langdurig inspannen of sporten in de buitenlucht tot gezondheidsklachten leiden. Naarmate de ozonconcentraties toenemen, zullen meer mensen hinder ondervinden. Dat is te merken aan irritatie van ogen, neus en keel, toename van luchtwegklachten zoals piepen, hoesten en kortademigheid, verergering van astma en afname van de longfunctie.

Men kan klachten voorkomen of verminderen door zich in de middag en vroege avond niet langdurig in de buitenlucht in te spannen en door binnen te blijven. In deze uren is de concentratie van ozon het hoogst. Bij klachten die niet meteen verklaarbaar zijn, wordt geadviseerd de huisarts of de regionale GGD te raadplegen.

Ontstaan van smog door ozon

Hoge ozonconcentraties ontstaan bij de aanwezigheid van grote hoeveelheden verontreinigende stoffen in de lucht. Dit is het geval als er weinig wind staat, meestal uit zuidoostelijke richting. Verontreinigende stoffen hopen zich dan op in de lucht. De vervuilende stoffen (stikstofoxiden en vluchtige organische stoffen) worden onder invloed van zonlicht omgezet tot ozon. Hierdoor komen verhoogde ozonniveaus eigenlijk alleen in het voorjaar en in de zomer voor (zomersmog). In de andere seizoenen is de zonne-invloed te gering om ozon te laten ontstaan.

Mogelijke maatregelen om emissies te verminderen

Tijdelijke maatregelen in periodes van smog, zoals het stilleggen van het verkeer, hebben in Nederland nauwelijks effect op ozonconcentraties. Vermindering van smog door ozon is alleen mogelijk door het nemen van structurele maatregelen.

Noot voor de redactie:

Informatie over actuele en verwachte smogniveaus, maatregelen en gezondheidseffecten

www.rivm.nl/milieuportaal/dossier/smog/

www.lml.rivm.nl

NOS-Teletekst pagina 711 en 712

<http://www.astmafonds.nl>

www.qgd.nl

Voor meer informatie kunt u contact opnemen met de afdeling communicatie van het RIVM tel. 030 274 2840

ERNSTIGE SMOG DOOR OZON VERWACHT

Het RIVM verwacht vandaag ernstige smog door ozon. De alarmdrempel voor ozon van 240 µg /m³ (240 microgram per kubieke meter (µg /m³) gedurende drie uur) wordt vermoedelijk aan het einde van de middag of in het begin van de avond in <<regio/provincies>> overschreden. Er is dan sprake van ernstige smog. Ook in andere delen van Nederland zullen hoge concentraties worden gemeten en zal de EU-informatiedrempel voor smog door ozon (180 microgram per kubieke meter (µg /m³)) worden overschreden. Het RIVM adviseert mensen met ziekten aan de luchtwegen de komende uren zoveel mogelijk binnen te blijven en zware lichamelijke inspanning te vermijden.

Gezondheidseffecten en risicogroepen

Smog door ozon leidt, vooral bij mensen met gevoelige luchtwegen, tot gezondheidsklachten. Deze kunnen verergeren door zware lichamelijke inspanningen. Naarmate de ozonconcentraties toenemen, zullen meer mensen hinder ondervinden. Men kan klachten voorkomen of verminderen door zich in de middag en vroege avond niet langdurig in de buitenlucht in te spannen. In deze uren is de concentratie van ozon het hoogst. Bij klachten die niet meteen verklaarbaar zijn, wordt geadviseerd de huisarts of de regionale GGD te raadplegen.

Ontstaan van smog door ozon

Hoge ozonconcentraties ontstaan bij de aanwezigheid van grote hoeveelheden verontreinigende stoffen in de lucht. Dit is het geval als er weinig wind staat, meestal uit zuidoostelijke richting. Verontreinigende stoffen hopen zich dan op in de lucht. De vervuilende stoffen (stikstofoxiden en vluchtige organische stoffen) worden onder invloed van zonlicht omgezet tot ozon. Hierdoor komen verhoogde ozonniveaus eigenlijk alleen in het voorjaar en in de zomer voor (zomersmog). In de andere seizoenen is de zonne-invloed te gering om ozon te laten ontstaan.

Mogelijke maatregelen om emissies te verminderen

Tijdelijke maatregelen in periodes van smog, zoals het stilleggen van het verkeer, hebben in Nederland nauwelijks effect op ozonconcentraties. Vermindering van smog door ozon is alleen mogelijk door het nemen van structurele maatregelen.

Noot voor de redactie:

Informatie over actuele en verwachte smogniveaus, maatregelen en gezondheidseffecten NOS-Teletekst pagina 711 en 712

www.lml.rivm.nl

www.rivm.nl/milieuportaal/dossier/smog/

www.astmafonds.nl

www.qgd.nl

Voor meer informatie kunt u contact opnemen met de afdeling communicatie van het RIVM tel. 030 274 2840

ERNSTIGE SMOG DOOR OZON

Het RIVM heeft vandaag <<dag>> <<datum>> om <<tijdstip>> gedurende <<duur>> ernstige smog in <<regio/provincies>> geconstateerd. De alarmdrempel voor ozon van 240 µg /m³ (240 microgram per kubieke meter (µg /m³) gedurende drie uur) is in deze periode overschreden. Het RIVM adviseert mensen met ziekten aan de luchtwegen de komende uren zoveel mogelijk binnen te blijven en zware lichamelijke inspanning te vermijden.

- *1. De verwachting is dat de komende uren, <<dag>> <<datum>>, de ozonconcentratie lager wordt. Toch blijft er kans op overschrijding van de EU-alarmdrempel voor ozon bestaan.
- *2. De verwachting is dat de komende uren, <<dag>> <<datum>>, de ozonconcentratie hoger wordt. Overschrijding van de EU-alarmdrempel is nog steeds het geval.

Gezondheidseffecten en risicogroepen

Smog door ozon leidt, vooral bij mensen met gevoelige luchtwegen, tot gezondheidsklachten. Deze kunnen verergeren door zware lichamelijke inspanningen. Naarmate de ozonconcentraties toenemen, zullen meer mensen hinder ondervinden.

Men kan klachten voorkomen of verminderen door zich in de middag en vroege avond niet langdurig in de buitenlucht in te spannen. In deze uren is de concentratie van ozon het hoogst. Bij klachten die niet meteen verklaarbaar zijn, wordt geadviseerd de huisarts of de regionale GGD te raadplegen.

Ontstaan van smog door ozon

Hoge ozonconcentraties ontstaan bij de aanwezigheid van grote hoeveelheden verontreinigende stoffen in de lucht. Dit is het geval als er weinig wind staat, meestal uit zuidoostelijke richting. Verontreinigende stoffen hopen zich dan op in de lucht. De vervuilende stoffen (stikstofoxiden en vluchtige organische stoffen) worden onder invloed van zonlicht omgezet tot ozon. Hierdoor komen verhoogde ozonniveaus eigenlijk alleen in het voorjaar en in de zomer voor (zomersmog). In de andere seizoenen is de zonne-invloed te gering om ozon te laten ontstaan.

Mogelijke maatregelen om emissies te verminderen

Tijdelijke maatregelen in periodes van smog, zoals het stilleggen van het verkeer, hebben in Nederland nauwelijks effect op ozonconcentraties. Vermindering van smog door ozon is alleen mogelijk door het nemen van structurele maatregelen.

Noot voor de redactie:

Informatie over actuele en verwachte smogniveaus, maatregelen en gezondheidseffecten

www.rivm.nl/milieuportaal/dossier/smog/

www.lml.rivm.nl

NOS-Teletekst pagina 711 en 712

<http://www.astmafonds.nl>

www.ggd.nl

Voor meer informatie kunt u contact opnemen met de afdeling communicatie van het RIVM tel. 030 274 2840

MAXIMALE OZONCONCENTRATIES VAN <<DAG>> <<DATUM>> <<TIJD>>

De volgende overschrijdingen van de EU-informatiedrempel zijn gemeten:

provincie	plaats	hoogste uurgemiddelde	begin	Duur
< >	< >	< > µg/m ³	< > uur	< > uur

provincie	plaats	hoogste 8-uurgemiddelde	begin	Duur
< >	< >	< > µg/m ³	< > uur	< > uur

Voor de actuele smogsituatie zie: <http://www.lml.rivm.nl/data/smog/index.html>

Smogverwachting voor vanmiddag/morgen per provincie in Nederland

<<datum>> <<tijdsduur>>

Provincie	Hoogste uurgemiddelde in µg/m ³	Provincie	Hoogste uurgemiddelde in µg/m ³
Groningen		Utrecht	
Friesland		Noord-Holland	
Drenthe		Zuid-Holland	
Overijssel		Zeeland	
Flevoland		Noord-Brabant	
Gelderland		Limburg	

Meer informatie zie: www.lml.rivm.nl/verw.html

De Smogverwachting wordt gebaseerd op modelberekeningen. Modelberekeningen kennen onzekerheden, dit kan er toe leiden dat de werkelijk gemeten concentraties lager of hoger uitvallen dan verwacht.

SMOGVERWACHTING VOOR DE KOMENDE DAGEN: <<DATUM>> TOT <<DATUM>>:

- *1. Het RIVM verwacht de komende dagen voor een deel van Nederland nl.....ernstige smog door ozon. Ook in de rest van Nederland zullen er hoge ozonconcentraties voorkomen en is er sprake van matige smog.
- *2. Het RIVM verwacht de komende dagen dat de kans op smog toeneemt. Hierdoor zal naar alle waarschijnlijkheid een groter deel van Nederland te maken krijgen met ernstige smog door ozon.
- *3. Het RIVM verwacht dat ook de komende dagen de kans op ernstige smog door ozon zal blijven bestaan.
- *4. Het RIVM verwacht de komende dagen geen/geringe smog door ozon

Redenen voor de veranderingen. Mogelijke teksten:

Bij gelijkblijvende of toenemende concentraties: Het aanhoudende mooie weer zorgt er voor dat de verontreinigingen zich slecht verspreiden.

Bij vermindering van concentratie: De verwachte (on)weersbuien zullen de hoge ozonconcentraties uit Nederland verdrijven, waarna de zuidwestelijke stroming vanaf zee schone lucht aanvoert.

ERNSTIGE SMOG DOOR FIJN STOF (PM₁₀)

Het RIVM heeft vandaag <<dag>> <<datum>> om <<tijdstip>> gedurende <<duur>> ernstige smog in <<regio/provincies>> geconstateerd. Er is geen grens aan te geven waaronder geen gezondheidseffecten bij de mens optreden. Ter indicatie van de ernst van de smog is een grenswaarde gekozen van 200 µg /m³ (microgram per kubieke meter) voor ernstige smog. Deze waarde is in deze periode overschreden. Het RIVM adviseert zich niet langdurig in de buitenlucht in te spannen als fijn stof concentraties verhoogd zijn, met name geldt dit voor patiënten met chronische longziekten en mensen met hart- en vaatziekten.

- *1. De verwachting is dat de komende uren, <<dag>> <<datum>>, de fijn stof concentratie lager wordt. Toch blijft er kans op overschrijding van de grenswaarde van 200 µg/m³ voor fijn stof bestaan.
- *2. De verwachting is dat de komende uren, <<dag>> <<datum>>, de fijn stof concentratie hoger wordt. Overschrijding van de grenswaarde van 200 µg/m³ is nog steeds het geval.

Gezondheidseffecten en risicogroepen

Smog door fijn stof leidt, vooral bij mensen met chronische longziekten of hart- en vaatziekten, tot gezondheidsklachten. Deze kunnen verergeren door zware lichamelijke inspanningen. Naarmate de fijn stof concentraties toenemen, zullen meer mensen hinder ondervinden. Andere groepen met een grotere kans op klachten zijn kinderen, ouderen, diabetici, sporters en mensen die zwaar lichamelijk werk in de buitenlucht doen. Op basis van de huidige inzichten is geen concentratie in de lucht aan te geven waaronder geen gezondheidseffecten bij de mens optreden. De totale omvang van de risico's wordt niet zo zeer bepaald door de enkele dagen met hoge fijn stof niveaus, maar vooral door langdurige blootstelling aan verhoogde fijn stof niveaus. Bij klachten die niet meteen verklaarbaar zijn, wordt geadviseerd de huisarts of de regionale GGD te raadplegen.

Ontstaan van smog door fijn stof (PM₁₀)

Fijn stof is een mengsel van allerlei in de lucht zwevende stofdeeltjes van zowel natuurlijke als antropogene (door de mens veroorzaakt) oorsprong. Hoge concentraties van fijn stof (smog) ontstaan in perioden met hoge luchtdruk, als het helder is en mooi weer en er een zwakke tot matige oostelijke wind staat. Vooral de vervuilende stoffen zwaveldioxide en zwevende deeltjes (PM₁₀) vermengen zich met elkaar tot "wintersmog".

Mogelijke maatregelen om emissies te verminderen

Tijdelijke maatregelen in periodes van smog, zoals het stilleggen van het verkeer, hebben in Nederland nauwelijks effect op fijn stof concentraties. Vermindering van smog door fijn stof is alleen mogelijk door het nemen van structurele maatregelen.

Noot voor de redactie:

Informatie over actuele en verwachte smogniveaus, maatregelen en gezondheidseffecten

www.rivm.nl/milieuportaal/dossier/smog/

www.lml.rivm.nl

NOS-Teletekst pagina 711 en 712

ERNSTIGE SMOG DOOR ZWAVELDIOXIDE (SO₂)

Het RIVM heeft vandaag <<dag>> <<datum>> om <<tijdstip>> gedurende <<duur>> ernstige smog in <<regio/provincies>> geconstateerd. De alarmprempe van 500 µg /m³ (microgram per kubieke meter) voor ernstige smog is in deze periode overschreden. Het RIVM adviseert mensen met astma of een chronische long- of hartziekte de komende uren zoveel mogelijk binnen te blijven en zware lichamelijke inspanning te vermijden.

- *1. De verwachting is dat de komende uren, <<dag>> <<datum>>, de concentratie van zwaveldioxide lager wordt. Toch blijft er kans op overschrijding van de EU-alarmprempe voor SO₂ bestaan.
- *2. De verwachting is dat de komende uren, <<dag>> <<datum>>, de concentratie van zwaveldioxide hoger wordt. Overschrijding van de EU-alarmprempe is nog steeds het geval.

Gezondheidseffecten en risicogroepen

De huidige niveaus van SO₂ zijn zo laag dat het vrijwel uitgesloten is dat er ernstige smog zal optreden. Als er toch smog van SO₂ ontstaat, die niet het gevolg is van een ramp of incident, zal dat zijn in de buurt van bronnen van SO₂ zoals industrie en verkeer. Gezondheidsklachten nemen toe als de hoeveelheid zwaveldioxide en de duur van de blootstelling toenemen. De smog kan bij hogere concentraties, met name bij mensen met astma of een chronische long- of hartziekte, leiden tot ademhalingsproblemen, verandering van de longfunctie en hartklachten. Bij klachten die niet meteen verklaarbaar zijn, wordt geadviseerd de huisarts of de regionale GGD te raadplegen.

Ontstaan van smog door zwaveldioxide (SO₂)

Zwaveldioxide komt vrij bij de verbranding van fossiele brandstoffen. De raffinaderijen en de elektriciteitscentrales vormen de belangrijkste bronnen van SO₂. Ook bij verscheidene industriële processen als ijzer- en staalproductie, celluloseproductie en aardolieverwerking komt SO₂ vrij. Tevens komt SO₂ uit natuurlijke bronnen, zoals vulkanische gassen en aardgas, voor. In de atmosfeer is 95% van de aanwezige SO₂ afkomstig van niet-natuurlijke bronnen. De zwaveldioxideconcentraties zijn in de loop van de jaren steeds verder gedaald.

Mogelijke maatregelen om emissies te verminderen

De kans op ernstige smog door te hoge concentraties SO₂ is uiterst klein. Het kan echter voorkomen bij een incident of een calamiteit. Ten behoeve van het treffen van maatregelen kan het Beleidsondersteunend Team Milieuintcidenten (BOT-mi) geactiveerd worden. Als het vooruitzicht is dat het beëindigen van de emissie door een incident of ramp lang gaat duren, kunnen de betrokken overheden afwegen, of het reduceren van de emissies uit de gecontroleerde bronnen (verkeer en industrie) een wezenlijke bijdrage kan leveren, aan het verlagen van de concentraties.

Noot voor de redactie:

Informatie over actuele en verwachte smogniveaus, maatregelen en gezondheidseffecten

www.rivm.nl/milieuportaal/dossier/smog/

www.lml.rivm.nl

NOS-Teletekst pagina 711 en 712

<http://www.astmafonds.nl>

www.ggd.nl

Voor meer informatie kunt u contact opnemen met de afdeling communicatie van het RIVM tel. 030 274 2840

ERNSTIGE SMOG DOOR STIKSTOFDIOXIDE (NO₂)

Het RIVM heeft vandaag <<dag>> <<datum>> om <<tijdstip>> gedurende <<duur>> ernstige smog in <<regio/provincies>> geconstateerd. De alarmdrempel voor stikstofdioxide van 400 µg /m³ (microgram per kubieke meter) voor ernstige smog is in deze periode overschreden. Het RIVM adviseert mensen, die of relatief veel lucht inademen zoals kinderen en sporters en mensen die zwaar lichamelijk werk doen in de buitenlucht, zich niet langdurig in de buitenlucht in te spannen tijdens smogperiodes. Met name mensen met astma of een chronische long- of hartziekte kunnen bij hogere concentraties ademhalingsproblemen krijgen.

- *1. De verwachting is dat de komende uren, <<dag>> <<datum>>, de concentratie van stikstofdioxide lager wordt. Toch blijft er kans op overschrijding van de informatiedrempel van 400 µg/m³ voor NO₂ bestaan.
- *2. De verwachting is dat de komende uren, <<dag>> <<datum>>, de concentratie van stikstofdioxide hoger wordt. Overschrijding van de informatiedrempel is dan nog steeds het geval.

Gezondheidseffecten en risicogroepen

In het algemeen hebben mensen van NO₂ weinig tot geen last tenzij de concentratie een aantal malen hoger is dan de norm. Gezondheidseffecten die in verband worden gebracht met stikstofdioxide, worden waarschijnlijk veroorzaakt door het gehele mengsel van luchtverontreinigende stoffen. Stikstofdioxide kan bij hogere concentraties irritatie veroorzaken aan ogen, neus en keel. Bij blootstelling aan lagere concentraties stikstofdioxide wordt een lagere longfunctie waargenomen. Mensen met astma of een chronische long- of hartziekte kunnen bij hogere concentraties ademhalingsproblemen krijgen. Ook een toename van astma-aanvallen en ziekenhuisopnamen en een verhoogde gevoeligheid voor infecties komen voor. Bij klachten die niet meteen verklaarbaar zijn, wordt geadviseerd de huisarts of de regionale GGD te raadplegen.

Ontstaan van smog door stikstofdioxide (NO₂)

Stikstofdioxide is een gas dat geproduceerd wordt bij verbrandingsprocessen. Langs drukke wegen komt soms matige smog door stikstofdioxide voor. Vooral in de ochtend zijn de concentraties relatief hoog door de ochtendspits in combinatie met een zwakke wind of een koude onderste luchtlaag waardoor weinig verspreiding plaatsvindt. De norm voor de jaargemiddelde concentratie van 40 µg /m³ wordt soms langs drukke verkeerswegen in vooral de Randstad en het zuiden van Nederland overschreden.

Mogelijke maatregelen om emissies te verminderen

De kans op ernstige smog door te hoge concentraties NO₂ is uiterst klein. Het kan echter voorkomen bij een incident of een calamiteit. Ten behoeve van het treffen van maatregelen kan het Beleidsondersteunend Team Milieuintcidenten (BOT-mi) geactiveerd worden. Als het vooruitzicht is dat het beëindigen van de emissie door een incident of ramp lang gaat duren, kunnen de betrokken overheden afweten, of het reduceren van de emissies uit de gecontroleerde bronnen (verkeer en industrie) een wezenlijke bijdrage kan leveren, aan het verlagen van de concentraties.

Noot voor de redactie:

Informatie over actuele en verwachte smogniveaus, maatregelen en gezondheidseffecten

www.rivm.nl/milieuportaal/dossier/smog/

www.lml.rivm.nl

NOS-Teletekst pagina 711 en 712

<http://www.astmafonds.nl>

www.ggd.nl

Voor meer informatie kunt u contact opnemen met de afdeling communicatie van het RIVM tel. 030 274 2840

