

- **Nota Sociaal beleid  
2016-2020**





- 
- **Nota Sociaal beleid  
2016-2020**



---

*7 juni 2016*



# Inhoud

<b>1</b>	<b>Waarom dit beleidskader?</b>	4
1.1	Leeswijzer	4
1.2	Aanleiding beleidskader Sociaal	4
1.3	Conclusies maatschappelijke trends	5
1.4	Rol van de provincie	5
1.5	Inzetten op partnership en benutten van stakeholders	6
<b>2</b>	<b>Verdieping thema's Sociale Leefbaarheid</b>	7
2.1	Naar een kader voor sociale leefbaarheid	7
2.2	Prioritair thema 1: Beschikbare en toegankelijke zorg	8
2.3	Prioritair thema 2: Gezondheid en vitaliteit door sport en bewegen	10
2.4	Prioritair thema 3: Onderwijskwaliteit en toegang arbeidsmarkt	11
<b>3</b>	<b>Monitoring, financiën en sturing sociale instellingen</b>	13
3.1	Sturing sociale instellingen	13

# 1 Waarom dit beleidskader?

## 1.1 Leeswijzer

Deze nota Sociaal beleid 2016-2020 vormt samen met de Visie krimp en leefbaarheid 2016-2020 en de Uitvoeringsagenda krimp en leefbaarheid 2016-2017 een drieluik.

### Nota Sociaal beleid 2016-2020

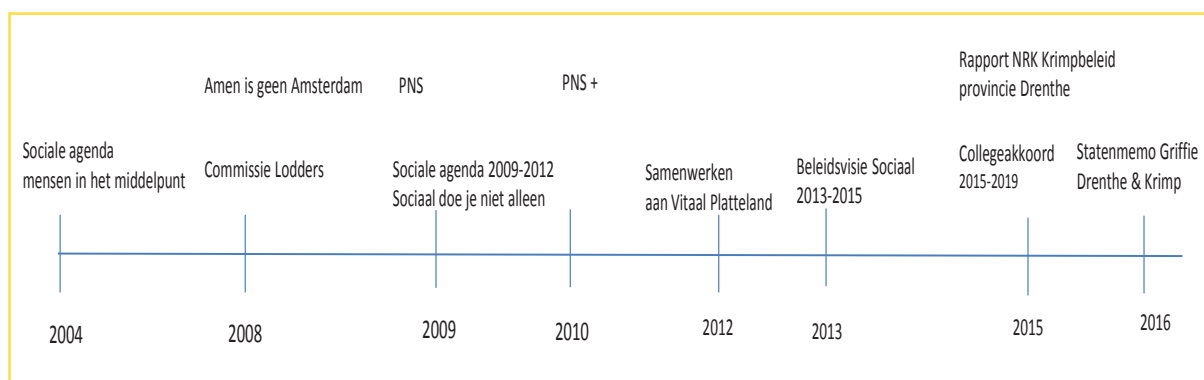
In de voorliggende nota worden de drie sociale thema's uit de Visie krimp en leefbaarheid verder uitgewerkt. In hoofdstuk 2 beschrijven we de drie prioritaire thema's van sociale leefbaarheid: zorg, sport & beweging en onderwijskwaliteit en toegang arbeidsmarkt. In hoofdstuk 3 gaan we in op de aanvullende taak van de provincie. In hoofdstuk 4 beschrijven we de monitoring en de financiën.

## 1.2 Aanleiding beleidskader Sociaal

In de afgelopen jaren is veelvuldig gesproken over de rol van de provincie in relatie tot het sociaal domein. Hierover zijn de afgelopen jaren diverse nota's verschenen. Om hier een beeld van te geven is in onderstaande figuur en bijlage 1 van onze Visie krimp en leefbaarheid aan de hand van een tijdlijn een overzicht van de nota's geschetst die in de afgelopen 12 jaar zijn verschenen. Rode draad van deze nota's is een terugtredende rol van de provincie binnen het sociale domein.

De opgaven in het sociaal domein in onze provincie vertonen grote raakvlakken met de uitdagingen rondom krimp en leefbaarheid. Daarom hebben wij deze opgaven in een Visie op krimp en leefbaarheid uitgewerkt. De visie krimp en leefbaarheid vormt het strategisch kader voor zowel de sociale als fysieke leefbaarheidsvraagstukken in de provincie. Dit beleidskader Sociaal is om die reden onderdeel van een bredere visie van ons op 'Krimp en Leefbaarheid'.

We hebben in ons Collegeakkoord aangegeven met een separate nota Sociaal beleid te komen. In deze nota Sociaal beleid gaan we nader in op de sociale leefbaarheidsvraagstukken. De genoemde prioritaire thema's in de visie krimp en leefbaarheid rondom sociale leefbaarheidsvraagstukken, worden in deze nota nader uitgewerkt en geconcretiseerd.





### 1.3 Conclusies maatschappelijke trends

Op basis van de analyse in onze Visie op krimp en leefbaarheid (hoofdstuk 2 en bijlage 3) kiezen wij binnen sociale leefbaarheid drie prioritaire thema's, waarbinnen de belangrijkste uitdagingen liggen om de gevolgen van krimp binnen de provincie aan te pakken en de leefbaarheid te versterken:

1. Beschikbare en toegankelijke zorg
2. Gezondheid en vitaliteit door sport en bewegen
3. Onderwijskwaliteit en toegang arbeidsmarkt

### 1.4 Rol van de provincie

In onze Visie krimp en leefbaarheid hebben wij aangegeven dat wij een rol pakken op het terrein van sociale leefbaarheid. Onze rol is samengevat in onderstaande schema's.

#### Afwegingskader en afbakening

Wij stimuleren leefbaarheid en pakken de gevolgen van krimp voor inwoners van Drenthe aan op basis van het volgende afwegingskader:

Criteria	Omschrijving
Prioritaire opgaven: 1. Zorg 2. Sport & bewegen 3. Kwaliteit onderwijs & toegang arbeidsmarkt 4. Kwaliteit leefgebieden 5. Bereikbare voorzieningen	We richten ons op inwoners in een kwetsbare positie. We zetten met de vijf prioritaire opgaven in op initiatieven, activiteiten en acties waardoor inwoners langer en gezonder meedoen in de samenleving. Daarnaast leggen we een verbinding met onze kerntaken om de leefbaarheid te versterken.
Schaalniveau	Sociaal domein ligt primair op nationaal en lokaal niveau. Wij pakken een rol als een vraagstuk minimaal op bovengemeentelijk of (sub)regionaal schaalniveau speelt.
Additioneel	Gemeenten zijn de eerste overheid. Wij opereren vanuit toegevoegde waarde.
Adaptief	Onverwachte maatschappelijke ontwikkelingen pakken we in samenspraak met andere partijen op.

Onderstaande tabel geeft onze rol weer in combinatie met de instrumenten die wij daarvoor inzetten.

Rol provincie	Instrumenten
1. Regisseren, signaleren en agenderen	• Trendbureau, kennisnetwerken, lector
2. Organisatievermogen	• Ondersteuning instellingen
3. Coördineren	• Regio specifieke aanpak, krimp agenda
4. Stimuleren	• Financiële ondersteuning in euro's
5. Netwerken	• Participeren in netwerken • Lobby (public affairs)

## 1.5 Inzetten op partnership en benutten van stakeholders

Om als provincie vanuit bovengenoemde rollen maximaal effectief te kunnen opereren is inzetten op partnership van groot belang. Regionale kracht vereist een slagvaardige samenwerking met gemeenten, samenwerkingsverbanden, private partijen, kennisinstellingen, financiers en burgers. Wij kunnen daarbij verschillende rollen vervullen, altijd gezien vanuit ons afwegingskader.

In het volgende hoofdstuk werken wij de drie prioritaire thema's voor sociale leefbaarheid verder uit.



Stakeholders tijdens zorgconferentie 11 mei 2016

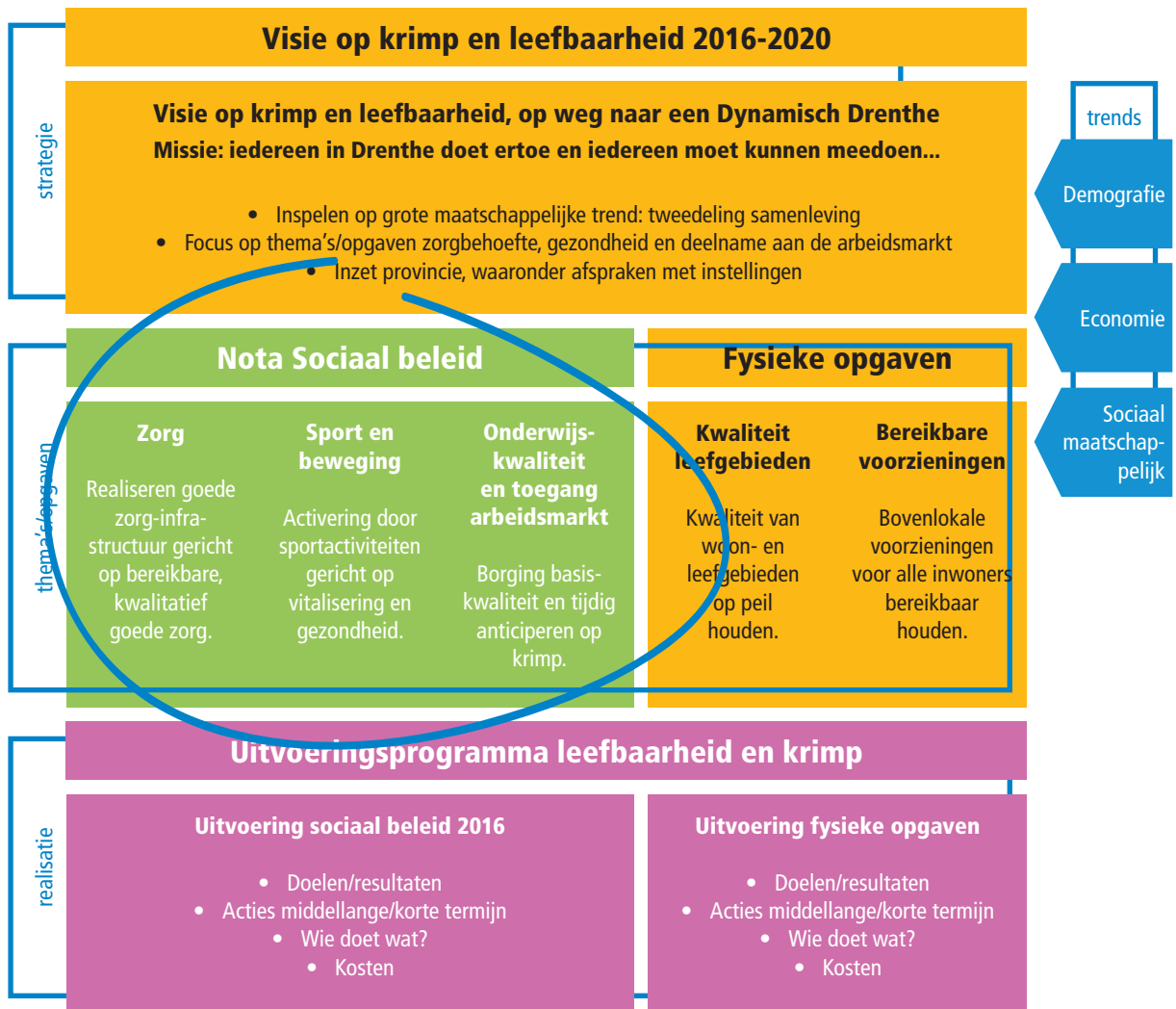




## 2 Verdieping thema's Sociale Leefbaarheid

### 2.1 Naar een kader voor sociale leefbaarheid

Onderstaande figuur geeft de onderlinge samenhang weer tussen de visie, de prioritaire opgaven vanuit het sociale en fysieke perspectief en de uitvoeringsagenda. In onderliggend hoofdstuk werken we de drie prioritaire opgaven voor sociale leefbaarheid uit (zie omcirkeling in onderstaande figuur).



In de Visie krimp en leefbaarheid 2016-2020 is aangegeven dat de prioritaire thema's ook in onderlinge samenhang moeten worden bekeken. Het hoofddoel daarbij is een integrale aanpak van krimp en leefbaarheid voor alle vijf prioritaire thema's, zowel Drenthe breed als gebieds-gericht. Dit is verder uitgewerkt in onze Visie krimp en leefbaarheid (hoofdstuk 4, paragraaf 4.2).

Een belangrijk element bij de uitvoering van sociale leefbaarheid is de inzet van burgerkracht.

## Burgerkracht

De netwerksamenleving, met de krachtige rol van nieuwe en sociale media, biedt ongeken- de mogelijkheden voor het organiserend vermogen van burgers en maatschappelijke organisaties. Die bepalen de uiteindelijke vitaliteit van onze samenleving. De inbreng en inzet van mensen is nodig en gewenst in de wijk, scholen, woningcorporaties, ziekenhuizen en sportverenigingen. Daarvoor is het Kennisplatform Burgerkracht opgericht. Het Kennisplatform Burgerkracht is een interactief platform van inwoners, maatschappelijke organisaties en overheden waarin ideeën, inspirerende voorbeelden en kennis samenkomen. CMO STAMM, BOKD, Zorgbelang Drenthe en Landschapsbeheer Drenthe bouwen het Kennisplatform Burgerkracht verder uit.

In de volgende paragrafen worden de drie prioritaire thema's voor sociale leefbaarheid uitge- werkt.

## 2.2 Prioritair thema 1: Beschikbare en toegankelijke zorg

In onze Visie op krimp en leefbaarheid hebben wij de hoofddoelstelling van dit prioritaire thema vertaald in deelopgaven. De acties staan in de Uitvoeringsagenda krimp en leefbaarheid.

<b>Prioritair thema:</b>	<b>Beschikbare en kwaliteit goede zorg</b>
<b>Hoofddoelstelling:</b>	Realiseren van een goede zorginfrastructuur gericht op beschikbare en kwalitatief goede zorg in Drenthe.
<b>Deelopgave 1:</b>	Goed georganiseerd zorgaanbod <sup>1</sup> en vraagbundeling van zorgvragers gericht op goede zorg.
<b>Deelopgave 2:</b>	Opschalen van pilots en voorbeelden als bovenlokale oplossingen voor het realiseren van kwalitatief goede, bereikbare en betaalbare zorg voor iedereen in Drenthe.

### **Deelopgave 1: Goed georganiseerd en vraagbundeling van zorgvragers gericht op goede zorg.**

#### **Zorgaanbod**

In samenwerking met gemeenten en zorgverzekeraar Zilveren Kruis hebben we een werk- conferentie georganiseerd die heeft geleid tot de volgende vier actiepunten:

- a. Verdieping regioanalyse;
- b. Aanpak huisartsentekort via innovatieve oplossingen om te werken aan een duurzame eerstelijnszorg;
- c. Aandacht voor zelfstandig wonen van kwetsbare ouderen. Het gaat om de afstemming van informele (regie van de burger) en formele zorg (professional);
- d. Het delen van burgerinitiatieven en het bieden van experimenteerruimte voor nieuwe initiatieven.

De actiepunten worden door partijen verder uitgewerkt. Hierbij wordt afstemming gezocht met de uitvoering van de Tweede Kamer motie Wolbert. In het kader van deze motie wordt

<sup>1</sup> Zoals ziekenhuis, huisarts, eerste hulp en apotheken.



door het Rijk ruim 10 miljoen euro vrijgemaakt om in een pilotproject de gezondheid en het welzijn van inwoners in de Veenkoloniën te verbeteren. Zowel in 2016 als 2017 organiseren wij samen met zorgverzekeraar Zilveren Kruis nieuwe werkconferenties zorg.

### **Organiserend vermogen gericht op zorg**

Wij stimuleren het organiserend vermogen door het inzetten van CMO STAMM, Zorgbelang en BOKD. Deze inzet wordt afgestemd met de Drentse gemeenten. Er zijn veel kleinschalige initiatieven en zorgcoöperaties van Drentse inwoners gericht op zorg. Bewoners van wijken en dorpen ontwikkelen zelf oplossingen voor vraagstukken waar zij tegenaan lopen. Een voorbeeld is Dorpsbelang Vledder die een Informatie- en Contactcentrum Zorg en Welzijn opzet waar inwoners terecht kunnen met vragen en hulpverzoeken. Door op een nieuwe manier de verbinding te leggen tussen vrijwilligers en professionals wordt de leefbaarheid in het dorp en de omgeving geborgd.

### **Deelopgave 2:**

**Opschalen van pilots en voorbeelden als bovenlokale oplossingen voor het realiseren van kwalitatief goede, bereikbare en betaalbare zorg voor iedereen in Drenthe.**

### **Bovenlokale oplossingen**

Wij zetten in op activiteiten waardoor inwoners langer zelfstandig thuis kunnen wonen. Bijvoorbeeld met het stimuleren van innovaties, zorg op afstand en domotica. Daarnaast stimuleren wij de zorgeconomie, zoeken de verbinding met het Healthy Ageing Netwerk Noord-Nederland, innovatie in techniek/sensoren, medische technologie en E-health. Ook de uitvoering van de motie Hartveilig (M2015-28) draagt hieraan bij. Hierbij hebben wij partijen als UMCG, GGD Drenthe en Drentse gemeenten (Stichting Hartveilig Drenthe) betrokken.

### **Verbinding zorg-onderwijs-arbeidsmarkt**

In Drenthe werken meer mensen in de zorg dan het landelijk gemiddelde. Er ligt een opgave vanuit zowel het belang van behoud werkgelegenheid als vanuit de wens voor goede en betaalbare zorg in Drenthe. Kansen liggen in innovaties in de zorg alsmede een grensoverschrijdend zorgaanbod.

## *Voorbeeld...*

### **Pilotprojecten zorg**

Tijdens de conferentie zorglandschap Drenthe op 10 mei 2016 zijn vier films van inspirerende voorbeelden van zorgvoorzieningen gepresenteerd:



[De dorpsregisseur](#)



[Toekomstbestendige huisartsenzorg](#)



[Integrale ouderenzorg](#)



[Data delen](#)

## 2.3 Prioritair thema 2: Gezondheid en vitaliteit door sport en bewegen

In onze Visie op krimp en leefbaarheid hebben wij de hoofddoelstelling van dit prioritaire thema vertaald in deelopgaven. De acties staan in de Uitvoeringsagenda krimp en leefbaarheid.

<b>Prioritair thema:</b>	<b>Gezondheid en vitaliteit door sport en bewegen</b>
<b>Hoofddoelstelling:</b>	Activering door sportactiviteiten gericht op vitalisering en gezondheid.
<b>Deelopgave 1:</b>	Sport als katalysator om jongeren een gezonde leefstijl en gewicht te geven.
<b>Deelopgave 2:</b>	Sport om inwoners van Drenthe sociaal te activeren.
<b>Deelopgave 3:</b>	Verbeteren van het bovenlokaal aanbod en de bereikbaarheid van aangepaste sportmogelijkheden.

Met 'Drenthe Beweegt' wordt invulling gegeven aan alle drie deelopgaven. Daarom worden de deelopgaven hieronder gezamenlijk uitgewerkt.

### Drenthe Beweegt

In de aanpak Drenthe Beweegt geven we nadrukkelijk aandacht aan sport en bewegen als katalysator. Sport is een toegankelijk middel om contacten te stimuleren en gezondheid te verbeteren: via de structuur van verenigingen, via evenementen, via de modelwerking van topsporters of via sportdeelname die voor contacten en gezondheid zorgt.

De laatste jaren wordt Drenthe overal in Nederland genoemd als goed voorbeeld op het gebied van sportbeleid. Daarbij wordt de initiërende rol van de provincie genoemd, de actieve gemeenten en ook de manier waarop maatschappelijke organisaties zich met het thema Sport en bewegen bezighouden.

Via Drenthe Beweegt worden ook landelijke programma's als Sportbuurtcoaches, Sportdorpen en Aangepast Sporten verder uitgerold. Daarnaast wordt sport en bewegen gebruikt om Drenthe te profileren als een provincie die geschikt is voor buitensporten die om ruimte vragen. Drenthe Beweegt sluit daarmee aan bij de trend van beweging, gezondheid en actieve beleving van de natuur én stelt een manier voor om daar duurzaam economisch van te profiteren.

## Voorbeeld...

### Positief Opgroeien in Drenthe (POD) & sport

Positief Opgroeien Drenthe (POD) is een brede aanpak die opvoedingsondersteuning aanbiedt voor de hele jeugdzorgketen: thuis, in de buurt, op school en sinds 2014 ook in het domein cultuur en sport is ingezet. Iedere gemeente in Drenthe doet daar sinds dit jaar aan mee. Gemeenten leggen daarbij zinvolle contacten met sportclubs, sport en buurtcoaches en de jeugdhulp (vaak via de Centra voor Jeugd en Gezin) met als belangrijkste effect dat er minder jongeren in zorgtrajecten terecht komen.

POD Sport werkt aan vier resultaten:

- Realisatie van een veilig sportklimaat voor alle kinderen in Drenthe
- Vroegtijdig signaleren en afstemmen van mogelijke problematiek
- Tegengaan uitval bij de sportvereniging
- Ontwikkelen van laagdrempelige, geïntegreerde zorgtrajecten binnen de sportvereniging



## 2.4 Prioritair thema 3: Onderwijskwaliteit en toegang arbeidsmarkt

In onze Visie op krimp en leefbaarheid hebben wij de hoofddoelstelling van dit prioritaire thema vertaald in deelopgaven. De acties staan in de Uitvoeringsagenda krimp en leefbaarheid.

<b>Prioritair thema:</b>	<b>Onderwijskwaliteit en toegang arbeidsmarkt</b>
<b>Hoofddoelstelling:</b>	Kwaliteitsverbetering onderwijs en tijdig anticiperen op krimp in het onderwijs.
<b>Deelopgave 1:</b>	Verbeteren van de onderwijskwaliteit gericht op de toegang tot de arbeidsmarkt.
<b>Deelopgave 2:</b>	Inspelen op de gevolgen van krimp voor de onderwijskwaliteit.
<b>Deelopgave 3:</b>	Aanpak van laaggeletterdheid.

### **Deelopgave 1: Verbeteren van de onderwijskwaliteit gericht op de toegang tot de arbeidsmarkt.**

#### **Verbeteren onderwijskwaliteit**

Via de Drentse Onderwijsmonitor houden we de vinger aan de pols voor wat betreft de leerprestaties en het aantal zwakke en zeer zwakke scholen. Het Drentse Excellentietraject is gericht op kwaliteitsverbetering, leren van elkaar en het delen van kennis en ervaringen en de doorontwikkeling naar excellentie, passend bij de eisen van het rijk, Inspectie en ouders. Onder het motto 'De basis op orde, de lat omhoog' kunnen scholen zich aanmelden voor het Drentse Excellentietraject.

#### **Toegang tot de arbeidsmarkt**

Samen met gemeenten, onderwijsinstellingen en werkgevers wisselen we op het schaalniveau van de drie arbeidsmarktregio's voorbeelden uit over de kwaliteit van het onderwijs en kansen op de arbeidsmarkt. Zo willen we succesvolle onderdelen van de aanpak in de arbeidsmarktregio Assen-Groningen voor jongeren benutten in onze andere twee arbeidsmarktregio's. Ook maken we ons hard voor werkervaringsplekken, stages en Beroeps Begeleidende Leerweg-trajecten.

## *Voorbeeld...*

### **VierSlagLeren**

Een leerkracht met een baan, gaat hierbij een partnership aan met een recent afgestudeerde leerkracht zonder baan. Gedurende twee jaar neemt de leerkracht zonder baan gedurende maximaal twee dagen in de week de klas over van de leerkracht met baan. In de vrijgekomen/ beschikbare tijd volgen beide leerkrachten een masterprogramma aan een hogeschool of universiteit en werken ze nauw samen aan schoolontwikkeling.

## *Voorbeeld...*

### **Meesterlijk Ondernemen in Drenthe**

In dit voorbeeldproject is samengewerkt met ondernemende ouders, lokale ondernemers, ondernemers

en experts van Biobased Economy, Healthy Aging, Sensortechnologie en Toerisme en de KvK. Naast de samenwerking met 24 scholen in het primair onderwijs zijn er ook contacten met

de VO-scholen waaronder het Entreprenasium. Op het Entreprenasium gaan leerlingen verder met de ontwikkeling van ondernemend gedrag. Verder wordt er samengewerkt

met de kwartiermakers Toptalenten Groningen en Drenthe en met de Drentse Ondernemersfabriek.

Het stimuleren van ondernemend gedrag bij kinderen en jongeren is belangrijk om een onderzoekende en initiatiefrijke houding en vaardigheden te ontwikkelen en te bevorderen. Dit geeft hen kracht om creatieve oplossingen te bedenken voor problemen en uitdagingen in de eigen leefomgeving. Ook biedt het kinderen en jongeren een kans om op school hun talenten te laten zien.

**Deelopgave 2:  
Inspelen op de gevolgen van krimp voor de  
onderwijskwaliteit.**

Vanuit de stuurgroep Onderwijs en Krimp en het ministerie van OCW zijn procesbegeleiders krimp aangesteld en is een onderzoek uitgevoerd naar de gevolgen van krimp voor de onderwijshuisvesting. Schoolbesturen in krimpregio's zijn vanaf 1 augustus 2016 wettelijk verplicht om afstemming te zoeken met andere besturen in de regio om tot een gezamenlijk, regionaal, onderwijsaanbodplan te komen. De aandacht gaat nu vooral uit naar de gevolgen voor het primair onderwijs. In de komende jaren zal deze aandacht ook nadrukkelijk moeten worden gericht op het voortgezet onderwijs en Mbo.

**Deelopgave 3:  
Aanpak van laaggeletterdheid.**

Laaggeletterdheid kan leiden tot sociale uitsluiting. Door alle deelnemers in het Bondgenootschap voor een geletterd Drenthe is een 'Taalakkoord' gesloten om de laaggeletterdheid aan te pakken. Hiermee kan het Bondgenootschap voor een Geletterd Drenthe een belangrijke rol spelen in de aanpak van laaggeletterdheid en samen met andere organisaties het taalnetwerk duurzaam maken. Het meerjarenbeleidsplan van het Bondgenootschap vormt de basis van het Taalakkoord. In Drenthe vallen ongeveer 55.000 inwoners in de categorie laaggeletterd. De ambitie is om laaggeletterdheid in Drenthe in 5 jaar met 10% te verminderen. Daarvoor willen we bewustwording van het probleem bij betrokken partijen vergroten om inwoners te stimuleren om beter te leren lezen en schrijven. Ook vinden we het belangrijk dat vrijwilligers worden opgeleid tot taalmaatje of taalcoach om laaggeletterden te ondersteunen.

In het volgende hoofdstuk gaan we tot slot in op de sociale instellingen.

## Voorbeeld...

### **Bondgenootschap voor een geletterd Drenthe**

In Drenthe hebben diverse partijen de handen ineen geslagen na verkennende besprekingen, georganiseerd door Stichting Lezen & Schrijven. Met Alfa-college, Drenthe College en een aantal belangrijke partners als gemeenten en bibliotheken is, in april 2013 een intentieverklaring getekend voor de totstandkoming van een bondgenootschap. Op 9 september 2013 vond de ondertekening van het convenant van het Bondgenootschap voor een geletterd Drenthe plaats. Daarmee ging het Bondgenootschap van start met als doel met elkaar in de provincie laaggeletterdheid te voorkomen en te verminderen. Wij zijn deelnemer aan het bondgenootschap evenals de Drentse gemeenten, het onderwijs, bedrijfsleven, Biblionet, Stichting Lezen en schrijven en vele anderen. We ondersteunen het bondgenootschap financieel in deze beleidsperiode.



# 3 Monitoring, financiën en sturing sociale instellingen

Voor de monitoring en financiën wordt verwezen naar hoofdstuk 5 in de Visie krimp en leefbaarheid. Hieronder gaan we nader in op de sturing van sociale instellingen.

## 3.1 Sturing sociale instellingen

De basisbudgetten voor BOKD, CMO STAMM, Sport Drenthe/'Drenthe beweegt' en Zorgbelang worden in de beleidsperiode 2016-2019 gecontinueerd. Instellingen leveren middels vastgestelde werkplannen een bijdrage aan het behalen van de provinciale ambities.

### Subsidies aan instellingen

Wij hebben gekozen een basisbudget beschikbaar te stellen aan een viertal instellingen: CMO STAMM, Zorgbelang Drenthe, BOKD en SportDrenthe.

De keuze voor deze vier instellingen komt enerzijds voort uit de lange ervaring die de provincie heeft in het sociale domein, anderzijds vanwege de opgebouwde expertise van deze instellingen op deze beleidsterreinen.

Door gebruikmaking van deze vier instellingen beogen we een duurzame en intensieve samenwerking aan te gaan. Ieder jaar wordt een subsidiebedrag aan een instelling toegekend. We werken via een programma van eisen, jaarplan, beschikking naar uiteindelijke vaststelling van een subsidiebedrag van een instelling.

We verwachten van de instellingen dat ze:

- Inspelen op vragen en verbindende rol spelen in de regio (bovenlokaal, tussen gemeenten en andere maatschappelijke partners);
- Aanjagen en versnelling aanbrengen (vraaggericht stimuleren);
- Inbrengen van kennis en kunde.

Voor elke instelling is er daarnaast een specifieke vraag, uitgaande van de provinciale verantwoordelijkheid:

#### *CMO STAMM*

- Zet in op vraaggericht ondersteunen van gemeenten bij de uitrol van de transities en decentralisaties;
- Trekt de werkgroep onderwijs – krimp en zet een jobcoach in. Vanuit de stuurgroep onderwijs & krimp worden initiatieven ontplooid om meer landelijke onderwijsmiddelen (voor bij voorbeeld Vierslagleren, lerarenbeurs) naar Drenthe te halen;
- Voert het regiosecretariaat Hervorming Langdurige Zorg (HLZ), zorgt voor uitvoering werkagenda en afstemming met zorglandschap;
- Ondersteunt burgerkrachtinitiatieven en zet expertise in binnen Vitaal Platteland;
- Verbreedt de trend/planbureau functie die CMO STAMM uitvoert in de provincie Groningen naar onze provincie. Een inventarisatie hiertoe uitmondend in een plan van aanpak wordt in het najaar van 2016 verwacht.

### *Zorgbelang Drenthe*

- Behartigen van de belangen van zorgvragers door op onderwerpen en ontwikkelingen in de zorg informatie op te halen en om te zetten in advies- en verbetertrajecten;
- Het in kaart brengen van ervaringen en standpunten van burgers over de zorg en het meten van de klanttevredenheid.

### *Brede Overleggroep Kleine Dorpen (BOKD)*

- Levert een bijdrage aan de leefbaarheid van het platteland onder anderen door het ondersteunen van dorpshuizen inzake het werken met vrijwilligers.

### *Sport Drenthe*

- Voert 'Drenthe Beweegt' uit en Drents Bureau Aangepast Sporten (DREBAS);
- Voert de Sportmonitor die wij gaan integreren in de trendbureau functie.

### **Tot slot**

De uit deze nota Sociaal beleid 2016-2020 voortvloeiende acties gaan wij samen met de instellingen en andere partners uitwerken in de uitvoeringsagenda krimp en leefbaarheid.









