

Projectplan subsidieaanvraag Drents-Friese grensstreek



Nationaal Park
Drents-Friese Wold



Nationaal Park
Dwingelderveld



Holtingerveld



Inhoud

1	Inleiding	3
2	Aanvragers en positie gemeente Westerveld	5
3	Projectplan	7
	Project 1 Landschapvisie	11
	Project 2 Impuls Streekbeheer landschap	15
	Project 3 Impuls duurzaam toerisme	19
	Project 4 Impuls Communicatie en Educatie	23
	Project 5 Noaberschapslijn tijdelijke werkorganisatie	26
4	Plan van aanpak en planning	30
5	Begroting	31
6	Cofinanciering	32
7	Bijlagen	33

Projectplan subsidieaanvraag Drents-Friese grensstreek

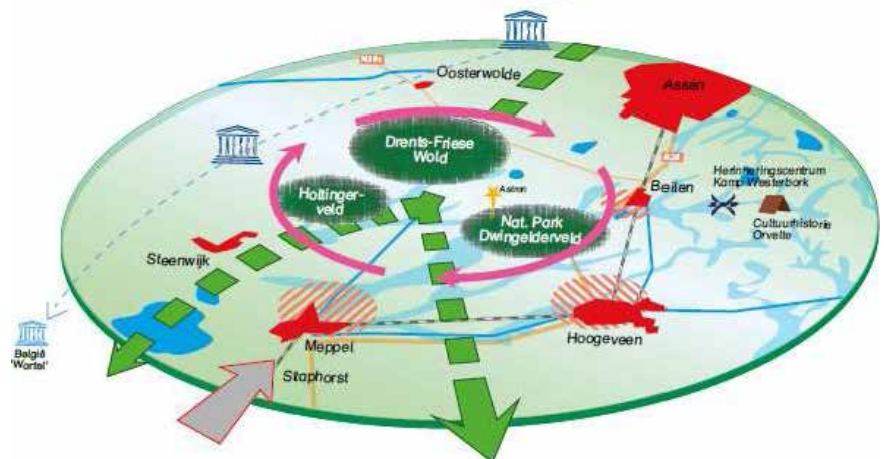
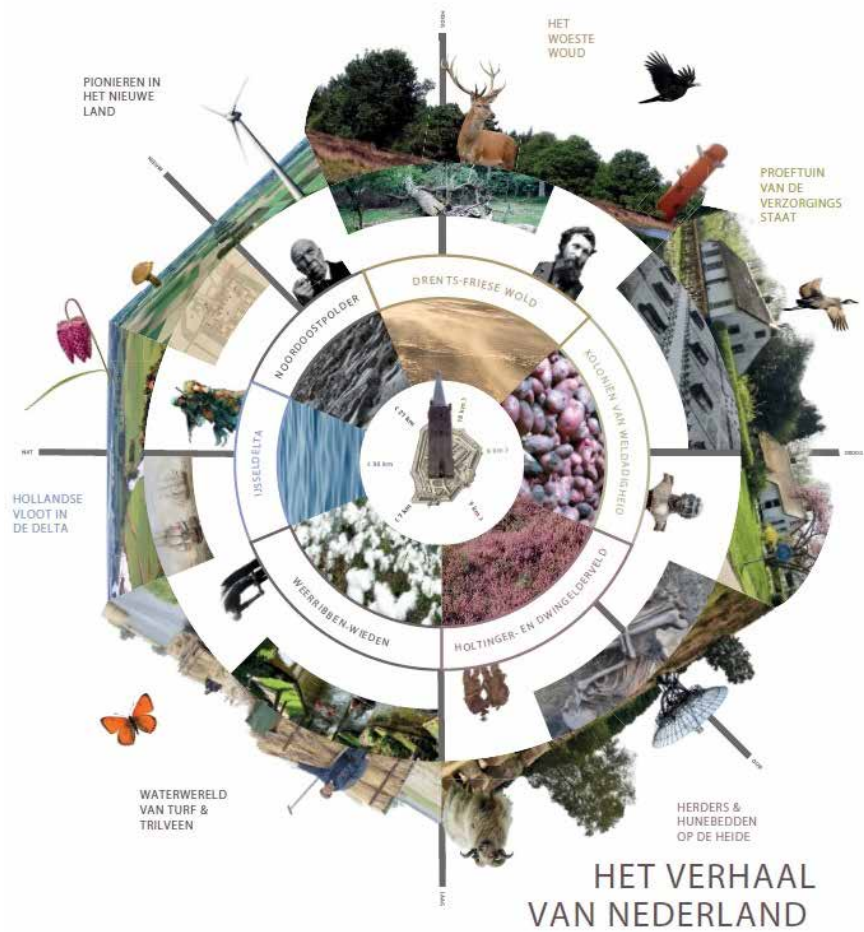
Projectplan ingediend voor de
Regeling tijdelijke ondersteuning
Nationale Parken.

Aanvrager

Provincie Drenthe als penvoerder
namens de Stuurgroep Regionaal
Landschap Drents-Friese grensstreek.

Contactgegevens

c.scholten@drenthe.nl
telefoonnummer (0592) 36 57 26



Fotografie Hans Dekker



1 Inleiding

Deze aanvraag is een gezamenlijke aanvraag van de Nationale Parken Dwingelderveld en Drents-Friese Wold. De Drents-Friese grensstreek, een gebied van ongeveer 600 km², beslaat een deel van het Drents plateau en de randzone daarvan met de overgang naar laagveengebieden. Daardoor kent het gebied een gradiënt van hoog naar laag, voedselarm naar voedselrijk en oud naar jong cultuurlandschap. Dit leidt tot een gevarieerde natuur. Binnen de streek liggen vier Natura2000-gebieden (Drents-Friese Wold, Dwingelderveld, Fochteloërveen en Holtingerveld), waarvan de eerste twee (samen ruim 150 km²) Nationaal Park zijn. Dit is de hoogste dichtheid van Nationale Parken en Natura2000-gebieden in ons land. De meeste broedlocaties van de kraanvogel in Nederland vind je hier. Het Dwingelderveld is het grootste aaneengesloten natte-heidecomplex van West-Europa, uniek in omvang en variatie. Het Aekingerzand in het Drents Friese Wold is een van de weinige actieve binnenlandse stuifzanden in Noordwest-Europa. De streek als geheel, inclusief de natuurgebieden, vormt een gaaf voorbeeld van een Drents esdorpenlandschap, rijk aan cultuurhistorische waarden, waaraan de ontstaansgeschiedenis nog goed is af te lezen (uit: [Bidbook voor de verkiezing mooiste natuur van Nederland](#)). In het gebied liggen de Nationale Parken Drents-Friese Wold en Dwingelderveld.

De ambitie voor de toekomst is in 2016 door de samenwerkende overheden en partijen in de stuurgroep vastgesteld in de [Ontwikkelagenda Regionaal Landschap Drents-Friese grensstreek](#). Citaat pagina 4: “In 2020 is het gebied een van de mooiste van Nederland. De combinatie van natuur en natuur- en landschapsinclusieve landbouw is een voorbeeld voor andere plattelandsgebieden in Europa. De achteruitgang van de biodiversiteit in de natuurkernen is tot staan gebracht, de waterhuishoudkundige omstandigheden zijn op orde. Er is een goed ontwikkelde en duurzame landbouw rond de natuurkernen, die de kwaliteiten van de natuurgebieden ondersteunt. Het landschap buiten de natuurkernen wordt gekoesterd en ontwikkeld en de (moderne) landbouw in dit landschap geldt als voorbeeld van natuur- en landschapsinclusieve landbouw. Er is voldoende budget voor de verbindende landschapselementen zoals houtwallen, natuurvriendelijke oevers en ecologisch beheerde bermen en akkerranden. Voor toeristen en recreanten zijn er voldoende recreatieve paden om het gebied in alle facetten te beleven. De kwaliteit van de horeca en verblijfsrecreatie sluit aan bij de verwachtingen van de toerist. Ondernemers vertellen het verhaal van de unieke kenmerken van het Regionaal Landschap. De dorpen staan centraal in de ontvangst en het verwennen en verrassen van bezoekers.”

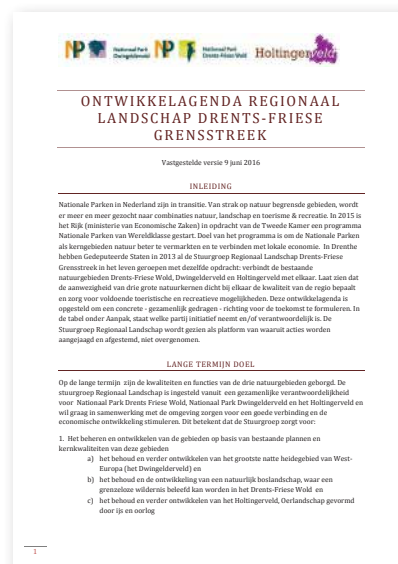
Nu in 2020 staan de ambities nog steeds overeind, maar kan de uitvoering beter. Combinaties van natuur en natuurinclusieve landbouw zijn er, maar dit kan veel meer (Agenda [boer-burger-biodiversiteit](#)). De biodiversiteit en waterhuishouding is nog niet op orde. Het landschap wordt ook buiten de natuurkernen weliswaar gekoesterd, maar aan middelen voor uitvoering en beheer is een tekort. Er is onvoldoende budget voor verbindende landschapselementen. De fiets-, wandel- en ruitersporen in het gebied nemen af en het beheer laat te wensen over. Het aantal toeristische overnachtingen in het gebied is de afgelopen 25 jaar afgenomen. Kortom: de ambities staan overeind, er is voldoende overleg en er zijn voldoende regels, maar het ontbreekt aan uitvoeringskracht en -middelen.

Hoewel de rijkssubsidie Tijdelijke ondersteuning Nationale Parken daar geen structurele oplossing voor biedt, willen we deze middelen wel inzetten om te komen tot uitvoering gereede plannen met een structurele financiering uit drie bronnen:

- 1 bijdragen van de beide provincies in uitvoeringsgerichte projecten Nationale Parken;
- 2 vergroten van de inzet van boeren, burgers en recreatieondernemers in concrete projecten;
- 3 rijksmiddelen voor Nationale Parken, dan wel het benutten van koppelkansen met rijksopgaven (bos, stikstof, klimaat etc).

Daarvoor gaan we met de tijdelijke middelen van het rijk voor Nationale Parken inzetten op een:

- 1 door alle partijen gedragen landschapsvisie;
- 2 impuls voor landschap in de vorm van Streekbeheer met beheer- en investeringsplan;
- 3 impuls voor duurzaam toerisme met beheer- en investeringsplan
- 4 impuls voor natuureducatie
- 5 passende governance

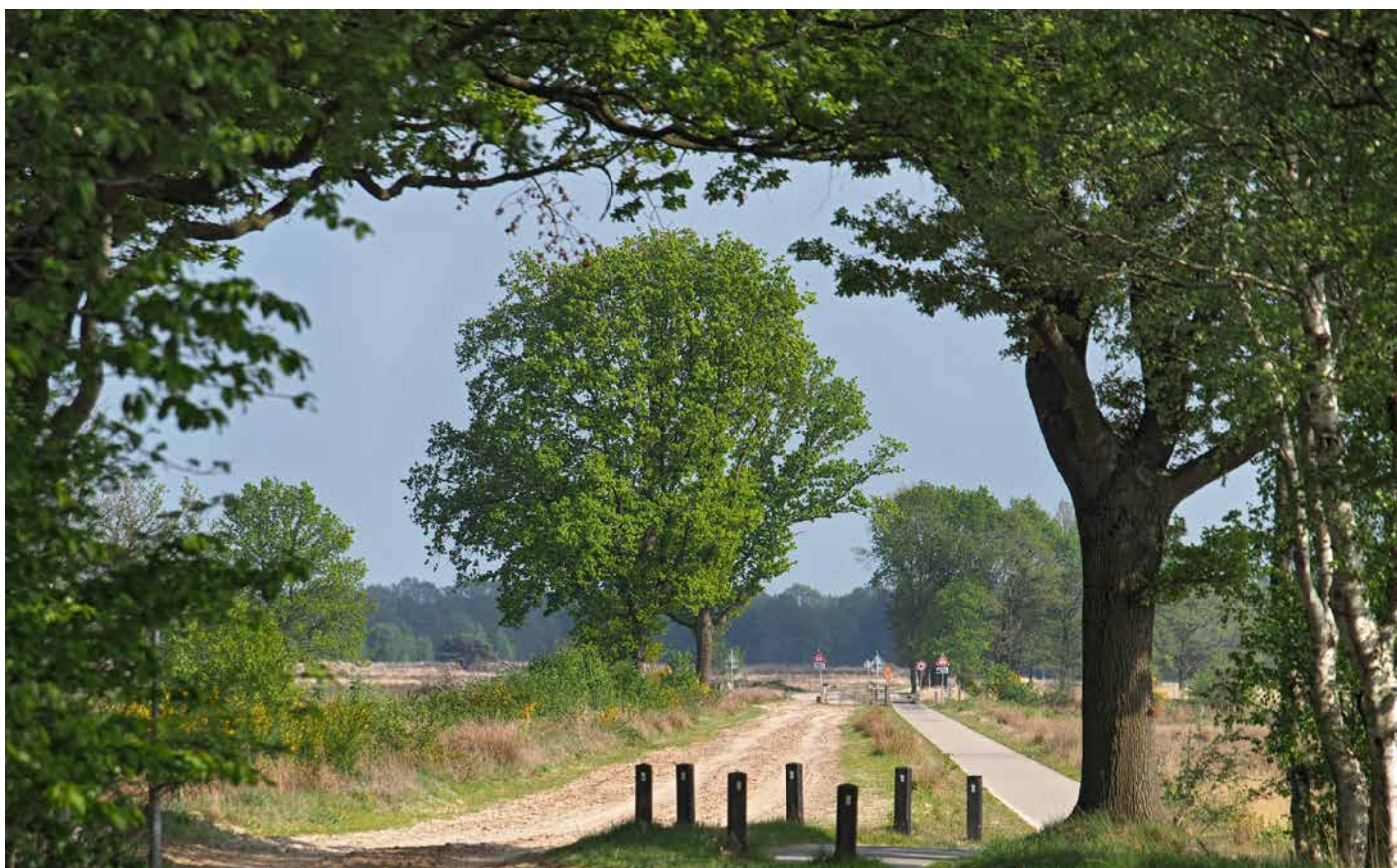


[Ontwikkelagenda](#)



[Bidbook](#)

2 Aanvragers en positie gemeente Westerveld



Dit is een gebundelde aanvraag van de Nationale Parken Dwingelderveld en Drents-Friese Wold samen. Provincie Drenthe is penvoerder van de Stuurgroep Regionaal Landschap Drents-Friese grensstreek (hierna te noemen stuurgroep RL DFG). In deze stuurgroep zijn twee provincies, vier gemeenten en het waterschap vertegenwoordigd, vier terrein beherende organisaties en Drents particulier grondbezit, landbouw- en recreatieorganisaties.

In deze aanvraag zijn vijf deelprojecten opgenomen waarbij ieder deelproject een eigen penvoerder heeft, tevens ontvanger van de rijkssubsidie, namelijk:

1. Landschapsvisie: Stichting Het Drentse Landschap, mw. Sonja van der Meer
2. Impuls Streekbeheer Landschap: Stichting Landschapsbeheer Drenthe, dhr Erik de Gruijter
3. Impuls duurzame recreatie: Stichting Cultuurtoerisme Drenthe, dhr Harrie Wolters
4. Impuls communicatie en educatie: IVN Natuureducatie, dhr Mark Tuit
5. Noaberschap Regionaal Landschap nieuwe stijl: Stichting Landschapsbeheer Drenthe, dhr Erik de Gruijter

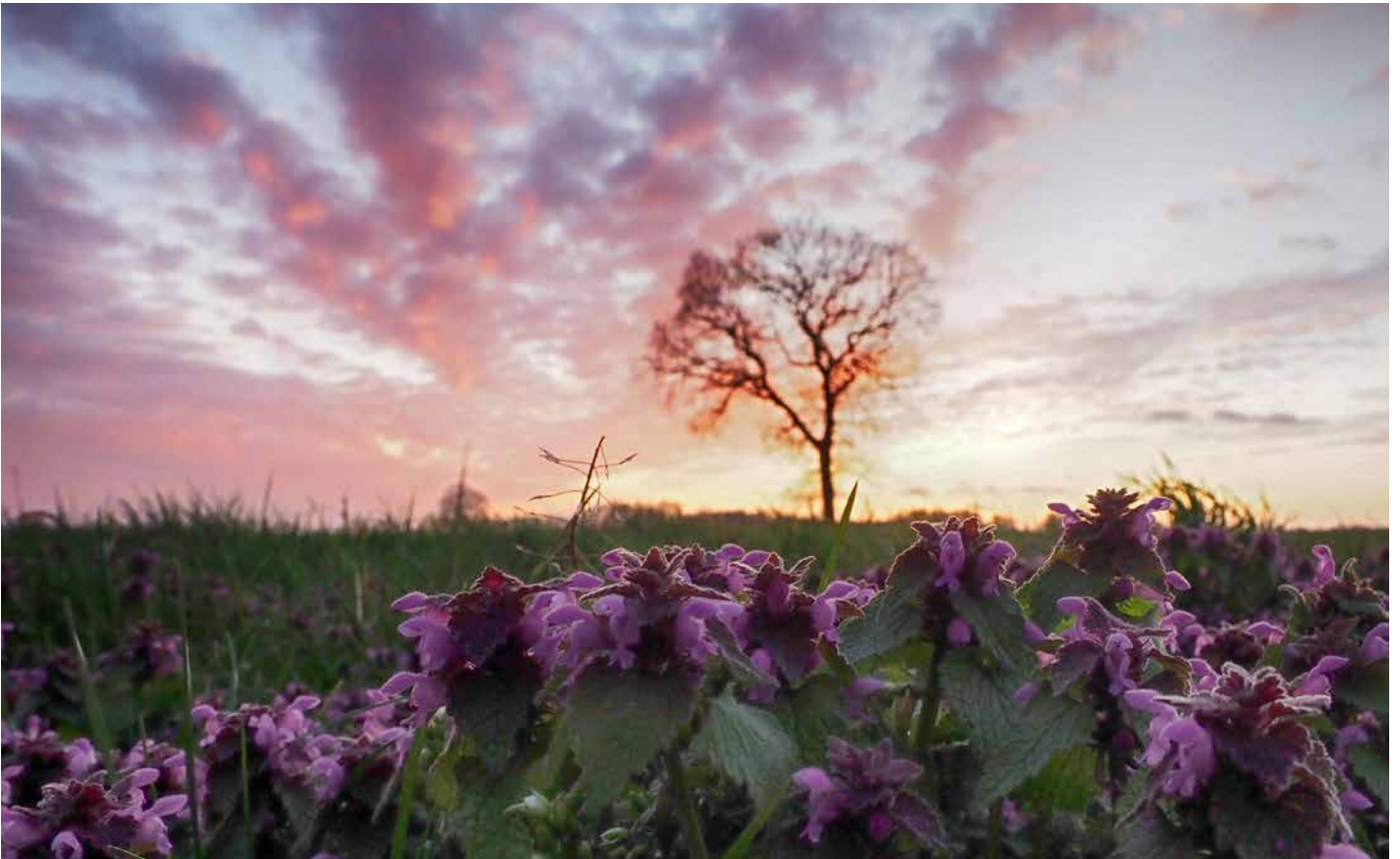
VOORWAARDEN GEMEENTE WESTERVELD M.B.T. ONDERSTEUNING VAN DEZE AANVRAAG

De gemeente Westerveld heeft vanwege de grote oppervlakte in het gebied, een bijzondere positie in de Stuurgroep Regionaal Landschap Drents-Friese grensstreek. De Nationale Parken Drents-Friese Wold en het Dwingelderveld, evenals het Holtingerveld en het tussenliggende gebied beslaan voornamelijk het grond-

gebied van de gemeente Westerveld. Uitgangspunten daarvoor heeft de gemeente vastgelegd in een beeldkwaliteitsplan, een landschapsontwikkelingsplan, woonvisie, structuurvisie en de op handen zijnde omgevingsvisie. Deze documenten zijn voor de gemeente Westerveld leidend als het gaat om (ruimtelijke) ontwikkelingen. Vanwege de bijzondere positie heeft de gemeente voorwaarden gesteld waaronder de gemeente deze aanvraag ondersteunt. Een belangrijk punt daarbij is herijking van de huidige governance oftewel stuurgroep RL DFG en de wijze waarop de bijzondere positie van de gemeente Westerveld daarin verankerd is.

Deze voorwaarden zijn vastgelegd in de brief van 2 september 2020 van de gemeente Westerveld aan de Stuurgroep RI DFG en in deze aanvraag opgenomen als bijlage 1.

3 Projectplan



In 2016 stelde de stuurgroep RL DFG¹ de Ontwikkelagenda vast met daarin lange termijn doelen en sprak de ambitie uit voldoende financiële middelen te generen voor het realiseren daarvan. In datzelfde jaar diende dezelfde stuurgroep het [Bidbook](#) Mooiste Natuurgebied in voor dit gebied. In beide documenten legt de stuurgroep een duidelijke relatie tussen RL DFG en Noordwest-Overijssel in het algemeen en Nationaal Park Weerribben-Wieden in het bijzonder. Samenwerking met Weerribben-Wieden wordt dan ook waar mogelijk benut.

In 2018 verscheen het “werkkader, standaard nationaal park”, met daarin 12 criteria. Van 1 juli tot en met 15 september 2020 heeft het rijk de subsidieregeling tijdelijke ondersteuning nationale parken geopend. De minister van LNV verstrekt op aanvraag subsidie uit deze regeling aan een deelnemer in een samenwerkingsverband nationaal park voor activiteiten die gericht zijn op het toewerken naar de ambities uit de standaard nationaal park:

De stuurgroep is van mening dat de in 2016 vastgestelde [Ontwikkelagenda](#) qua doel en ambitie vergelijkbaar is met het in het kader van de standaard gewenste Ambitiedocument. Maar er zijn voor het RL DFG en de daarbinnen gelegen parken nog wel wat stappen te zetten op weg naar een Nationaal Park nieuwe stijl. De doelen moeten concreter richting uitvoering en proces uitgewerkt worden. Ook financiering van uitvoering en beheer is nog onvoldoende gedekt. Behulpzaam daarbij is onderstaand overzicht met daarin de criteria van de standaard en de huidige stand van zaken in RL DFG (en de twee nationale parken daarbinnen).

¹ Stuurgroep Regionaal Landschap Drents-Friese grensstreek

Criteria standaard	Stand van zaken RL DFG 2020
1 Omvang van één natuurkern van minimaal 1.000 hectare	NP Drents-Friese Wold (N2000) en Leggelderveld bijna 7.500 ha, NP Dwingelderveld (N2000) ruim 3.700 ha, Holtingerveld (N2000) bijna 1.800 ha, Fochteloërveen (N2000) 2.500 ha, boswachterij Ruinen 1.100 ha en nog diverse kleinere natuurgebieden zoals Rheebruggen, bossen van de maatschappij van Weldadigheid. Samen vormt het natuuroppervlak bijna 17.500 hectare. Het RL DFG als werkgebied beslaat circa 45.000 -60.000 hectare.
2 Ecologische samenhang met natuurlijke processen	Het gebied kent de hoogste dichtheid van Nationale Parken en N2000-gebieden in ons land. Het ecosysteem is nauw verbonden met laaglandbeken die ontspringen in deze gebieden en via NW-Overijssel uitkomen in het IJsselmeer. De afgelopen dertig jaar is succesvol gewerkt aan een zo natuurlijk mogelijk watersysteem.
3 Natuur-, cultuur- en landschap-pelijke waarden zijn onderscheidend	Het gebied is landelijk en Europees onderscheidend door met name de gaafheid en samenhang van het esdorpenlandschap, de koloniën van weldadigheid – genomineerd voor UNESCO werelderfgoed, veenontginningen, woeste gronden en het laagveengebied. En met als basis het aardkundige systeem van het glaciële morene landschap doorsneden door -smeltwater- dalen; dekzandruggen pingoruïnes en stuifzanden.
4 Ruimtelijke inrichting en waarden in overeenstemming met de gebiedsidentiteit	De kwaliteit van landschap en recreatieve voorzieningen is de afgelopen jaren afgenomen als gevolg van bezuinigingen op de gedecentraliseerde natuur-, recreatie- en landschapstaken (ROL/RAL, ILG, SNL, etc). In 2018 is voor dit gebied de merkgids "weldadige natuur van Drenthe" opgesteld. Hierin staan diverse aanbevelingen die kunnen worden uitgewerkt in een kwaliteitsimpuls voor landschap en duurzame recreatie.
5 Samenhang en identiteit	Hoewel destijds de beide Nationale Parken zijn begrensd tot voornamelijk natuurgebieden, is de identiteit hiervan sterk verbonden met de omliggende dorpen en het agrarische gebied. Met de ontwikkeling van een landschapsvisie wordt ingezet op het versterken van de landschappelijke samenhang tussen Nationale Parken en omliggende dorpen en het agrarisch gebied.
6 Herkenbaarheid en beleefbaarheid	Met name de beleefbaarheid van het gebied en daarbinnen de beide Nationale Parken kan beter. Toeristische overnachtingen zijn de afgelopen 25 jaar afgenomen en de recreatieve basisinfrastructuur is verouderd. Mede om die reden is er de ambitie voor een impuls duurzame recreatie met een betere samenhang tussen dorpen, tussengebied, randgebieden en kerngebieden.
7 Verbondenheid met regionale gemeenschap	Van oudsher is er in dit gebied sprake van noaberschap en actieve dorpsgemeenschappen. De verbondenheid met het dorp en het direct daaromheen liggende landschap, randzones en tussengebied is minstens even groot als met de natuurkernen binnen de huidige beide nationale parken. Er is van oudsher (boermarken) samenhang tussen deze gebieden. Streekbeheer is één van de te ontwikkelen ambities om de verbondenheid en samenhang te versterken dan wel te herstellen.
8 Educatie	Natuureducatie is dankzij een structurele financiële bijdrage van de provincie Drenthe ook na de decentralisatie voor de beide parken op peil gebleven en kan zich conform de ambities van de stuurgroep naast de kerngebieden nog sterker richten op de dorpen en het tussengebied.
9 Onderzoek	In het gebied is in de N2000 gebieden veel ecologisch onderzoek gedaan. Onderzoek naar landschap en recreatie is daarbij achtergebleven, evenals ecologisch en aardkundig onderzoek in het tussengebied. Sinds de decentralisatie natuur zijn er nauwelijks middelen over voor onderzoek. De landschapsvisie en de impuls duurzame recreatie geven invulling aan onderzoek naar recreatie en biodiversiteit.
10 Governance	In 2013 is de Stuurgroep RL DFG ingesteld met daarin alle betrokken partijen uit de voormalige Overlegorganen. Dit is een brede stuurgroep, waarmee betrokkenheid en draagvlak geborgd is. Er is behoefte aan meer uitvoeringskracht door enerzijds meer betrokkenheid van inwoners en anderzijds door het genereren van meer middelen voor uitvoering en beheer van plannen.
11 Ambitiedocument	In 2016 is een ambitiedocument (ontwikkelagenda) opgesteld welke nog steeds actueel is, evenals het destijds ingediende bidbook Mooiste natuurgebied van Nederland
12 Uitvoeringsagenda	Uitvoering van landschaps- en recreatiedoelen stagneert als gevolg van onvoldoende dekingsmiddelen voor inrichting en beheer. Zowel de impuls streekbeheer landschap als de impuls duurzame recreatie is hierop gericht.

In 2020 is een verkenning uitgevoerd naar de financierbaarheid van doelen op het gebied van natuur, educatie, landschap en recreatie (EOPM, 2020). In deze verkenning en gesprekken met betrokken partijen is geconcludeerd dat er rijks- en provinciale middelen zijn voor het realiseren van natuurdoelen en ook natuur-educatie. Maar het beheer en ontwikkeling van landschap en duurzame recreatie blijven achter en vereisen een substantiële impuls. Ook kan de algehele ambitie en samenhang in het gebied sterker, gezien de vele ontwikkelingen en maatschappelijke opgaven die op het gebied afkomen. Dat laatste betreft onder andere de transitieopgaven klimaat, energie en landbouw. Nederland is te klein voor een ruimtelijke scheiding van functies. Om die reden is het interessant en uitdagend om te verkennen in hoeverre deze opgaven gekoppeld kunnen worden met doelen voor landschap en recreatie. Dit komt niet alleen het ruimtegebruik ten goede, maar ook de financierbaarheid.

De ambities uit de Ontwikkelagenda en het bidbook Mooiste natuurgebied van Nederland blijven gelden als wenkend perspectief. De Ontwikkelagenda uit 2016 kan dan ook worden gezien als het Ambitiedocument welke de leidraad is om toe te werken naar een Nationaal Park nieuwe stijl. Doel is om als gebied de kwaliteit te versterken, zodat de samenhang tussen natuurkernen en omliggend landschap verbeterd wordt (overeenkomstig de ambities uit het werkkader voor de standaard nationale parken). De ambities zijn niet los te zien van transitieopgaven voor klimaat, energie en landbouw, zoals Nederland die kent (Nieuwe Omgevingswet NOVI).

Daarnaast worden vele initiatieven in het gebied vanuit verschillende beleidsvelden opgepakt. Wij zetten in op zo slim mogelijke combinaties die lokaal en gebiedsgericht leiden tot een versterking van natuur en landschap. De initiatieven in de omgeving zijn o.a.:

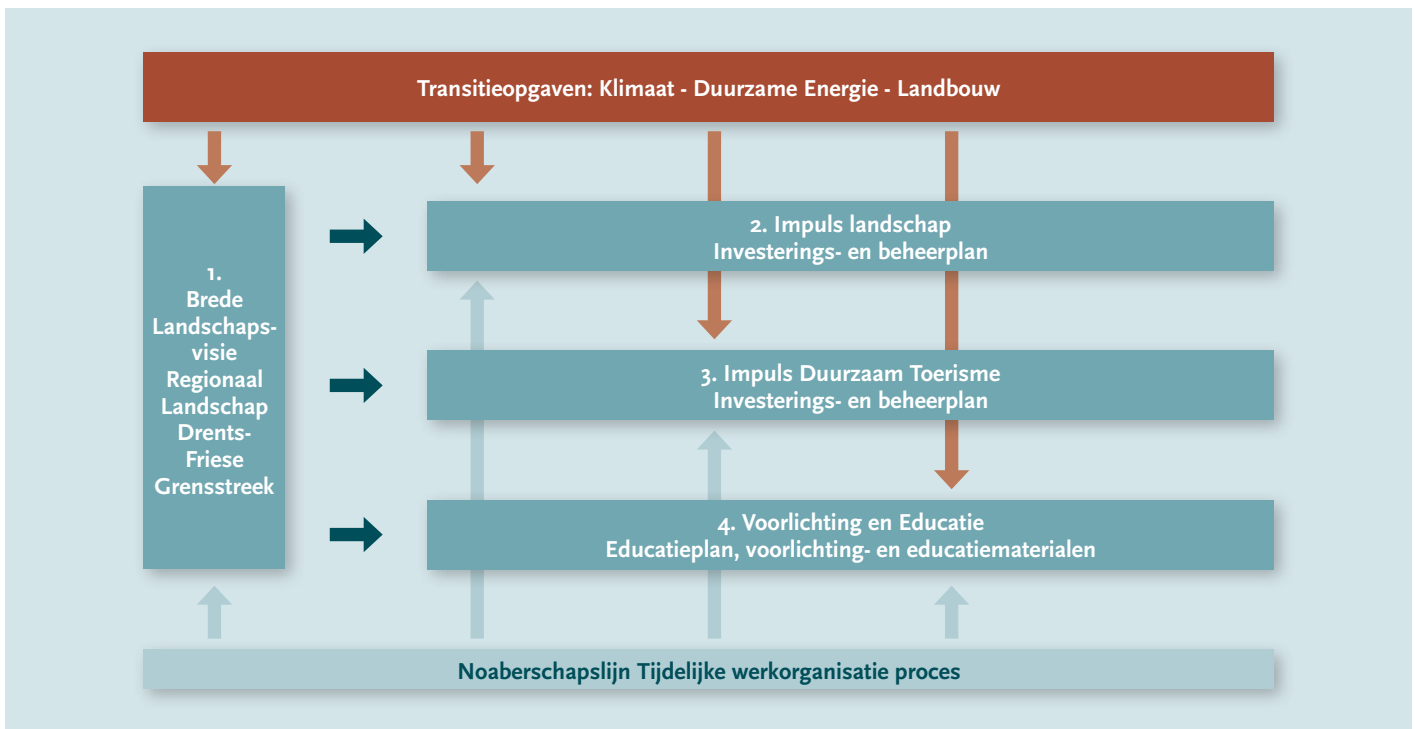
- Deltaplan Ruimtelijke adaptatie – Klimaatatlassen zijn gereed, actieplannen in ontwikkeling
- Regionale Energiestrategie Drenthe – ambitie is geformuleerd, 2021 is dit ruimtelijke verdeeld
- Uitvoering Programma Natuurlijk Platteland (Natuurpact)
- Uitvoering Programma Toekomstgerichte landbouw,
- Regiodeal Natuur inclusieve landbouw
- Deltaplan biodiversiteit
- Bossenstrategie
- Agenda Boer, burger, biodiversiteit
- Gebiedsgerichte aanpak stikstof
- Programma Vitale Vakantieparken
- Leaderprogramma Zuidwest Drenthe
- Regiodeal Zwolle, programma 3 evenwichtige groei stad en platteland
- Regiodeal Zuidoost-Friesland
- Uitwerking marketing thema's zoals duisternis en sterren, ruimte, weldadige natuur etc



DE HOOFDLIJN VAN DE AANVRAAG BESTAAT UIT DE VOLGENDE PROJECTEN:

- 1 Landschapsvisie (trekker Het Drents Landschap).
- 2 Impuls streekbeheer landschap (trekker Landschapsbeheer Drenthe) met burgers en agrariërs met aandacht voor koppeling met transitieopgaven klimaat, energie en landbouw
- 3 Impuls duurzaam toerisme (trekker St. cultuurtoerisme Drenthe) met aandacht voor inpassing bedrijven in het landschap, nieuwe belevingen, bezoekersontvangst en kwaliteit recreatievoorzieningen (merkverhaal Weldadige natuur van Drenthe).
- 4 Impuls communicatie en educatie: (trekker IVN) ter versterking van de betrokkenheid en het draagvlak voor de uitvoering van de landschapsvisie, de impuls landschap en duurzame recreatie
- 5 Noaberschapslijn tijdelijke werkorganisatie (trekker Landschapsbeheer Drenthe). Tijdelijke werkorganisatie die het gehele proces begeleidt en toewerkt naar NP nieuwe stijl. Hierin wordt ook het onderdeel verbondenheid en governance (criteria 10 en 7) uitgewerkt.

Het volgende schema geeft de samenhang weer tussen de projectonderdelen.

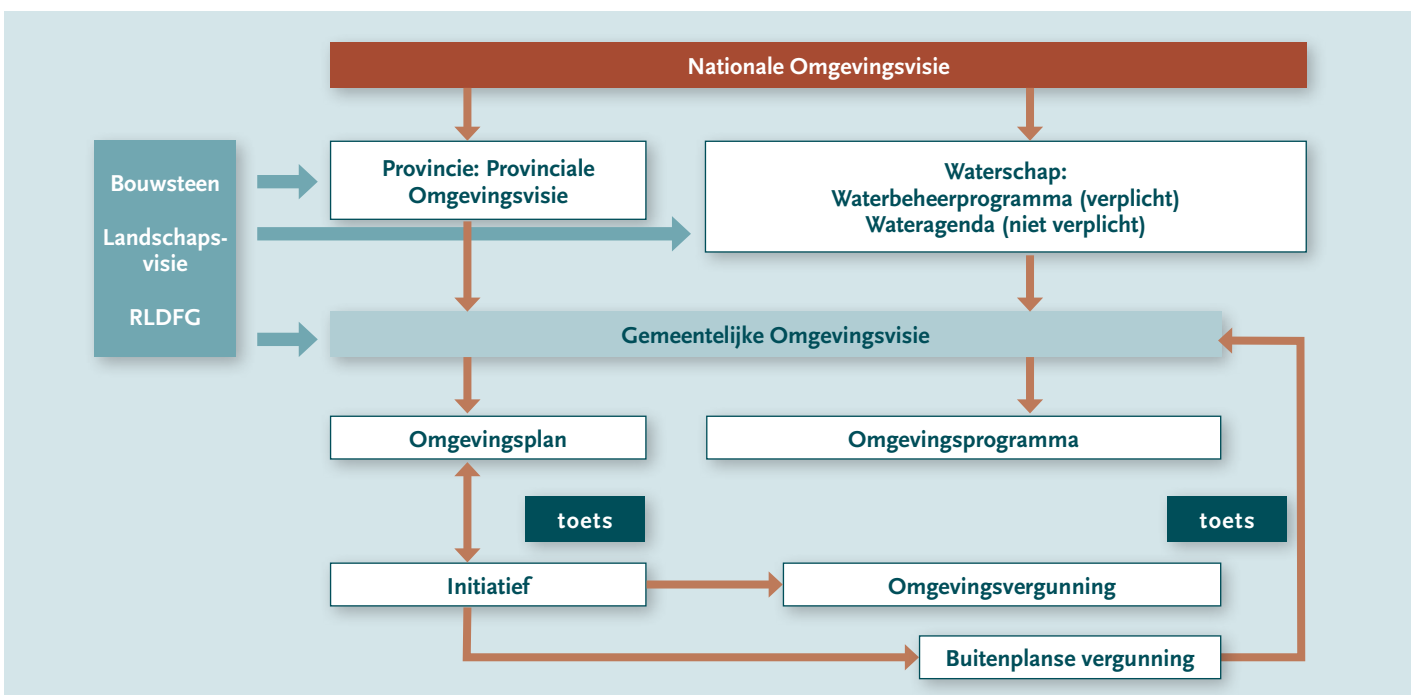


Project 1

Landschapsvisie



De landschapsvisie is een door alle partijen gedragen ruimtelijke visie op landschap. De visie is adviserend en inspirerend en vormt een bouwsteen voor de omgevingsvisies en -plannen van gemeenten en provincies, waterbeheerprogramma van de waterschappen en beheerplannen van terreinbeheerders. Dit past in het streven van de overheid naar een landschaps-inclusieve gebiedsontwikkeling (rijksoverheid, [NOVI](#)). Het volgende schema geeft dit weer.



Bij vertaling van de bouwsteen landschapsvisie naar de provinciale en gemeentelijke omgevingsvisies² wordt de gezamenlijke visie geeffectueerd naar elkaar en in geval van omgevingsplan (gemeenten) en verordening (provincie) ook naar de burger. De verschillende overheden blijven zelf verantwoordelijk voor deze doorvertaling en kunnen daartoe niet verplicht worden. Voor alle partijen in de stuurgroep geldt dan ook een tweeledig belang, namelijk (1) het verkrijgen van een bouwsteen voor de zelf vast te stellen eigen formele visies en plannen en (2) het verkrijgen van samenhang daarbij met aangrenzende overheden en beheerders.

We verkennen daarbij hoe het landschap in RL DFG te versterken en de samenhang te vergroten. De gedachte daarbij is dat de landschapsvisie helpt de ambities uit Ontwikkelagenda (hst 1) in samenhang te realiseren. Het landschap legt daarmee de verbinding tussen natuur, landbouw, toerisme, dorpen, leefbaarheid en werkgelegenheid.

Bij de visie wordt gekeken naar koppelkansen met de rijksopgaven klimaat, duurzame energie en landbouw. En we zien koppelkansen met de regionale opgaven voor regionale economie, wonen, werken en recreëren. Deze opgaven zijn onderdeel van de recent door de Minister toegekende regiodeals Regio Zwolle en Zuidoost-Friesland. Door deze koppelingen vergroten de financierbaarheid en gaan we zuinig om met de beschikbare ruimte. Zo kan de kwaliteit van toeristisch-recreatieve voorzieningen en ondernemingen in de regio een impuls gebruiken. Voor bedrijven zijn er investeringsregelingen via LEADER Zuidwest Drenthe en het programma Vitale vakantieparken en met projectonderdeel 3 zetten we in op een investeringsplan visitormanagement, dat aansluit bij de landschapsvisie. Onze inzet is er daarnaast op gericht om in het project Vitale vakantieparken ook aandacht te vragen voor landschappelijke kwaliteit in en rond bedrijven. De landschapsvisie biedt ook daarvoor inhoudelijk aanknopingspunten.

In RL DFG zijn 4 landschapstypen dominant:

- Esdorpenlandschap met dorpen, essen en beekdalen,
- Laag- en hoogveen en woudontginningen met sloten en kanalen en langgerekte wegdorpen,
- Kolonielandschap gekenmerkt door rechte lijnen en
- Gevarieerd natuurlijke landschap

Ruimte is schaars en verweving noodzakelijk

Hoewel er ogenschijnlijk voldoende ruimte lijkt te zijn in de regio, heeft wel elke plek een functie. Oftewel het is bezet met de functies natuur, landbouw, recreatie, water, woningen, bedrijven en wegen. De transitieopgaven klimaat, energie en landbouw vragen ruimte die alleen beschikbaar is in combinatie met bestaande functies. Oftewel ruimte is schaars en verweving noodzakelijk. En daar komt dan nog de extra behoefte aan woningen, bos en (recreatieve) bedrijvigheid bij. Met de verwachting dat het warmer gaat worden (en heter in de zomer), moeten woningen meer verweven worden in het groen. De bossenstrategie biedt kansen om meer bos te ontwikkelen, hetzij als bos in de letterlijke betekenis, hetzij als bos ter versterking van het landschap in de vorm van houtwallen en singels. In RL DFG willen we de nieuwe ruimtelijke opgaven verweven met het versterken van het landschap, zowel in de natuurgebieden als in het tussenliggende (landbouw)gebied. Elke verandering biedt ook kansen. Daarbij moet waardevol cultuurlandschap en de afwisseling van open en gesloten gebieden worden behouden.



2 In geval van Waterschap het Waterbeheerprogramma

Plan van aanpak proces

Het opstellen van een landschapsvisie zien we als een interactief proces met boeren, burgers en recreatieondernemers in de regio. Doelstelling is om maatschappelijke opgaven, veranderingen in grondgebruik en ambities van partijen zo integraal mogelijk op te maken en dat past in de lijn van visies op de toekomst van Nederland, zoals Panorama Nederland en de Nationale Omgevingsvisie ([kamer-brief keuzes nationale omgevingsvisie](#)). De landschapsvisie (1) vormt de basis voor de impuls streekbeheer landschap (2), duurzaam toerisme (3) en communicatie en educatie (4). Uitgangspunt is dat we de visie in gezamenlijkheid met de inwoners opstellen en koppelkansen met andere opgaven in kaart brengen. Daarom zetten we stevig in op draagvlak en communicatie met burgerparticipatie via zoveel mogelijk lokale dorpsverenigingen en initiatiefgroepen van Landschapsbeheer Drenthe (Streekbeheer) en IVN (Vrijwilligers natuureducatie). We vormen daarvoor via de Noaberschapslin (project 5) een tijdelijke werkorganisatie voor de periode 2021 t/m 2023, welke wordt gekoppeld aan de gemeente Westerveld en wordt gehuisvest in het hart van RL DFG in of bij het gemeentehuis te Diever. Deze tijdelijke werkorganisatie beschrijven we in paragraaf 3.5.

Het resultaat moet voor verbonden partijen behulpzaam zijn om keuzes voor de toekomst op te baseren. Om kwaliteit van landschap te borgen. De rol van het Nationaal Park (Stuurgroep) is dat we aanjagen en verbinden. We zorgen daarbij voor een brede communicatie en inspiratie. We halen initiatieven op uit het gebied en brengen die samen met opgaven die van buitenaf naar ons toekomen.

PROJECTONDERDEEL 1.1 OPSTELLEN LANDSCHAPS-ECOLOGISCHE ANALYSE

Ten behoeve van landbouw, klimaat, wonen en natuur is het belangrijk te weten wat de eco-hydrologische samenhang is in het gebied en in hoeverre dat, met de huidige en toekomstige functies, nog verbeterd kan worden. En wat de natuur (binnen N2000) nodig heeft om ook op lange termijn met klimaatverandering robuust te (worden) blijven. Omdat er van oudsher een relatie was tussen hooggelegen veen- en heide gebied in RL DFG en laagveenmoerassen in Noordwest Overijssel, gaan we deze studie begin 2021 samen met Weerribben-Wieden laten uitvoeren.

Begroting 1.1

- Externe opdracht analyse via HDL € 15.000
- Procesbegeleiding HDL € 25.500
- Inzet SBB: 50 uur, Natuurmonumenten: 25 uur (aanleveren ecologische informatie)
- Inzet provincies Drenthe en Fryslân elk 20 uur en Waterschap 20 uur (hydrologische informatie)

PROJECTONDERDEEL 1.2 COMMUNICEREN VAN DE LANDSCHAPSBIOGRAFIE EN LANDSCHAPS-ECOLOGISCHE ANALYSE

De stuurgroep heeft in juni 2020 opdracht gegeven om een landschapsbiografie op te laten stellen (kosten voor opstellen van de landschapsbiografie vallen buiten deze aanvraag). De gebiedsbeschrijving is in februari 2021 gereed. De ervaring leert dat je wilt zorgen voor de dingen waar je van houdt. Omdat we ervan overtuigd zijn dat ons landschap het houden van waard is, beginnen we de kennis over het gebied te delen met de bewoners en ondernemers. We doen dit o.a. door informatiebijeenkomsten, bewustwordingsprojecten met jongeren, ouderen, ondernemers, excursies in het veld om het landschap te beleven en discussiebijeenkomsten over de waarden. Doel is een brede bewustwording en waardering op gang te brengen.

Wat vinden we met elkaar mooi of juist lelijk. Welke waarden heeft het landschap en wat wordt zichtbaar als je er meer van weet?

Begroting 1.2:

- Externe opdracht communicatie via HDL: € 24.000
- Procesbegeleiding HDL: € 6.000,-
- Educatieprojecten (initiator IVN zie project 4)
- Inzet SBB: 50 uur

PROJECTONDERDEEL 1.3 OPSTELLEN LANDSCHAPSVISIE

In dit projectonderdeel, het opstellen van de landschapsvisie, verkennen we verder welke opgaven er op ons af komen, welke wensen voor de toekomst van het gebied er zijn vanuit ondernemers, bewoners en partners. En aan de andere kant zoeken we naar een kwaliteitsimpuls en echte vernieuwing. Ook hierbij ligt de focus op ontwikkelingen en wensen die een ruimtelijke impact hebben. Doelstelling is meer inzicht op ruimtebeslag en effect op het landschap van de ontwikkelingen. We verkennen hierbij samen wat het betekent dat het klimaat verandert, welke veranderingen vinden in de landbouw plaats, de woningvraag verandert, er is behoefte aan een kwaliteitsimpuls in recreatie en recreatieve infrastructuur de energietransitie vraagt ruimte in het landschap en het behoud van biodiversiteit vraagt om een bepaalde inrichting van het landschap. Samen met bewoners en ondernemers brengen we de gevolgen van opgaven en toekomstwensen voor het landschap in beeld. De landschapsvisie maakt zelf geen keuzes wat waar wel en niet kan, daarvoor zijn immers de omgevingsvisies en -plannen van gemeenten en provincies. We zien landschap als basis en verbindende factor in de toekomstige ontwikkelingen. We proberen samen met boeren, bewoners en recreatieondernemers perspectieven te formuleren hoe we kwaliteit kunnen behouden of versterken en ruimte bieden aan opgaven en (economische) ontwikkeling. Hiervoor zetten we externe inspiratie in om voorbeeld uitwerkingen (regionaal ontwerp) te maken hoe je opgaven kunt combineren en inpassen met zorg voor het landschap. Deze fase levert een aantal inspirerende voorbeelden die we met bewoners verder verkennen. Het geheel levert een set aan principes hoe je een afweging kunt maken. De landschapsvisie is een bouwsteen. De omgevingsvisies en -plannen van de overheden bepalen uiteindelijk of een ontwikkeling ergens wel of niet kan.

De tijdelijke werkorganisatie (zie project 5) organiseert overleggen en bijeenkomsten. Dit gebeurt in nauw overleg met proces opstellen van omgevingsvisies door gemeenten. Bij het organiseren van de bijeenkomsten met boeren, burgers en recreatieondernemers worden de bestaande vrijwilligersnetwerken in kaart gebracht. Op die wijze wordt zichtbaar welke netwerken inzetbaar zijn voor burgerparticipatie in de impuls landschap, duurzaam toerisme en educatie.

Begroting 1.3:

- Externe opdracht Landschapsvisie € 113.000
- Procesbegeleiding HDL € 17.400
- Inzet SBB: 225 uur,
- Inzet provincies Drenthe en Fryslân: elk 100 uur

Project 2

Impuls Streekbeheer landschap



*- - - Een extra impuls inzet bewoners en agrariërs in
landschapsbeheer en -onderhoud - - -*

In RL DFG is investering en beheer van landschap binnen het Natuurnetwerk Nederland (voorheen EHS) relatief goed geborgd. Daarin voorziet de SNL-regeling van de provincies en de inzet van de terrein beherende organisaties. Buiten het Natuurnetwerk Nederland echter zijn investeringen en beheer van het landschap sinds de rijks decentralisatie niet meer geborgd. Daarom ontwikkelde Landschapsbeheer Drenthe in de periode 2013 – 2020 Streekbeheer samen met gemeenten en provincie Drenthe. Streekbeheer is in de kern het verleiden, begeleiden en ondersteunen van bewoners die zich willen inzetten voor onderhoud en beheer van landschap en natuur in hun leefomgeving. In Zuidoost Friesland (waarbinnen gemeente Ooststellingwerf) is een soortgelijke werkwijze ontwikkeld.

Het begeleiden bestaat uit het leggen van verbindingen tussen bewoners en eigenaren van (natuur)terreinen en landschappelijke objecten, het geven van beheer- en onderhoudsadvisen, beschikbaar stellen van (hand)gereedschappen en persoonlijke beschermingsmiddelen met bijbehorende instructies, aanbieden en organiseren van cursussen, informatieavonden etc.

Het werken aan de eigen groene leefomgeving draagt bij aan natuur, biodiversiteit, landschapskwaliteit en betrokkenheid en identiteit van bewoners.

In het RL DFG zijn circa 100 (!) bewonersgroepen actief, waarvan ongeveer 45 in de randgebieden rondom de Nationale Parken Drents-Friese Wold en Dwingelderveld.

Alle gemeenten en de betrokken provincies ondersteunen landschapsbeheer waarbij per groep per jaar ca 15-25 uur begeleiding beschikbaar is. Dit is gemiddeld voldoende voor een bestaande reguliere groep met terugkerende uitvoer/onderhoudswerkzaamheden. Het huidige budget voor Streekbeheer in het RL DFG is jaarlijks ca. € 340.000,-. Dit is een fractie van de voor landschap beschikbare middelen in de periode vóór de decentralisatie van het rijksbeleid voor nationale parken en landschap. Maar door de inzet van actieve burgers bij streekbeheer is met betrekkelijk geringe middelen toch veel resultaat geboekt. Nieuwe initiatieven vanuit de groepen worden op projectbasis georganiseerd en gefinancierd (als er middelen beschikbaar zijn). De “formule” streekbeheer loopt in de huidige opzet tegen haar grenzen aan. Voor begeleiding van nieuwe groepen is geen budget en groepen die “te enthousiast” zijn, worden geremd door beperking in middelen. De in 2013-2020 ontwikkelde “formule” moet worden heroverwogen, waarbij duurzame bewonersgroepen en zelfstandige groei mogelijk blijft. Daarom doen we in het kader van deze aanvraag een beroep op de tijdelijke rijksmiddelen voor het geven van een impuls naar een uitbouw en doorontwikkeling van streekbeheer. Deze impuls richt zich voornamelijk op het tussen en om de natuurgebieden liggende verweingsgebied met landbouw, dorpen en steden.

- - - Ambitie in het kader van deze subsidieaanvraag - - -

Eenzijds is er impuls nodig om het aantal bewonersgroepen te vermeerderen, aangezien er voldoende initiatieven zijn, maar de begeleidingscapaciteit bij Landschapsbeheer Drenthe en Landschapsbeheer Friesland ontbreekt. Anderzijds is het nodig de inzet van vrijwilligers meer in lijn te brengen met gebiedsdoelen voor landschap. Daarin voorziet ook projectonderdeel 1, de landschapsvisie en daarom is betrokkenheid van boeren en burgers bij het opstellen van die visie van belang.

De subsidieaanvraag tijdelijke ondersteuning nationale parken richt zich op een extra impuls van uitbreiding van het bestaande bewonersnetwerk, met een significante accentverschuiving van (lokaal) initiatief bij bewoners naar het bijdragen door burgers en boeren aan de gedragen landschapsvisie en uitvoering geven aan in dit kader gebiedsgericht gestelde doelen op het gebied van landschap en natuur (doelrealisatie). Via betrokkenheid bij beheer van het landschap in de directe woonomgeving, raken we in gesprek met bewoners en ondernemers. Op die manier organiseren we ook participatie in de landschapsvisie en de toekomst van een bredere groep bewoners dan de usual suspects in gebiedsprocessen.

Het resultaat van dit projectonderdeel is afhankelijk van het proces, maar we denken aan een verdubbeling van de vrijwilligersinzet en als resultante daarvan meerdere landschapsinvesterings- en beheerplannen per dorp of deelgebied (bijvoorbeeld de boermarkergrenzen). De gebieden waar we aan denken zijn Diever-Wapse, Lhee-Lheebroek, Ruinen en Appelscha-Elsloo.

De Planning hierbij is:

2021: start Ruinen en Lhee-Lheebroek & start Friesland

2022: start Vledder & Diever-Wapse

2023: verdere uitbouw netwerken bovengenoemde gebieden/dorpen

2023: voorstel voor structurele dekking impuls landschapsbeheer

De activiteiten die daarvoor moeten worden ondernomen passen niet binnen de huidige beschikbare budgetten en 15-25 uur per groep per jaar maar zijn aanvullend. De huidige formatie van Landschapsbeheer Drenthe en Landschapsbeheer Friesland is ingericht op het huidige reguliere werk, voor dit project zal extra tijdelijke menskracht worden geworven, waarbij de werkzaamheden worden uitgevoerd met deels nieuwe tijdelijke formatie en deels bestaande formatie om de integratie in het reguliere streekbeheer optimaal te waarborgen.



PROJECTONDERDEEL 2.1 CAMPAGNE UITBOUW STREEKBEHEER IN DE VERWEVINGSGBIEDEN

In dit projectonderdeel wordt met gebruikmaking van de systematiek van streekbeheer het aantal vrijwilligers voor landschapsbeheer in het om- en tussenliggende gebied verdubbeld van 45 naar 90 groepen. Hiervoor benut Landschapsbeheer Drenthe deels bestaande dorpsnetwerken, boermarken en werktuigverenigingen, maar ook nieuwe dorpsnetwerken die ontstaan in het proces waarbij met burgers, boeren en ondernemers de landschapsvisie wordt opgesteld. Hiermee ligt er dus een sterke relatie met projectonderdeel 1 en procesaanpak via de Noaberschapslijn. Landschapsbeheer Drenthe heeft deelgenomen aan het project “gewaardeerd landschap” van de Rijksdienst voor Cultureel Erfgoed van het Ministerie van OC&W ([Gewaardeerd Landschap RCE](#)). Ook hierin ligt weer een sterke link met de nieuwe Omgevingswet en de onder andere door gemeenten op te stellen omgevingsvisies en -plannen.

Door in de campagne aan te sluiten op de eigen dorpsomgeving blijft de betrokkenheid dicht bij de eigen gemeenschap, terwijl er toch een overkoepelende landschapsvisie aan ten grondslag ligt. In die lokale uitwerkingen kan er afhankelijk per gebied ook worden geëxperimenteerd met koppelingen met de transitieopgaven klimaat, energie en landbouw (zie ook projectonderdeel 1.3).

Begroting 2.1

- Externe opdracht campagne € 80.500
- Procesbegeleiding LBD € 10.500
- Inzet SBB: 100 uur
- Inzet Mij van Weldadigheid: 25 uur
- Inzet provincies Drenthe en Fryslân: elk 50 uur
- Organiseren overleggen via Noaberschapslijn zie project 5

PROJECTONDERDEEL 2.2 AFSTEMMINGSPROCES MET SAMENWERKINGSPARTNERS STREEKBEHEER

Omdat streekbeheer binnen Nationale Parken nieuwe stijl een instrument in ontwikkeling is, zal er veel afstemming zijn met lokale, regionale en nationale kennispartners. Dit moet qua proces ook worden begeleid en daarvoor is afstemming nodig met diverse partijen, waaronder

- Gemeenten Westerveld, Ooststellingwerf, Midden-Drenthe en De Wolden over streekbeheer als mogelijk kansrijk uitvoeringsprogramma onder de nieuwe gemeentelijke omgevingsvisies.
- Gebiedscoöperatie Gagelvenne en Landschapsbeheer Fryslân
- Brede overleggroep kleine dorpen (BOKD) in het verlengde van gewaardeerd landschap;
- Agrarische Natuurvereniging Drenthe (AND): opzetten en werving agrarische collectieven;
- IVN in verband met kennisdeling en dwarsverbanden met communicatie en educatie binnen het RL DFG;
- Kennisinstellingen als Wageningen Universiteit: betreffende de landschapsbiografieën.
- Samenwerkingspartners binnen RL DFG en dwarsverbanden met de andere projectonderdelen.
- Nationale Parkenbureau

Begroting 2.2

- Externe opdracht Proces streekbeheer € 33.000
- Procesbegeleiding LBD € 54.000
- Organiseren overleggen via Noaberschapslin zie project 5

PROJECTONDERDEEL 2.3 INVESTERINGS- EN BEHEERPLAN LANDSCHAP

Met de voorgaande projectonderdelen krijgen we werkende weg zicht op de benodigde structurele middelen voor inrichting en beheer van landschap. De landschapsvisie is hierbij leidend voor de uiteindelijke doelen en koppelkansen met transitieopgaven en de impuls streekbeheer landschap (2.1 en 2.2) heeft een beeld opgeleverd van het organiserend vermogen met boeren, burgers en recreatieondernemers in de streek. Door de tijdelijke werkorganisatie (project 5) wordt duidelijk gemaakt welke bestaande NP middelen kunnen worden vrijgemaakt voor uitvoering en welke middelen beschikbaar komen door koppelkansen met de rijksopgaven klimaat, energie en landbouw. Het komt daarna in dit projectonderdeel aan op het doen van voorstellen voor een structurele financiële dekking van inrichting en beheer van het landschap in RL DFG, oftewel een Inrichtings- en beheerplan landschap inclusief financiële meerjarenplanning.

Begroting 2.4

- Externe opdracht investerings- en beheerplan landschap € 23.500
- Procesbegeleiding LBD € 15.900

Project 3

Impuls duurzaam toerisme



Op weg naar een Nationaal Park nieuwe stijl kan de beleefbaarheid van het RL DFG beter. Toeristische overnachtingen in dit gebied zijn de afgelopen 25 jaar afgenomen en de recreatieve basisinfrastructuur is verouderd en niet logisch verdeeld over het gebied. Sinds de decentralisatie en het verdwijnen van Rijksbeleid- en -middelen voor het landelijk gebied (ILG) en openluchtrecreatie (beheervergoedingen) zijn de tekorten op aanleg, onderhoud en beheer fors toegenomen. Uit onderzoek (Grontmij, 2014) bleek dat dit tekort alleen al voor onderhoud en beheer in de gemeente Ooststellingwerf jaarlijks ruim €300.000,- bedraagt. Het gevolg hiervan is toegenomen spanning tussen natuur en recreatie en tussen terreinbeheerders en gemeenten die economisch sterk afhankelijk zijn van recreatie & toerisme. Hoewel de tijdelijke rijksregeling Nationale Parken geen directe oplossing biedt voor dit knelpunt wil de stuurgroep de rijksmiddelen mede inzetten voor een studie naar meer regionale samenhang en oplossingen voor het beschreven spanningsveld in de vorm van een visitor management plan met voorstellen voor structurele financiering van inrichting en beheer. Het visitor management plan wordt gebaseerd op de landschapsvisie. Dit plan bevat oplossingen voor een betere regionale samenhang en een slimmere spreiding en geleiding van toeristen en recreanten van en naar de omliggende steden, dorpen en het tussenliggende gebied. Hiermee beschermen we kwetsbare natuur, optimaliseren de beleving van de bijzondere natuur- en landschapskwaliteit en vergroten we de betrokkenheid van burgers en ondernemers bij dit gebied.

Duurzaam toerisme zorgt ervoor dat ook toekomstige generaties kunnen genieten en tegelijkertijd de lokale bevolking economisch van het toerisme profiteert en daar zo weinig mogelijk overlast van heeft. Een betere regionale samenhang tussen dorpen, tussengebied, randgebieden en kerngebieden is daarbij de ambitie. Daarvoor is het nodig het ondernemerschap in duurzaam toerisme te versterken en gezamenlijk te investeren in de kwaliteit van de recreatieve basisinfrastructuur. Oftewel het toepassen van het Charter for sustainable tourism zoals genoemd in de standaard ([Charter](#)),

De coronacrisis heeft ons met beide benen op de grond gezet. Vakantie en recreatie in eigen land staat of valt bij behoud en ontwikkeling van veilige, ruime en mooie gebieden als de Drents-Friese grensstreek dicht bij huis en weg van de massa. Dit is een uitgelezen moment om sturing te geven en de weg naar duurzaam toerisme (nog meer) in te zetten. Dit vereist een regionale samenhang in sturing en spreiding van gasten in een gebied. Dus anders organiseren, anders controleren en anders reguleren.

Hiervoor voeren we met steun van de tijdelijke regeling Nationale Parken nieuwe stijl in op de volgende projectonderdelen:

- 1 Instellen werkgroep beheer duurzaam toerisme met daarin in ieder geval de terrein beherende organisatie en de vier gemeenten (charter key topic: sustainable tourism forum)
- 2 Het in kaart brengen van bezoekersstromen (charter: key topic monitoring);
- 3 Investerings- en beheerplan Visitor Management NP nieuwe stijl (Stimuleren van duurzaam aanbod van bedrijven en (waar nodig aanpassen van) de benodigde basisinfrastructuur)

PROJECTONDERDEEL 3.1 WERKGROEP BEHEER DUURZAAM TOERISME I.O.

Allereerst helpt een nog te formeren werkgroep Duurzaam Toerisme (1) in het bepalen van de strategie duurzaam toerisme. De vorm waarin dat het beste kan is onderdeel van het eerste projectonderdeel. Voorheen was er per Nationaal Park een werkgroep beheer. Maar na de opschaling naar RL DFG met meerdere parken en ook het tussenliggende gebied is het nog steeds zoeken naar de juiste overlegvorm met elkaar omdat de onderwerpen per schaalniveau nogal verschillen. De stuurgroep RL DFG is al in 2013 ingesteld en heeft dus inmiddels de nodige ervaring met dit opschalingsvraagstuk. Maar dit thema zal naar verwachting ook in andere gebieden gaan optreden. Betrokken partijen hierbij zijn Particulieren grondeigenaren, terrein beherende organisaties, recreatieondernemers/ gastheren van het Nationaal Park, IVN, Landschapsbeheer Drenthe, gemeenten, provincie Drenthe, Recreatieschap Drenthe.

Begroting 3.1:

- Externe opdracht begeleiding werkgroep duurzaam toerisme € 40.000
- Procesbegeleiding Recreatieschap Drenthe € 20.640 (344 uur)
- Inzet terreinbeheerders Staatsbosbeheer, Het Drentse Landschap, Natuurmonumenten elk 144 uren, Maatschappij van Weldadigheid 50 uren
- Inzet gemeenten Westerveld, Midden-Drenthe, Ooststellingwerf en De Wolden elk 36 uur per jaar gedurende 3 jaren (108 uur per gemeente).
- Inzet provincies Drenthe en Fryslân elk 144 uren
- Jaarlijks inhuur/bezoek gastspreekers charter sustainable tourism: € 5.000

PROJECTONDERDEEL 3.2 STUDIE REGIONALE SAMENHANG BEZOEKERSSTROMEN

We starten met de instelling van een werkgroep duurzaam toerisme RL DFG. Daarna is het van belang inzicht te krijgen in de huidige bezoekersstromen (2), oftewel key topic monitoring uit het charter sustainable tourism. Waar wordt drukte ervaren, wanneer is sprake van drukte, hoe gaan we meten van hoeveelheden bezoekers (fietsers, ruiters etc.) wat is de verwachting van de bezoeker, wat mist de bezoeker, wat is de balans tussen samenleving, economie en leefomgeving (wanneer slaat de balans door?), en welke maatregelen zijn nodig om dit te na te streven of te bereiken. Het idee is om hierbij gebruik te maken van bigdata, zoals heathmaps en telecomdata. Daarnaast willen we als pilot een aantal meetmethoden testen op werkzaamheid. Te denken valt aan “poortjes” met sensoren (LoRa) en analyse van effect van “drukte” op ecologische waarden.

Naar verwachting kan ook worden voortgebouwd op de ervaringen met een NIPO-NBTC onderzoek welke in 2015 is uitgevoerd. Daarnaast is het belangrijk oog te hebben voor de mogelijkheden waarop het economisch profijt kan worden vergroot. Marketing Drenthe heeft in 2018 in samenwerking met ondernemers een onderzoek uitgevoerd naar de verblijfstoerist in Zuidwest-Drenthe, ook hier kan op worden voortgebouwd.

Begroting 3.2

- Externe opdracht regionale samenhang bezoekersstromen € 75.000
- Procesbegeleiding Recreatieschap Drenthe € 18.000 (300 uur)
- Inzet SBB: 75 uren
- Begeleiding door werkgroep beheer Duurzaam Toerisme (TBO's/gemeenten/provincies/RSD): opstellen randvoorwaarden studie regionale samenhang/ meetmomenten/-plaatsen/-intensiteit. Inzet zie 3.1 werkgroep beheer duurzaam toerisme

PROJECTONDERDEEL 3.3: INVESTERINGS- EN BEHEERPLAN VISITOR MANAGEMENT NP NIEUWE STIJL

Nadat de vorige projectonderdelen zijn gestart is het uiteindelijk doel om te komen tot een gebied waar bezoekers vanuit dorpen en verblijfsaccommodaties slim worden geleid naar de juiste gebieden en routes, mede afhankelijk van interesse in en draagkracht van dat gebied. Hierin varen ook economische belangen wel bij, aangezien de bestedingen vooral plaatsvinden bij recreatiebedrijven en bij de middenstand in de dorpen. Een goede zonering of zoals dat tegenwoordig wordt genoemd “visitor management” (4) is daarbij een belangrijk instrument, mits dit niet alleen blijft bij een plankaart, maar ook kan worden uitgewerkt in concrete maatregelen. Adequaate en slimme visitor management, zal resulteren in wijzigingen in de infrastructuur. We zoeken uit welke inrichting- en beheerprojecten nodig zijn om deze wijzigingen te realiseren, wat dit kost en of ruimtelijk beleid daarvoor aangepast moet worden. Een belangrijk instrument daarbij is het beheeroverleg dat op basis van bevindingen infrastructuur vs. bezoekersstromen en evaluatie afspraken maakt over beheer en actie onderneemt op knelpunten (doel is behouden optimale toegankelijke recreatieve infrastructuur in de Nationale parken). Het plan bevat ook voorstellen over de wijze van bezoekersinformatie: waar ze kunnen wandelen, fietsen, mountainbiken of paardrijden. De voorstellen kunnen zich richten op zowel fysieke als niet-fysieke (online) maatregelen. De ambitie is dat toeristen via de toegangspoorten gelijk ervaren dat ze een waardevol gebied binnenrijden. Ook zal het plan voorstellen bevatten voor een betere routestructuur in en naar het om de parken liggende landschap, dorpen en recreatiebedrijven. Daarnaast



duidelijk in kaart worden gebracht op welke wijze de paden kwalitatief op orde komen en blijven en wat dat jaarlijks kost. Daarbij maakt het plan onderscheid in de diverse doelgroepen en variatie in beleving. Het investerings- en beheerplan visitor management bevat voorstellen met voldoende uitdagende mogelijkheden voor recreatie, zonder dat gebruikers elkaar of andere belangen daarbij in de weg te zitten (wandelaar, fietsers, MTB'ers, ruiters, minder validen, kinderen).

Begroting 3.3

- Externe opdracht investerings- en beheerplan visitor management € 57.000
- Procesbegeleiding Recreatieschap Drenthe € 15.000 (250 uur)
- Begeleiding door werkgroep beheer duurzaam toerisme zie 3.1

Project 4

Impuls Communicatie en Educatie



De doorontwikkeling van RL DFG staat of valt met draagvlak onder bewoners en bezoekers. Natuur en landschap ga je waarderen als het ziet. Het landschap in RL DFG kent een lange geschiedenis. Om het verhaal te begrijpen en een inschatting van toekomstige ontwikkelingen te kunnen maken, is inzicht in dit verhaal en de ecologische verbanden van belang. Daarom is landschaps- en natuureducatie van belang voor de toekomst van dit gebied. Onder educatie verstaan we het bewust en doelgericht scheppen van voorwaarden en het organiseren van leerprocessen en activiteiten om kennis te vermeerderen, inzicht te vergroten en kwaliteit van meningen te verbeteren. Kernelement van educatie boven voorlichting en communicatie is het meer structurele karakter (of voor een langere periode). In het strategienplan Communicatie en educatie voor het RL DFG worden onderstaande doelgroepen als belangrijk onderschreven en wordt zo veel mogelijk gewerkt met een integrale doelgroep benadering.

- Bewoners

De inwoners van de streek vormen een gevarieerde doelgroep. Soms wonen en werken ze van generatie op generatie in dit gebied. Soms zijn ze relatieve nieuwkomers die zijn aangetrokken door de kwaliteiten van dit woongebied. De inwoners zijn de frequente gebruikers van het gebied, simpelweg omdat het hun leef- en werkomgeving is. Samen met hen laten we zien hoe mooi de omgeving is. Bewoners zijn trots op hun omgeving en willen participeren. We willen bewoners ook betrekken bij de veranderingen en werkzaamheden in het gebied. Bewoner is iedereen van 0-110 jaar

- **Bezoekers**

Dit betreft zowel dagrecreanten als verblijfsrecreanten (vakantiegangers). De doelgroep bezoekers treffen we vaak slechts kortdurend. We zetten daarom in op een combinatie van voorlichting en beleving. We willen onze bezoekers graag de gebieden laten beleven en hen zo de natuur en het landschap laten waarderen. Daarom zorgen we in en rond de natuurgebieden voor heldere informatie en bieden we een natuur-educatief programma voor met name gezinnen met kinderen en een aanbod van natuurbeleving met een educatief tintje.

Draagvlak voor de natuur- en landschapswaarden is nauw verweven met actuele maatschappelijke thema's als biodiversiteit, klimaat, natuur inclusieve landbouw en energietransitie. Deze thema's verkennen we mee als koppelkansen in de Noaberschapslijn samen met het proces om te komen tot de landschapvisie (1), impuls streekbeheer landschap (2) en duurzame recreatie (3).

De verschillende doelgroepen vragen een eigen aanpak. Met deze aanvraag zetten we in op meer structurele betrokkenheid van bewonersdoelgroepen. In het verleden hebben we in de Nationale parken al veel ervaring opgedaan met netwerken rond scholen en recreatieondernemers. Deze netwerken bouwen we verder uit, ook gekoppeld aan vraagstukken rond klimaat, energie, landbouw etc. En we bouwen aan nieuwe netwerken. Deze nieuwe netwerken zijn nodig omdat we zoveel mogelijk verschillende groepen uit de regio bij de toekomst willen betrekken. De inbreng van bewoners en (vaste) gasten is zoveel sterker als ze ook inzicht hebben in de onderlinge relaties van de verschillende thema's en opgaven.

PROJECTONDERDEEL 4.1 VERSTERKEN EN VERDERE ONTWIKKELING NETWERKEN SCHOLEN EN GASTHEREN

We onderscheiden verschillende doelgroepen waarvoor we samenwerkingsnetwerken gaan opzetten.

Er zijn netwerken voor

- Basisonderwijs
- Voortgezet onderwijs
- Gastheren. Op dit moment zijn er 80 gastheren in RL DFG. Voor 2023 zetten we in op 160.

Deze netwerken willen we verder uitbouwen en in samenspraak met de netwerken bepalen waar ondersteuning nodig is om mee te doen met de kwaliteitsimpuls Nationale parken

Begroting 4.1:

- Externe opdracht netwerken scholen € 10.000
- Procesbegeleiding IVN € 21.000

PROJECTONDERDEEL 4.2 VERKENNEN EN OPZETTEN NIEUWE NETWERKEN

Tot nu toe heeft de focus gelegen op jongeren via het onderwijs en bezoekers via gastheren. De bewonersdoelgroep bestaat echter uit veel meer doelgroepen die op eenzelfde wijze via netwerken benaderd kunnen worden. We denken daarbij aan: Kinderopvang: De doelgroep van 0-4 via kinderopvang en 4-12 via buitenschoolse opvang is interessant en kansrijk. Hoe meer kinderen van jongs af leren natuur te beleven en waarderen, hoe groter de kans dat ze er later ook voor willen zorgen. Verzorgingshuizen: natuur en gezondheid is al jaren een thema binnen Nationale Parken. Om lang gezond en fit te blijven is natuur van levensbelang. En daarnaast

hebben ouderen vaak veel verhalen te vertellen over de historie. Het doorgeven van deze verhalen helpt om het landschap te begrijpen. We verkennen daarom ook of we een meer structureel programma met verzorgingshuizen kunnen opzetten. Natuurclubs: in de regio zijn verschillende (jongeren) natuurclubs, juniorrangers, scouts. We zetten in op uitbreiden van deze groepen en het verbinden in netwerken aan de toekomst van het gebied. Zo geven we jongeren kans om ook hun stem als (toekomstig) bewoner te laten horen.

Begroting 4.2:

- Externe opdracht nieuwe netwerken € 11.000
- Procesbegeleiding IVN € 30.000

PROJECTONDERDEEL 4.3 ONTWIKKELING EDUCATIE LANDSCHAP EN ECO-HYDROLOGISCHE VERBANDEN

In 2020 wordt de landschapsbiografie geschreven die uitstekend kan dienen als basis voor een programma voor bewoners waarin natuur en cultuur(historie) centraal staan. In de verkenning wordt gekeken of met partners een aanbod kan worden ontwikkeld die op een praktische wijze en ondersteund met theorie, mensen (weer) enthousiast kan maken voor hun leefomgeving. Daar waar mogelijk kunnen we deelnemers nadien enthousiasmeren om een bijdrage te leveren aan het doorvertellen van het verhaal of concreet als vrijwilliger in streekbeheer. Van onderop vanuit de netwerken inventariseren we waar behoefte is om mee te kunnen denken met de landschapsvisie of mee te doen met de impuls landschapskwaliteit. Ondersteunende cursussen en materialen worden daarvoor door IVN ontwikkeld in samenspraak met de projectleiders van de deelprojecten.

Begroting 4.3:

- Externe opdracht educatie landschap en eco-hydrologische verbanden € 21.000
- Procesbegeleiding IVN € 39.000

PROJECTONDERDEEL 4.4 ONTWIKKELEN BELEEFWEKEN AANSLUITEND BIJ VERSTERKEN MERKIDENTITEIT

In diverse andere parken zijn de beleefweken een beproefd concept om de nationale parken frequent onder de aandacht te brengen en betrokkenheid te vergroten. In de verkenning wordt gekeken naar mogelijke partners en mogelijke inhoud en wordt er eerst gedacht aan een kleinere versie (weekend) om ervoor te zorgen dat het een succes wordt. Er wordt een koppeling gelegd met het netwerk voor gastheren om samen de identiteit van het RL DFG (Weldadige natuur) als belevenis voor bezoekers onder de aandacht te brengen. De kleinschaligheid van het landschap en de veel geprezen persoonlijke aandacht passen in de merkidentiteit en passen zeker in deze coronatijd bij de regio. We ontwikkelen daarom individuele sporen die zelfstandig of in gezinsverband kunnen worden gedaan. Een inventarisatie van deze routes en activiteiten (gestructureerd aanbod) kan ook worden verbonden aan de beleefweek met proeverijen demonstraties, lezingen, excursies, veldsymposium, open dagen, ed. Ondernemers spelen in de beleefweken een belangrijke rol.

Begroting 4.4:

- Externe opdracht beleefweken merkidentiteit € 12.000
- Procesbegeleiding IVN € 18.000

Project 5

Noaberschaplijn tijdelijke werkorganisatie



Uitgangspunt van noaberschap is dat we elkaar helpen, dat we samen de schouders eronder zetten. Van oudsher is Drenthe en het aangrenzende Ooststellingwerf een arme regio. Ten opzichte van de periode tijdens de instelling van de Nationale Parken (1991-2000) met rijksbeleid en -middelen³ zijn er op dit moment aanzienlijk minder middelen voor recreatie en landschap. Met de weinige middelen van provincie en gemeenten die er wel beschikbaar zijn, verzetten we veel werk door samen te werken. In dat samenwerken hebben we oog voor ieders belang en positie, in het bijzonder met het oog op verbreding ook voor de positie van gemeenten.

POSITIE GEMEENTEN

De verkenning en het proces om te komen tot een Nationaal Park Nieuwe Stijl is gericht op een kentering, waarbij ook daadwerkelijk uitvoering kan worden gegeven aan de eerder vastgestelde ambities in de Ontwikkelagenda RL DFG, in het belang van economie en ecologie.

De inzet is gericht op beide Nationale Parken en het Holtingerveld en het daar omheen en tussen gelegen gebied. Ruimtelijke ordening in het gebied buiten de natuur is primair de verantwoordelijkheid van gemeenten. Uitgangspunten daarvoor hebben de gemeenten vastgelegd in bestemmingsplannen en structuurvisie en krijgen een vervolg in de op handen zijnde omgevingsvisies. Deze

³ Investeringsprogramma Landelijk Gebied (ILG), Regeling Onderhoud Landschapselementen (ROL/RAL), rijksmiddelen Openluchtrecreatie, Nationale Parken etc.

documenten zijn voor de gemeenten leidend als het gaat om (ruimtelijke) ontwikkelingen. De huidige stuurgroep RL DFG en de daarbij behorende structuur en governance moet de komende periode onder de loep worden genomen, waarbij specifiek aandacht moet zijn voor de bijzondere positie van de gemeente Westerveld, omdat deze gemeente veruit de grootste oppervlakte in het gebied bezit en de centrale gemeente is waarbinnen de huidige Nationale Parken liggen. Een (regie)rol van de gemeenteraad en het college moet zorgen voor meer draagvlak en vertrouwen. De samenwerking met de andere partijen binnen de stuurgroep ziet de gemeente Westerveld als zeer waardevol, maar ook uitdagend. De gemeenten vragen samen aandacht voor hun positie binnen het geheel van een Nationaal Park Nieuwe stijl met de brief in bijlage 2.

GOVERNANCE RL DFG

We hebben de aanvraag weliswaar opgedeeld in 4 inhoudelijke projecten met 4 trekkende organisaties, maar we zetten samen met alle 15 partijen in de stuurgroep en de bewoners in het gebied, de schouders er onder. Voor de duur van het project werken we vanuit een tijdelijke werkorganisatie: project 5 de Noaberschapslijn. De verschillende partijen investeren extra uren in de projectonderdelen van deze aanvraag en daarmee in de samenwerking. En vanuit de financiële bijdragen van rijk, provincies en samenwerkingspartners worden tijdelijke krachten ingehuurd om toe te werken naar een Nationaal Park nieuwe stijl in RL DFG. De samenwerking binnen het Nationaal Park is gebaseerd op netwerk samenwerking. Er is geen top-down organisatiestructuur, maar een gezamenlijke ambitie. Voor de duur van dit project, willen we de samenhang en coördinatie versterken door middel van een tijdelijke werkorganisatie met de deelprojectleiders. Vanuit één gezamenlijke werklocatie in of bij het gemeentehuis te Diever faciliteert deze tijdelijke werkorganisatie de ontwikkeling naar Nationaal Park Nieuwe Stijl. Vanuit de gemeente Westerveld en de stuurgroep RL DFG is de gemeentebestuurder gedelegeerd opdrachtgever voor deze werkorganisatie.

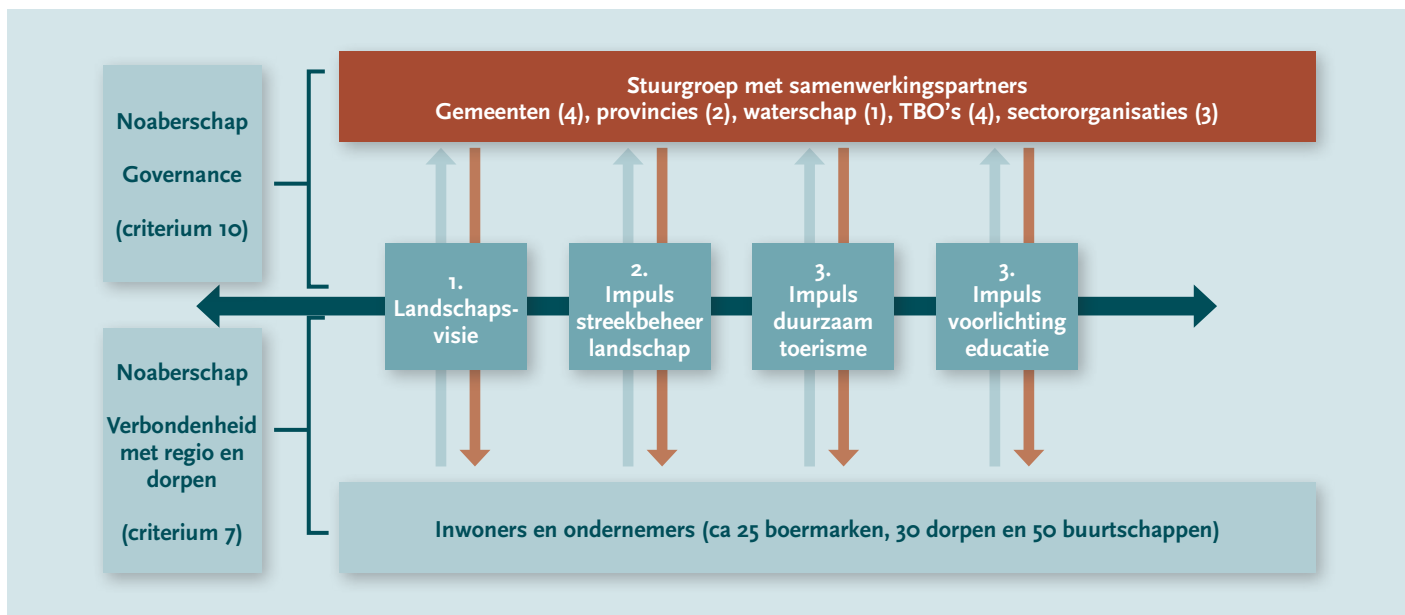
Overleg en communicatie vindt zoveel mogelijk op deze werklocatie plaats en bij burgers en ondernemers aan de keukentafel.

De provincie Drenthe heeft uren voor overall projectcoördinatie beschikbaar gesteld in de vorm van de secretaris/coördinator van het Nationaal Park. Deze coördinator zorgt voor afstemming tussen de deelprojecten. Tussen 1 oktober en 31 december 2020 zorgt de coördinator als kwartiermaker voor de opzet van de tijdelijke werkorganisatie. Vanuit de deelprojecten (deelaanvragen) wordt ook menskracht ingezet om de beoogde gebiedsprocessen vorm te geven. Deze projectleiders zullen deel uitmaken van de tijdelijke werkorganisatie en ten minste 1 dag per week op locatie vanuit het projectbureau werken voor de duur van het deelprogramma. Verschillende partijen uit de stuurgroep hebben eigen uren beschikbaar gesteld voor het project. Deze uren zullen gecoördineerd ingezet worden voor de samenwerking. De provincie Drenthe heeft verder middelen beschikbaar om de niet-subsidiabele rapportage kosten via de tijdelijke werkorganisatie uit te voeren. Uit het reguliere NP budget zal ook tijdelijk werkbudget beschikbaar zijn voor niet-subsidiabele kosten zoals zaalhuur.

Met de tijdelijke werkorganisatie en het benutten het bestaande netwerk gaan we efficiënt om met de beschikbare menskracht om het project succesvol te laten zijn. En we verkennen hiermee ook werkende weg wat de meest effectieve governance voor de samenwerking in de toekomst is. Doordat de rol van de gemeente Westerveld bestuurlijk en ambtelijk goed is verankerd in de werkorganisatie, doen we leerervaringen op in de praktijk. Dat biedt tevens een mooie basis voor een advies en besluit voor governance van RL DFG naar de toekomst.

De Stuurgroep RL DFG is opdrachtgever voor de uitvoering van dit project en namens deze de bestuurder van de gemeente Westerveld. Naar de stuurgroep zal periodiek voortgang gerapporteerd worden. Iedere organisatie blijft ondertussen verantwoordelijk voor eigen inzet en afstemming tussen regulier werk en projectwerk. Daarnaast zijn voor uitvoering van de deelprojecten ook overlegstructuren en samenwerking noodzakelijk. De desbetreffende deelprojectleider is verantwoordelijk voor de opzet en samenstelling daarvan.

Met de Noaberschapslijn faciliteren en ondersteunen we verbondenheid van de bewoners en ondernemers in de regio met het Nationaal park en op verbondenheid tussen de in de stuurgroep RL DFG samenwerkende organisaties een efficiënte samenwerking (Governance). Het onderstaande schema geeft de samenhang van deze Noaberschapslijn weer.



PROJECTONDERDEEL 5.1 VERSTERKEN VERBONDENHEID MET DE REGIO

Dit projectonderdeel is ondersteunend en faciliterend voor de trekkers van de projecten 1 t/m 4 voor wat betreft het organiseren en begeleiden van bijeenkomsten met inwoners en ondernemers in het gebied. Verbondenheid met de regio is één van de belangrijkste criteria uit de standaard Nationale Parken nieuwe stijl waar we naar toe werken (criterium 7). De standaard Nationale Parken stelt dat een nationaal park een product is van de samenwerking in een regio, op een dusdanige wijze dat de regionale gemeenschap zich identificeert met het gebied en er trots op is en de waarde ziet van het instandhouden en verbeteren van het nationaal park. De waarden van nationaal park dragen bij aan de sociaaleconomische ontwikkeling en de leefbaarheid voor de regionale gemeenschap.

Wij gaan ervan uit dat het communiceren over de landschapsbiografie en samenwerken aan een visie op landschap (Projectonderdeel 1) in belangrijke mate bijdraagt aan trots in het gebied. Van belang is echter in de uitwerking en samenwerking, dat ook de organisatie van de processen zo dicht mogelijk bij de mensen georganiseerd wordt, zodat meedoen laagdrempelig is. Daarom willen we de kern van de tijdelijke werkorganisatie in het gebied organiseren met een projectcoördinator, een contactfunctionaris vanuit de gemeente Westerveld, projectondersteuner en vier trekkers van de deelprojecten. Vanuit de vier verschillende deelprojecten richten we ons op samenwerking met ondernemers, met vrijwilligers en met organisaties in de regio. Afspraken en bijeenkomsten worden vanuit het tijdelijke projectbureau georganiseerd, waardoor er een goed overzicht is en blijft van alle acties. Vanuit de tijdelijke werkorganisatie verkennen we de mogelijkheden om

meer bottum up samen te werken en ook financiële dekking van de plannen te regelen. De tijdelijke werkorganisatie richt zich actief op stakeholders om actief bij te dragen aan de transitie, innovatie en investeringen in en rond de nationale parken in RL DFG.

Begroting 5.1

- Externe opdracht verbondenheid regio € 145.000 o.a. procesondersteuning en secretariaat 3 jaar
- Inzet provincie Drenthe uren kwartiermaker en projectcoördinator (0,4 fte) 640 uren x 3 jaar
- Contactfunctionaris gemeente Westerveld tevens link met dorpen coördinatoren-/verenigingen
- Inzet provincie Fryslân: 50 uur
- Inzet Staatsbosbeheer: 56 uur

PROJECTONDERDEEL 5.2 PROCESOPZET GOVERNANCE

Dit projectonderdeel is ondersteunend en faciliterend voor deelnemende organisaties in het Nationaal Park voor wat betreft besluitvorming door en samenwerking tussen de partners in de stuurgroep.

Een goede governance van het Nationaal Park is beschreven in criterium 10 van de standaard Nationale Parken nieuwe stijl. In de standaard wordt gesteld dat het bestuur er zorg voor draagt dat de bescherming, het beheer en de (sociaaleconomische) ontwikkeling van het gebied in samenhang plaatsvindt. Het bestuur draagt tevens zorg voor de ontwikkeling en implementatie van het gebiedseigen merk. Het bestuur van het nationaal park opereert slagvaardig en daadkrachtig en beschikt over legitimiteit en mandaat. In RL DFG is specifiek aandacht nodig voor de rolverdeling tussen gemeenten, provincies en terreinorganisaties. De bevoegdheden blijven bij de organisaties waar ze nu liggen. Dat vergt veel van onderlinge afstemming en vertrouwen, omdat de belangen verschillend verdeeld zijn en soms (lijken te) botsen. De meerwaarde van samenwerking in een (tijdelijke) werkorganisatie komt vooral tot uiting als de financiering van uitvoering en beheer duurzaam geregeld is en het bestuur en de opgaven passen bij de bestuurlijke verhoudingen in het gebied. We zetten de komende 3 jaar de leerervaringen van de tijdelijke werkorganisatie in om ook een duurzame samenwerking voor de toekomst neer te zetten. Daarbij maken we ook gebruik van landelijke ervaringen zoals kennisgroep gebiedsontwikkeling VNG.

We starten met het kwartier maken van een tijdelijke werkorganisatie eind 2020. Vervolgens houden we in de periode 2021-2023 jaarlijks 2 keer een bezinning en reflectiemoment in om de effectiviteit van de werkorganisatie tegen het licht te houden. Gemiddeld gaan we uit van 10 betrokken partijen, inclusief voorbereiding/nawerk geraamd op 80 uur per jaar per partij. Eind 2022-begin 2023 willen we komen tot een gedragen voorstel voor een nieuwe gedragen en uitvoeringsgerichte werkwijze en organisatiestructuur (Governance).

Begroting 5.2

- Externe opdracht governance nationaal park € 34.000 procesondersteuning en secretariaat
- Inzet provincie Dre kwartiermaker en projectcoördinator (0,4 fte) 640 uren x 3 jaar = 1.920 uur
- Inzet provincie Dre projectondersteuner 700 uren x 3 jaar = 2.100 uur
- Contactfunctionaris gemeente Westerveld tevens link met dorpen coördinatoren-/verenigingen
- Inzet provincie Fryslân 250 uren

4 Plan van aanpak en planning

De deelprojecten en -resultaten zijn beschreven in het vorige hoofdstuk. In onderstaand schema is de planning van de deelprojecten weergegeven.

Planning Projectplan RL DFG Np nieuwe stijl tbv subsidieaanvraag rijk														
Versie 2 september 2020														
Fase	Project	Activi- onderdeel	2021				2022				2023			
			1e kw	2e kw	3e kw	4e kw	1e kw	2e kw	3e kw	4e kw	1e kw	2e kw	3e kw	4e kw
1. LS Visie	1.1	Landschapsecologische analyse												
	1.2	Communicatie LB en LEA												
	1.3	Wenkend perspectief												
	1.4	Proeftuinen integraal ontwerp												
2. Impuls LS	2.1	Campagne uitbouw streekbeheer												
	2.2	Proces streekbeheer												
	2.3	Inrichtings- en beheerplan LS												
3. Impuls DT	3.1	Werkgroep duurzaam toerisme												
	3.2	Regionale samenhang bezoekersstromen												
	3.3	Visitor management												
4. Impuls V+E	4.1	Netwerken scholen												
	4.2	Nieuwe netwerken												
	4.3	Educatie landschap en ecohydr												
	4.4	Beleefweken merkidentiteit												
5. Noaberschapslin	5.1	Versterken verbondenheid regio												
	5.2	Governance nationaal park												
Fase	Project	Activi- onderdeel	2021				2022				2023			
			1e kw	2e kw	3e kw	4e kw	1e kw	2e kw	3e kw	4e kw	1e kw	2e kw	3e kw	4e kw

5 Begroting

BEGROTING PROJECTPLAN RL DFG NP NIEUWE STIJL TBV SUBSIDIEAANVRAAG RIJK

Versie 2 september 2020

	Projectonderdeel	Activiteit	Totale kosten	
1. LS Visie	1.1	Landschapsecologische analyse	€ 60.713	
	1.2	Communicatie LB en LEA	€ 35.850	
	1.3	Opstellen landschapsvisie	€ 164.165	
			sub	€ 260.728
2. Impuls LS	2.1	Campagne uitbouw streekbeheer	€ 91.040	
	2.2	Proces streekbeheer	€ 100.645	
	2.3	Investerings- en beheerplan LS	€ 38.375	
			sub	€ 230.060
3. Impuls DT	3.1	Werkgroep duurzaam toerisme	€ 146.400	
	3.2	Regionale samenhang Bezoekersstromen	€ 97.500	
	3.3	Investerings- en beheerplan VM	€ 72.000	
			sub	€ 315.900
4. Impuls V+E	4.1	Netwerken scholen	€ 31.025	
	4.2	Nieuwe netwerken	€ 41.010	
	4.3	Educatie landschap en ecohydr	€ 59.995	
	4.4	Beleefweken merkidentiteit	€ 29.970	
			sub	€ 162.000
5. Noaberschapslijn	5.1	Versterken verbondenheid regio	€ 266.560	
	5.2	Governance nationaal park	€ 290.200	
			sub	€ 556.760
	Projectonderdeel	Activiteit	Totale kosten	
			Totaal	€ 1.525.447
			per jaar	€ 508.482
			Rijksbijdrage	€ 762.724
			per jaar	€ 254.241

6 Cofinanciering

In de voorjaarsnota 2020 van de provincie Drenthe is de begroting 2021 op 1 juli 2020 goedgekeurd. Hierin is een extra cofinanciering bijdrage van de provincie Drenthe aan de Nationale Parken Drents-Friese Wold, Dwingelderveld en Drentsche Aa goedgekeurd voor totaal €800.000. Zie ook de bijgevoegde GS-brief (bijlage 3). Daarnaast is door de provincie Fryslân €150.000 extra toegezegd (bijlage 4).

Verder zijn er door de provincies Drenthe en Fryslân, Staatsbosbeheer, Natuurmonumenten en andere partners extra uren toegezegd die worden ingezet voor de projectonderdelen in deze aanvraag.

De financiële bijdragen van de beide provincies en de waarde van de toegezegde uren overstijgen de noodzakelijke cofinanciering ruimschoots. Er is dus een zekere garantie op de benodigde cofinanciering van 2 keer € 400.000 voor de aanvraag Dwingelderveld en de aanvraag Drents-Friese Wold.

7 Bijlagen



BIJLAGE 1

Stuurgroep Regionaal Landschap Drents Friese Grensstreek
T.a.v. dhr. H. van Hooft
Postbus 122
9400 AC ASSEN

Datum	Ons kenmerk	Uw brief	Uw kenmerk
1 september 2020			

Onderwerp
Voorwaarden gemeente Westerveld voor deelname subsidieaanvraag Nationale Parken Nieuwe Stijl

Geachte heer Van Hooft,

Wij willen u middels deze brief verzoeken om rekening te houden met de specifieke situatie van de gemeente Westerveld in de subsidieaanvraag Nationaal Park Nieuwe Stijl. In de startnotitie is reeds aangegeven dat de gemeente Westerveld een bijzondere positie heeft. Het tussenliggende gebied beslaat voornamelijk het grondgebied van de gemeente Westerveld. Uitgangspunten daarvoor heeft de gemeente vastgelegd in een beeldkwaliteitsplan, een landschapsontwikkelingsplan, structuurvisie en de op handen zijnde omgevingsvisie. Deze documenten zijn voor de gemeente Westerveld leidend als het gaat om (ruimtelijke) ontwikkelingen. Over wijzigingen in het tussenliggende gebied besluit de raad/college van de gemeente Westerveld en deze mogelijke wijzigingen dienen voorgelegd te worden aan de raad. Zij behouden de autonomie over het tussenliggende gebied.

Van het wijzigen van de begrenzing van de Nationale Parken Dwingelderveld en Drents Friese Wold en het N2000 gebied Holtिंगerveld is geen sprake, evenals een wijziging in de begrenzing van een Nationaal Park Nieuwe Stijl. Aan de huidige begrenzing wordt niet, zonder goedkeuring van de raad, getornd. Dit moet wat ons betreft geldenvoor alle betrokken gemeenten. De subsidieaanvraag heeft als doel te onderzoeken of het wenselijk is om een Nationaal Park Nieuwe Stijl te worden waardoor het tussenliggende gebied wordt versterkt. Dit proces zal worden ondersteund op de voorwaarde en garantie dat de provincie Drenthe alleen bij goedkeuring van de raad van de gemeente Westerveld een aanvraag bij het Rijk mag indienen. In de memo van de Stuurgroep (d.d. 12 augustus 2020) voor de gemeenteraadsvergadering van 25 augustus is deze afspraak bekrachtigd.

De huidige Stuurgroep Regionaal Landschap Drents Friese Grensstreek en de daarbij behorende structuur en governance moet ten tijde van dit driejarig proces onder de loep worden genomen, waarbij specifiek aandacht moet zijn voor de bijzondere positie van de gemeente Westerveld. In onze optiek moet het doel zijn een regierol van de gemeenteraad en het college van Westerveld bewerkstelligen. Dit kan dan zorgen voor meer draagvlak en vertrouwen tussen alle betrokken partijen.

Bezoekadres: Raadhuislaan 1, 7981 EL Diever Postadres: Postbus 50, 7970 AB Havelte
T 14 0521 | F (0521) 349 499 | E info@gemeentewesterveld.nl | I www.gemeentewesterveld.nl | @gem_westerveld
BTW-identificatienummer : NL 8062.98.844.B.01 KvK nummer : 01172480
Bankrekeningnummer: NL27BNGH0285079085

De samenwerking met de andere partijen binnen de stuurgroep ziet de gemeente als zeer waardevol, maar ook uitdagend. De discussie rondom toegankelijkheid natuurgebieden heeft voor ons een prominente plek in het driejarig proces. De bereikbaarheid en toegankelijkheid is van economisch belang voor het tussenliggende gebied. Een goede overgang, spreiding en geleiding door goede parkeer- en informatievoorziening en een aantrekkelijk landschap is van meerwaarde. De uitdaging licht in het zoeken van een goede balans.

De gemeente Westerveld heeft een opgave als het gaat om wonen, werken en recreëren. Het laten groeien van de toeristisch/recreatieve sector is ontzettend belangrijk voor de leefbaarheid en de economie van de gemeente. Het aantal toeristische overnachtingen is teruggelopen. Een aantal bedrijven is te klein om een kwaliteitsslag te kunnen maken. De recreatiebedrijven die vaak in of tegen natuurgebieden liggen hebben ruimte nodig om te kunnen groeien. Het huidige recreatieve aanbod sluit niet aan op de vraag er is vraag naar nieuwe ‘verhuur’ concepten met goede voorzieningen. Nu zit de regelgeving rond Natura 2000 vaak in de weg om de gewenste uitbreiding te kunnen realiseren. De economische bedrijvigheid in het tussenliggende gebied is essentieel om de werkgelegenheid te kunnen behouden c.q. te laten groeien, waarbij recreatiebedrijven van grotere omvang bespreekbaar zijn, zowel voor bestaande bedrijven als nieuwvestiging in het tussenliggende gebied.

Om de toerist, eigen inwoners en ondernemers een aantrekkelijk aanbod te kunnen bieden zijn routes in en door de natuur essentieel. De gemeente Westerveld wil zich profileren als het ‘grootste en groenste sportpark’. Terreinbeherende organisaties zijn terughoudend bij de aanleg van recreatieve voorzieningen in de natuur. Een goede afwisseling van paden in het tussenliggende gebied en in de natuurgebieden is noodzakelijk voor kwalitatief goede, aantrekkelijke en uitdagende routestructuren. Ook het onderhoud van routes in natuurgebieden leidt nu vaak tot klachten. Hiervoor moeten onderhoudsprogramma’s opgesteld en uitgevoerd worden. Naast procesgeld om mogelijk te komen tot een Nationaal Park Nieuwe Stijl is uitvoeringsbudget noodzakelijk om daadwerkelijk deze stap te kunnen maken.

De landbouwsector is in transitie. Voor de gemeente Westerveld zal dit in sommige gevallen leiden tot schaalvergroting, alsook tot kleinschalige duurzame bedrijven die bijvoorbeeld werken in de verkorte keten. Het gaat in ons inziens niet om natuur inclusieve landbouw maar over landschap inclusieve landbouw. Agrariërs moeten hiervoor de ruimte krijgen om hun bedrijf te kunnen (blijven) ontwikkelen. Naast het willen bewaren van het agrarische landschap, willen wij ook ons rijkelijke cultuurlandschap behouden en versterken.

De gemeente Westerveld heeft een kwalitatief goed woonaanbod. Er wordt samengewerkt binnen de Regio Zwolle en vanuit deze regio is er een woningbouwopgave waarin Westerveld met een excellent woonaanbod onderdeel vanuit wil maken. Vanuit de woonvisie is er behoefte aan uitbreiding van woningen voor starters en senioren en vanuit het provinciale project Vitale Vakantieparken komt naar voren dat een gebrek aan sociale huurwoningen zorgt voor permanente bewoning op vakantieparken. De gemeente heeft ruimte nodig om te kunnen voorzien in deze woonbehoefte.

1 september 2020

3 / 3

Ons einddoel voor het driejarig proces is een regierol voor de gemeente Westerveld met bestuurlijk opdrachtgeverschap. Met het waarborgen van de voorwaarden in deze brief dat;

- De autonomie over het tussenliggende gebied bij de raad van de gemeente Westerveld ligt,
- Er niet zonder instemming van de raad een aanvraag wordt gedaan om Nationaal Park Nieuwe Stijl te worden (met de daarbij behorende begrenzing),
- De ruimtelijke ordening voor wonen, werken, recreëren en de vormgeving van het (agrarisch) landschap is een bevoegdheid is van de gemeenteraad,

Heeft het college ingestemd met het indienen van de subsidieaanvraag. Wij verzoeken u deze brief als bijlage toe te voegen bij de subsidieaanvraag als onlosmakelijk onderdeel.

Met vriendelijke groet,
burgemeester en wethouders

N.I.J.J. Dusink
secretaris

H. Jager
burgemeester



Contactpersoon : P.Dekker
Telefoonnummer : 14 0516
Ons kenmerk : 8588589

Ministerie van LNV
t.a.v. mevrouw C.Schouten
Postbus 20401
2500 EK Den Haag

Onderwerp: bijlage aanvraag Regionaal Landschap Drents Friese Grensstreek

Oosterwolde, 9 september 2020

Geachte minister Schouten,

Wij willen met deze brief uw aandacht vragen voor de bijzondere situatie van de vier gemeenten Westerveld, Ooststellingwerf, De Wolden en Midden-Drenthe in deze subsidieaanvraag Nationaal Park Nieuwe Stijl.

De ambitie die aan deze aanvraag ten grondslag ligt is om, veel sterker dan nu het geval is, de verbinding te leggen tussen de natuurgebieden en het omliggende en tussenliggende landschap met daarin de dorpen. Voor de natuurgebieden zijn de N-2000 doelen leidend, en bieden de randvoorwaarden voor de inpassing van meervoudig ruimte gebruik, zoals voor recreatie. Zij hebben daarom in ons gemeentelijk beleid een bestemming als natuur gekregen. Het omliggende en tussenliggende gebied herbergt vele functies. Landbouw, wonen, vele vormen van bedrijvigheid en dienstverlening gedijen hier naast elkaar. Vaak vraagt dit een zorgvuldige afweging van belangen. De besluitvorming hierover is in handen van onze gemeenteraden.

Bij de uitwerking en de evaluatie van de Standaard Nationale Parken Nieuwe Stijl ontbreekt de rol van de betrokken gemeenten. Dit vinden wij een ommissie die hersteld moet worden. De gemeenten zijn de overheid die vooraan staan in het proces naar een nieuwe stijl voor nationale parken.

Wij staan volledig achter het proces dat met deze aanvraag in gang gezet zal worden, mits de volgende voorwaarden hierbij gelden:

- De gemeentelijke autonomie en zeggenschap over het omliggende en tussenliggende gebied van onze natuurgebieden blijft onaangetaast;
- Een aanvraag voor wijziging van de begrenzing van de Nationale Parken wordt niet in behandeling genomen zonder dat de betrokken gemeenten over hun eigen grondgebied hierover positief besloten hebben;
- De ruimtelijke ordening voor wonen, werken en recreëren en de vormgeving van het (agrarische) landschap is en blijft een bevoegdheid van de gemeenteraad.

Gezien de bijzondere positie door de centrale ligging van Westerveld heeft het college van de gemeente Westerveld in afstemming met haar gemeenteraad ook een separate brief gestuurd.

Omdat de provincies wijzigingen in begrenzing van Nationale Parken kunnen voordragen hebben wij ook de aandacht van de provincie Drenthe en de provincie Friesland voor onze positie en onze voorwaarden gevraagd.

Met vriendelijke groet,

namens de colleges van burgemeester en wethouders van de vier betrokken gemeenten,
Westerveld, Ooststellingwerf, De Wolden en Midden-Drenthe

Postadres Postbus 38, 8430 AA Oosterwolde **Bezoekadres** 't Oost 11 **Telefoon** 14 0516
E-mail gemeente@ooststellingwerf.nl **Internet** www.ooststellingwerf.nl - *Wij zijn Fair Trade*

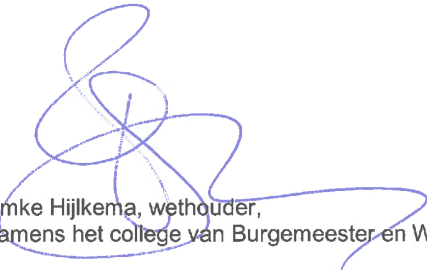
Ondertekening gemeente Westerveld



08-09-2020

Henk Doeven, wethouder,
Namens het college van Burgemeester en Wethouders van de gemeente Westerveld

Ondertekening gemeente Ooststellingwerf:



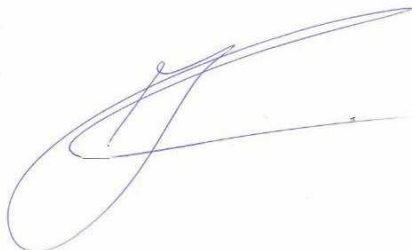
Fimke Hijlkema, wethouder,
Namens het college van Burgemeester en Wethouders van de gemeente Ooststellingwerf

Ondertekening gemeente De Wolden:



Gerrie Hempen, wethouder,
Namens het college van Burgemeester en Wethouders van de gemeente De Wolden

Ondertekening gemeente Midden-Drenthe:



Jan Schipper, wethouder

provinciebuis Westerbrink 1, Assen
postadres Postbus 122, 9400 AC Assen

www.drenthe.nl
(0592) 36 55 55

provincie **D**renthe

Aan:
het Ministerie van Landbouw, Natuur en
Voedselkwaliteit
t.a.v. mevrouw C. Schouten, minister
Postbus 20401
2500 EK 's-GRAVENHAGE



Assen, 8 september 2020
Ons kenmerk 37/4.5/2020001716
Behandeld door mevrouw C. Scholten (0592) 36 57 26 en
de heer K. Folkertsma (0592) 36 58 64
Onderwerp: Cofinanciering rijksbijdrage Nationale Parken Drentsche Aa en
Zuidwest-Drenthe

Geachte minister,

De provincie Drenthe stelt tweemaal € 400.000,- beschikbaar als cofinanciering voor subsidie uit de Subsidieregeling Tijdelijke ondersteuning nationale parken: € 400.000,- voor de cofinanciering van de aanvraag van Nationaal Park Drentsche Aa en € 400.000,- voor de aanvraag van de Drents-Friese Grensstreek, waar de Nationale Parken Dwingelderveld en Drents-Friese Wold deel van uitmaken. Daarnaast stellen wij uren van onze medewerkers beschikbaar om de processen te begeleiden.

Hoogachtend,

Gedeputeerde Staten van Drenthe,

, voorzitter

, secretaris

md/coll.



provinsje fryslân
provincie fryslân 

postbus 20120
8900 hm leeuwarden
tweebaksmarkt 52
(058) 292 59 25

www.fryslan.frl
provincie@fryslan.frl
www.twitter.com/provfryslan

provinsje fryslân

College Gedeputeerde Staten van de
Provincie Drenthe
t.a.v. mevrouw C.Scholten-van der Scheer
Postbus 122
9400AC Drenthe

Ljouwert, 8 septimber 2020
Ferstoerd, **- 9 SEP. 2020**

Ús merkteken : 01793477
Ôfd/Opjefte : Publieksplein
Opsteld troch : / (058) 292 54 14 of j.tadema@fryslan.frl
Jo merkteken :
Taheakke(n) :

Ûnderwerp : Bijdrage provincie Fryslân aan Nationaal Park Drents Friese Wold

Geacht college,

Het Nationaal Park Drents Friese Wold oriënteert zich net als veel andere Nationale Parken, op de nieuwe Kwaliteit standaard 'Nationale Parken Nieuwe Stijl'. Uw provincie faciliteert, in de persoon van mevrouw Scholten – van der Scheer, het secretariaat van dit Nationaal Park. De provincie Fryslân is nauw betrokken bij de ontwikkelingen in en om het park, zeker nu de samenwerkende partijen in de Stuurgroep Regionaal Landschap, waar het park Drents Friese Wold deel van uitmaakt, zich oriënteren op de toekomst van dit Nationale Park. Gedeputeerde D. Hoogland maakt namens de provincie Fryslân deel uit van deze Stuurgroep.

In de provincie Fryslân liggen totaal 4 Nationale Parken. De parken Drents Friese Wold en Lauwersmeer liggen deels en de parken Schiermonnikoog en de Âlde Feanen geheel in Fryslân. De provincie stelt voor de parken Schiermonnikoog en de Âlde Feanen structureel middelen beschikbaar. In de kadernota 2021 zijn voor de komende drie jaar ook financiële middelen geprogrammeerd voor de twee 'gedeelde' parken, Nationaal Park Drents Friese Wold en het Nationaal Park Lauwersmeer. Hoewel de feitelijke toezegging pas na vaststelling van de begroting 2021 in december dit jaar gedaan kan worden, heeft Provinciale Staten in aanloop daartoe besloten voor het Drents Friese Wold de komende drie jaar jaarlijks € 50.000,-- euro beschikbaar te stellen.

Na de definitieve vaststelling van de begroting eind 2021, waarmee de toezegging definitief is, kunnen deze door de provincie Fryslân beschikbaar gestelde financiële middelen ingezet worden in processen en projecten in Nationaal Park het Drents Friese Wold. Het is aan de Stuurgroep van dit nationale Park te bepalen waarvoor de middelen worden ingezet. De bijdrage van de provincie Fryslân kan daarmee dus ook heel goed worden ingezet als cofinanciering bij de subsidieaanvraag 'Tijdelijke regeling Nationale Parken'. Wel vragen we u ons jaarlijks middels een jaarverslag op de hoogte te brengen van de ontwikkelingen en uitvoerende werkzaamheden in het park.

De oriëntatie op de nieuwe kwaliteit standaard, Nationale Parken Nieuwe stijl, wordt ook 'in kind' door de provincie Fryslân ondersteund. Voor NP het Drents Friese Wold schatten we onze 'in kind' bijdrage op 4 uur per week.

Na vaststelling van de begroting door Provinciale Staten in december 2021 berichten we u over de definitieve toezegging van de financiële middelen voor 2021 – 2023, totaal € 150.000,--.

Mocht u nog vragen hebben over deze brief dan verzoeken we u contact op te nemen met dhr. A.Kramer (058-2925790 – a.kramer@fryslan.frl) of J.Tadema (058-2925414 – j.tadema@fryslan.frl).



K.J. Zwart

Afdelingshoofd Publyksplein

