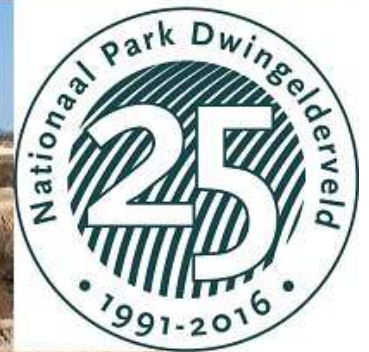


# Nationaal Park Drents-Friese Wold, Nationaal Park Dwingelderveld en Oerlandschap Holtingerveld



Mei 2017

Tekst: Secretariaat Regionaal Landschap Drents-Friese Grensstreek

Fotografie: IVN en Nationaal Park, Holtingerveld: .



Nationaal Park  
Dwingelderveld



Nationaal Park  
Drents-Friese Wold

Holtingerveld



## Inhoudsopgave

.....	1
Voorwoord .....	5
Stuurgroep Regionaal Landschap .....	7
Uitgevoerde projecten 2016 .....	8
Nationaal Park Dwingelderveld .....	8
Nationaal Park Drents-Friese Wold .....	9
Holtingerveld .....	9
Nationale en internationale Samenwerking .....	10
Nationale Parken programma ministerie EZ .....	10
Europese Samenwerking via Europarc Federation .....	10
Communicatie en Educatie .....	12
Werkgroep Communicatie & Educatie .....	12
25 jaar Nationaal Park Dwingelderveld .....	13
Ontwikkelagenda .....	15
Dorp als poort .....	15
Bezoeker centraal .....	15
Landbouw als ambassadeur .....	16
Robuuste natuur .....	16
Ondernemers .....	16
Bijlagen .....	17
Bestedingenplan 2016 .....	19
Rekening 2016 .....	20
Samenstelling Stuurgroep en werkgroepen eind 2016 .....	21



# Voorwoord



Het verheugt mij u hierbij het jaarverslag van de Stuurgroep Regionaal Landschap voor te leggen. In het afgelopen jaar hebben we het 25 jarig jubileum van het Nationaal Park Dwingelderveld gevierd. In 1992 is het Dwingelderveld als 5<sup>e</sup> Nationaal Park in Nederland ingesteld; het 2<sup>e</sup> Nationaal Park dat op initiatief van de Rijksoverheid is opgericht (de eerste 3 waren particulier initiatief). In 25 jaar is er veel gebeurd. Met de afronding van het LIFE project Inrichting Dwingelderveld eind 2016 is de grote, stille, natte heide hersteld. Het Dwingelderveld is weer 1 geheel, via het ecodeuct ook met het Terhorsterzand verbonden. Maar ook in de betrokkenheid van mensen is veel veranderd. Bij de instelling was er het nodige wantrouwen en weerstand (er komt toch geen hek omheen?). Op dit moment zijn bewoners en ondernemers trots op “ons” Nationaal Park. En terecht, want niet alleen de natuur wordt steeds mooier, een Nationaal Park brengt ook geld in het laadje en daarmee werkgelegenheid in de regio.

Voor het Drents-Friese Wold is de feitelijke onderbouwing van de Soorten Effectrapportage voor herintroductie van edel- en damherten afgerond. In 2017 verkennen we verder op welke wijze herintroductie mogelijk gemaakt kan worden, waarbij we zoveel mogelijk positieve effecten willen bereiken en de schade beperken. Daar waar toch schade ontstaat, moeten mensen erop kunnen vertrouwen dat die op een eerlijke wijze wordt vergoed. Draagvlak, trots en een positieve associatie met het Nationaal Park is van groot belang voor de toekomst.

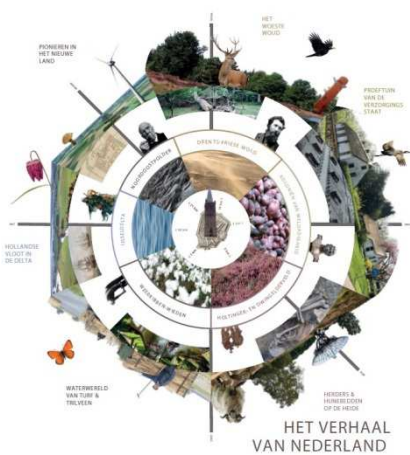
De verkiezing mooiste natuurgebied hebben we niet gewonnen. Maar dat we nu samen met de Weerribben-Wieden een verhaal van het ontstaan van Nederland hebben ontdekt dat we aan iedereen willen vertellen, is grote winst.

Ik dank iedereen die op zijn of haar manier bijdraagt aan het versterken van de regio voor de inzet. Ik vertrouw erop dat we elkaar ook in komende jaren blijven opzoeken en versterken.

Henk van Hoof,  
Voorzitter Stuurgroep Regionaal Landschap Drents-Friese Grenzstreek



# Stuurgroep Regionaal Landschap



De Stuurgroep Regionaal landschap Drents-Friese Grensstreek heeft als kerngebied twee Nationale Parken en het Holtingerveld, inclusief het tussenliggende gebied in de grensstreek van Drenthe en Fryslân. Gedeputeerde staten van Drenthe hebben de Stuurgroep ingesteld (leden 4 gemeenten, 2 provincies, waterschap, Recreatieschap, Recron, 5 terrein behorende organisaties en LTO) en een opdracht meegegeven. De Stuurgroep Regionaal Landschap draagt zorg voor:

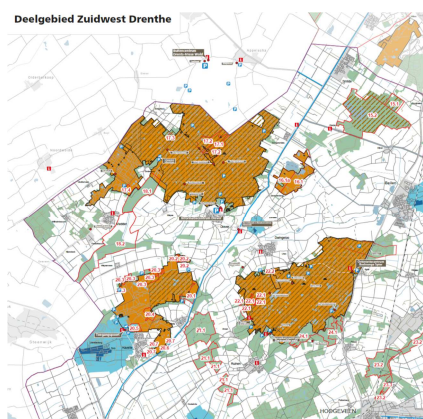
1. Het beheren en ontwikkelen van de drie kerngebieden op basis van bestaande beheer- en inrichtingsplannen
2. Het recreatief toegankelijk en beleefbaar houden van het hele gebied voor bezoekers ten behoeve van recreatie, educatie en culturele doeleinden
3. Het in synergie ontwikkelen van het omliggende en tussengebied in samenwerking met de natuurgebieden op basis van bestaande (gemeentelijke) plannen en structuurvisies
4. Het genereren van voldoende financiële middelen om voornoemde doelen te realiseren

De Stuurgroep heeft in 2016 vier vergaderingen gehad.

In maart is een discussienota over de Ontwikkelagenda besproken ten behoeve van de opdrachten zoals hiervoor omschreven. Op basis van de bijeenkomst in Ruinen in november 2015 zijn 4 actielijnen voorgesteld. Dorp als poort, bezoeker centraal, landbouw als ambassadeur en robuuste natuur.

In juni is de Ontwikkelagenda met bijbehorend uitvoeringsprogramma vastgesteld. Verder is deelname aan de verkiezing mooiste natuurgebied van Nederland besproken. In september tijdens een extra stuurgroep vergadering is het bidbook voor de verkiezing vastgesteld. Het bidbook is gebaseerd op de Ontwikkelagenda, waarbij geen gezamenlijk bidbook, maar duidelijk wel een verbinding met Weerribben-Wieden is opgenomen. De titel van het bidbook was Het verhaal van het ontstaan van Nederland. De vakjury zag helaas te weinig aanknopingspunten voor een succesvolle marketing van de Nederlandse Nationale parken in het bidbook. De Stuurgroep is desondanks enthousiast over het perspectief en besluit desondanks gewoon verder te werken aan versterken van het gebied passend bij het bidbook. In november tot slot is het bestedingenplan 2017 vastgesteld met een aantal projecten passend binnen de Ontwikkelagenda zoals uitwerking van het begrip stille kern of wilde natuur in het Drents-Friese Wold en recreatiezonering van het Dwingelderveld.

# Uitgevoerde projecten 2016



In dit hoofdstuk zijn de projecten opgenomen die in opdracht van of onder verantwoordelijkheid van de Stuurgroep zijn uitgevoerd. De provincie Drenthe is gestart met het Programma natuurlijk Platteland. Daaronder vallen alle projecten die nodig zijn om de natuurkwaliteit (met name N2000-gebieden) voor 2027 op orde te brengen zoals afgesproken in het Decentralisatie-akkoord Natuur uit 2011-2012. Voor Zuidwest Drenthe wordt een deel van deze projectopgaven ondergebracht bij de Stuurgroep Regionaal Landschap. Bij omvangrijke projecten zoals Inrichtingsplan Dwingelderveld en Oude Willem is gekozen voor een Bestuurscommissie. Zodra deze projecten (grotendeels) zijn afgerond, worden monitoring en afronding overgedragen aan de Stuurgroep. Dat geldt begin 2017 voor de restopgaven Inrichting Dwingelderveld.

## Nationaal Park Dwingelderveld Inrichtingsplan Dwingelderveld

Voor het Regionaal Landschap is het project Inrichting Dwingelderveld (deels gefinancierd vanuit het EU-LIFE programma) in 2016 afgerond. Daarmee is de enclave Noordenveld ingericht voor natuur, waterberging Dwingelderveld gerealiseerd vanuit de klimaatopgave, een econduct over de A28 aangelegd en een geluidswal langs de A28. Het Dwingelderveld is hiermee groter, natter en stiller geworden. Het LIFE project is eind 2016 afgerond. Begin 2017 is het project officieel opgeleverd, waarbij de resterende opgave zoals monitoring en verhogen waterpeil onder de opgave voor de Stuurgroep worden gebracht.

### Bijonderzoek en vogelmonitoring

Vanuit het Regionaal Landschap/Nationaal Park zijn financiële bijdragen geleverd aan het bezoekerscentrum en educatief medewerker. Er is bijgedragen aan een bijonderzoek in het Dwingelderveld door het EIS (in opdracht van Natuurmonumenten). Behalve een aantal zeer zeldzame bijensoorten, levert dit onderzoek aanbevelingen hoe om te gaan met bijenkasten in het Dwingelderveld (om te voorkomen dat gehouden bijenvolken de zeldzame soorten verdringen). Voor het Dwingelderveld wordt al meer dan 30 jaar vogelonderzoek gedaan door onder andere Joop Kleine. Om te zorgen dat deze informatieverzameling door kan gaan, heeft Natuurmonumenten een cursus voor vrijwilligers opgezet.

### 25 jaar Nationaal Park

Het Dwingelderveld is in 1991 ingesteld als Nationaal Park. Dat betekent dat we in 2016 het 25 jarig jubileum hebben gevierd (zie voor meer informatie onder Educatie, Communicatie).



### Landschapsborden

Langs gemeentelijk en provinciale wegen rond het Dwingelderveld zijn landschapsborden geplaatst om het gebied aan te duiden. Deze borden stonden al langs de A28 in groot formaat.

## Nationaal Park Drents-Friese Wold

### Herinrichting Oude Willem

In 2015 is gestart met herinrichting van de enclave Oude Willem in het Drents-Friese Wold. Een vergelijkbare opgave als in het Dwingelderveld, namelijk inrichting van voormalig landbouwgrond voor natuur, verhogen van waterpeilen in het beekdal, zodat vooral de verdroging van hoger gelegen vennen wordt hersteld. In 2016 zijn veel voorbereidende procedures doorlopen en onderzoeken (vooral o-metingen) gestart. De laatste hectares konden worden aangekocht. In 2017 zullen de werkzaamheden in het veld starten. De communicatie wordt in samenwerking met IVN opgepakt. Op de website van het Nationaal Park Drents-Friese Wold zijn aparte pagina's voor het project ingericht. Voor de tweede keer op rij is in september een zogeheten "Veldsymposium" voor bewoners georganiseerd. Belangstellenden worden op de fiets langs de plekken waar gewerkt wordt geleid. In het veld wordt door projectmedewerkers uitleg gegeven.

### Landschapsborden

In 2016 zijn er nieuwe landschapsborden geplaatst langs de N381. Voor de toekomst zullen kleiner formaat van deze borden ook langs lokale wegen komen. De borden zijn vooral bedoeld om toeristen te laten weten dat ze een bijzonder gebied betreden (pijler Bezoeker centraal)

### Herinintroductie edelherten en damherten

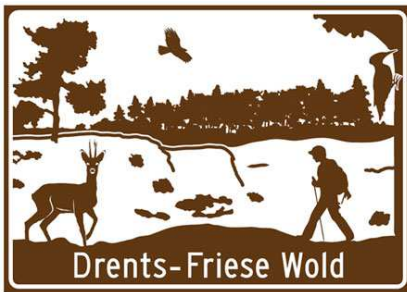
In 2016 zijn verschillende onderzoeken uitgevoerd naar de gevolgen van de herinintroductie van edelherten. De onderzoeksrapporten samen maken deel uit de van de zogenoemde Soorteneffectrapportage (SER). In deze SER worden alle maatschappelijke kosten en baten van herinintroductie in beeld gebracht en gewogen. De SER is een voorwaarde van de provincie Drenthe om een verzoek tot herinintroductie van nieuwe soorten te mogen doen. De SER is in februari 2017 aan de Stuurgroep aangeboden.

### Wildernis in Drenthe

In november 2016 kwam de film Wildernis in Drenthe uit van Henk en Janetta Bos uit Assen. De film beleefde de eerste 14 dagen in Assen uitverkochte zalen. In maart 2017 gaat de film opnieuw de Bioscopen in. Dit keer door heel Nederland. Het Nationaal park was een van de sponsors. Veel opnames zijn gemaakt in ons gebied en laat prachtig zien hoe mooi en wild de natuur in Drenthe nu al is.

## Holtingerveld

De besluitvorming over de aanpassing van het bestemmingsplan Toegangspoor Holtingerveld nam meer tijd dan verwacht. Daarmee heeft de bouw van het informatiecentrum en de verdere uitwerking van verhalen rond het Holtingerveld vertraging opgelopen.



# Nationale en internationale Samenwerking

## Nationale Parken programma ministerie EZ

In 2015 is het programma 'Naar Nationale Parken van Wereldklasse' van het ministerie van EZ van start gegaan. In maart 2016 is een programmaplan gepresenteerd tijdens een Festival. De staatssecretaris kondigde toen ook een verkiezing mooiste natuurgebied aan. Alle Nationale Parken, maar ook andere natuurgebieden, konden meedoen aan de verkiezing mooiste natuurgebied door een bidbook in te dienen. Voor het Regionaal Landschap hebben we samen met Weerribben-Wieden een "verhaal van Nederland" ontwikkeld. In de korte voorbereidingstijd voor de verkiezing is het niet gelukt om 1 gezamenlijk bidbook in te dienen. Wij hadden daarmee een bidbook met het verhaal van de Drentse hooglanden en de overgang naar laag. De Weerribben diende het verhaal van laagveenmoeras in. Er zijn 22 bidbooks ingediend. 20 gebieden voldeden aan de criteria. De vakjury heeft vervolgens 13 gebieden genomineerd waaruit het Nederlandse publiek kon kiezen. Helaas behoorde het bidbook van Regionaal Landschap daar niet bij. De 4 mooiste gebieden worden binnen het programma in nauwe samenwerking met NBTC de komende jaren gepromoot als visitekaartjes van de Nederlandse Nationale parken in het buitenland.

De Stuurgroep Regionaal Landschap heeft de ambitie om het bidbook de komende jaren verder uit te werken voor de regio en zo een sterk merk neer te zetten, waarbij robuuste natuur samengaat met een bruisende vrijetijdseconomie in een kwalitatief hoogwaardig landschap. Dat landschap laat zich bovendien lezen als een geschiedenisboek.

## Europese Samenwerking via Europarc Federation

De jaarvergadering van de Europarc Federatie vond plaats van 18 tot 22 oktober in Zwitserland. Henk van Hooft en Catrien Scholten hebben het Regionaal Landschap vertegenwoordigd. Het thema was We are parks en ging onder andere over sturingsmodellen en verdienmodellen.



### Juniorrangers

Beide nationale parken beschikken inmiddels over een groep Juniorrangers. Dat is een programma van de Europese nationale parken voor jongeren tussen 12 en 18 jaar. In het Drents-Friese Wold is al lang een groep actief (de tweede groep in Nederland). In het Dwingelderveld is in 2014 een groep gestart. Er zijn nu 18 deelnemers. De jongeren komen 1 keer per maand samen doen dan verschillende



zaken in het Nationaal Park. Dat varieert van onderhoud aan het blotevoetenpad tot onderzoek.

In de zomer werd het Internationale Junior Ranger Summercamp georganiseerd in het Drents-Friese Wold. Er deden jongeren mee uit verschillende Nationale Parken: Drents Friese Wold, Weerribben-Wieden, Lauwersmeer en Dwingelderveld. Zij ontmoetten de Juniorrangers uit National Park Wattenmeer, Bayerische Wald en Schwäbische Alb. Het was gezellig, energiek én warm.... Voorzitter van het Regionaal Landschap Drents-Friese Grensstreek, Henk van Hooft, verwelkomde de groepen.

#### **Dag van de Nationale Parken**

Op 20 mei vierden we in de regio de Dag van de Nationale Parken mee. Het thema was dit jaar De smaak van de natuur. In het Dwingelderveld werd dat onder andere bij de Natuurpoort gevierd met het bakken van pizza's met kruiden uit het bos. In het Drents-Friese Wold (Zorgvlied) zorgden de Juniorrangers voor een pittige soep op de Brink.









Nationaal Park  
Dwingelderveld



### Voorlopig programma

#### 24 april: Publieksdag

In en rond het vernieuwde Bezoekerscentrum: 10 -17 uur

**3 mei: Brinkenwandeloct:** van 25 km van de Brink in Dwingeloo de Brink in Ruinen en weer terug.

**22 mei: dag van de Nationale Parken** in en rond de Boslounge te Spier: 06 uur vroege vogel wandeloct, 10 tot 17 uur: wildpluksafari en bereiding van streekproducten.

**18 juni: Amazing festival:** Korendag op de brink te Ruinen: 16 uur

**3 juli: Schaapscheerdersfeest** bij de schaapskool op de Benderse. 12 -15 uur

**22-26: augustus: Ruinerfeest** op de Brink in Ruinen

**27 - 28 augustus: Herfstfair Heidepracht** op de Brink in Dwingeloo 10 -17 uur

**2-10 september: Natuurtheater DE KUDDE,** schaapskool Lhee. 19.30 uur

Kijk voor actuele informatie op:

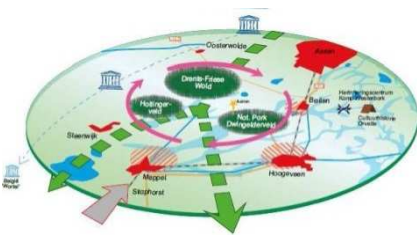
[www.np-dwingelderveld.nl](http://www.np-dwingelderveld.nl)

foto: A.Henckel



De voorstelling Natuurtheater De Kudde was speciaal voor het 25 jarig bestaan. Deze voorstelling was 10 keer volledig uitverkocht. Het trok mensen vanuit het hele land (op basis van postcode analyse is vastgesteld dat 43% van buiten de regio kwam). Een initiatief dat zeker voor herhaling vatbaar is.

# Ontwikkelagenda



In juni heeft de Stuurgroep de Ontwikkelagenda Regionaal Landschap vastgesteld. In de Ontwikkelagenda zijn de gezamenlijke ambities voor de regio vastgelegd. De Stuurgroep heeft bij de oprichting in 2013 van de provincie Drenthe meegekregen dat ze naast uitvoering van Beheer- en Inrichtingsplan Dwingelderveld en Drents-Friese Wold en Integraal Plan Holtigerveld, ook zorg moet dragen voor ontwikkeling van het tussenliggende landschap. In november 2015 is daarvoor een bijeenkomst met circa 100 direct betrokkenen georganiseerd in Ruinen (ondernemers, bewoners, vrijwilligers). Uit die bijeenkomst kwamen 4 pijlers naar voren. De ambtelijke werkgroep heeft de pijlers uitgewerkt in een Ontwikkelagenda voor de komende jaren.

## Dorp als poort

Deze lijn gaat over samenwerking in dorpen met bewoners en ondernemers om samen de Nationale Parken/het landschap te versterken. We hopen dat bewoners meer trots op het gebied zullen worden. We zijn gestart met het verbeteren van de zichtbaarheid door gebiedsborden te plaatsen. In Ruinen is op initiatief van de gemeente De Wolden een groep ondernemers/bewoners gestart om heel concreet het dorp beter te verbinden met het Nationaal park en het bezoekerscentrum/schaapskooi. De titel van dit initiatief is De heerlijkheid Ruinen. In oktober 2016 is de nieuwe Bosbergtoren geopend. De toren staat in het Nationaal park op het hoogste punt van Friesland. De ruim 33 meter hoge toren is voor publiek geopend. Een letterlijk hoogte punt voor het Nationaal Park erbij en een toegevoegde waarde voor de recreatie.

De gemeente Ooststellingwerf heeft in april de aftrap gegeven voor de verkenning verbinding Drents-Friese Wold-Fochteloërveen.

## Bezoeker centraal

Deze actielijn gaat uit van wat de bezoekers verwachten en wensen. Veel weten we nog niet daarvan, dus een deel van de acties is nader onderzoek. Dat doen we zoveel als mogelijk in samenwerking met onderzoek van Marketing Drenthe. Daarnaast blijken evenementen cruciaal om de aandacht te trekken. We hebben 25 jaar Nationaal Park Dwingelderveld gebruikt om aandacht te genereren. Het bidboek Mooiste Natuurgebied heeft ons geholpen om verhaallijnen naar boven te halen. De komende jaren gaan we die verhalen vertalen naar concrete producten in samenwerking met ondernemers en bewoners in het gebied.

In april 2016 is de vernieuwde natuurpoort Spier geopend. En eind april ook het geheel gerenoveerde bezoekerscentrum in Ruinen. We kunnen op onze hoofdlocaties de bezoekers weer eigentijds ontvangen.



## **Landbouw als ambassadeur**

Robuuste natuur en intensieve landbouw gaan als directe buur niet goed samen. We proberen optimalisatie van agrarische productie in goede relatie met de natuurlijke omgeving te verbeteren door bijvoorbeeld in te zetten op natuurinclusieve landbouw en op zoek te gaan naar bufferzones. Ook initiatieven tot lokale verwerking van landbouwproducten kunnen helpen om de waarde per product/hectare te verhogen. Een deel van de landbouwondernemers wil net als recreatie-ondernemers graag gasten in het gebied ontvangen. Op deze manier leert de bezoeker meer over landbouwmethoden.

## **Robuuste natuur**

Naast de LIFE projecten die vooral door de provincies, waterschap en de terreinorganisaties worden uitgevoerd, heeft de Stuurgroep de handen vol aan het opstellen van de Soorteneffectrapportage voor (her)introductie van edelherten en de spontane komst van damherten naar het Drents-Friese Wold. Uit het beheer- en inrichtingsplan Drents-Friese Wold vloeit voort dat de biodiversiteit kan toenemen als er grote grazers in het gebied worden toegevoegd. De provincie Drenthe heeft met nieuwe Faunabeleid de terugkeer van edelherten en damherten in het wild mogelijk gemaakt. Voorwaarde is dat er een SER wordt gemaakt.

## **Ondernemers**

We willen de samenwerking met recreatie-ondernemers verbeteren en ruimte bieden voor goede plannen voor het versterken van dag- en verblijfsrecreatie.



# Bijlagen





## Rekening 2016

begroot	uitgegeven	Europac en SNP lidmaatschap	borden en zuilen	Veldwijzer, Natuurkrant	websites	IVN pakket	bezoekerscentra	bijenonderzoek	folders en drukwerk	afdracht Inrichtingsplan	educatieve medewerkers	vergaderkosten, bijeenkomsten	Communicatie SER + onderzoek	25 jaar Dwingelderveld	(opleiding vrijwilligers) vogelmonitoring	Uitvoering ontwikkelagenda	proceskosten begeleiding	
																		2016
<b>Actielijnen/thema's</b>																		
<b>Drents-Friese Wold</b>																		
N&L: Hydrologisch herstel	€ -	€ -																
N&L: Natuurlijke ontwikkeling en begrazing	€ 17.500	€ 22.664											€ 20.416			€ 2.248		
Educatie, Communicatie en marketing	€ 34.800	€ 44.606			€ 6.837	€ 28.160			€ 1.449		€ 7.040					€ 1.120		
Duurzame economie (incl recreatievoorzieningen)	€ 47.500	€ 35.000		€ 10.000			€ 25.000											
Organisatie en financiering	€ 15.000	€ 5.230	€ 2.771									€ 2.459						
<b>Totaal DFW</b>	<b>€ 114.800</b>	<b>€ 107.500</b>																
<b>Dwingelderveld</b>																		
N&L: Hydrologisch herstel	€ 12.500	€ 16.858								€ 16.858								
Cultuurhistorie	€ -	€ -																
Educatie, Communicatie en Marketing	€ 46.800	€ 93.769			€ 6.811	€ 21.800	€ 40.000		€ 2.268		€ 10.000			€ 10.000	€ 2.000	€ 890		
Recreatieve voorzieningen	€ 85.000	€ 64.000		€ 24.000			€ 40.000											
Organisatie, financiering en onderzoek	€ 35.000	€ 26.681	€ 2.500					€ 20.000				€ 3.097			€ 1.085			
<b>Totaal DV</b>	<b>€ 179.300</b>	<b>€ 201.308</b>																
<b>Holtingerveld</b>																		
Economie: proces Poort doorontwikkeling incl bedrijvigheid en horeca		€ 8.989															€ 8.989	
C.E&M: Informatievoorziening, themaroutes en ontsluiting	€ 7.800	€ 27.190			€ 670		€ 2.020				€ 24.500							
Recreatie(zonering), betrekken ondernemers, natuurspeelplaats		€ -																
Natuur en water		€ -																
Archeologie en cultuurhistorie		€ -																
<b>Totaal Holtingerveld</b>	<b>€ 7.800</b>	<b>€ 36.179</b>																
<b>Overig (tussenliggend gebied)</b>																		
Landschapskwaliteit		€ -																
Recreatievoorzieningen		€ -																
Duurzame economie	€ 37.500	€ -																
Communicatie, Educatie, Marketing	€ 24.000	€ 35.654			€ 25.942												€ 9.712	
<b>Totaal begroot en uitgegeven</b>	<b>€ 363.400</b>	<b>€ 380.641</b>	€ 5.271	€ 34.000	€ 25.942	€ 14.318	€ 49.960	€ 107.020	€ 20.000	€ 3.717	€ 16.858	€ 41.540	€ 5.556	€ 20.416	€ 10.000	€ 3.085	€ 13.970	€ 8.989
<b>Beschikbaar Budget begroting</b>	<b>€ 363.978</b>	<b>€ 363.400</b>	€ 6.000	€ 30.000	€ 24.000	€ 4.400	€ 37.000	€ 90.000	€ 20.000	€ 10.000	€ 12.500	€ 40.000	€ 10.000	€ 17.500	€ 10.000	€ 2.000	€ 50.000	€ -

### Toelichting op de rekening:

Budget voor websites is met € 10.000 overschreden omdat de websites geheel vernieuwd zijn. CMS systeem is weer actueel. Omdat het beheer van de sites is ondergebracht in het raamcontract van de provincie Drenthe, zijn de jaarlijkse onderhoudskosten voortaan nihil.

Post bezoekerscentra lijkt overschreden omdat de kosten voor educatiemedewerker Dwingelderveld geboekt is op de post bezoekerscentra.

Educatief medewerker/coördinatie C&E Holtingerveld is onvoorzien toegevoegd.

Herdruk van folders is vertraagd door gebrek aan menskracht/capaciteit bij IVN.

Afdracht Inrichtingsplan Dwingelderveld is hoger dan begroot, omdat een reservering voor de geluidswal Spier voor een klein deel in voorgaande jaren was gebruikt voor regulier werk. Feitelijk betreft het hier een nabetaling kosten voorgaande jaren.

Kosten SER onderzoek zijn hoger, omdat de deelonderzoeken steviger zijn uitgevoerd dan voorzien. Landbouw en juridisch is door provincies betaald. Bewonersonderzoek door het NP. Recreatieonderbouw ook, maar de factuur komt t.l.v. 2017.

Uitvoering ontwikkelagenda is vertraagd. Er is veel tijd gestoken in verkiezing mooiste natuurgebied. Uitvoeringsprojecten zijn nog blijven liggen.

## Samenstelling Stuurgroep en werkgroepen eind 2016

De organisatie van de Samenwerking in het Regionaal Landschap per eind 2016 is als volgt

### Stuurgroep Regionaal Landschap

Voorzitter, onafhankelijk	H. van Hoof
Provincie Drenthe – secretaris	Mw C. Scholten
Provincie Fryslân	J. Kramer
Provincie Drenthe	H. Jumelet
Waterschap Drents-Overijsselse Delta	H. Peereboom
Gemeente Westerveld	H. Geertsma
Gemeente Ooststellingwerf	H. Welle
Gemeente De Wolden	J. ten Kate
Gemeente Midden Drenthe	G.J. Bent
Staatsbosbeheer	B. Hummelen
Natuurmonumenten	R. Kreetz
Het Drentse Landschap	E. van Liempd
LTO Noord	J. Bloemerts
Recreatieschap Drenthe	D. Dijkstra
Recron	R. Beerendonk
Drents Particulier Grondbezit	B. Kruit
Maatschappij van Weldadigheid	J. Mensink

### Ambtelijke voorbereidingsgroep

Provincie Drenthe – voorzitter	Mw C. Scholten
Provincie Drenthe – secretaris	Mw E. Sapulete
Provincie Fryslân	H. Valk
Waterschap Drents-Overijsselse Delta	J. Visser
Gemeente Westerveld	Mw A. Poelman
Gemeente Ooststellingwerf	Mw P. Dekker
Gemeente De Wolden	Mw I. de Groot
Gemeente Midden Drenthe	Mw M. Huisjes
Staatsbosbeheer	B. Jenster
Natuurmonumenten	R. Kreetz
Het Drentse Landschap	U. Vegter
LTO Noord (agendalid)	R. Visser
Recreatieschap Drenthe	Mw H. Mulder
Recron	K. Bron
IVN	N. Driessen
Maatschappij van Weldadigheid	vacature
Drents Particulier Grondbezit (agendalid)	

### Werkgroep Communicatie, Educatie en marketing

IVN, voorzitter	N. Driessen
Provincie Drenthe (Holtingerveld)	H. Dekker
Natuurmonumenten	C. de Jong
Gemeente De Wolden	Mw I. de Groot
Staatsbosbeheer	H. Kruk
IVN	Mw N. de Boer
Gemeente Midden Drenthe	Mw M. Huisjes
Gemeente Ooststellingwerf	Mw. L. Huisman
Gemeente Westerveld	Mw G. Ebbeling
Provincie Drenthe, agendalid	Mw C. Scholten

**Werkgroep recreatie**

Recreatieschap, voorzitter	Mw H. Mulder
Recreatieschap	R. Nijdam
Gemeente Westerveld	Mw G. Ebbeling/mw A. Poelman
Gemeente Midden-Drenthe	Mw M. Huisjes
Gemeente De Wolden	Mw I. de Groot
Staatsbosbeheer	Mw J. Bijmolt
Natuurmonumenten	Mw O. de Lange
Maatschappij van Weldadigheid	vacature
Gemeente Ooststellingwerf	Mw L. Huisman
Provincie Drenthe	Mw C. Scholten
Het Drentse Landschap	H. de Graaff

**Projectgroep Holtingerveld**

Provincie Drenthe (vz)	Mw C. Scholten
Staatsbosbeheer – Stuurgroep RL	B. Hummelen
Werkgroep beleven	H. van der Horst
Werkgroep BIO	Mw A. Doornbosch
Gemeente Westerveld	Mw A. Poelman

**Werkgroep Recreatie Holtingerveld**

Provincie Drenthe (vz)	H. van der Horst
Gemeente Westerveld	D. Buiter
Gemeente Westerveld	Mw. G. Ebbeling
Staatsbosbeheer	R. Achter de Molen
Recreatieschap	Mw. H. Mulder
ROAHH	K. Vingerhoets
Defensie	Mw ...

**Werkgroep BIO Holtingerveld**

Prolander (vz)	Mw. A. Doornbos
Staatsbosbeheer	G. Hietbrink
Provincie Drenthe	H. Dekker
Natuurmonumenten	R. Popken
Defensie	R. Mulder
Het Drentse Landschap	H. de Graaf
Particuliere eigenaren	Mw Pigeaud
	Mw M. Moret
	M. Rutten
Waterschap Drents-Overijsselse Delta	J. Essenbrink