

Het resultaat



1 vennen en poelen



2 nieuw heidegebied



3 geluidswal



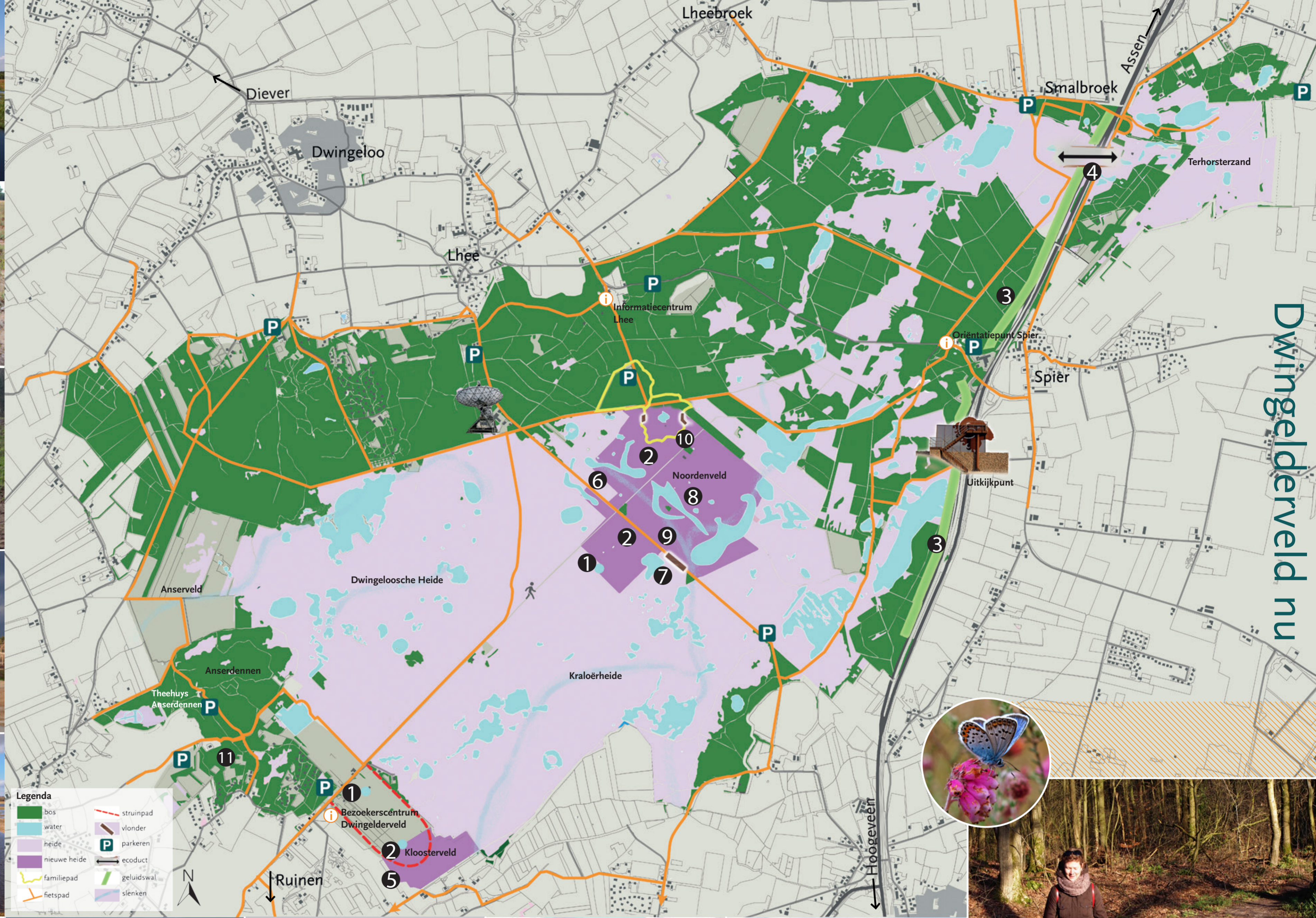
4 ecoduct



5 kade en stuwen



6 open gebied



Dwingelderveld nu



7 vlonders en voorde



8 slenken



9 vernatting



10 familiep pad



11 stapstenen

Bron: Jaap van Rooij



Dit project is tot stand gekomen met een financiële bijdrage van LIFE, het Europese financieringsinstrument voor de instandhouding van Natura 2000 gebieden.



Nationaal Park Dwingelderveld

Welkom in Nationaal Park Dwingelderveld



Tot ziens!

We hopen u snel weer te zien. Voor meer informatie kunt u altijd terecht op onze website:

www.nationaalpark-dwingelderveld.nl



Colofon

Dit is een uitgave van de bestuurscommissie Dwingelderveld, mei 2015. Foto's Hans Dekker (tenzij anders vermeld).

Tekst en grafische vormgeving: Grontmij. Aan de inhoud van dit product kunnen geen rechten worden ontleend.

Het project Inrichting Dwingelderveld is een gezamenlijk project van Provincie Drenthe, Waterschap Reest en Wieden, Staatsbosbeheer, Natuurmonumenten, gemeenten Westerveld, De Wolden en Midden-Drenthe, Rijkswaterstaat, LTO. Het project wordt mede mogelijk gemaakt door subsidie uit het LIFE-Fonds van de Europese Unie.

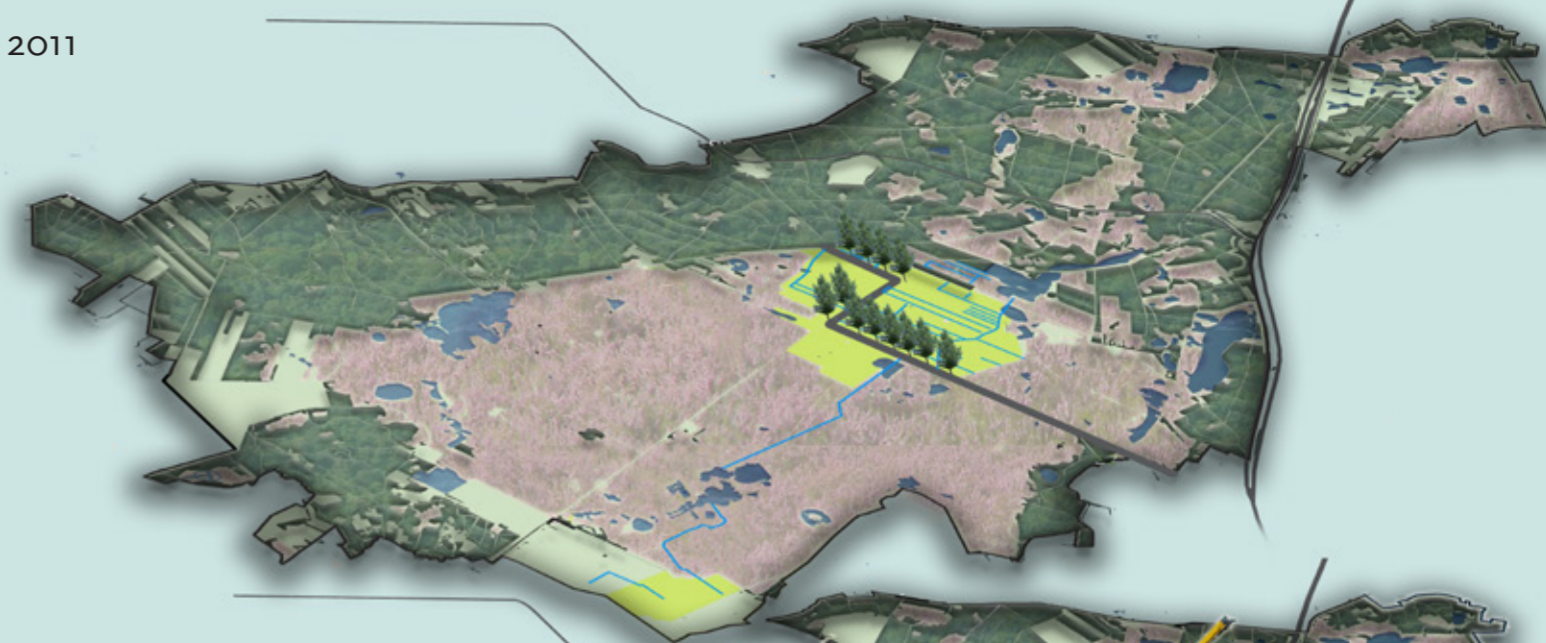
Leer het gebied kennen!

Nationaal Park Dwingelderveld is het grootste natte heidegebied van West-Europa. Van 2011 tot 2015 is er in het Dwingelderveld veel werk verricht om de natuur te verbeteren. Het Dwingelderveld is hierdoor een beter leefgebied geworden voor bijzondere planten en dieren. De werkzaamheden voor dit uitgestrekte heidegebied zijn nu klaar. Het Dwingelderveld is nu NATTER, STILLER en MOOIER en het areaal heide is GROTER. Ontdek deze 3.700 hectare aan natuur!

Wanneer?

Voorbereiding	2011
1	
2	
3	
	2012
4	
5	
	2013
6	
7	
8	
9	
	2014
10	
	2015

voor 2011



2011-2015



na 2015



Ontwikkelingen

Wat is er veranderd?

De afgelopen jaren zijn de volgende maatregelen genomen om de natte heide terug te brengen in het Dwingelderveld.

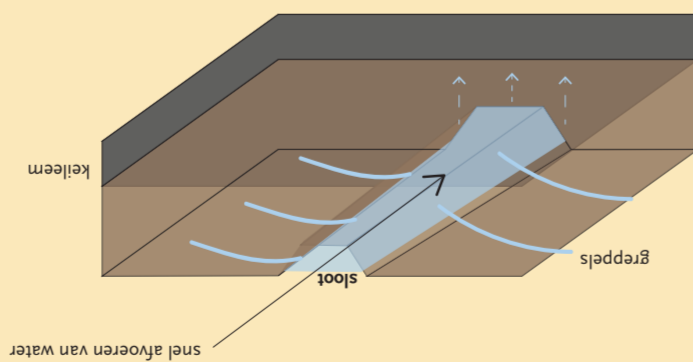
- Aanleg poelen en vennen - NATTER**
Voor de kamsalamander zijn speciale poelen aangelegd. Dit bijzondere beestje komt slechts op enkele plaatsen in Nederland voor. Twee vennen bij het familiepad hebben hun oorspronkelijke grootte en vorm teruggekregen. De vennen bieden leefgebied aan bijvoorbeeld de heikikker.
- Afgraven voormalige landbouwgebieden - GROTER**
Het Noordenveld en Kloosterveld waren nog jonge landbouwgebieden. In de bovenste laag grond zaten echter veel meststoffen. Hierop kan geen heide groeien. Van grote delen van het Noordenveld en een deel van het Kloosterveld is daarom de bovenste grondlaag (gemiddeld 35 centimeter) verwijderd zodat er weer heide kan groeien.
- Aanleg geluidswal - STILLER**
Met de afgegraven grond is een geluidswal aangelegd langs de A28. Hierdoor wordt de beleving van 'grote stille heide' versterkt voor zowel de dieren als de bezoekers. Ervaar zelf welk effect de wal heeft bij het nieuwe uitzichtpunt, de Schapenkop.
- Bouw ecoduct - GROTER**
Om ervoor te zorgen dat dieren gemakkelijk van het ene naar het andere gebied kunnen, is een ecoduct aangelegd. Op het ecoduct zijn enkele poelen aangebracht en stobben neergelegd, zodat reptielen en amfibieën eveneens kunnen oversteken. Dit ecoduct verbindt het Dwingelderveld met het Terhorsterzand en verder. Dieren kunnen nu veilig de A28 oversteken en hebben een groter leef- en paargebied.
- Waterberging - NATTER**
Ons klimaat verandert en de kans op wateroverlast neemt daardoor toe. Waterberging leveren een bijdrage aan het verminderen van wateroverlast. Het water in het Dwingelderveld wordt tegengehouden door zogenaamde knijpstuwten. Om de omgeving te beschermen tegen deze hoeveelheid water (1.250.000 m³) zijn kades aangelegd zodat de omgeving minder wateroverlast ondervindt.

- Weghalen laanbomen - MOOIER**
Verschillende bomen zouden in de natte omstandigheden langzaam afsterven. Daarom zijn deze gekapt. Het kappen van deze laanbomen heeft daarnaast een bijdrage geleverd aan de openheid van het gebied. Ervaar zelf de ruimte om u heen!
- Verwijderen Kraloërweg - STILLER**
De oude, voor gemotoriseerd verkeer toegankelijke, asfaltweg doorsneed het heidegebied. Deze weg is verwijderd en vervangen door een zandpad en een verhard fietspad. Hierdoor is het gebied stiller geworden. In het fietspad zijn vlonders aangelegd ter hoogte van de slenken.
- Aanleggen slenken - NATTER**
Op enkele plaatsen zijn stuwen gebouwd om de bestaande natuur langzaam te laten wennen aan de hogere waterstanden en om de komende jaren de waterstanden nog iets verder op te voeren. Ook zijn de bestaande natuurlijke slenken hersteld die van noordoost naar zuidwest door het gebied slingeren. Op deze wijze blijft het water langer in het gebied. Dit heeft een positieve invloed op de natuur.
- Demping watergangen - NATTER**
Om het gebied verder te vernatten zijn alle gegraven greppels, sloten en watergangen dicht gemaakt. Hierdoor is een snelle afvoer van het water niet meer mogelijk. Het water blijft zo nog langer in het gebied.
- Recreatieve infrastructuur aanleggen - MOOIER**
Er zijn nieuwe fietspaden en mooie vlonders over het water aangelegd. Zo kan iedereen van de bijzondere natuur genieten. Wandel- en fietspaden en ruiterroutes zijn opgeknapt en verbeterd. Er is een nieuw familiepad aangelegd. Dit pad is ook voor rolstoelgebruikers toegankelijk. Daarnaast zijn er op verschillende plekken stapstenen te vinden.

Voor wie?

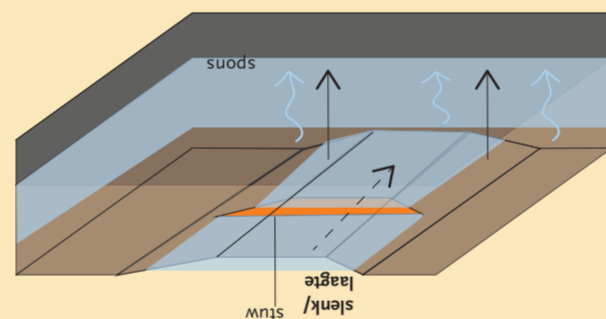
De afgelopen jaren zijn er verschillende maatregelen getroffen in het Dwingelderveld. Belangrijke doelen waren het terugbrengen van de natte heide met bijbehorende bijzondere soorten en vergroten van de waterberging.

Toen: Midden vorige eeuw ontgon men hier heide voor de landbouw. Hiervoor mocht de grond niet te nat zijn. Daarom werden sloten en watergangen dwars door de heide aangelegd. Deze konden het water snel afvoeren. Door dit landgebruik verdroogde het Dwingelderveld en gingen delen van de heide verloren.



Toen

Nu: De landbouw is uit het hart van het Dwingelderveld verdwenen. De diepe watergangen hebben geen functie meer en zijn daarom gedempt. Het gebied is hierdoor NATTER geworden. Het water in het Dwingelderveld stroomt nu weer langzaam af via natuurlijke laagtes in het landschap. Daar waar de laagtes waren omgeploegd of verdwenen, zijn deze hersteld. Het Dwingelderveld werkt hierdoor als een spons. De sponswerking van het Dwingelderveld heeft twee voordelen. In droge perioden voorkomt dit verdroging van het gebied. In natte perioden heeft de omgeving minder snel wateroverlast.



Nu

Planten: In het Dwingelderveld komen zowel dophede als Drentse heidelandschap. Zeldzame planten zijn de beenbrek en struikheide voor. Dit zijn twee kenmerkende planten van het Dwingelderveld. Daarnaast kunt u valkruid en jeneverbes vinden.

Insecten: Het Dwingelderveld kent veel verschillende insecten. De zandlooper en de mestkever zijn voorbeelden hiervan. Heeft u de mestkever al gezien? Deze is bijna niet te missen door zijn formaat en de glanzende blauwzwarte kleur. In het gebied zijn ook tientallen soorten dagvlinders te vinden waarvan het heideblauwtje een bijzondere soort is.

Reptielen en amfibieën: Voor bijna alle Nederlandse reptielen en amfibieën zijn de omstandigheden in het Dwingelderveld gunstig. Bijzondere soorten zoals de heikikker en kamsalamander zitten vaak verstopt in de poelen en vennen. Ook de adder heeft het Dwingelderveld als leefgebied.

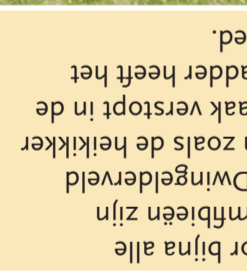
Vogels: Het Dwingelderveld is een leefgebied voor zo'n 300 vogelsoorten, waarvan ruim 100 soorten in het gebied broeden. Typische heidevogels zijn de kapakster, de veldleeuwvink en de roodborsttapuit. Ook de kraanvogel komt hier de laatste jaren voor.



Nu: Voor u is het nu mogelijk dit weidse heidegebied beter te beleven. Het gebied is toegankelijk via voet- en fietspaden en over paardenroutes. Bijzonder is het familiepad, dat goed met een rolstoel begaanbaar is. Of waagt u zich eens aan de stapstenen!



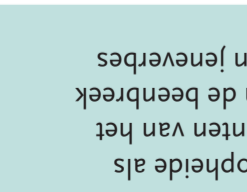
Bron: Albert Hendekel



Bron: Albert Hendekel



Bron: Albert Hendekel



Bron: Albert Hendekel