

Dwingelderveld

Aarden wal verkenning natuur- en archeologische waarden



dienst landelijk gebied
voor ontwikkeling en beheer



Dwingelderveld

Aarden wal: verkenning natuur- en archeologische waarden

Definitief

Dienst Landelijk Gebied, namens Bestuurscommissie Dwingelderveld

Grontmij Nederland B.V.
Assen, 8 december 2009

Verantwoording

Titel : Dwingelderveld
Subtitel : Aarden wal. verkenning natuur- en archeologische waarden
Projectnummer : 283615
Referentienummer :
Revisie : 1
Datum : 8 december 2009

Auteur(s) : ing. Ru Bijlsma, m.m.v. drs. Anne Kersten, drs. Minkah Osinga en Hilde Boon

E-mail adres : ru.bijlsma@grontmij.nl

Gecontroleerd door : drs. Anne Kersten

Paraaf gecontroleerd :

Goedgekeurd door : 
Ing. D. Filkkema

Paraaf goedgekeurd :

Contact : Stationsplein 12
9401 LB Assen
Postbus 29
9400 AA Assen
T +31 592 33 88 99
F +31 592 33 06 67
noord@grontmij.nl
www.grontmij.nl

Inhoudsopgave

| | | |
|-------|---|----|
| 1 | Inleiding..... | 4 |
| 2 | Doel en werkwijze | 6 |
| 2.1 | Doel van de verkenning | 6 |
| 2.2 | Keuze belangrijke natuur- en archeologische waarden..... | 6 |
| 2.3 | Werkwijze..... | 6 |
| 3 | Natuur- en archeologische waarden | 7 |
| 3.1 | Inleiding..... | 7 |
| 3.2 | Belangrijke natuurwaarden | 7 |
| 3.2.1 | Onderscheiden worden in het kader van de Natuurbeschermingswet..... | 7 |
| 3.2.2 | Onderscheiden worden in het kader van de Flora- en faunawet:..... | 8 |
| 3.2.3 | Overige onderscheiden aanduidingen | 10 |
| 3.3 | Belangrijke archeologische waarden | 10 |
| 4 | Uitwerking op kaart | 11 |

1 Inleiding

Het Nationaal Park Dwingelderveld is vanwege het voorkomen van waardevolle natte heide, droge heide, vennen en hoogveentjes en bos aangemerkt als Habitat- en Vogelrichtlijngebied en maakt daarmee onderdeel uit van het Europese Natura 2000-netwerk.

Vanuit de Europese doelstellingen voor dit natuurgebied is een plan opgesteld om de ecologische kwaliteit en de oppervlakte van meerdere belangrijke habitattypen, in het bijzonder de natte heiden, te verbeteren. Deze verbetering is gecombineerd met de doelstellingen uit het Waterbesluit van Waterschap Reest en Wieden om in tijden van veel neerslag extra water tijdelijk vast te houden.

Het plan voor het Dwingelderveld is gebaseerd op het Programma van Eisen ten aanzien van het Inrichtingsplan Nationaal Park Dwingelderveld (Dienst Landelijk Gebied november 2008) en het Inrichtingsplan Dwingelderveld (Dienst Landelijk Gebied 2009) en omvat verschillende projecten. Eén van de belangrijke projecten is gericht op het realiseren van aarden (geluidswerende)wallen langs de A28. Hierdoor wordt de voor dieren noodzakelijke rust in een groot deel van het Nationale Park verbeterd.

Het gebied waar de aanleg van een aarden wal voorzien wordt, loopt parallel langs de A28 en kan opgedeeld worden in twee delen, een noordelijk en een zuidelijk deel (zie fig. 1.1). Het noordelijke deel betreft het gedeelte van de Lheebroekerweg tot aan de afslag Spier (van het viaduct Lheebroekerweg tot en met het terrein van motel van der Valk). Het zuidelijke deel loopt van Spier tot Nuil (viaduct afrit Spier tot ongeveer 400 meter ten zuiden van de dassentunnel onder de A28 bij Nuil).

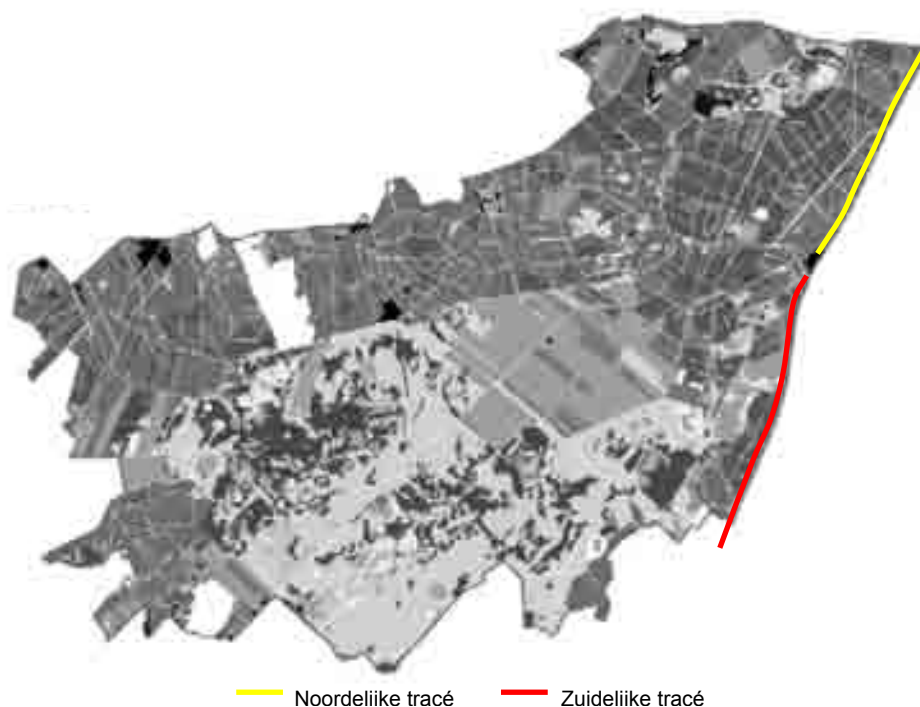


Fig.1.1. Ligging aarden wal in Dwingelderveld

Landschappelijk gezien bestaat het noordelijk deel van het Dwingelderveld geheel uit bos. Aan de zijde van de A28 is eveneens sprake van bos in de middenberm en aan de overzijde van de A28, en een open agrarisch gebied in bos. Hier zal te zijner tijd het ecoduct aangelegd worden. Het zuidelijke deel van het Dwingelderveld bestaat uit bos en een lage grondwal die grenst aan de holtveenslenk. In deze slenk zijn enkele kleinere en grotere waterpartijen aanwezig, die beschreven kunnen worden als oligotrofe (voedselarme) tot mesotrofe (matig voedselarme) stilstaande wateren. Aan de zijde van de A28 komen in de middenberm pleksgewijs bosstroken voor. Aan de zuidzijde van het traject 'steekt' het zeer oude Nuilerbosch de A28 over. Het overgrote deel van de overzijde van de A28 zijn de open essen van Spier en de open veldontginingsgronden (vroegere heide).

Een brede zone van het bos in het Dwingelderveld wordt beïnvloed door het geluid afkomstig van de A28. Daarmee wordt het wezenlijke kenmerk 'stilte' aangetast. Het Nationaal park Dwingelderveld is in het POP II aangeduid als Habitat- en vogelrichtlijngebied, milieubeschermingsgebied en stiltegebied. In de stiltegebieden geldt een richtwaarde voor de geluidbelasting van 35 dB(A) voor het Leq en 40 dB(A) voor het Lmax. De streefwaarden liggen nog 5 dB(A) lager. Op dit moment worden deze waarden pas op grote afstand van de A28 bereikt (> 400 m).

Het Programma van Eisen ten aanzien van het Inrichtingsplan Nationaal Park Dwingelderveld (Dienst Landelijk Gebied november 2008) en het Inrichtingsplan Dwingelderveld (Dienst Landelijk Gebied 2009) gaat uit van een geluidswal die zo dicht mogelijk tegen de snelweg A28 wordt aangelegd, rekening houdend met de verkeersveiligheidszone (13 meter). De hoogte wordt circa 6 meter, gebaseerd op het rapport van NAA voor een maximale geluidsdemping (Noordelijk Akoestisch Adviesburo Assen, okt. 2008). De voetbreedte is 26 (noord) – 33 (zuid) meter. In het meest noordelijke deel van de aarden wal nabij Smalbroek, zal een tijdelijk depot (150.000 m³) ingericht worden ten behoeve van de aanleg van een ecoduct over de A28.

De toetsen die in het kader van de Natuurbeschermingswet en de Flora- en faunawet en het archeologische toetsingskader zijn uitgevoerd (Grontmij 2009), zijn op deze uitgangssituatie gebaseerd.

Op verzoek van Dienst Landelijk Gebied is in het najaar van 2009 aan Grontmij gevraagd een bredere zone langs de A28 te onderzoeken op de natuurwaarden die relevant zijn uit het oogpunt van de natuurwetgeving of bijzondere ecologische betekenis hebben. Ook is gevraagd inzicht te geven in de relevante archeologische waarden.

In hoofdstuk 3 worden de natuur- en archeologische waarden en de hoofdlijnen voor de eventuele toetsing van een ontwerp aangegeven.

2 Doel en werkwijze

2.1 Doel van de verkenning

Ten behoeve van het kunnen maken van een alternatief voor de aarden wal is een verkenning uitgevoerd naar enkele belangrijke natuur- en archeologische waarden in een zone van circa 110 meter ten westen van de A28 over de gehele lengte van Nationaal Park Dwingelderveld. In totaal is een smalle strook van circa 5 km lengte met bos onderzocht.

2.2 Keuze belangrijke natuur- en archeologische waarden

De belangrijke natuurwaarden zijn afgeleid uit de habitattypen en soorten waarvoor het Natura 2000 gebied is aangewezen in het kader van de Natuurbeschermingswet, en de beschermde soorten in het kader van de Flora- en faunawet. Ook is gekeken in hoeverre andere ecologische waarden aanwezig zouden kunnen zijn.

De belangrijke archeologische waarden zijn gebaseerd op de informatie van één vondst in het verleden en aangevuld met de informatie van de Archeologische Monumenten Kaart (AMK).

2.3 Werkwijze

Uit literatuur zijn locaties van standvogels uit de periode 2004 t/m 2007 (Kleine 2004 t/m 2007) bekend en er is informatie uit eerdere veldmetingen in een smallere zone langs de A28 (SBB 2009). De vegetatiekaart uit 1997 (Bakker) en de historische kaart van 1850 is gebruikt om de begrenzing van oude bostypen te bepalen. Aan de hand van deze bronnen is een veldkaart gemaakt.

Met behulp van deze veldkaart is half november 2009 door drie ecologen van de Grontmij aanvullend de zone van circa 110 meter vanaf de kant van de vluchtstrook A28, behoudens het al onderzochte gedeelte, redelijk intensief onderzocht op nestbomen, bomen met holten en bomen die door vleermuizen gebruikt zouden kunnen worden. Alle relevante bomen zijn met gps ingemeten. Omdat de meting in (oud) bos plaats vond is de nauwkeurigheid van de inmeting $\pm 15/25$ meter. De inmetingen zijn met GIS gecombineerd met de digitaal beschikbare vegetatiekaart van 1997 en de Archeologische Monumenten Kaart (AMK). Vanwege enige onnauwkeurigheid van de gps-metingen in bos is als breedte van het onderzochte gebied circa 110 meter aangehouden in plaats van 100 meter.

Vanwege het tijdstip in het seizoen was het niet meer mogelijk om bij de vleermuisbomen na te gaan in hoeverre ze daadwerkelijk in gebruik zijn.

3 Natuur- en archeologische waarden

3.1 Inleiding

In dit hoofdstuk worden de belangrijke natuur- en archeologische waarden beschreven en het kader voor de eventuele toetsing van een ontwerp.

3.2 Belangrijke natuurwaarden

3.2.1 Onderscheiden worden in het kader van de Natuurbeschermingswet

Kwalificerende habitattypen

Op dit moment worden nog geen kwalificerende habitattypen onderscheiden.

Beoordelingskader: op dit moment voldoen deze bosgedeelten nog (net) niet aan de voor deze habitattypen geldende criteria, maar in de nabije toekomst mogelijk wel. Omdat de beoogde ingreep een onomkeerbaar karakter heeft zijn de potentiële *habitattypen* beuken-eikenbos met hulst (H9120) en oude eikenbossen (H9190) onderscheiden. Deze potentiële gebieden hebben in onze beoordeling het hoogste beschermingsniveau.

Kwalificerende soorten

Zwarte specht is aangemerkt als kwalificerende broedvogel waarvoor een behoudsdoelstelling geldt van 15 broedparen. De afgelopen tien jaar wordt deze doelstelling gehaald.

Beoordelingskader: de gunstige staat van instandhouding van deze soort mag niet in het geding komen. Dat betekent dat zowel het nest als de functionele omgeving onder het beschermingsregiem valt van de Natuurbeschermingswet. De functionele omgeving rond het nest in de broedperiode is op z'n minst 250 ha groot (kerngebied van het leefgebied). Het kerngebied ligt met een straal van minimaal 500 meter rond het nest. De nestlocatie en de functionele omgeving hebben hetzelfde beschermingsniveau. NB.: deze functionele omgeving is niet op kaart aangegeven.



Foto van het bosgedeelte met in verschillende beukenbomen nestholten van zwarte specht. Ook zijn er beuken en tamme kastanjes met holten van grote bonte specht. Op de achtergrond de A28. Dit bosgedeelte is onderdeel van het noordelijke traject (Zeilstra nov. 2009).



Foto van beuk met twee nestholten van zwarte specht (Zeilstra nov. 2009)

3.2.2 Onderscheiden worden in het kader van de Flora- en faunawet: De strikt beschermde *standvogels* (tabel 3) en de strikt beschermde *vleermuizen* (tabel 3 en Habitatrichtlijn bijlage IV).

Standvogels

Voor de standvogels geldt een zwaar beoordelingkader. Van de standvogels zijn onderscheiden de bomen met hopen van zwarte specht (zie ook eerder), de horstbomen van roofvogels en de bomen met hopen van grote bonte specht, groene specht en kleine bonte specht.

Beoordelingkader: voor deze soorten standvogels geldt dat 'de functionaliteit van de voortplantings- en/of vaste rust- en verblijfplaats gegarandeerd moet zijn'. Voor de zwarte specht geldt daarbij een zware afweging in relatie tot de instandhoudingsdoelstelling van het Natura 2000-

gebied (zie eerder). Voor de andere genoemde vogels (grote en kleine bonte specht en groene specht) zal de afweging plaats vinden aan de hand van een 'omgevingscheck'. Daarbij zal bij het verdwijnen van vaste rust- en verblijfplaatsen vastgesteld moeten worden of er voldoende gelegenheid voor de betreffende soort is om zelfstandig een vervangend nest te vinden in de omgeving.

Vleermuizen

Met het oog op vleermuizen zijn onderscheiden bomen met scheuren en hollen die een potentiële (zomer)verblijfplaats zouden kunnen zijn, en bomen die op het oog goed geschikt kunnen zijn als zomer- en/of winter- en/of paarverblijf voor vleermuizen. De zomer- en/of winterkolonieplaatsen hebben een zwaardere bescherming nodig dan de (tijdelijke) zomerverblijfplaatsen. In hoeverre de gevonden bomen daadwerkelijk van belang zijn voor vleermuizen kan alleen door veldonderzoek in de geschikte periode onderzocht worden.



Foto van grove den met oude holte van grote bonte specht. Bij voldoende grootte en indien de holte ook omhoog loopt, is deze holte wellicht een geschikte zomer- en/of winterverblijfplaats van bepaalde vleermuissoorten (Zeilstra nov. 2009).

Beoordelingskader: voor vleermuizen geldt het zware beoordelingskader. Behalve dat, bij negatieve effecten als verlies van verblijfplaatsen, getoetst moet worden aan de criteria geen alternatief, wettelijk belang, geen afbreuk aan de gunstige staat, is door een uitspraak van de Raad van State (januari 2009) uitvoering van werkzaamheden in het kader van ruimtelijke inrichting niet langer een wettelijk belang. In het geval bomen met vaste rust- en verblijfplaatsen voor vleermuizen verloren gaan, zal aangetoond moeten worden dat de functionaliteit van die verblijfplaats toch gegarandeerd blijft. Met andere woorden dat er voldoende alternatieve verblijfplaatsen beschikbaar blijven die bovendien voldoende samenhang hebben met de foerageergebieden (inclusief de vliegroutes).

3.2.3 Overige onderscheiden aanduidingen

Op kaart worden de volgende extra gebieden of elementen onderscheiden:

- Perceel met in totaal zes geschikte vleermuisbomen, met mogelijk geschikte zomer- en/of winterkolonieplaatsen. Het aangegeven perceel is in zijn geheel zeer waardevol. De bomen zijn dan ook niet apart ingemeten. Voor dit gebied en de omgeving geldt het eerder beschreven zware beoordelingskader.
- Droge heide in het zuidelijke traject. Deze heide is in de vegetatiekartering van 1997 begrensd als droge heide, maar vergrast. Thans is sprake van sterke vergrassing en verbossing. Droge heide is een kwalificerend habitatype van het Natura 2000 gebied, maar dit perceel is niet opgenomen op de habitattypenkaart. Vroeger maakte dit perceel deel uit van het oude bos, en zou daarom ook als potentieel bos gezien kunnen worden. Om al deze redenen is het gebied meegenomen als 'overige aanduiding'.
- Het bostype Berkenbroekbos. Dit bostype is niet aangeplant en vermoedelijk van autochtone herkomst uit de periode dat het Dwingelderveld nog stuifzandgebied en heide was. Kenmerkende bomen, grassen en mossen, waaronder waterveenmos, zijn aanwezig. Het Berkenbroekbos is geen kwalificerend habitatype maar uit ecologisch en wellicht bodemkundig oogpunt van betekenis.
- Een monumentale oude zomereik met een omtrek van 3 meter. Deze boom is uit ecologisch en landschappelijk-historisch oogpunt van betekenis.

3.3 Belangrijke archeologische waarden

Op één locatie is een archeologisch waardevol terrein aanwezig. In het verleden is hier een slecht gedocumenteerde vondst is gedaan. De begrenzing is afkomstig van de Archeologische Monumenten Kaart (AMK 2009). Deze kaart omvat de archeologische monumenten zoals gehanteerd door de Rijksdienst voor het Cultureel Erfgoed (RCE). De Archeologische Monumenten Kaart (AMK) bevat een overzicht van belangrijke archeologische terreinen in Nederland. De terreinen zijn beoordeeld op verschillende criteria en op grond daarvan zijn de terreinen ingedeeld in categorieën met archeologische waarde (de betreffende aangegeven locatie in de randzone van het Dwingelderveld), hoge archeologische waarde en zeer hoge archeologische waarde (o.a. de beschermde monumenten).

In het geval sprake is van ruimtelijke veranderingen ter plaatse van het AMK-terrein zal nader onderzoek moeten uitwijzen in hoeverre sprake is van een vindplaats. Op basis van de uitkomsten van dit onderzoek zal in overleg met provinciaal archeoloog bepaald worden welke vervolgstappen voor dit terrein, en mogelijk ook voor andere tracé-gedeelten, nodig zijn om tot een beoordeling en afweging te komen.

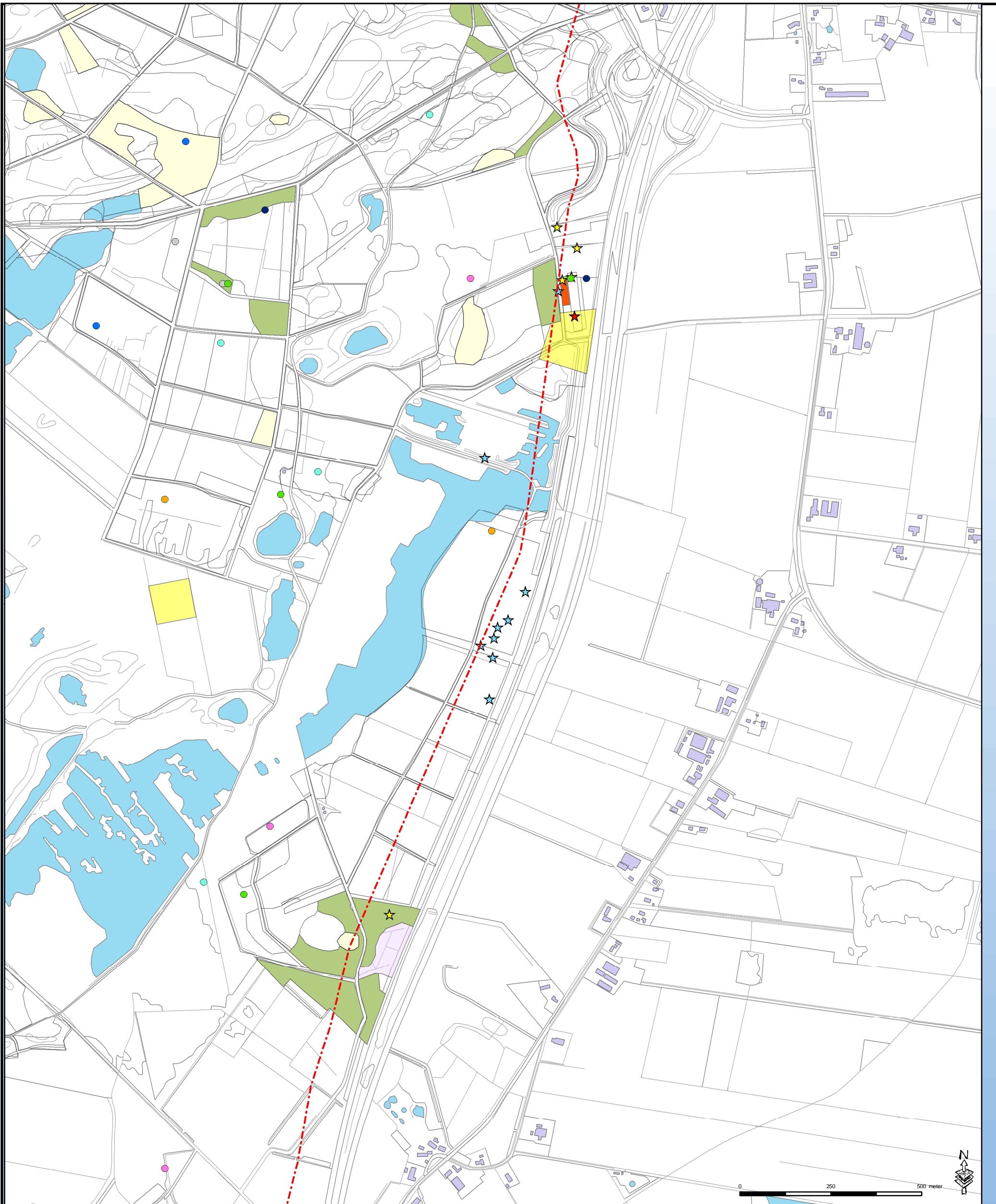
4 Uitwerking op kaart

Uitwerking op kaart (achterin rapport)

Op kaart zijn de gevonden waarden als stip of vlak uitgewerkt. Om zo nodig in een latere fase een afweging te kunnen maken van de effecten van een ontwerp op de natuur- en archeologische waarden, en tijdens het voorgenomen ontwerpproces inzicht te hebben in de relatieve betekenis van de waarden, zijn door ons drie categorieën beschermingsniveaus onderscheiden:

- Hoogste niveau: de nestbomen van zwarte specht met hun functionele omgeving, met een straal van ten minste 500 meter, én de bomen met potentiële zomer- en/of winterverblijfplaatsen van vleermuizen. Verder de potentiële habitattypen met twee locaties van habitattypen H9120 en H9190, en het perceel met de zes potentieel geschikte zomer- en/of winterkolonieplaatsen voor vleermuizen nabij zeer geschikt foerageergebied (één locatie), en het archeologisch waardevolle terrein (AMK-terrein). NB.: de functionele omgeving voor zwarte specht en de vleermuizen is niet op kaart aangegeven,
- Hoog niveau: de potentiële vleermuisbomen (tijdelijke zomerverblijfplaatsen/dagrustplaatsen/paarverblijven),
- Matig hoog niveau: de horstbomen van roofvogels en de bomen met holen van grote en kleine bonte specht en groene specht. Ook het Berkenbroekbos, en de monumentale zomereik zijn hieronder geschaard op basis van de ecologische betekenis.

De onderscheiden niveaus markeren de relatieve zwaarte van de in de verkenning aangetroffen waarden.



Legenda

--- zone 110 m A28 (circa)

potentieel H9120 en H9190

droge heide (vergrast)

berkenbroekbos

terrein van archeologische waarde

perceel met 6 vleermuisbomen

verblijfsplaatsen

★ hoogste beschermingsniveau

★ hoog beschermingsniveau

★ matig hoog beschermingsniveau

standvogels en holenbroeders 2006

● groene specht

● holenduff

● zwarte specht

● ransuil

● havik

● buizerd

● kleine bonte specht

Aarden wal - Zuid verkenning natuur en archeologie

Dwingelderveld: aarden wal

Oprachtgever: Dienst Landelijk Gebied

Projectnummer: 283615

Datum : 08-12-2009

Get: AK - Gec: RB

Bron: Bakker 1997, Natuurmonumenten 2006, Staatsbosbeheer 2009, AMK 2009

Status: **Definitief**



Grontmij Nederland bv
 P Postbus 29 9400 AA Assen
 T +31 592 33 88 99
 F +31 592 33 06 67
 M noord@grontmij.nl
 W www.grontmij.nl

© Auteurs- en databankrechten: Topografische Dienst Kadaster, 2004

A3P

© Grontmij Nederland bv Alle rechten voorbehouden



Legenda

--- zone 110 m A28 (circa)

potentieel H9120 en H9190

droge heide (vergrast)

berkenbroekbos

terrein van archeologische waarde

perceel met 6 vleermuisbomen

verblijfsplaatsen

★ hoogste beschermingsniveau

☆ hoog beschermingsniveau

☆ matig hoog beschermingsniveau

standvogels en holenbroeders 2006

● groene specht

● holenduif

● zwarte specht

● ransuil

● havik

● buizerd

● kleine bonte specht

**Aarden wal - overzicht noord en zuid
verkenning natuur en archeologie**

Dwingelderveld: aarden wal

Opdrachtgever: Dienst Landelijk Gebied

Projectnummer: 283615

Datum : 08-12-2009

Get: AK - Gec: RB

Bron: Bakker 1997, Natuurmonumenten 2006, Staatsbosbeheer 2009, AMK 2009

Status: **Definitief**



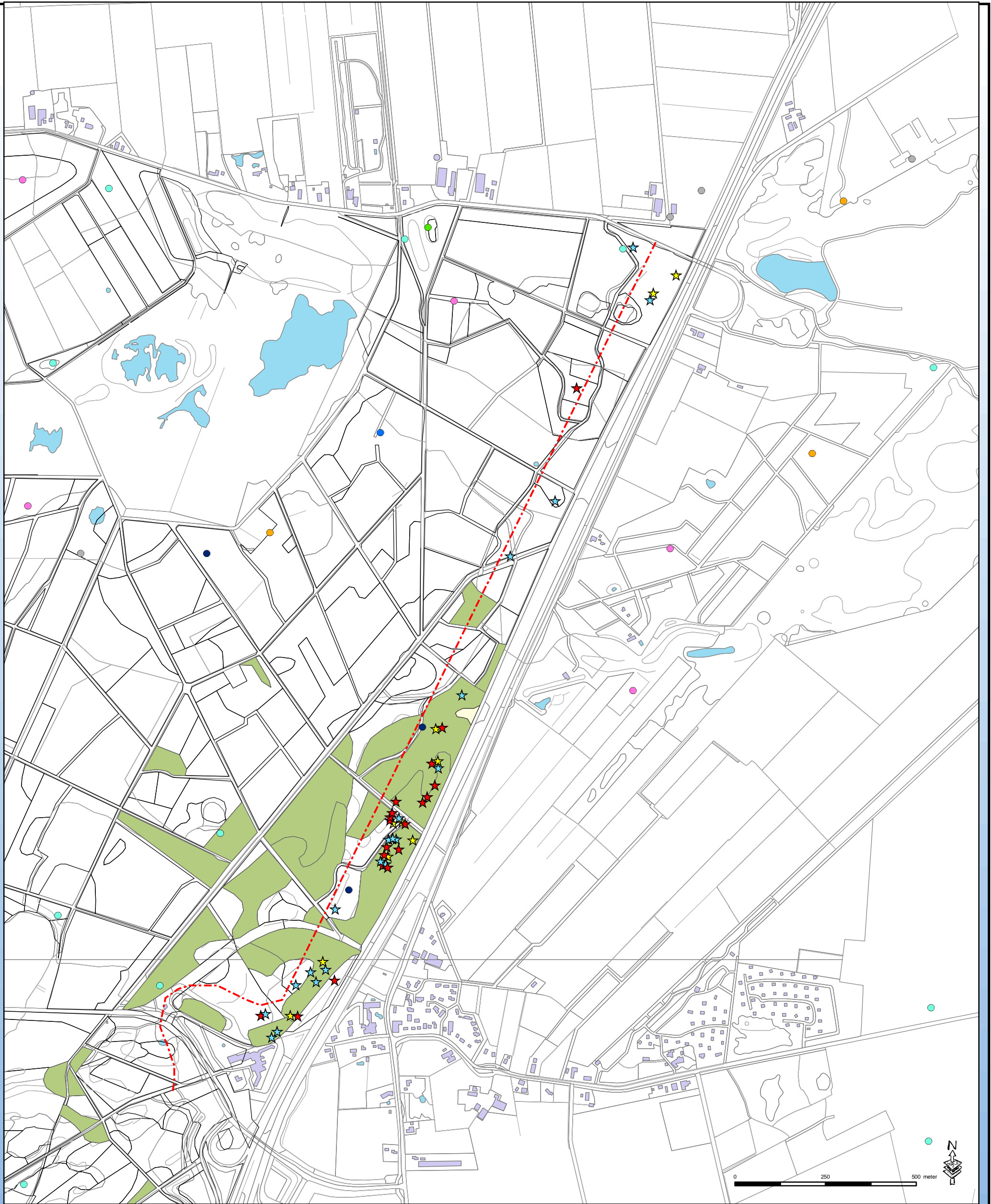
Grontmij Nederland bv
 P Postbus 29 9400 AA Assen
 T +31 592 33 88 99
 F +31 592 33 06 67
 M noord@grontmij.nl
 W www.grontmij.nl

© Auteurs- en databankrechten: Topografische Dienst Kadaster, 2004

A3P

© Grontmij Nederland bv Alle rechten voorbehouden

Map Document: (C:\Program Files\ArcGIS\Bin\Templates\Grontmij\Grontmij_A3P.mxd) 02/12/2009 - 14:16:10



Legenda

--- zone 110 m A28 (circa)

potentieel H9120 en H9190

berkenbroekbos

verblijfsplaatsen

★ hoogste beschermingsniveau

★ hoog beschermingsniveau

★ matig hoog beschermingsniveau

standvogels en holenbroeders 2006

● groene specht

● holenduif

● zwarte specht

● ransuil

● havik

● buizerd

● kleine bonte specht

Aarden wal - Noord verkenning natuur en archeologie

Dwingelderveld:aarden wal

Opdrachtgever: Dienst Landelijk Gebied

Projectnummer: 283615

Datum : 08-12-2009

Get: AK - Gec: RB

Bron: Bakker 1997, Natuurmonumenten 2006, Staatsbosbeheer 2009, AMK 2009

Status: **Definitief**



Grontmij Nederland bv
 P Postbus 29 9400 AA Assen
 T +31 592 33 88 99
 F +31 592 33 06 67
 M noord@grontmij.nl
 W www.grontmij.nl

© Auteurs- en databankrechten: Topografische Dienst Kadaster, 2004

A3P

© Grontmij Nederland bv Alle rechten voorbehouden

www.grontmij.com

