

# VELDWIJZER

Holtingerveld erbij

## Veldspraak + Bladwijzer = Veldwijzer

### In dit nummer

- Broedvogels Dwingelderveld in 2014
- Anserveld als klimaatbuffer
- Met Maarten Perdeck op de Havelterberg
- Veranderde organisatie
- Junior Rangers
- Vledder Aa verandert
- Kappen voor mooier bos
- Inrichtingsproject Dwingelderveld
- Inrichtingsproject Oude Willem
- In uitvoering: Poort Holtingerveld
- Wilde grazers in het Wold?
- Sprokkelwark: Nieuws uit de natuur
- Natura 2000
- Wandelen tussen Spaanse koeien en luisteren naar Winterlezing

AH

Jaargang 1  
nummer 1 – 2015  
Verschijnt 2x per jaar

Woont u in de buurt van het Nationaal Park Dwingelderveld, dan was u gewend om twee keer per jaar het blad Veldspraak in de bus te krijgen. Als omwonende van het Nationaal Park Drents-Friese Wold ontving u Bladwijzer. We hebben besloten met ingang van 2015 een gezamenlijk blad te uit te geven, dat we Veldwijzer hebben genoemd. Dit blad zal twee keer per jaar uitkomen en wordt verspreid in het oude gebied rond de Nationale Parken en bovendien in de omgeving van het Holtingerveld. Hierin informeren wij u over de ontwikkelingen in een rond deze drie prachtige natuurgebieden, nieuwe plannen, beheerswerkzaamheden, activiteiten en meer.

AH



AH



AH

# Explosie van vogels in Dwingelderveld

Voor het 33e jaar hebben Joop Kleine en zijn assistenten de broedvogels van het Dwingelderveld geïnventariseerd. De herinrichting van het gebied was in voorjaar en zomer van 2014 vrijwel ten einde. Hoe zouden vogels reageren op het resultaat van alle ingrepen? Dat was de vraag die Joop het hele seizoen bezig hield. De combinatie van herinrichting, het vroege voorjaar en de soms overvloedige regenval (in mei zo'n 200 millimeter) zorgde voor bijzondere omstandigheden voor vogels en onderzoekers. Dat resulteerde in 20% meer uren, 7.000 kilometer fietsen en tientallen kilometers zwaar lopen door het soms moeilijk begaanbare terrein.

## Toename watervogels

Al dit gezwoeg heeft echter wel wat opgeleverd! Zo bleek het paar kraanvogels opnieuw in het Dwingelderveld te broeden. In stilte bracht het twee jongen groot. Ook de extreem zeldzame roodhalsfuut was weer met een paartje van de partij. Door het vele water in de heide en in het Noorderveld hebben vooral vogels die van natte omstandigheden houden het goed gedaan.



AH

## Telt u maar even mee

- 84 paar dodaars met veel jongen
- 32 paar geoorde fuut (waarvan 18 paar in het Noorderveld)
- 14 paar krakeend
- 5 paar zomertaling
- 26 paar slobbeend
- 38 territoria waterral
- 4 territoria porseleinhoen
- 33 paar kleine plevier (waarvan 17 in het Noorderveld)
- 23 territoria watersnip
- 27 paar tureluur (waarvan 13 in het Noorderveld)
- 14 paar blauwborst

## Tijdelijk effect?

Ook soorten van heide en bosranden deden het goed. Voorbeelden zijn de 33 territoria van de nachtzwaluw, de 64 paartjes van de boomleeuwerik en de 24 paar paapjes. In de bossen deed de wielewaal het boven verwachting goed. Joop turfde 55 paar!

Al met al geen reden tot klagen; de vogels reageerden vlot op de veranderingen. Natuurlijk zijn sommige effecten tijdelijk. Zo zullen soorten die van onbegroeide grond houden, zoals de kleine plevier, het moeilijk krijgen. Moerasvogels en soorten van heide en vennen hebben echter de wind mee. Wordt vervolgd!





# Anserveld met wat vertraging alsnog klimaatbuffer



In de laatste Veldspraak, ongeveer een jaar geleden, besteedden we aandacht aan de geplande inrichting van het Anserveld als 'klimaatbuffer'. Aan het eind van het artikel stond de verwachting dat die inrichting eind 2014 klaar zou zijn. Dat bleek te optimistisch. Het ziet er nu naar uit dat de werkzaamheden in het voorjaar van 2015 beginnen en in september worden afgerond.

Een klimaatbuffer is een gebied waar ruimte is voor het opvangen van water bij extreme neerslag. De inrichting van het Anserveld als klimaatbuffer vormt een relatief bescheiden aanvulling op de wateropvang die in het grote, inmiddels voltooide inrichtingsproject Dwingelderveld is gerealiseerd.

De vertraging is ontstaan doordat het plan moest worden aangepast. Bij archeologisch onderzoek – als onderdeel van het vergunningtraject – kwam bij toeval aan het licht dat een veronderstelde leemlaag in de bodem ontbrak. Extra boringen bevestigden dit volstrekt onverwachte beeld. Het

ontbreken van de leem betekende dat het geen zin zou hebben om de slenkenstructuur in de geplande vorm aan te leggen. In het gewijzigde plan wordt het water op een andere manier en op andere plekken binnen het gebied opgevangen. Het aangepaste ruimtelijke plan heeft tot medio december 2014 ter inzage gelegen.

Op pad met ...

Maarten Perdeck



## Havelterberg, hoogtepunt van het Holtingerveld

**Het Holtingerveld mag dan in tegenstelling tot het Drents-Friese Wold en het Dwingelderveld niet het predicaat Nationaal Park dragen, het heeft bezoekers net zo veel te bieden. Een schat aan zichtbare prehistorie bijvoorbeeld, een bijzondere geologie, een gevarieerd landschap en een rijke flora en fauna. Op en rond de Havelterberg zijn al die aspecten in één vierkante kilometer samengebaldd. Een kennismaking met als gids Maarten Perdeck, sinds kort oud-boswachter van Staatsbosbeheer.**

Toen Maarten Perdeck als jonge natuurliefhebber voor het eerst op de Havelterberg kwam, kon hij nergens de bijzondere planten vinden waarvoor hij speciaal gekomen was nadat hij erover gelezen had. “Ik zag alleen maar droge heide.” Later, toen hij er voor zijn werk voor Staatsbosbeheer kwam, begreep hij waarom: “De vochtige omstandigheden die die planten nodig hebben, vind je bovenop de berg, juist waar ik ze destijds nooit gezocht had. Die verrassende situatie is het gevolg van sterke erosie in de laatste ijstijd. Daardoor is de basis van de keileemlaag die elders in Drenthe diep onder de grond zit, aan de oppervlakte gekomen. Dat zorgt niet alleen voor vocht, maar ook voor relatief kalkrijke grond. Daardoor groeien hier in een lange, smalle strook de echte ‘Havelterbergsoorten’ als bochtige klaver, knollathyrus, kleine bevernel en bergbeemdgras.” Stuk voor stuk planten die op weinig plekken in ons land voorkomen, en al nergens in deze combinatie.

### Geschiedenis en natuur

Nu, in het winterseizoen, is van die planten weinig te zien. Het schitterende uitzicht vanaf de berg – het hoogste natuurlijke uitzichtpunt van Drenthe – vergoedt echter veel. Prominent in beeld zijn de twee hunebedden aan de voet van de berg. Dat die juist hier liggen is volgens Maarten Perdeck geen toeval. “Dezelfde erosie die de kalkhoudende keileem aan de oppervlakte bracht, heeft er ook voor gezorgd dat het hier vol lag met keien. Het leuke is dus dat er een duidelijk verband bestaat tussen de hunebedden en de bijzondere flora.”

Alsof dat nog niet genoeg is, ligt bovenop de berg ook nog eens een groep van tientallen prehistorische grafheuvels. En dan is de berg nog getekend door een veel recenter verleden. In de Tweede Wereldoorlog legden de Duitsers hier een militair vliegveld aan, dat in 1945 door geallieerde bommenwerpers werd bestookt. Overblijfselen van het vliegveld, zoals voormalige start- en landingsbanen en hangars, zijn nog her en der te vinden en het terrein is bezaaid met bomkraters. Op de hangarterreinen en een landingsbaan groeien nu orchideeën. De met water gevulde bomkraters zijn het leefgebied van de kamsalamander en overwinteringsplek voor de larven van bijzondere libellen. Een wel heel bijzondere combinatie van geschiedenis en natuur! Niet voor niets is het Holtingerveld een van de belangrijkste Natura 2000-gebieden van Nederland met de Havelterberg als markant hoogtepunt.



HD

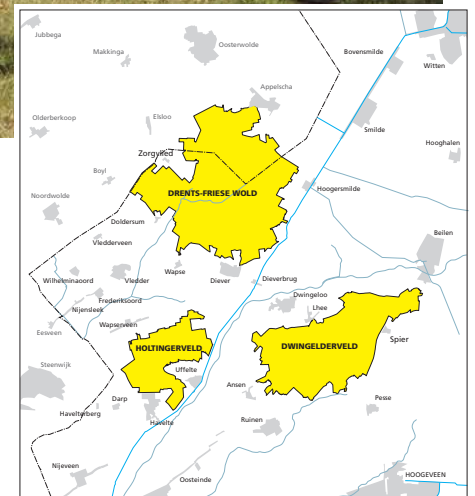




## Drents-Friese Wold, Dwingelderveld, Holtingerveld:

# Samen apart

AH



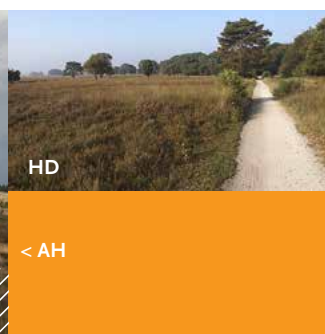
Eind 2013 heeft de provincie Drenthe een nieuwe Stuurgroep Regionaal Landschap Drents-Friese grensstreek ingesteld (kortweg Stuurgroep Regionaal Landschap). De Stuurgroep vervangt de voormalige overlegorganen van het Nationaal Park Dwingelderveld en Nationaal Park Drents-Friese Wold en de stuurgroep Holtingerveld. Regionaal Landschap is een term die we alleen voor de Stuurgroep gebruiken; het is geen nieuwe aanduiding van het gebied. We blijven spreken over Nationaal Park Dwingelderveld, Nationaal Park Drents-Friese Wold en Oerlandschap Holtingerveld.

Deze drie gebieden liggen dicht bij elkaar en dat betekent dat regelmatig min of meer dezelfde onderwerpen op verschillende vergadertafels besproken werden. Wij denken dat één stuurgroep voor de drie gebieden efficiënter kan werken. De stuurgroep heeft de zorg voor de afstemming, ontwikkeling en toegankelijkheid van de drie natuurgebieden. Daarbij let de stuurgroep ook op het tussen- en omliggende gebied en de relaties tussen dorpen (mensen), economie en natuur. De afzonderlijke beheerders en overheden blijven verantwoordelijk voor het beheer en behoud van de gebieden. Belangrijk daarbij zijn de opgaven die voortvloeien uit Natura 2000 en de wens om de biodiversiteit te versterken.

Bij de start van de Stuurgroep heeft gedeputeerde Munnikma het voorzitterschap op zich genomen om te helpen de nieuwe organisatie goed neer te zetten. De

Stuurgroep heeft besloten dat het nu tijd is om weer een onafhankelijk voorzitter te benoemen. Die benoeming valt naar verwachting ongeveer samen met het moment dat u Veldwijzer in de bus krijgt. We kunnen hem of haar helaas nog niet voorstellen. Dat volgt zeker in het volgende nummer. Kunt u niet zo lang wachten, kijk dan op een van onze websites: [www.np-dwingelderveld.nl](http://www.np-dwingelderveld.nl), [www.np-drentsfriesewold.nl](http://www.np-drentsfriesewold.nl) of [www.holtingerveld.nl](http://www.holtingerveld.nl). Wilt u op de hoogte blijven van het actuele nieuws, dan kunt u zich ook abonneren op de digitale nieuwsbrieven van de Nationale Parken (zie de knop Nieuwsbrief links op de site). Of volg ons via Twitter of Facebook (adressen op de achterpagina).

Hebt u zelf suggesties of vragen, dan kunt u contact opnemen met het secretariaat Regionaal Landschap. Het secretariaat wordt gevormd door Catrien Scholten en Alie Molanus, beiden in dienst van de provincie Drenthe (contactgegevens zie achterpagina).



HD

< AH



# Junior Rangers in Drents-Friese Wold

Op een mooie, koude decemberochtend hebben zeventien jongeren zich in het Drents-Friese Wold verzameld om kerstbomen te gaan zagen voor de vrijwilligers, het Buitencentrum en natuurlijk voor thuis. Uitergest met een beugelzaag trekken ze het aangegeven stukje bos in. Binnen de kortste keren ligt er een indrukwekkende rij bomen langs het pad. Dan is er warme chocomel en gevulde speculaas, meegebracht door de vaste begeleiders. Nog even nakletsen bij een geïmproviseerd vuurtje, en dan komen de ouders om hun kroost én een kerstboom mee naar huis te nemen. Met dit uitje sluiten de Junior Rangers het kalenderjaar af.



ND

De meeste activiteiten van de Junior Rangers duren heel wat langer en hebben veel meer om het lijf. Bijna maandelijks gaan ze een hele dag op pad, begeleid door een vaste groep vrijwilligers. Ze helpen bij het beheer door bijvoorbeeld een vlonderpad te timmeren of door boompjes uit de hei te trekken. Er ze doen spannende leeractiviteiten als een paddenstoelentocht of een diersporentrail. Junior Rangers (je zou ze 'jeugdboswachters' kunnen noemen) zijn een initiatief van Europarc, de organisatie van nationale parken in Europa. Het Drents-Friese Wold was het tweede nationale park in Nederland met Junior Rangers.

Het zijn er nu zo'n twintig, in leeftijd variërend van 12 tot 18 jaar. Er zijn ook Junior Rangers in de Nationale Parken Weerribben-Wieden en Lauwersmeer. En er zijn plannen om een groep te starten in het Dwingelderveld. Voorwaarde is dat zich voldoende vrijwilligers melden als begeleider.

## Junior Rangers Fleur (15, uit Hoogersmilde) en Wilco (16, Oldeberkoop) vertellen.

*Wat doe je als Junior Ranger?*

Wilco: "We weten veel over het Drents-Friese Wold, en daarbij helpen we in het beheer." Fleur: "Mensen denken dat het op scouting lijkt, maar dat is niet zo. Dit is veel vrijer. Scouts hebben strenge begeleiding, wij hebben Jan." (doelend op begeleider Jan Wermink.)

*Wat vind je het leukste?*

Fleur: "De mensen. Dat je samen met anderen die dezelfde interesses hebben bezig bent. Als ik 19 ben en geen Junior Ranger meer kan zijn, ga ik door als vrijwilliger."

*Wat leer je ervan?*

Fleur: "Je leert niet zoals op school." Wilco: "Maar we doen wel ervaringen op. En veel kennis van de natuur."



ND



Diverse doelen gediend

# Herstel Vledder Aa

**Een belangrijk deel van de Vledder Aa is in zijn natuurlijke staat teruggebracht. In september 2014 is de eerste fase van het herstel van de middenloop afgesloten. Over 2,3 kilometer ter hoogte van Doldersum meandert de beek weer. Hogere waterpeilen in het beekdal zorgen voor herstel van natuur in het dal zelf en in de heidevelden en vennen aan weerszijden. Daarnaast kan in het gebied in natte tijden zo'n 200.000 kubieke meter water worden vastgehouden.**

Het project Herstel Middenloop Vledder Aa omvat in totaal zo'n vijf kilometer beekloop. Daarvan is dus nu het eerste deel gerealiseerd. De beek is smaller en ondieper gemaakt en volgt grotendeels weer haar vroegere loop van voor de kanalisering in de jaren vijftig. Stuwen zijn verwijderd. Dit herstelproject is het vervolg op het herstel van het brongebied en de bovenloop van de Vledder Aa - in het Nationaal Park Drents-Friese Wold - in 2003.

De nu voltooide eerste fase heeft heel wat voeten in de aarde gehad. In 2005 is een studie naar het Gewenst Grond- en Oppervlaktewaterregime uitgevoerd, waarna een ontwerp voor de middenloop is gemaakt. De aankoop van



© WATERSCHAP REEST EN WIEDEN,  
TOPFOTO DIGITALE LUCHTFOTOGRAFIE

10 hectare grond eind 2010 maakte de uitvoering van de eerste fase mogelijk.

Met het beekherstel wordt het watersysteem van het beekdal aangepast aan de natuurfunctie. Er zijn doelen gerealiseerd van de Europese Kaderrichtlijn Water (hermeandering van de beek) en het landelijke 'Waterbeheer 21e eeuw' (waterberging). Andere belangrijke resultaten zijn het tegengaan van verdroging van een gebied van 113 hectare en de inrichting van 91 hectare Ecologische Hoofdstructuur. Het waterschap Reest en Wieden heeft het project uitgevoerd in goede samenwerking met Natuurmonumenten, Staatsbosbeheer, Het Drentse Landschap, de provincie Drenthe, de gemeente Westerveld en niet in de laatste plaats bewoners en grondgebruikers. De uitvoering van het project werd mede mogelijk gemaakt door een bijdrage uit het Europees Landbouwfonds voor Plattelandsontwikkeling.



HD





**Machines op rupsbanden, mannen met helmen en motorzagen, stapels stammen langs bospaden: ze waren een vertrouwd beeld in delen van het Drents-Friese Wold in de afgelopen maanden. De houtoogst is niet meer dan een prettige bijkomstigheid. Waar het om gaat is de omvorming naar een natuurlijker, gevarieerder bos, legt boswachter Corné Joziassie van Staatsbosbeheer uit.**



“Deze bossen zijn indertijd geplant om verstuuving tegen te gaan en om hout te produceren. Inmiddels is het doel verschoven naar natuurbeheer, maar we hebben te maken met de erfenis van toen: bosgedeelten die bestaan uit bomen van één soort en één leeftijd, vaak uitheemse naaldhoutsoorten, in rechte rijen geplant. In een natuurlijk bos staan verschillende soorten en verschillende generaties bomen door elkaar, de opbouw is afwisselend met verschillende lagen. In zo’n gevarieerd bos leven veel meer soorten dieren. Mensen vinden zo’n bos ook mooier en spannender. De omvorming naar een natuurlijker en gevarieerder bos bevorderen we door in het eenzijdige naaldbos open plekken te maken. In een natuurlijk bos valt af en toe een boom om. Daardoor ontstaat een open plek waar licht op de bodem valt en waar een nieuwe generatie bomen en struiken de kans krijgt te kiemen en op te groeien. Dat natuurlijke proces bootsen we na en versnellen we met machines. Iedere vijf jaar maken we zo nieuwe open plekken. Die kunnen niet te groot zijn, want je moet wel een bosmilieu houden. Het is dus een langdurig proces, waar we al heel wat jaren mee bezig zijn. Ik verwacht dat we over een jaar of vijf in grote lijnen klaar zijn. Dan is de basis gelegd en moet de natuur het verder zelf doen.”

De ingrepen ogen misschien heftig en verse open plekken kunnen er desolaat bijliggen, maar een paar jaar later zien ze er al heel anders uit. Corné Joziassie neemt ons mee naar plekken waar al enkele jaren eerder is gekapt. Ze tonen een aantrekkelijk beeld, waarin allerlei jonge bomen om voorrang strijden. Daar zijn larixen en sparren bij, de soorten die er al stonden, maar ook jonge berken, eiken en beuken, de van nature voorkomende soorten waar het uiteindelijk om te doen is. Een mooi voorbeeld van hoe het er op termijn uit kan gaan zien is de omgeving van de Bosberg bij Appelscha, geeft Corné aan.

Het werk gebeurt door gespecialiseerde aannemers die FSC-gecertificeerd zijn (FSC is het keurmerk voor duurzaam geproduceerd hout). Zij werken met machines die de bosbodem zo min mogelijk beschadigen. Het hout vindt zijn weg naar de industrie, de versnipperde takken worden gestookt in elektriciteitscentrales. De opbrengsten gebruikt Staatsbosbeheer voor het natuurbeheer. Binnenkort, begin maart, begint het broedseizoen en stoppen de werkzaamheden.





## Nieuws over project Inrichting Dwingelderveld



### Rust weergekeerd in Dwingelderveld

## Eerste resultaten inrichtingsproject veelbelovend

**Het inrichtingsproject Dwingelderveld is nu echt af. De machines en vrachtwagens zijn verdwenen, de rust is weergekeerd. De heide is groter, stiller en natter geworden en er zijn nieuwe fiets- en wandelmogelijkheden bijgekomen. De eerste tekenen van natuurherstel en ervaringen met wateropvang zijn veelbelovend.**

In 2014 zijn de laatste onderdelen van het project aangelegd die bij het verschijnen van de laatste Veldspraak nog op uitvoering wachtten. De Oude Hoozeveense Dijk is voorzien van een betonnen fietspad, zodat een prachtige fietsverbinding tussen Lhee en Pesse dwars over de heide is ontstaan. De vergrote parkeerplaats aan Achter 't Zaanen wordt al volop gebruikt, net als het Familiepad dat hier start, en dat speciaal is bestemd voor rolstoelgebruikers, mensen die slecht ter been zijn en wandelaars met kinderwagen of buggy. Ook de nieuwe parkeerplaats aan de zuidelijke rand van de heide bij Kraloo is in trek. Veel bezoekers weten ook het uitkijkpunt op de geluidswal (de 'Schapenkop') al te vinden; meer daarover verderop.

Alle paden en wegen zijn weer toegankelijk; de gaten en kuilen die door het transport van grond en machines waren ontstaan zijn gedicht en waar nodig zijn paden opgehoogd en vlakgemaakt. De komende maanden worden gebruikt om eventuele schoonheidsfoutjes en verborgen gebreken – denk aan een verzakkende duiker of een gat in een pad – op te sporen en te verhelpen. Ook wordt nog een klein deel van de geluidswal hersteld, waar door de regen van vorig jaar leem is weggespoeld.

Projectleider Jaap van Roon is tevreden. In de eerste plaats zijn alle projectonderdelen gerealiseerd binnen de tijd die ervoor stond. Maar bovendien stemmen de eerste resultaten hoopvol. "De ontwikkeling van natuur vraagt tijd,

maar de effecten tot nu toe zijn veelbelovend. In de proefvlakken op het Noordenveld waar we de ontwikkeling van de vegetatie volgen, zijn al veel plantensoorten verschenen die we verwachten. Bovendien, en dat is net zo belangrijk, zijn er weinig ongewenste soorten verschenen die de ontwikkeling zouden kunnen verstoren."

Ook in zijn nieuwe functie als wateropvanggebied heeft het Dwingelderveld zich al bewezen. "In mei 2014 heeft het twee weekenden achter elkaar extreem veel geregend. Toen zagen we dat er een enorme hoeveelheid water werd opgevangen. Het systeem werkte, terwijl het nog niet eens helemaal af was!"



ALTEA – JACOB DROST

Het Dwingelderveld wordt natter en dat is ook de bedoeling. Het betekent wel dat in het natte seizoen sommige paden onder water kunnen lopen. Deze winter was dat al het geval, in het bijzonder in de weg Lhee-Kraloo ter hoogte van de vlonders in het fietspad. Dankzij die vlonders hielden fietsers en wandelaars het hier overigens droog.





## Mooi uitzicht vanaf 'de Schapenkop'

Wie over de A28 in zuidelijke richting langs het Dwingelderveld rijdt kan hem niet missen: de reusachtige schapenkop met grote gekromde hoorns op de geluidswal ten zuiden van de afrit Spier. Wat voor de automobilist als een vervreemdend object werkt (een kunstwerk misschien?), blijkt aan de Nationaal Park-kant onderdeel van een bijzonder uitkijkpunt.

Wie de traptreden beklimt, wacht als beloning een fraai uitzicht over de Holtveenslenk en daarachter het Holtveen. De stenen wand met informatiepanelen biedt nog verrassend veel 'beschutting' tegen het snelweglawaai. Helemaal bovenaan, bij de genoemde schapenkop, is die bescherming weg. Maar het contrast tussen het razende verkeer aan de ene kant en de rust van het Dwingelderveld aan de andere is een ervaring op zich!

Het uitkijkpunt is voor wandelaars en ruiters eenvoudig bereikbaar door vanaf de Spieregerweg schuin tegenover het Oriëntatiecentrum het bospad in zuidelijke richting in te



slaan. De tijdelijke, geïmproviseerde richtingbordjes worden dit jaar nog vervangen door permanente wegwijzers. Ook wordt in 2015 de toegang voor fietsers nog verbeterd.

## Lekker struinen in het Kloosterveld



HD



HD



HD

Het Kloosterveld is een nog weinig bekende 'uithoek' van het Dwingelderveld. In dit gedeelte aan de zuidwestelijke rand van het gebied is, net als in het Noordenveld, landbouwgrond in de afgelopen jaren 'terugveranderd' in natuur. Ook hier is een groot deel van de bovenste, bemeste laag grond afgeschraapt. Die bovengrond is grotendeels in de omgeving verwerkt. Vanaf het bezoekerscentrum loopt een wandelpad over de dijk die het Kloosterveld omsluit. Een deel van het gebied is omrasterd. Daar zijn geen vaste paden en kunnen natuurliefhebbers

vrij op ontdekkingstocht. De jonge natuur met jaarlijks nieuwe planten en bijzondere vogels staat garant voor verrassingen. Let op: honden mogen alleen aangelijnd mee. Het Kloosterveld dient als opvangbekken van regenwater bij extreme neerslag. Wanneer het Dwingelderveld 'verzadigd' raakt, kan een deel van het overtollige water tijdelijk in het Kloosterveld worden opgevangen. Daarbij kan het gebied volledig onder water komen te staan. Hierdoor kan het nabije Meppel droge voeten houden.



## Meekijken op ecoduct



HD

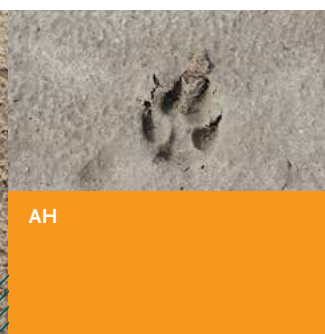


AH

Tijdens de open dag in het Dwingelderveld afgelopen september zijn ruim honderd belangstellenden het ecoduct op geweest. De tientallen sporen van onder andere reeën, dassen en konijnen spraken tot de verbeelding. Ze maken duidelijk dat allerlei soorten dieren het ecoduct nu al goed gebruiken. Om hier een preciezer en vollediger beeld van te krijgen zijn een paar onderzoekjes gestart. Deze richten zich op reptielen, amfibieën en loopkevers. Daarnaast wordt op het ecoduct een speciale camera geplaatst, die

iedere keer aanspringt als er een beest langs loopt. De bedoeling is de beelden live via internet naar een computer te streamen waar ze automatisch worden opgeslagen. Vervolgens kunnen de beelden geanalyseerd worden. Bovendien kunnen bezoekers van het bezoekerscentrum van het Nationaal Park in Ruinen en van het informatiecentrum Lhee een selectie van de beelden te zien krijgen. De begeleidingsgroep gaat ervan uit dat het systeem in het voorjaar van 2015 werkt. Iets om naar uit te kijken!

SAXIFRAGA-MARK ZEKHUIS



AH





## Eerste bloeiende heideplanten in Noordenveld

Sinds de laatste kranen en trekkers uit het Noordenveld, het Kloosterveld en rond het ecoduct zijn verdwenen krijgt de natuur de kans op adem te komen. Om de ontwikkeling van de afgegraven grond naar een levend heideveld te versnellen is her en der heideplagsel uitgestrooid. Dat heeft er in geresulteerd dat op diverse plaatsen al bloei-



AH

ende heideplanten zijn gevonden. Dat kunnen planten zijn die nog in de plaggen zaten, maar ook hebben zich al kiemplanten gevestigd die uit zaad zijn opgekomen. Niet alleen struik- en dopheide zijn present, ook bijzondere soorten zoals kleine zonnedauw, bleekgele droogbloem, grondster, tormentil en stijve ogentroost hebben zich al laten zien. Veel



HD

daarvan zijn pioniersoorten die zich bij voorkeur op een kale bodem vestigen. Sommige van die soorten zullen uiteindelijk weer verdwijnen en plaats maken voor typische heideplanten zoals veenbies en trekkrus. Maar langs paadjes en op plekken waar vaak water blijft staan zullen de pioniers blijven. Onderzoekers houden de voortgang van de plantengroei nauwlettend in de gaten en zullen u via de website en Veldwijzer op de hoogte houden.

## Internationaal Congres Heideherstel

In september van 2014 kwamen heidedeskundigen uit Tsjechië, Denemarken, Groot-Brittannië, Duitsland, België en Nederland in Dwingelo bijeen om zich te laten informeren over de eerste resultaten van de Praktijkproef heideherstel op voormalige landbouwgronden. Deze proef is enkele jaren geleden gestart in het Noordenveld.

Het probleem van heideherstel op voormalige landbouwgrond is hoe het teveel aan voedingsstoffen (met name fosfaat) in de bodem kwijt te raken. Heide groeit op voedselarme grond. Uitmijnen – het kweken van grassen en andere planten die het fosfaat in de bodem uitputten – kan tientallen jaren duren. Door het afgraven van de grond gaat het proces veel sneller, maar kost het meer. Bovendien moet de vrijkomende grond een plekje krijgen. In het Dwingelderveld is dat gelukt.

### Kalk

Om het proces van heideherstel te volgen is in het Noordenveld een proef neergelegd. Daar is gewerkt met uitstrooien van hooi en plagsel en toedienen van zwavel en kalk. In tientallen vakjes in droge en natte situaties zijn alle mogelijke combinaties uitgeprobeerd. Daaruit blijkt voorlopig – de proef is nog maar twee jaar aan de gang – dat de combinatie van plagsel uitstrooien en licht bekalken in het wat verzuurde milieu snel resultaat oplevert. De heide kiemt vlot, evenals soorten als klokjesgentiaan. Ook komt de bodem weer tot leven en vestigen zich allerlei bodemorganismen die bij een gezonde bodem horen. De onderzoekers willen de proef graag nog een paar jaar voortzetten om ook in de toekomst gefundeerde adviezen te kunnen geven over de beste methode voor het herstel van onze heide. De aanwezigen op het congres hebben buiten de proef bekeken en waren enthousiast over het tot dusver behaalde resultaat. Ze komen over een paar jaar graag terug om het 'eindresultaat' te bekijken.



HD



## Vertraging voor plannen Spier-Moraine

**‘Het inrichtingsproject Dwingelderveld is af’, schreven we in het voorgaande. Eigenlijk is dat niet helemaal waar: strikt formeel gesproken is de eerste module van het plan af. In die eerste module zat wel het overgrote deel van de maatregelen. Maar in het noordoosten van het Nationaal Park blijft een stuk van 350 hectare over waar de verdroging nog niet is aangepakt. Maatregelen daarvoor zijn opgenomen in de tweede module oftewel het Inrichtingsplan Spier-Moraine. De uitvoering daarvan loopt echter vertraging op.**



De verdroging van de natuur in het noordoosten van het Dwingelderveld wordt veroorzaakt door een diepe watergang die dwars door het gebied loopt. Deze voert water af uit het landbouwgebied bij Spier, aan de andere kant van de snelweg. Het plan is om voor dit landbouwwater een nieuwe afvoer in oostelijke richting, naar het Linthorst Homankanaal, te maken. De sloot door het Dwingelderveld kan dan verdwijnen. In combinatie hiermee voorziet het plan ook in (onder meer) verbetering van de ontwatering van de landbouwpercelen bij Spier.

Het Inrichtingsplan Spier-Moraine heeft in het voorjaar van 2014 ter inzage gelegen, tegelijk met het eraan verbonden Watergebiedsplan van het waterschap. Tegen dit laatste plan maakten veel landbouwers bezwaren; deze richten zich met name tegen het onderhoud door het waterschap. Zolang de bezwaren niet zijn opgelost, kan het Watergebiedsplan niet worden vastgesteld. Omdat de plannen onlosmakelijk met elkaar verboden zijn, kan ook de tweede module van het inrichtingsplan voorlopig niet in uitvoering. Er zijn gesprekken met betrokkenen gaande om uit de impasse te komen. Zodra er nieuwe ontwikkelingen zijn, zullen we die melden op de website: [www.np-dwingelderveld.nl](http://www.np-dwingelderveld.nl)

## Kunstboek Dwingelderveld

Ter gelegenheid van de afronding van het inrichtingsproject Dwingelderveld is begin februari het kunstboek ‘Het Dwingelderveld. Verbinding verbeeld’ uitgebracht. Het bevat schilderijen van Gerard van de Weerd, Elvira Dik en Gijs Kos, foto's van Carmen Gonzalez, houtsneden van Siemen Dijkstra, gedichten van Gerard Nijenhuis en zeven interviews van Lukas Koops met mensen die nauw met het gebied verbonden zijn. Het boek van 144 pagina's meet 30 bij 24,5 centimeter en kost € 19,95. Een expositie van de schilderijen loopt tot half maart bij Galerie Wildevuur in Hooghalen en zal daarna nog te zien zijn in het gemeentehuis van De Wolden in Zuidwolde, het waterschapshuis van Reest en Wieden in Meppel en het Bezoekerscentrum Dwingelderveld in Ruinen. Wanneer de data bekend zijn, kunt u deze vinden op de website: [www.np-dwingelderveld.nl](http://www.np-dwingelderveld.nl)



Water op het Dwingelderveld  
Carmen Gonzalez Kunstfotografie



Dwingelderveld  
Gerard van de Weerd, Elvira Dik, Gijs Kos  
100 x 140 cm, olieverf op linnen - Collectie Gemeente Westerveld



Werkzaamheden op het Dwingelderveld  
Gerard van de Weerd, Elvira Dik, Gijs Kos  
80 x 100 cm, olieverf op linnen - Collectie Oosterhuis, Nijeveen





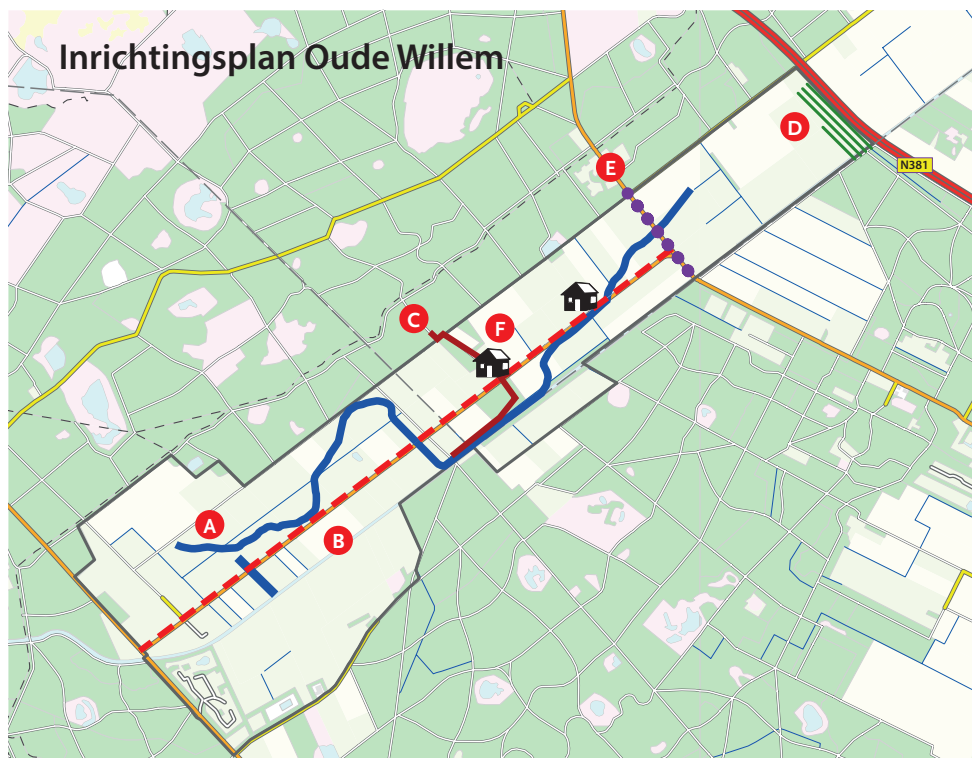
## Nieuws over project Oude Willem

### Inrichting Oude Willem als natuurgebied van start gegaan



Op 16 december 2014 hebben Gedeputeerde Staten van Drenthe het Inrichtingsplan Oude Willem vastgesteld. Daarmee hebben zij het startsein gegeven voor de uitvoering van opnieuw een groot natuurherstelproject in het Drents-Friese Wold. De Oude Willem, nu nog een landbouwenclave in het hart van het Nationaal Park, verandert in natuur en gaat weer fungeren als brongebied van de Vledder Aa.

Het gebied Oude Willem, een kleine 500 hectare groot, ligt midden in het Nationaal Park en maakt ook deel uit van het Natura 2000-gebied Drents-Friese Wold. Natura 2000 is het Europese netwerk van internationaal belangrijke natuurgebieden. Het Drents-Friese Wold moet een gebied worden waar de natuur – binnen bepaalde grenzen – weer haar gang kan gaan. Essentiële voorwaarde daarvoor is herstel van de oorspronkelijke, hoge grondwaterstand. De herinrichting van de Oude Willem levert daaraan een belangrijke bijdrage door het opheffen van de kunstmatige ontwatering



- A Het water in de Oude Willem wordt afgevoerd via een slenkachtige laagte. De Tilgrup midden in het natuurgebied verdwijnt.
- B Het eindbeeld van de Oude Willemsweg is nog niet bekend. Het doel is om de weg open te houden voor bestemmingsverkeer en voor de natuurbeleving. Daar wordt de weg op ingericht.
- C Een nieuw fietspad verbindt de bossen aan weerszijden van de Oude Willem en geeft een mooi uitzicht over het open beekdal.
- D Langs de N381 wordt een boomweide aangelegd, waar men rond kan struinen in het nieuwe natuurgebied.
- E Een nieuwe menroute door het natuurgebied zorgt voor een veilige route voor mens en paard. Dit menpad passeert de slenkachtige laagte. In natte periodes ontstaat hier een doorwaadbare plek.
- F Voor de gewone dwergvleermuizen die momenteel in de boerderij wonen zoeken we een goed verblijf. Vleermuis zijn liefhebbers van muggen en andere insecten.



van de voormalige landbouwgrond. De meeste sloten en greppels worden gedempt en het regenwater wordt zoveel mogelijk vastgehouden in het gebied. Het overtollige water vloeit geleidelijk af via een natuurlijke slenk en voedt zo de Vledder Aa. Daarmee wordt de natuurlijke afwatering van voor de ontginning hersteld.



### Uitmijnen

Om te voorkomen dat het gebied zich tot een eenzijdige pitrusruigte ontwikkelt, moet de overmaat aan fosfaat – erfenis van de landbouw – uit de bodem worden verwijderd. Dat gebeurt door 'uitmijnen': inzaaien van een speciaal gras-/klavermengsel in combinatie met maaibeheer. Een proces dat zeker een jaar of tien gaat duren. Daarna zal het enige 'beheer' bestaan uit begrazing als onderdeel van het grotere geheel van het Drents-Friese Wold. De nu nog haarscherpe grenzen tussen open landschap en bos zullen vervagen. Het gebied verandert geleidelijk van boerenland naar een 'boslandschap van bron en beek'.

Daarmee krijgt ook de recreatie een impuls. Het fietspad van de Houtvester Jansenlaan, dat de duinen van Appelscha met het Prinsbos verbindt, wordt verlegd en verbeterd. De Oude Willemsweg wordt aantrekkelijker gemaakt voor recreanten. Er komt een nieuwe menroute door het gebied en wandelaars kunnen er vrij struinen. Dat versterkt de beleving van het Drents-Friese Wold als 'wildernis'.

### Life-geld

De uitvoering vindt plaats onder verantwoordelijkheid van de Bestuurscommissie, waarin de gemeenten Westerveld en Ooststellingwerf, Waterschap Reest en Wieden, Wetterskip Fryslân, Staatsbosbeheer, Natuurmonumenten en adviseurs van de provincies Drenthe en Fryslân vertegenwoordigd zijn. De commissie heeft een onafhankelijke voorzitter in de persoon van Willem Urlings. Naast bijdragen van de partners komt de financiering van het project vooral van het Europese Life-fonds.

Volg de ontwikkelingen op [www.np-drentsfriesewold.nl](http://www.np-drentsfriesewold.nl)

## Van de voorzitter

### Ik kan en mag alleen maar trots zijn



De Nationale Parken Dwingelderveld en Drents-Friese Wold zijn absolute parels in het landschap van Noord-Nederland. Toerist en inwoner genieten er dagelijks van. In de afgelopen tientallen jaren waren in

beide parken landbouwenclaves tot bloei gekomen: respectievelijk het Noordenveld en de Oude Willem. Veel arbeid en inzet maakten het tot economisch en maatschappelijk boeiende gebieden. Het was en is voor een aantal agrarische bedrijven een hard gelag om deze gebieden prijs te geven. Nagenoeg in alle gevallen zijn we er met de eigenaren en omwonenden uitgekomen. Daardoor konden de werkzaamheden in het Dwingelderveld worden uitgevoerd.

Voor het Dwingelderveld proberen we nu met alle creativiteit en in samenspraak met de grondgebruikers ook het gebied Spier-Moraine aan de oostkant van de A28 te optimaliseren. Een omgeleide waterinfrastructuur zou daar én in het Dwingelderveld de waterhuishouding nog verder verbeteren voor de grondgebruikers ter plekke en voor de ecologische en toeristische ontwikkelingen.

Nu het inrichtingsplan Oude Willem is vastgesteld, begint ook hier de uitvoering van de plannen.

Vele bezoekers genieten van deze unieke gebieden, flora en fauna krijgen nieuwe kansen. 'Onze' Nationale Parken krijgen nieuwe allure. Zo veel dat ook Europa heel graag mee heeft gedaan om dat samen met de deelnemende instanties (de provincies Drenthe en Fryslân, Waterschap Reest en Wieden, Wetterskip Fryslân, Natuurmonumenten, Staatsbosbeheer, Het Drentse Landschap, Recreatieschap Drenthe, de Stuurgroep Regionaal Landschap Drents-Friese Grensstreek, Rijkswaterstaat, de gemeenten Westerveld, Ooststellingwerf, De Wolden en Midden-Drenthe) te realiseren.

De Dienst Landelijk Gebied wordt ontmanteld. De taken gaan over naar de individuele provincies. De medewerkers van de Dienst past hier grote dank voor hun betrokken inzet. Nimmer aflatend hebben zij hemel en aarde bewogen om te komen tot deze voor lengte van jaren grootse gebieden. Als voorzitter van de bestuurscommissie kan en mag ik alleen maar trots zijn. Vele jaren van inzet, overleggen, overtuigen en hard werken met ontwerpers, aannemers en technische adviesbureaus lijken tot een machtig mooi einde te komen.

Willem Urlings,  
voorzitter bestuurscommissies Dwingelderveld en Oude Willem



# Veel opslag verwijderd van Havelterberg

Van de heide op en bij de Havelterberg in het Holtingerveld is vanaf het najaar veel opslag van jonge bomen en struiken verwijderd. Bij afwezigheid van grazende schapen of koeien is dat een steeds terugkerende noodzaak; heide heeft nu eenmaal de neiging te veranderen in bos. En begrazing ligt moeilijk in dit kleinschalige en kwetsbare gebied, legt opzichter Gerrit Hietbrink van Staatsbosbeheer uit.

“De plekken die we nu onder handen nemen waren een jaar of zes geleden helemaal schoon”, vertelt Gerrit Hietbrink. “Maar de heide groeit hier snel dicht, vooral met vuilboom. Begrazing door schapen is op de berg onmogelijk, dan zou er weinig van de kwetsbare flora overblijven. Plaggen kan vanwege de archeologische waarde ook niet. Zeer extensieve begrazing door koeien, bijvoorbeeld Hooglanders, is misschien een optie. Maar dat stuit weer op het bezwaar dat juist hier erg veel recreanten komen, en die zouden dan tussen de koeien door moeten lopen.”

Voorlopig blijft het dus een kwestie van boompjes rooien. Voor een deel gebeurt dat met de hand, door mensen van



zorg- en reïntegratiebedrijven als Ecolan en Dolmans. Een ander deel kan alleen machinaal worden verwijderd. Hietbrink: “Daarvoor schakelen we het bedrijf Van Regteren uit Ruinen in. Dat heeft voor dit werk een speciaal soort minikraan die de bodem en de begroeiing zo min mogelijk beschadigt.”



Het is alweer anderhalf jaar geleden dat de Poort Holtingerveld aan de Van Helomaweg officieel werd geopend. Het was een waar volksfeest, met muziek, wedstrijden en zelfs een overscherend vliegtuig uit de Tweede Wereldoorlog. De opening vond plaats terwijl in feite alleen het raamwerk van de poort en de schaapskooi klaar waren. De verdere invulling is nog in volle gang. Deze komende zomer moet hier een bijzondere en vernieuwende informatievoorziening tot stand zijn gekomen, die dit unieke gebied recht doet.

Dat de Poort nu al in een behoefte voorziet is duidelijk. Op mooie dagen is het parkeerterrein goed gevuld, spelen kinderen rond de waterpartijen en maken de picknickkledjes overuren. De Poort functioneert als startpunt voor drie wandelroutes en een fietsroute. Inmiddels zijn

er opmerkelijke speeltoestellen geplaatst. Er wordt hard gewerkt aan de vestiging van een eenvoudige horecavoorziening met informatieruimte en toiletten. Maar dat is niet voldoende om de Poort de uitstraling te geven die de Projectgroep voor ogen heeft.

Vanaf het begin stond vast dat bezoekers op een innovatieve en speelse manier informatie moesten krijgen. Er zou niet het zoveelste informatiegebouwtje komen, maar een voorziening die tot de verbeelding spreekt en die het motto ‘Oerlandschap, gekneed door ijs en oorlog’ tot leven wekt. Bovendien zouden evenementen, concerten en culturele manifestaties op het Poortterrein een plek moeten krijgen. In de zomer van 2015 moeten de ideeën werkelijkheid zijn geworden. Dan kunt u hier terecht voor veel meer dan alleen een kop koffie met wat lekkers. U kunt de ontwikkelingen volgen op [www.holtingerveld.nl](http://www.holtingerveld.nl).



Verkennd onderzoek  
wijst uit:

# Wilde grazers kunnen in Drents-Friese Wold



Is er in de toekomst in het Drents-Friese Wold ruimte voor vrij rondzwervende kuddes wilde grazers zoals edelhert en wild zwijn? In opdracht van de Stuurgroep Regionaal Landschap Drents-Friese Grensstreek boog een projectteam 'faunaverkenning Drents-Friese Wold' onder leiding van Jori Wolf (Staatsbosbeheer) zich over die vraag. Het antwoord staat in het advies dat het team pas aan de Stuurgroep uitbracht. Het luidt, in de kortst mogelijke samenvatting: ja. Maar er moet nog veel gebeuren voor het werkelijk zover is.

De faunaverkenning is een actiepoint uit het Beheers- en Inrichtingsplan van 2012. De aanwezigheid van wilde grazers maakt deel uit van het streefbeeld dat daarin voor het Drents Friese Wold wordt geschetst: een zo natuurlijk mogelijk gebied, 'een van de weinige gebieden in Nederland waar een wildernisbeleving mogelijk is'.

"Wij hebben de verkenning breed ingevuld en niet alleen gekeken naar de ecologie, maar ook naar: wat betekent het voor omwonenden, boeren, bezoekers en recreatieondernemers?", vertelt Jori Wolf. "We hebben gestreefd naar een balans in belangen en met vertegenwoordigers van alle groepen gesprekken gevoerd. Let wel, het blijft een verkenning; er zal nog heel veel overleg met betrokkenen volgen over de verdere uitwerking."

Het Drents-Friese Wold is in elk geval geschikt voor wilde grazers, wijst de verkenning uit. "Het gebied is groot genoeg en levert voldoende dekking en voldoende voedsel

voor gezonde populaties van edelhert, damhert, wild zwijn en ree. Deze dieren leveren elk ook een positieve bijdrage aan het streefbeeld voor het gebied. Voor de wisent maken we een uitzondering, daarvan zeggen we: voorlopig niet. Er is nog geen ervaring met wisent in dit type gebieden. En als 'boegbeeld' hebben we de wisent niet nodig: edelhert, damhert en wild zwijn zijn al nieuw voor Noord-Nederland. Ons advies is dus eerst de uitkomsten van experimenten elders af te wachten", aldus Jori Wolf.

"Van het edelhert schatten we in dat die het gebied zeker de eerstkomende vijftig jaar niet op eigen kracht kan bereiken en zien we dus goede argumenten om hem hier te brengen. Voor damhert en wild zwijn is dat niet nodig, die bereiken het gebied op eigen kracht wel."

Voorwaarde is wel de provincies Drenthe en Fryslân hun faunabeleid wijzigen. In Drenthe is dat recent gebeurd voor damhert en edelhert: het nieuwe Flora- en faunabeleidsplan van de provincie biedt ruimte voor de vestiging van beide

soorten. Wel moet er eerst een 'Soort-effectrapportage' worden opgesteld waarin alle feiten op een rijtje worden gezet voordat er een definitieve beslissing wordt genomen. Voor het wild zwijn blijft de 'nulstand' gelden: elk wild zwijn dat zich binnen de provincie waagt, wordt afgeschoten. In Friesland is de nulstand nog voor alle genoemde soorten van kracht.

Met de uitkomsten van de faunaverkenning voor het Drents-Friese Wold kan de volgende stap worden gezet.



AH



## Twee prachtige Familiepaden in Spier en Lhee

Bezoekers die mobiel beperkt of slecht ter been zijn, of met een wandelwagen of buggy het gebied in willen, kunnen in Nationaal Park Dwingelderveld op verschillende plekken hun hart ophalen. In het gebied liggen twee Familiepaden die speciaal voor hen zijn aangelegd. Bij het Oriëntatiecentrum Spier, ook wel bekend als de Boslounge, ligt een Familiepad van 2,5 kilometer lang. Het begint en eindigt bij het Oriëntatiecentrum en voert voornamelijk door de beschutting van het bos. Recent is het Familiepad aangelegd dat begint en eindigt bij de schaapskooi aan het Achter 't Zaand in Lhee. Dit verharde pad is ongeveer drie kilometer lang; de route kan halverwege ingekort worden. Het pad voert door het open heidegebied, met prachtige vergezichten en met vlanders over het water. Langs de route zijn enkele picknickbankjes geplaatst. Uiteraard is er bij beide Familiepaden ruime parkeergelegenheid, en zijn er invalidenparkeerplaatsen aangelegd.

## Facelift Familiepad Appelscha

De eer van het eerste Familiepad komt toe aan het Drents-Friese Wold: het begint en eindigt bij Buitencentrum Drents-Friese Wold in Appelscha. Het brede, geheel verharde pad is sinds de opening in 2005 een begrip. Het maakt natuurbeleving toegankelijk voor iedereen: mensen met en zonder fysieke beperking, ouderen en gezinnen met kleine kinderen. Een groep enthousiaste vrijwilligers is aan de slag gegaan om het Familiepad op te knappen.



De komende maanden pakken ze regelmatig een onderdeel van het pad aan. Zo zijn onlangs alle tekstbordjes opnieuw geschilderd.

Niet alleen in het Dwingelderveld, ook landelijk vindt het concept navolging en zelfs uit het buitenland is er belangstelling voor.

## Blotevoetenpad Drents-Friese Wold Schoenen en sokken uit en lopen maar

Bij Buitencentrum Drents-Friese Wold in Appelscha ligt sinds vorig jaar het Blotevoetenpad. De naam zegt genoeg: schoenen en sokken uit en lopen maar! Het eerste deel van de route leidt naar een houten poort en daarachter begint het avontuur



HENK OOSTLAND

pas echt. Het is een bijzondere ervaring om de verschillende bodemsoorten onder je voeten te voelen: zand tussen de tenen, zacht mos, koel water, zacht prikkende dennennaalden of zuigende modder. Het is een natuurlijke massage voor de voeten, die meestal toch verpakt zitten in een paar schoenen. Het pad eindigt bij een kraantje, waar de meest hardnekkige modder afgespoeld kan worden. Het Blotevoetenpad kost € 2,- per persoon en is nu al een groot succes. Duizenden mensen, jong en oud, lieten hun schoenen en sokken achter in het Buitencentrum en gingen blootsvoets het avontuur aan.

## Blij met grazers op de Huenderweg

In het begin was het wennen voor de gebruikers van de Huenderweg: waar de weg de heide van het Doldersummer- en Wapserveld doorkruist, konden ze zomaar overstekende koeien of schapen tegenkomen. Maar inmiddels is de gewenningsperiode voltooid, ongelukken zijn er niet gebeurd, de automobilisten passen hun snelheid en rijgedrag aan en de meeste mensen zijn enthousiast. Zo'n ontmoeting met overstekende dieren is een belevenis die past bij zo'n groot natuurgebied en die velen eigenlijk alleen in het buitenland verwachten...

Sinds de rasters langs de weg zijn weggehaald vormen het Doldersummer en het Wapserveld, samen een heide-

CATRINUS HOMAN



gebied van zo'n zeshonderd hectare, echt één geheel: niet alleen visueel, maar ook in het beheer. De grazende schapen en runderen zijn immers de voornaamste 'beheerders' van de heide.

## Nieuwe waterspeelplaats voor kinderen

Bij Bezoekerscentrum Dwingelderveld in Ruinen is onlangs een natuurlijke water- en zandspeelplaats aangelegd. Een voor kinderen uitdagende (en omrasterde) omgeving waar ze veilig met water en zand kunnen spelen. De natuurspeelplaats sluit mooi aan bij de natuurspeelroute, die kinderen door de hele tuin leidt, door het Wilgenhuttendorp, en de watergang die voor het bezoekerscentrum langs over de bodem van het ven leidt.

In de waterspeelplaats liggen onder meer boomstammen en grote keistenen. De stenen werden gedoneerd door



BEELDBANK NATUURMONUMENTEN

boeren in de omgeving van het Dwingelderveld. Enkele eiken die gekapt zijn bij de recente herinrichting van het gebied, vinden nu een nieuwe bestemming in deze natuurspeelplaats, die overigens is aangelegd met veel hulp van Natuurmonumenten-vrijwilligers.

De aanleg van de waterspeelplaats sluit aan bij de wensen van de kinderen van Oerr, de jeugdbeweging van Natuurmonumenten. Kinderen beleven de natuur veel intenser als ze er mee mogen spelen. Daarom ontwikkelt Natuurmonumenten op geschikte locaties in het land speelnatuur.



### Olga de Lange nieuwe boswachter

Bij het Beheerteam Zuid-Drenthe van Natuurmonumenten werkt sinds kort Olga de Lange als boswachter Communicatie en Recreatie. Zij is de opvolger van André Donker. Olga de Lange werkte eerder onder meer als medewerker Marketing en Communicatie bij Natuurmonumenten,



en bij het ministerie van LNV. “Vanuit Assen heb ik Natuurmonumenten en de verschillende beheerteams in de regio al aardig leren kennen”, vertelt De Lange. “In de beheereenheid Zuid-Drenthe liggen mooie natuurgebieden en ook een aantal waardevolle cultuurmonumenten, dus ik ben blij dat ik hier mag werken. Ik verheug me erg op deze nieuwe uitdaging!”

André Donker is onlangs benoemd tot boswachter communicatie en recreatie van de Marker Wadden. Hij zal zich daar vooral met communicatie en publiciteit bezighouden.

# Beheerplannen Natura 2000 eindelijk in zicht?

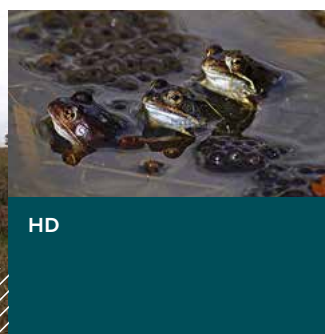


Drents-Friese Wold, Dwingelderveld en Holtingerveld zijn in 2013 officieel aangewezen als Natura 2000-gebieden. Al ruim daarvoor is met het schrijven van beheerplannen voor de gebieden begonnen. In afwachting van nieuw landelijk beleid op het gebied van stikstof heeft dat echter enkele jaren stilgelegen. Inmiddels is er duidelijkheid met de Programmatische Aanpak Stikstof (PAS) en kan de draad weer worden opgepakt.

In de PAS staan maatregelen om de uitstoot van stikstof door verkeer, industrie en landbouw te reduceren en de effecten op natuur te verminderen. Denk bij dat laatste aan extra maaien, plaggen en grazen en het herstellen van de waterhuishouding. De staatssecretaris van Economische Zaken voorziet in het geld dat nodig is om de maatregelen samen met eigenaren en beheerders uit te voeren. De PAS treedt in het voorjaar van 2015 in werking. Dan is er ook een stelsel dat het aanvragen van vergunningen voor bijvoorbeeld de uitbreiding van boerenbedrijven eenvoudiger maakt binnen de grenzen van de draagkracht van de natuur.

### Informatiebijeenkomsten in 2015

Nu duidelijk is welke (extra) maatregelen voor alle gebieden in beeld zijn, kan de provincie deze opnemen in de beheerplannen. Bovendien zal in de beheerplannen duidelijk worden gemaakt hoeveel stikstof er in de toekomst op bos en hei zal neerkomen. Verwacht wordt dat deze hoeveelheid door alle overheidsmaatregelen zal dalen. Maar zeker is dat niet; daarom is het zaak om de vinger aan de pols te houden. Ook dat facet – het ‘monitoren’ van de ontwikkeling – zal in de beheerplannen worden beschreven. De provincie Drenthe verwacht in de loop van het voorjaar informatiebijeenkomsten over de beheerplannen te kunnen organiseren. Houd de websites van de parken in de gaten voor het laatste nieuws (zie achterop deze Veldwijzer voor de adressen).



Nieuwe gastarbeiders of oeroude bewoners?

## Spanjaarden in het Drents Friese Wold

FREE NATURE – ARIËN BOERMAN



Sinds 2013 grazen er in het bosgebied Berkenheuvel Sayaguesa-runderen. Inmiddels is de kudde uitgegroeid tot zo'n 23 dieren. Volgend jaar komen er weer kalfjes en ook een aantal jonge dieren van elders bij. Dan wordt ook het begrazingsgebied uitgebreid met het Wapserveld.

De Sayaguesa is een oeroud runderras uit Spanje, dat qua bouw, gedrag en voedselkeuze nauw verwant is aan het wilde rund dat hier vroeger leefde. Sayaguesa's zijn actieve dieren, die dagelijks grote afstanden kunnen afleggen. Ze eten vooral gras, maar ook Amerikaanse vogelkers, heide en andere planten, en eikels. Het is een zeldzaam ras: er zijn er nog maar zo'n vijfhonderd van op de wereld.

De Sayaguesa-stieren zien er met hun grote hoorns en gespierde lijf stoer uit. Toch zijn ze vriendelijk voor mensen zolang men ze met respect behandelt. Dus afstand houden als ze op een (fiets)pad lopen en niet bij de kleine kalfjes komen.

Natuurmonumenten laat deze dieren in het Drents-Friese Wold grazen omdat ze prima passen in het beleid om het gebied natuurlijker te maken met de inzet van grote grazende dieren. Tegelijkertijd helpen we mee een bedreigd ras te behouden, dat nauw verwant is aan de Europese oeros.

### Excursie Spaanse runderen 11 april

Voor sommige bezoekers is het even wennen aan deze indrukwekkende runderen in het bos. Daarom organiseert Natuurmonumenten samen met Peter van Geneijgen, eigenaar en beheerder van de kudde, op 11 april een wandeling naar de Sayaguesa's. Peter kan prachtig vertellen over deze dieren en over het belang van de begrazing. De wandeling begint om 14.00 uur op de Brink in Doldersum. Graag van tevoren aanmelden bij Natuurmonumenten: [C.vanHalen@Natuurmonumenten.nl](mailto:C.vanHalen@Natuurmonumenten.nl) of tel. 0522 - 47 62 00.

## Winteravondlezingen in februari en maart

In Bezoekerscentrum Dwingelderveld wordt op donderdag 19 februari en op donderdag 19 maart opnieuw een Winteravondlezing gehouden. Op 19 februari staan de radiotelescoop in het Dwingelderveld en de sterrenhemel erboven centraal.

Het Nationaal Park organiseert de Winteravondlezingen al sinds 2005. Deskundige sprekers vertellen een verhaal over natuur, landschap, recreatie of cultuurhistorie. Het bezoekerscentrum, aan de Benderse 22 bij Ruinen, is tijdens de Winteravondlezingen geopend vanaf 19.00 uur. De lezing begint om 19.30 uur en duurt, inclusief een korte pauze, tot 21.30 uur. Aanmelden vooraf is nodig, en kan via telefoonnummer 0522-472951 (woensdag t/m zondag 10.00-17.00 uur). Toegang is gratis voor leden van Natuurmonumenten en vrijwilligers van Natuurmonumenten en Staatsbosbeheer. Anderen betalen 4 euro. Koffie en thee zijn gratis.

Zie voor het complete activiteitenoverzicht onze websites of de Natuurkrant, gratis af te halen bij de bezoekerscentra en informatiepunten.

**Buitencentrum Drents-Friese Wold**  
Terwisscha 6a  
8426 SJ Appelscha  
Tel. 0516-464020

**Bezoekerscentrum Dwingelderveld**  
Benderse 22  
7963 RA Ruinen  
Tel. 0522-472951

**Poort Holtingerveld**  
Van Helomaweg 4  
7971 PX Havelte  
Tel. 0521-342155

### Websites

[www.np-drentsfriesewold.nl](http://www.np-drentsfriesewold.nl)  
[www.np-dwingelderveld.nl](http://www.np-dwingelderveld.nl)  
[www.holtingerveld.nl](http://www.holtingerveld.nl)



### Twitter

@NationaalParkDF  
@Dwingelderveld



### Facebook

[www.facebook.com/NP.drentsfriesewold](http://www.facebook.com/NP.drentsfriesewold)

### Colofon

#### Redactie

Henk van den Brink (eindredactie),  
Hans Dekker, Nico Driessen, Albert  
Henckel, Mariet Keuning, Sonja van  
der Meer, Alie Molanus, Jaap van  
Rooy, Catrien Scholten en Axel Wiewel

#### Redactieadres

Secretariaat Regionaal Landschap,  
Postbus 122, 9400 AC Assen,  
(0592) 36 55 55  
e-mail: [dwingelderveld@drenthe.nl](mailto:dwingelderveld@drenthe.nl),  
[drents-friese-wold@drenthe.nl](mailto:drents-friese-wold@drenthe.nl)

#### Foto's

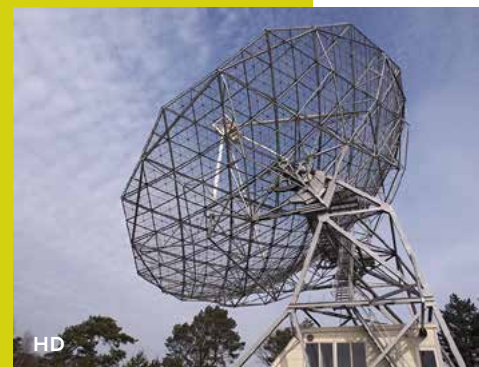
Hans Dekker (HD), Nico Driessen  
(ND), Albert Henckel (AH), Axel  
Wiewel (AW)

#### Grafische vormgeving

Docucentrum Provincie Drenthe

#### Oplage 21.000

© Stuurgroep Regionaal Landschap  
Drents-Friese grensstreek  
Teksten van dit informatiebulletin  
mogen gebruikt worden voor  
niet-commerciële doeleinden,  
onder vermelding van de bron.



HD